

بسم الله الرحمن الرحيم

إعداد بيئة التنفيذ ما قبل الإقلاع "بيكسي" (PXE)

عبدالله شلي

Sneetsher at gmail @ comic - ic

01 أفريل 2010

تمهيد:

كثرة الحواسيب و طول الوقت لتثبيت نظام التشغيل للشركة التي أعمل لحسابها جرتي للبحث عن سبل جديدة لاختزال الوقت و تقليل الأتعاب. والحمد لله، اهتديت في الأخير إلى بيكسي PXE أي تثبيت نظام التشغيل وكل البرمجيات المطلوبة لأجهزة عديدة عبر الشبكة في نفس الوقت بدون استعمال قرص مدمج. كما توجد طريقة أخرى باستخدام Ghosting أي بأخذ صورة للقرص الصلب الخاص بحاسوب تم تجهيزه ونقلها لآخر. لكن اختلاف نوع العتاد بين المصدر والوجهة عادة ما يؤدي إلى فشل النظام عند الإقلاع. حالياً أستعمل حاسوبي المحمول كخادم. بمجرد ربط الحاسوب المعطوب إليه بكابل متصالب (Cross-Over Cable)؛ أستطيع تثبيت نسخة من مايكروسوفت وينداوز الخاصة بالشركة أو استعادة البيانات المهمة.

هدف الوثيقة:

لأني واجهت مع بيكسي إشكالات كثيرة؛ أردت من خلال هذه الوثيقة تبسيط و تعريف بيكسي للمستخدم العربي. كل المراجع التي استعنت بها كتبت بالإنكليزية. على القارئ أن يكون ملماً ببعض أساسيات نظم الشبكات واستخدام الطرفية لجنو-لينكس.

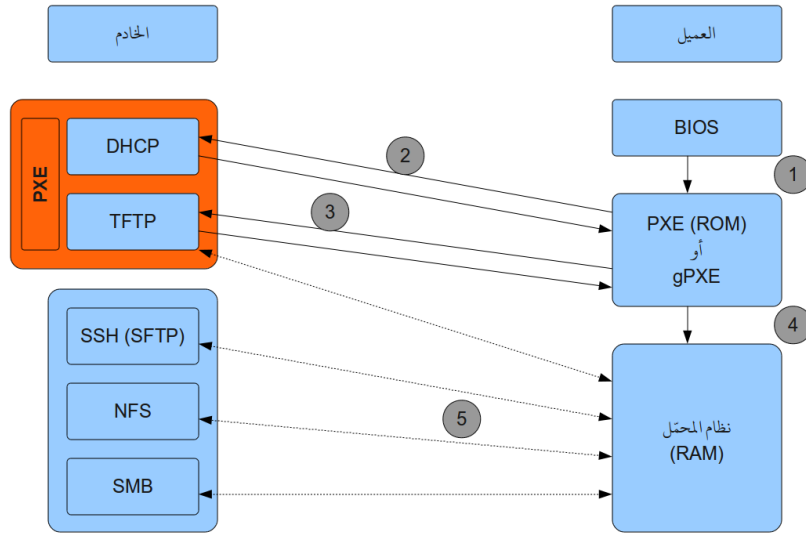
تعريف:

PXE (Preboot eXecution Environment, pronounced pixie)

"بيكسي بيئة لتشغيل الحواسيب باستخدام بطاقة (محول) الشبكة مع تحرر تام من مكونات تخزين البيانات (كالأقراص الصلبة) أو أنظمة التشغيل المثبتة."

مترجم عن ويكيبيديا [1].

كيف يعمل؟



1. عند تشغيل الجهاز، يقوم نظام الدخل-الخروج الأساسي (BIOS) بتعرف على مكونات الحاسوب. ثم يتابع بمحاولة التحميل برنامج الإقلاع من المكون المطلوب حسب ترتيب الإقلاع (Boot [Order|Sequence]) المحفوظ في ذاكرة نظام الدخل-الخروج الأساسي (CMOS). يتم الإقلاع باستخدام بيكسي.

2. يأخذ بيكسي (خاص بالعميل، محمل من ROM بطاقة الشبكة) زمام الأمور. يقوم في البداية بطلب عنوان IP. يرد عليه خادم DHCP بـ IP و IP الخادم التالي (Next Server) أي خادم TFTP واسم ملف الإقلاع (pxelinux.0) بالإضافة لمعلومات أخرى لا نهمنا الآن.

[الصورة: PXE_Boot_1.png]

3. بعد ذلك يرسل بيكسي (خاص بالعميل) طلب ملف الإقلاع من خادم TFTP. ينقل الملف مباشرة إلى الذاكرة الحية (RAM). ثم يتولى التحكم في الجهاز. يطلب pxelinux.0 ملف إعدادات الإقلاع من خادم TFTP باسم عنوان MAC لبطاقة الشبكة إن لم يجد يتحول إلى الافتراضي (default).

[الصورة: PXE_Boot_2.png]

4. يقوم pxelinux.0 بتحميل النواة (Kernel) وقرص الذاكرة الحية (RAMDisk) لنظام التشغيل المطلوب. وكذلك تمرير خيارات الإقلاع للنواة.

[الصورة: PXE_Linux.png]

إعداد بيئة التنفيذ ما قبل الإقلاع "بيكسي" (PXE)

5. تتابع النواة تحميل بقية أجزاء نظام التشغيل إذا كان هنالك المزيد عبر TFTP أو أي بروتوكول آخر حسب ميزات نظام التشغيل هذا.

[الصورة: Parted_Magic_1.png]

[الصورة: Parted_Magic_2.png]

قد يكون نظام التشغيل محمل هو:

- المطلوب في الحد ذاته لمعالجة بيانات محفوظة في وسائط تخزين محلية أو بعيدة (Remote).
- أو مجرد برنامج لتثبيت نظام تشغيل آخر على مكونات تخزين محلية.
- أو برنامج لصيانة واستعادة بيانات من مكونات تخزين محلية.

تجهيز الخادم:

حتى لا يقع إلتباس، النظام تشغيل الخادم الذي أستخدمه هو أوبونتو 9.10. أما النظام الذي أريد تحميله للعميل فهو Parted Magic 4.5. وهو بديل حر لـ Symantec Partition Magic.

تثبيت الأدوات:

```
sudo apt-get install dhcp3-server openbsd-inetd lftp tftpd-hpa
```

إعداد DHCP:

الملف: /etc/default/dhcp3-server

```
INTERFACES="eth0"
```

الملف: /etc/lisp/dhcpd.conf

أو: /etc/dhcp3/dhcpd.conf

```
default-lease-time 600;
max-lease-time 7200;
subnet 192.168.10.0 netmask 255.255.255.0 {
    range 192.168.10.50 192.168.10.100;
    option subnet-mask 255.255.255.0;
    option routers 192.168.10.123;
    option broadcast-address 192.168.10.255;
    filename "pxelinux.0";
    next-server 192.168.10.123;
}
```

إعداد بيئة التنفيذ ما قبل الإقلاع "بيكسي" (PXE)

192.168.10.123 هو عنوان IP الخادم؛ يجب تعيينه يدويا لبطاقة الشبكة eth0.

أمر التشغيل:

```
sudo /etc/init.d/dhcp3-server restart
```

أمر التأكد من الحالة:

```
netstat -lu
```

Proto	Recv-Q	Send-Q	Local Address	Foreign Address	State
udp	0	0	*:bootpc	*:*	

إعداد TFTP:

يزال المقطع #<off># عن أول السطر الخاص بـ .tftp

الملف: /etc/inetd.conf

```
tftp dgram udp wait root /usr/sbin/in.tftpd /usr/sbin/in.tftpd -s /var/lib/tftpboot
```

أمر الإعداد:

```
sudo update-inetd --enable BOOT
```

أمر التشغيل:

```
sudo /etc/init.d/openbsd-inetd restart
```

أمر التشغيل:

```
sudo /etc/init.d/tftpd-hpa restart
```

أمر التأكد من الحالة:

```
netstat -lu
```

Proto	Recv-Q	Send-Q	Local Address	Foreign Address	State
udp	0	0	*:tftp	*:*	

إعداد PXE:

بعد فك ضغط الملف pmagic-pxe-4.5.zip وتنزيل pxelinux.0 من موقع مشروع SysLinux[2].

توضع الملفات في البنية التالية:

إعداد بيئة التنفيذ ما قبل الإقلاع "بيكسي" (PXE)

```
/var/lib/tftpboot/  
|-- pxelinux.0  
|-- pxelinux.cfg  
|  `-- default  
`-- pmagic/  
    |-- bzimage  
    `-- initramfs
```

الملف: /var/lib/tftpboot/pxelinux.cfg/default

```
DEFAULT partmagic  
  
LABEL partmagic  
    MENU LABEL PartMagic 4.5  
    KERNEL pmagic/bzimage  
    APPEND initrd=pmagic/initramfs edd=off noapic load_ramdisk=1 prompt_ramdisk=0 rw vga=791  
sleep=10 loglevel=0 keymap=us livemedia
```

أمر الإعداد:

```
sudo chmod 775 /var/lib/tftpboot/*
```

إعدادات العميل:

يغير ترتيب الإقلاع لنظام الدخول-الخروج الأساسي مرة واحدة عبر (F9 أو F12)، أو عبر الإعدادات بشكل دائم (DEL أو F2).

حيث تعطى الأولوية للإقلاع لـ [PXE|NIC|LAN|Ethernet].

إضافات:

- يمكن إضافة و تخصيص قائمة إقلاع لبيكسي. أفضل نموذج هو [3] Ubuntu NetBoot.
[الصورة: PXE_Linux_Menu.png]
- بعض الأنظمة تدعم تحميل قرص الذاكرة الحية عبر بروتوكولات عديدة ك NFS، SMB، SSH(SFTP). شخصيا أستخدم SSH لاسترجاع البيانات.
- قد تصادف أجهزة قديمة لا تدعم بيكسي فيمكنك استعمال [4] gPXE (Etherboot).
- بعض التوزيعات التي قد تفيد: Ubuntu (NetBoot)، Parted Magic، Clone Zilla، Rip Linux، Ping، g4l، g4u، Finnix، Insert، System Rescue CD، Trinity Rescue Kit، Ubuntu Rescue Remix. معظم التوزيعات الشائعة لديها نسخة للتثبيت عبر الشبكة (NetBoot).
- يمكن الاستفادة من استعمال [5] Oracle VirtualBox للتجريب أو استعمال الفعلي. وهذا أفضل وأقل تكلفا.
- فيما يخص (MS Windows XP) فليست من من يدعمه؛ لكن للشركات رؤيتها. المشروع [6] Unattended يفي بالغرض. و يتطلب خادما يوفر بيكسي و سامبا (SMB).

خاتمة:

أردت الإخصار قدر الإمكان حتى لا أكون مملا و يمكن استعمال الوثيقة كمرجع ميسر. أرجوا أن لا تبخلوني بالنصيحة و النقد و تصحيح للأخطاء.

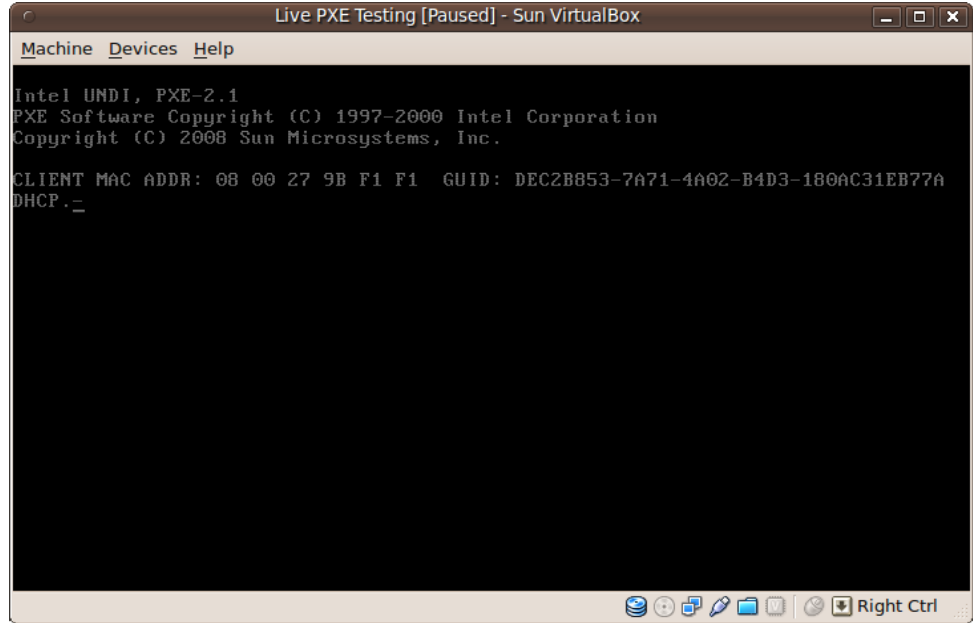
مراجع و روابط مفيدة:

- [1] http://en.wikipedia.org/wiki/Preboot_Execution_Environment
- [2] <http://syslinux.zytor.com/>
- [3] <http://cdimage.ubuntu.com/netboot/>
- [4] <http://en.wikipedia.org/wiki/GPXE>
- [4] <http://etherboot.org/>
- [4] <http://rom-o-matic.net/>
- [5] <http://www.virtualbox.org/>
- [6] <http://unattended.sourceforge.net/>

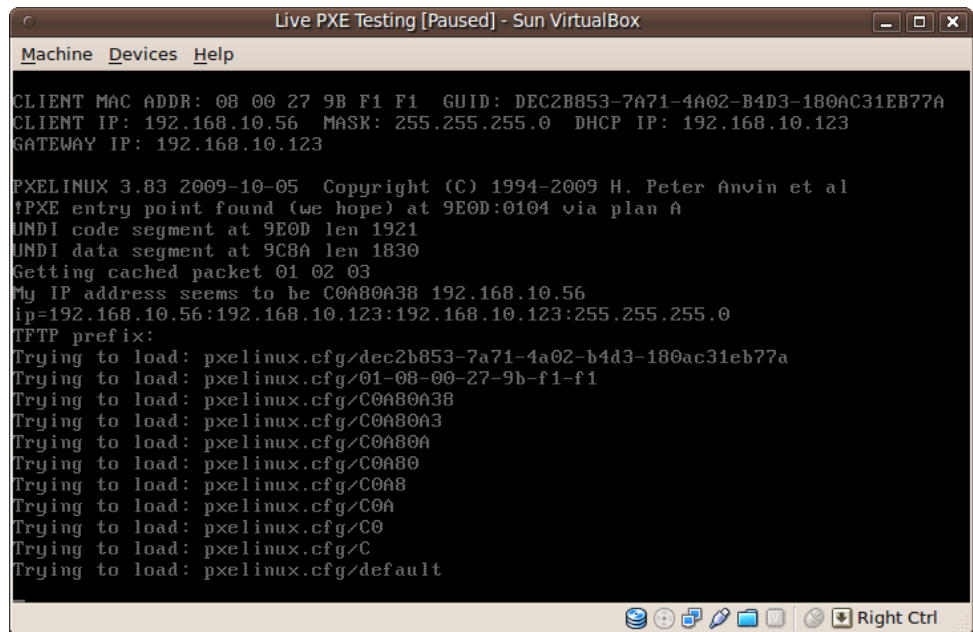
إعداد بيئة التنفيذ ما قبل الإقلاع "بيكسي" (PXE)

الصور:

[PXE_Boot_1.png: الصورة]

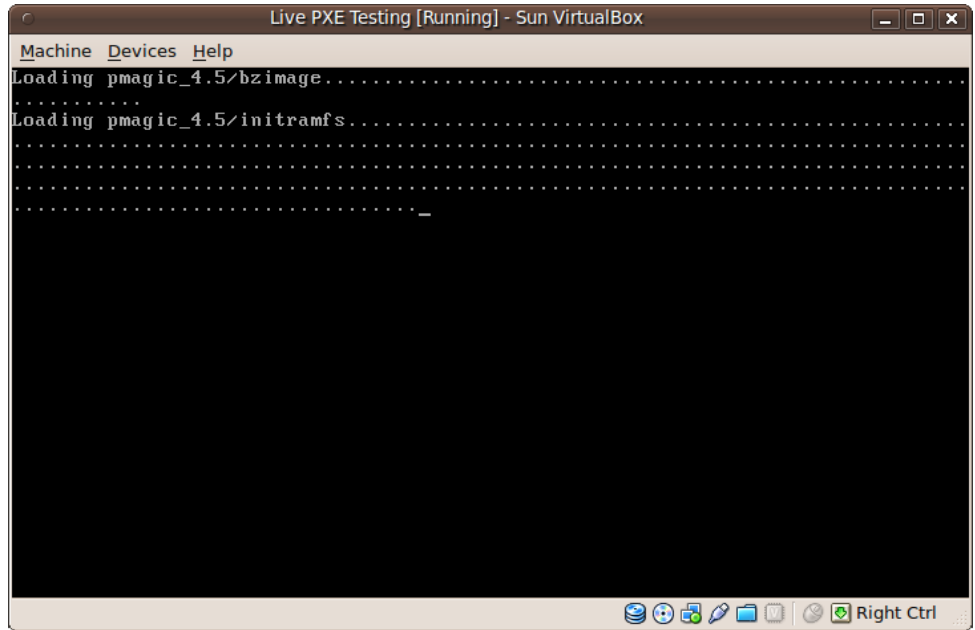


[PXE_Boot_2.png: الصورة]

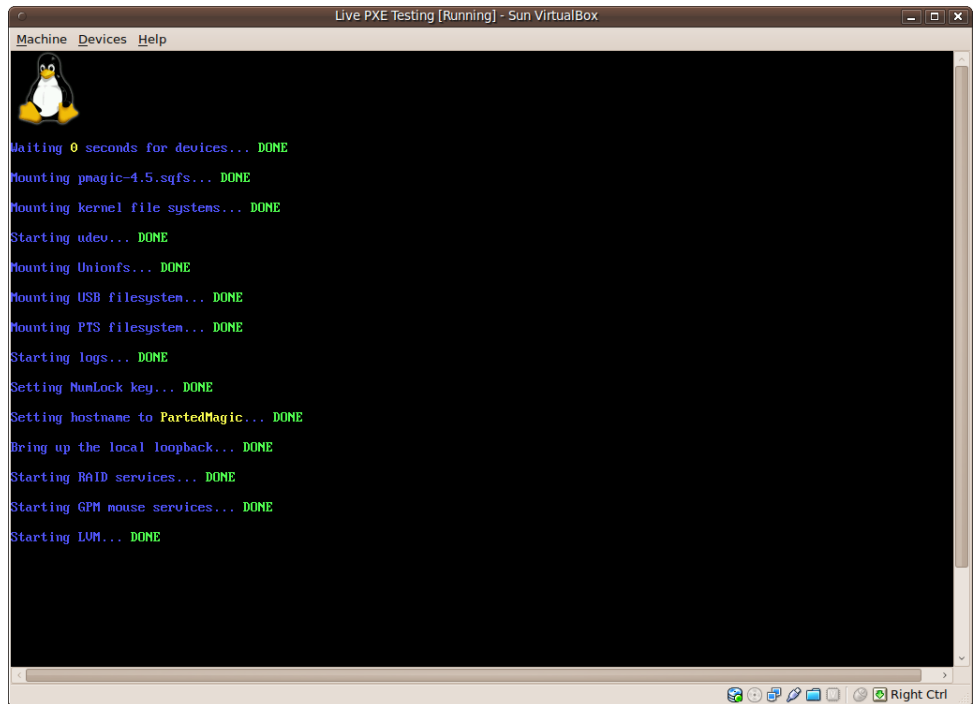


إعداد بيئة التنفيذ ما قبل الإقلاع "بيكسي" (PXE)

[الصورة: PXE_Linux.png]

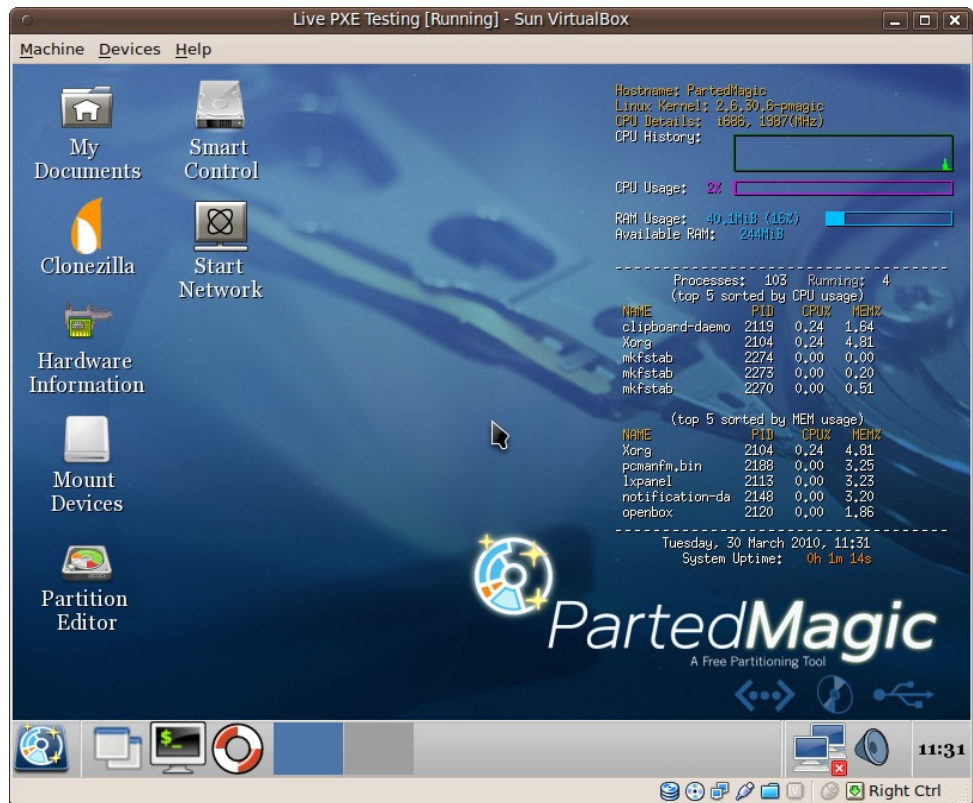


[الصورة: Parted_Magic_1.png]



إعداد بيئة التنفيذ ما قبل الإقلاع "بيكسي" (PXE)

[الصورة: Parted_Magic_2.png]



[الصورة: PXE_Linux_Menu.png]

