

دليله المبتدئين لاستخدام



Windows 7



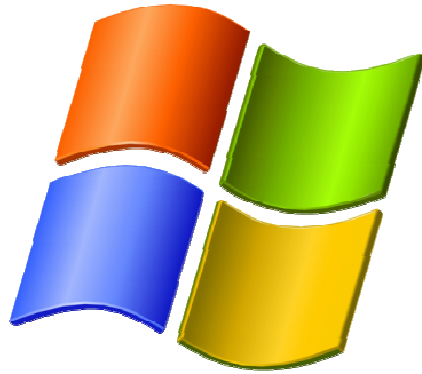
إعداد وتأليف:-

معد سعيد الشعبي

الجمهورية اليمنية - صنعاء

هاتف: ٣١٣١ ٠٣٦٨٧٧٧٩٦+

دليل المحترفين للاستخدام



Windows 7

هذا الكتاب تمت كتابته لأجل المبتدئين في استخدام Windows 7 لا للمبتدئين في استخدام جهاز الكمبيوتر ، حاولت أن أجعله بشكل مبسط ليسهل على كل مبتدئ التعامل مع هذا النظام الرائع وفهم هذا الكتاب من البداية حتى النهاية وقد تم وضعه في أبسط صورة. يحتوي على الكتاب على فصول عدة وتلخيص لميزات النظام بالإضافة إلى أهم الدروس الأساسية للتعامل معه.



معد سعيد مقبل أحمد الشعبي

الجمهورية اليمنية - صنعاء

شارع القيادة

هاتف : +967736803131

بريد إلكتروني : golden.pen@windowsilve.com

تاريخ الميلاد : 16/سبتمبر/1993م

الحالة : عازب

مستوى الدراسة الحالي : ثانوية عامة

الهوايات : الكمبيوتر والتصميم

كلمة:-

في البداية أتمنى لكم ولكل من قام بتحميل هذا الكتاب بالتوفيق والسداد الدائم في دينه ودينياه ، ومن ثم أتمنى لكم التوفيق في قراءة هذا الكتاب والاستفادة منه قدر ما استطعت كتابته.

تمت الاستعانة ببعض الكتب لدي في كتابة هذا الكتاب ، كما تم الاستعانة ببعض المساعدات التي استفدت منها بجد من واضح خبرتي لاستخدام الكمبيوتر ، والآن ها أنا أكتب لكم أول كتاب أقوم بتأليفه وكتابته بحبر قلومي.

شاكرٌ لكم التحميل

متمنياً لكم دوام التوفيق ،،

استقبل اقتراحاتكم وآرائكم في كتابي على بريدي الإلكتروني..

يُمنع منعاً باتاً إعادة نسخ أو طبع

هذا الكتاب دون الرجوع إليّ

كما يُمنع تداول هذا الكتاب بين المنتديات بأسماءٍ أخرى دون ذكر المصدر

يُسمح النقل ما بين المنتديات بشرط كتابة كلمة "منقول" نهاية الموضوع

،، بالتوفيق ،،

Copyright (c) 2010 Golden Pen

02	مقدمة الكتاب :
03	مقدمة الكاتب :
04	فهرس الكتاب:
05	الباب الأول : أساسيات جهاز الكمبيوتر ومكوناته :
05	أولاً : مكونات جهاز الكمبيوتر :
07	ثانياً : الحاسب الآلي وتطوراته :
09	ثالثاً : نظم التشغيل Operation Systems :
10	الباب الثاني : دليل المبتدئين لاستخدام Windows 7 :
10	تاريخ موجز :
10	اختيار النسخة الصحيحة :
14	تركيب الويندوز وترقيته :
19	فهم الأسلوب الجديد :
23	الإدارة وربط الشبكات :
27	المتميديا والألعاب :
30	Windows Live وضروريات الأمن :
33	إعدادات اللغة العربية :
35	فكرة سريعة عن برنامج الرسام :
39	كيفية استعادة كلمة المرور إذا فقدتها :
40	الحاسبة في ويندوز 7 ليست مجرد حاسبة :
44	جميع خيارات الوصول للويندوز :
48	زر Ctrl [فوائده ووظائفه] :
52	كيفية تثبيت النظام في أقراص SATA :
56	كيفية إزالة ويندوز 7 في وجود نظام آخر :

الباب الأول : أساسيات جهاز الكمبيوتر ومكوناته

أولاً : مكونات جهاز الكمبيوتر :-

المكونات المادية والأساسية لجهاز الكمبيوتر هي :-

م	وصف القطعة	صورة القطعة
1	الهيكل Case : وهو المعدن الخارجي الذي يحمي الجهاز ويعطيه شكله المميز ، وتتعد ما بين الأشكال والألوان الكثيرة وأحجامها المتنوعة ويسمى البعض CPU وهذه تسمية خاطئة ، ولا تعتقد بأن هذا الهيكل يؤثر من سرعة الجهاز بل توجد هناك مراوح داخلية تساعد في سرعة الجهاز.	
2	اللوحة الأم MotherBoard : وهي لوحة يتم تثبيتها في الهيكل الداخلي للكمبيوتر وتقوم هذه اللوحة بربط جميع الأجهزة حولها وتقوم بتنسيق العمل بينهم وتسمى أيضاً MainBoard ، وأشهر الشركات المنتجة لها هي Intel و GigaByte .	
3	القرص الصلب Hard Disk : وهو الجزء الذي يتم تخزين الألعاب والبرامج والأفلام فيه ، وشكله الخارجي [مستطيل] ويحتوي داخله على اسطوانات صلبة مغطاة ، وأشهر الشركات المنتجة لها هي Segate و Western Digital و Maxtor وغيرها.	
4	وحدة المعالجة المركزية CPU : ونطلق على هذه الوحدة "معالج" وتعتبر كـ عقل الجهاز وأهم عنصر لتحديد سرعة الجهاز وهي صغيرة الحجم وتحتاج إلى كتلة من الحديد لتبريدها Heat Sink ومراوح.	
5	الذاكرة RAM : وهي ما نطلق عليه بـ "الرام" ووظيفتها تخزين كل ما تعمله على الكمبيوتر بشكل مؤقت حتى تنتهي من العمل وتتعدد من أنواعها DDRAM و RDRAM و SDRAM .	
6	كرت الشاشة VGA : ويُطلق عليها أيضاً "بطاقة الفيديو" وهي أساس تشغيل الألعاب وأهم عنصر تتصل به الشاشة ، وأشهر الشركات المنتجة هي ATI و Nvidia .	
7	الشاشة Monitor : وهي شاشة عادية كـ "شاشة التلفزيون" وتتعدد أحجامها ما بين 15 و 16 و 17 بوصة وغيرها ، ويوجد منها نوعان ، الأول CRT وهي مثل شاشات التلفزيون بالضبط ، والثاني LCD وتكون رفيعة جداً لدرجة أنه يمكن تعليقها على الحائط ، وأهم الشركات المنتجة لها هي Samsung .	

	8 <u>كرت الصوت</u> : وهو البطاقة المثبتة داخل الكمبيوتر ويتم توصيل السماعات والأجهزة الصوتية بها لتدخل في لوحة مستديرة غالباً ما تأتي مركبة على لوحة الأم، وأشهر الشركات المنتجة هي Creative .
	9 <u>المودم أو الفاكس Modem</u> : وهي بطاقة تُستخدم لربط جهاز الكمبيوتر بشبكة الإنترنت ، أو لإرسال واستقبال الفاكس ، وأهم الشركات المصنعة هي US Robotics و Apache و Creative .
	10 <u>مشغل الأقراص المرنة FDD</u> : وهو الجزء الذي توضع فيه الدسكات أو الأقراص المرنة بحجم (3.5 بوصة).
	11 <u>محرك الاسطوانات CDD</u> : وهو الجهاز المسئول عن تشغيل السيديوهات وتجد من هذه المحركات نوعان ، أحدهما يقوم بتشغيل السيديوهات فقط ، والآخر يقوم بتشغيل السيديوهات ونسخها.
	12 <u>محرك الدي في دي DPD</u> : وهو مشابه لمشغل الاسطوانات CDD ولكنه يقوم بتشغيل اسطوانات تسمى دي في دي DVD التي تتميز بأحجامها الكبيرة والتي تصل إلى حجم يقارب 12 سيدي في هذا القرص الذي في دي DVD ، وذلك لا يجمع من تشغيل السيديوهات.
	13 <u>لوحة المفاتيح Keyboard</u> : وهي اللوحة التي تحتوي على جميع الحروف والأرقام الأبجدية ، وباستخدامها يمكنك كتابة أي شيء.
	14 <u>الفأرة Mouse</u> : وهي تشبه الفأرة وبها نتقل داخل جميع الأماكن في جهاز الكمبيوتر ، وسوف يأتي شرحها لاحقاً.
	15 <u>السماعات Speakers</u> : وهي السماعات التي تسمع بها أي أصوات تخرج من الكمبيوتر ، وتسمع بها مؤثرات الألعاب.
	16 <u>الطابعة Printer</u> : وتعدد أنواعها ولكن يوجد نوعان رئيسيان منها الآن وهما Inkjet وهي الطابعة التي تنفث الحبر على الورق، والنوع الآخر هو Laserjet وهي طابعة الليزر المشهورة بالسرعة ودقتها في الطباعة، وأهم الشركات المنتجة لها هي HP و Epson و Canon .
	17 <u>الماسح الضوئي Scanner</u> : يسمح لك هذا الجهاز بإدخال الصور والأوراق من الجهاز إلى داخل الكمبيوتر ، وهو يعمل عكس الطابعة.
	18 <u>الكامير الرقمية Digital Camera</u> : وهي تشبه الكامير العادية ولكنها لا تحتاج إلى فيلم، وتقوم بالتقاط الصور وإدخالها إلى الكمبيوتر

ثانياً : الحاسب الآلي وتطوراته

ما هو الحاسب الآلي : هو مجموعة من الأجهزة التي تقوم بعمليات التخزين والمعالجة ، وإخراج البيانات المختلفة ، وتتميز بإمكانية البرمجة ، وهو الأمر الذي أدى إلى دخول الكمبيوتر في مجالات الحياة المتعددة والكثيرة.

أنواع الحاسبات الآلية:-

تنقسم الحاسبات الآلية إلى عدة أقسام حسب قدرتها وكفاءتها، وحسب الشريحة التي تستخدم هذا النوع من الجهاز، أو الاختلافات الجوهرية في المظهر أو الغرض، نذكر من أقسامها الرئيسية ما يلي:-

1- الحاسبات الفائقة القدرة Super Computers : تستخدم في العمليات الحاسوبية السريعة جداً ، وفي الجهات العسكرية والأمنية ، والتقنية البالغة الأهمية. وقد يدخل تحتها أجهزة Mainframes وتتميزان جميعاً في القدرة العالية واللذان يتناسبان طردياً مع السعر والتكلفة.

2- الحاسبات الخادمة Servers : تستخدم مثل هذه الحاسبات كمركز للبيانات فيما يتم توصيل أجهزة أخرى لها للاستفادة من البيانات المخزنة فيها.

3- الأجهزة الشخصية PC : وهي المخصصة للاستخدام الشخصي وقد ندرج تحتها نوع آخر من الأجهزة وهي الأجهزة المحمولة Laptops الكفية ، وتأتي بحجم الحقيبة ويمكنك التنقل بها في أي مكان ، وهي تشبه الأجهزة العادية في أداءها وطريقة تعاملها ولكن قد يكون السعر أعلى قليلاً.

أحجام الملفات وتناسباتها:-

1024 بايت = 1 كيلو بايت

1024 كيلو بايت = 1 ميغا بايت

1024 ميغا بايت = 1 جيجا بايت

1024 جيجا بايت = 1 تيرا بايت

1024 تيرا بايت = 1 بيتا بايت

1024 بيتا بايت = 1 إكسا بايت

1024 إكسا بايت = 1 زيتا بايت

1024 زيتا بايت = 1 يوبا بايت

ولذا فإننا حينما نصف قرصاً صلباً بحجم 80 جيجا بايت فهذا يعني بأن حجمه:-

$80 \times 1024 \times 1024 \times 1024 = 85899345920$ بايت من البيانات.

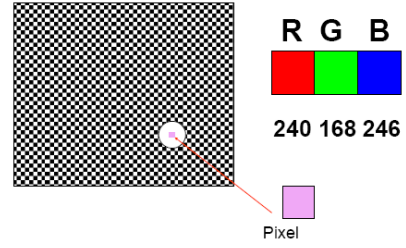
أنواع البيانات:-

يحمل الكمبيوتر بين طياته العديد من أنواع البيانات المستخدمة ، وهي إن كانت تعود في النهاية لتمثل في الكمبيوتر بواسطة الصفر والواحد كحالتين لا ثالث لهما للتيار الكهربائي ، إلا أن كل منهما له طريقة تحويل تختلف عن الأخرى ، ومن هذه البيانات نذكر:-

1- البيانات الرقمية : تحتوي على الأرقام المعهودة بالنسبة إلينا ، وتخزن كل منها 8 خانات (8 بت) حسب النظام المتبع في صناعة الجهاز ، والأنظمة المشهورة في صناعة الحاسبات هي [ASCII و Unicode].

2- البيانات الحرفية : تشمل الحروف الهجائية بأنواعها والرموز المشهورة مثل العمليات الحسابية ، وتخزن بنفس الطريقة السابقة.

3- الصور : حيث تقسم الصورة إلى مجموعة من النقاط Pixels ونقوم بتخزين القيم اللونية للصورة على الهيئة السابقة.

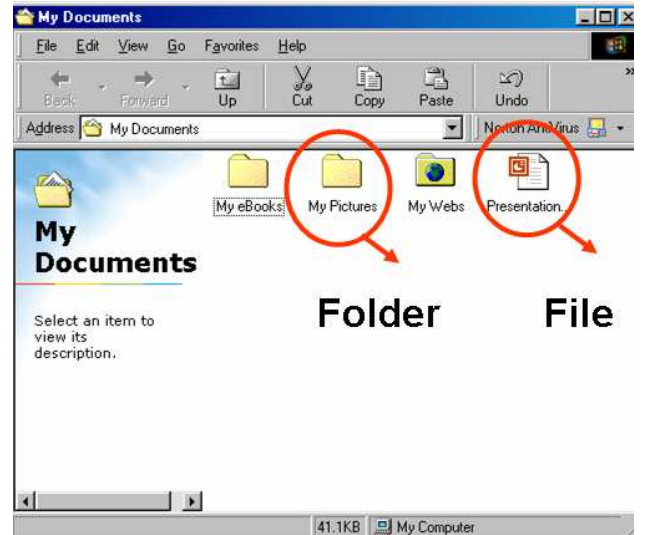


حيث أن كل لون هو مكون من خليط من 3 ألوان رئيسية (أحمر - أزرق - أخضر) أو ما يُعرف بـ RGB ، والمثال السابق يوضح قيم أحد هذه الألوان.

4- البيانات الصوتية والفيديوية : وقد يحتوي هذا النوع من الملفات على أكثر من نوع من الأنواع السابقة ، وهو ما يُعرف بالوسائط المتعددة Multimedia.

الملفات Files والمجلدات Folders :-

تُعتبر الملفات وحدة المحتويات الأصغر في جهاز الكمبيوتر ، حيث يتميز كل ملف بصفات تميزه عن غيره من ناحية المحتويات أو طريقة التشغيل.



فمثلاً نجد لدينا ملف نصي يعمل برنامج المفكرة Notepad وآخر نصي لكنه يعمل ببرنامج الورد MS Office Word ولذلك فهو يحتوي على إمكانية إضافة الصور ، بينما نجد صور تعمل ببرنامج الرسم Paint وأخرى تعمل ببرنامج مستعرض الصور ACD See يمكن أن تحتوي على بعض الحركات والتأثيرات.

ونستطيع تمييز الملفات من خلال جزئين [الاسم - الامتداد] فقد نجد مجموعة من الملفات لها نفس الاسم ولكن ليس لها نفس الامتداد أو أن يكون لها نفس الامتداد ولكن ليس لها نفس الاسم في مكان/مجلد واحد ، باستثناء سلة المحذوفات (لأنها لا تشكل مجلداً على جهاز الكمبيوتر).

أما المجلدات في المجموعة التي تحتوي على ملفات/مجلدات ، ويمكن من خلال التحكم في المجلد التحكم في خصائص الملفات الموجودة بداخله ، ومن أشهر المجلدات الموجودة في النظام هي Windows و System32 و System بالإضافة إلى مجلد الملفات المؤقتة Temp. هذا ويمكن أن يحتوي المجلد على مجموعة مجلدات بداخله وهكذا ، وهو ما يُعرف باسم "مجلدات فرعية" والتي تظهر على شكل شجرة.

ثالثاً : نظم التشغيل Operation Systems

قبل أن نبدأ بالحديث عن نظام التشغيل الأكثر شيوعاً وهو ويندوز Windows ، يُستحسن أن نلقي نظرة على نظم التشغيل وتطوراته.

ماهو نظام التشغيل؟ وما مهمته؟:-

هو البرنامج الرئيسي في الحاسب ، فهو الذي يقوم بإدارة الأوامر التي تصدرها لبدء تشغيل البرامج وإدارة التخزين على الأقراص وتقوم البرامج والتطبيقات الأخرى بإرسال المعلومات إلى نظام التشغيل لتخزينها على القرص (يُعتبر كوسيط بين المستخدم والبرامج).

برامج القيادة هي مجموعة من البرامج التي تنتجها شركات صناعة العتاد للتعامل مع هذه الأجهزة بواسطة نظام التشغيل.

نظام ويندوز Windows :-

يتميز نظام تشغيل ويندوز بأنه صديق المستخدم User-Friendly ، وذلك لأن ويندوز يتمتع بواجهة رسومية سهلة الاستخدام إلى حد بعيد ، إضافة إلى ذلك فهناك نسبة كبيرة من المبرمجين يعملون تحت مظلة مايكروسوفت Microsoft مما يؤدي إلى توفر كام هائل من التطبيقات تحت هذا النظام ، كما أن هذا النظام أسبق من غيره لتوفر اللغة العربية فيه ، وهذا هو سبب سيطرته الكبيرة على الأسواق العربية.

نظام ويندوز إكس بي Windows XP :-

يتميز نظام التشغيل XP عن غيره من نظم تشغيل ويندوز التي سبقته بميزة كبيرة نستطيع أن نطلق عليها (الثبات والاستقرار) ، وهي مميزات كانت أقل كفاءة فيما سبقه من النظم فلم تعد الرسالة:-
(قام البرنامج بأداء عملية غير شرعية) تظهر بصورة كبيرة:-



يتميز نظام XP أيضاً بواجهة رسومية رائعة الجمال ، ويحتوي على دعم كبير جداً لبرامج الملتيميديا Multimedia عن طريق برنامج عارض صور XP والإصدار الثامن من برنامج RealPlayer كما يتميز أيضاً بكفاءة عالية عند الاتصال مع أجهزة أخرى.

الباب الثاني : دليل المبتدئين لاستخدام ويندوز 7

::: تاريخ موجز :::

ويندوز 7 كما كان يُدعى من فترة بأنه نسخة معدلة من ويندوز XP ، وهو مشروع مميز من مشاريع شركة مايكروسوفت ومن المستويات الرفيعة لها ، بذلت شركة مايكروسوفت جهداً طويلاً في البحث والترجمة والتصميم لإنشاء ملفات نظام جديد تُدعى "WinFS" كما قد أكدت الشركة على أن هذا الإصدار كان يُفترض أن يتزل في الأسواق في عام 2005م ، ولكن الشركة قد أخرت موعد نزول هذا الإصدار واقترحت أن يتم نزول ويندوز Longhorn أولاً وقد خططت لنزول هذا الإصدار في عام 2003م ، خلال بضعة شهور قامت شركة مايكروسوفت بإضافة ميزات جديدة وإضافة ملف النظام الجديد WinFS إلى النظام.

ولكن خلال عام 2003م ضمن فترة زمنية قصيرة واجهت شركة مايكروسوفت أنواع جديدة من الفيروسات Sobig و Blaster و Walchia وبعد ذلك سميت هذه الفيروسات باسم "صيف من الديدان" بسبب هذه الفيروسات قررت شركة مايكروسوفت إعطاء أولوية جديدة لأنظمتها الجديدة لتطوير الخدمة الجديدة لويندوز XP و Server 2003 ، كان على شركة مايكروسوفت أن تقوم بإعادة إنشاء هذه الأنظمة الجديدة في عام 2004م مما أخرى نزول إصدار Longhorn.

إصدار Longhorn هو الإصدار الأخير الذي نزل في ديسمبر 2006م باسم ويندوز Vista وفي بداية عام 2007م بدأ يتزل نظام Vista في الأسواق بما فيها ملفات النظام WinFS وتلقى هذا النظام الكثير من الانتقادات من المستخدمين وغيرهم.

أثناء إطلاق نظام Vista تغير اسم النظام إلى Vienna ومن ثم إلى Windows 7 بحلول عام 2007م ، في عام 2008م أعلنت الشركة بأن هذا هو الاسم الرسمي الجديد للنظام ، إصدار Beta لهذا النظام تم إطلاقه في 9/يناير/2009م وتم نزوله بالأسواق في 5/مارس/2009م وتم إطلاق النسخة النهائية لويندوز 7 ونزولها بالأسواق في 22/أكتوبر/2009م للبيع.

على خلاف ويندوز Vista الذي تلقى الانتقادات من ويندوز 7 الذي تلقى مراجعات إيجابية جداً ويُقال "ويندوز Vista يعمل بشكل صحيح" ، ويُقال بأن ويندوز 7 أسرع من Vista و XP.

الوصلة الطيرانية تقول بأن Vista تم تجديده ليصبح ويندوز 7 مع إضافة بعض الميزات وإزالة البعض منها أيضاً ، هذا يتضمن بريد الويندوز Windows Mail ، ومنتج الأفلام Windows Movie Maker ، والتقويم Windows Calendar ... إلخ التي ظهرت لأول مرة في ويندوز Vista ، والسبب هو أن هذه البرامج تحتاج إلى تحديث مستمر ومتجدد.

::: اختيار النسخة الصحيحة :::

اختيار النسخة الصحيحة لويندوز Vista لم يكون سهلاً ، كان هناك الكثير من النسخ والميزات التي بُعثرت فيما بينها البين ، إذاً .. إذا قمت بتغيير نظامك من Home Premium إلى Business ستفقد بعض الميزات في نظامك مثل صانع أفلام الدي في دي DVD Maker و مركز الوسائط Media Center.

اختيار النسخة الصحيحة لويندوز 7 أكثر سهولة ، أساساً هناك 6 نسخ من ويندوز 7 وهي : (Starter, Home Basic, Home Premium, Professional, Enterprise, Ultimate) على حلال ويندوز Vista ، كل نسخ ويندوز 7 الموضحة أعلاه ممتازة وتترتب من الأخير Ultimate إلى Starter ، لذلك أنت لن تخسر أية برامج عندما تغير نظام تشغيلك من نظام إلى آخر ، والآن دعنا نوضح لك كل نظام من هذه الأنظمة على حدة.

Starter : هذا النظام مصمم خصيصاً للأجهزة المحمولة الدفترية الصغيرة أو العادية ، وهي النسخة الأكثر أساساً لويندوز 7 مع التخلص من أغلب الأخطاء والميزات الشائعة لتساعد في أداء النظام بشكل أفضل وأسرع ، ومازال هذا النظام هو النظام الكافي والمناسب للأشخاص الذين يريدون استخدام جهازهم للأشياء الصغيرة فقط مثل تفحص رسائل البريد أو عمل أشياء بسيطة داخل أجهزتهم ، إن الميزات الجديدة المتوفرة في هذه النسخة هي : (موجه الأوامر ، المكتبات العامة ، وإنشاء شبكة اتصال منزلية ... إلخ).

سابقاً قررت شركة مايكروسوفت تحديد عدد البرامج التي ستعمل داخل الجهاز إلى 3 برامج فقط ، ولكن ألغت شركة مايكروسوفت هذا القرار بسبب شكوى أحد المستخدمين ، ولكن هذه النسخة تتضمن بعض الخيارات الفكاهية مثل عدم القدرة على تغيير صورة سطح المكتب وعدم القدرة على إنشاء طابعة شخصية على الزر الأيمن للماوس ، هذه النسخة متوفرة فقط في أجهزة OEM.

Home Basic : هي نسخة خاصة والتي تتوفر في الأسواق والمتاجر المركبة على الحواسيب الشخصية ، وهو لا يتوفر للبيع بشكل فردي وهو لا يتشابه مع نسخة Starter إلا أنهما يفتقران إلى أغلب الميزات.

Home Premium : هذه النسخة هي النسخة السائدة من نسخ Windows 7 في المنازل ، تتميز هذه النسخة بالتأثيرات الأساسية كتأثيرات الطيران الجديدة والثيمات الجوية ، مثل نسخة Vista Home Premium وهو يتضمن برنامجي DVD Maker و Windows Media Center ، الميزات الأخرى المتواجدة هي Windows Media Player وجهاز التحكم عن بعد (تحت التجربة) لتشغيل الوسائط المتعددة ، و مشغل ملفات MPEG-2 مع مشغل ملفات الترجمة ، وتوافق الديجيتال الرقمي ، وترجمة AAC و H.264 ، وبرنامج DVD playback مع إمكانية إنشاء شركة اتصال منزلية.

Professional : هذه النسخة هي أساساً للمتحمسين والمحترفين في استخدام الحاسب ، تتضمن هذه النسخة جميع الميزات لـ Windows 7 Home Premium بالإضافة إلى ميزات التحكم بالطاقة من خلال المستخدمين ، الميزات الرئيسية لهذه النسخة هي أنها مشابهة تماماً لنسخة XP ، بالإضافة إلى التحكم عن بعد Remote Desktop ، بالإضافة إلى المقدر على الانضمام إلى الملكيات Domain على شبكة الإنترنت ، على خلاف ويندوز Vista ، توجد في هذه النسخة أيضاً الإضافات والبرامج الخاصة بتشغيل الوسائط المتعددة.

Enterprise : هذه النسخة متوفرة فقط للزبائن المرخصون من قبل شركة مايكروسوفت ، وهو يتضمن جميع ميزات ويندوز 7 ، الميزات الرئيسية لهذه النسخة هي برنامج BitLocker و AppLocker و Direct Access و Branche Cache بالإضافة إلى حزمة تغيير اللغة.

Ultimate : هذه النسخة تتشابه تماماً مع نسخة Enterprise وهي متوفرة للبيع بشكل فردي ، هذه النسخة " Windows 7 Ultimate " لا تتضمن "Extras Ultimate" وقد كان ذلك متوفراً لمستخدمي " Vista Ultimate " أيضاً.

حتى ولو كان هناك 6 مغايرات لنظام ويندوز 7 ، تباع على حدة عندما يجدد الزبائن هذا ، هكذا يكون الاختيار أسهل ، أولئك الذين يستخدمون حواسيبهم من أجل الأعمال الترفيهية يجب عليك اختيار نسخة Home Premium ورجال الأعمال يمكن أن يختاروا نسخة Professional ، والنسخة الأخيرة Ultimate لمن يريد كل شيء على جهازه.

الجدول التالي يوضح جميع نسخ ويندوز 7 والميزات المتوفرة ومتطلبات التركيب:

Ultimate	Enterprise	Professional 1	Home Premium	Home Basic	Starter	النسخة الميزات
كلاهما	كلاهما	كلاهما	كلاهما	كلاهما	32-bit	نوع الإصدار -32 bit 64-bit
192 جيجا	192 جيجا	192 جيجا	16 جيجا	8 جيجا	لا يعمل	الذاكرة لإصدار 64-bit
2	2	2	1	1	1	عدد المعالجات
متوفر	متوفر	متوفر	متوفر	تسجيل فقط	تسجيل فقط	مجموعة متزلية
متوفر	متوفر	متوفر	لا يمكن استعادة الشبكة	لا يمكن استعادة الشبكة	لا يمكن استعادة الشبكة	استعادة النظام
متوفر	متوفر	متوفر	متوفر	متوفر	غير متوفر	شاشات متعددة
متوفر	متوفر	متوفر	متوفر	متوفر	غير متوفر	تبديل المستخدمين
متوفر	متوفر	متوفر	متوفر	متوفر	غير متوفر	تغيير صورة سطح المكتب
متوفر	متوفر	متوفر	متوفر	متوفر	غير متوفر	إدارة سطح المكتب
متوفر	متوفر	متوفر	متوفر	متوفر	غير متوفر	مركز قابلية تحريك النوافذ
متوفر	متوفر	متوفر	متوفر	جزئي	غير متوفر	نظام جوي
متوفر	متوفر	متوفر	متوفر	غير متوفر	غير متوفر	لمس متعدد
متوفر	غير متوفر	متوفر	متوفر	غير متوفر	غير متوفر	ألعاب ممتازة
متوفر	متوفر	متوفر	متوفر	غير متوفر	غير متوفر	مشغل الوسائط
متوفر	متوفر	متوفر	متوفر	غير متوفر	غير متوفر	مشغل الوسائط WMP
متوفر	متوفر	متوفر	غير متوفر	غير متوفر	غير متوفر	تشغيل ملفات النظام
متوفر	متوفر	متوفر	متوفر	غير متوفر	غير متوفر	التحكم عن بعد
متوفر	متوفر	متوفر	غير متوفر	غير متوفر	غير متوفر	نمط التقديم
متوفر	متوفر	متوفر	غير متوفر	غير متوفر	غير متوفر	انضمام الملكية في Windows Server
متوفر	متوفر	متوفر	غير متوفر	غير متوفر	غير متوفر	نمط ويندوز XP

			متوفر			
متوفر	متوفر	غير متوفر	غير متوفر	غير متوفر	غير متوفر	تشفير الملفات
متوفر	متوفر	غير متوفر	غير متوفر	غير متوفر	غير متوفر	تشفير الأقراص
متوفر	متوفر	غير متوفر	غير متوفر	غير متوفر	غير متوفر	الوصول المباشر
متوفر	متوفر	غير متوفر	غير متوفر	غير متوفر	غير متوفر	نظام فرعي لإسناد التطبيقات
متوفر	متوفر	غير متوفر	غير متوفر	غير متوفر	غير متوفر	حزمة تغيير اللغات

::: تركيب الويندوز وترقيته :::

هناك طرق مختلفة حتى تقوم بتركيب الويندوز على جهازك ، وهي:-

1- باستخدام حاسبك الشخصي ، وهذه الطريقة الأسهل.

2- برنامج ترقية الويندوز.

3- بالبيع المفرد.

ولكن يجب عليك أولاً التأكد من أن مواصفات جهازك تستطيع إدارة نظام ويندوز 7 ، أصدرت شركة مايكروسوفت حزمة ترقية ويندوز 7 لتتأكد من أن جهازك قادر على إدارة هذا النظام أم لا ، يمكنك تنزيل هذه الحزمة من موقع مايكروسوفت على شبكة الإنترنت.

إن المتطلبات الأساسية لتشغيل هذا النظام هي:-

المعالج : بسرعة 1GHz أو أسرع.

نوع الإصدار : 32-bit أو 64-bit.

الذاكرة : 1 جيجا أو أكثر.

القرص الصلب : بمساحة 16 جيجا (20 جيجا لإصدار 64-bit).

بالإضافة إلى برنامج DirectX9 ومع تعريف WDDM 1.0 أو إصدار أعلى.

والآن ، بما أنك حصلت على النسخة المناسبة لجهازك وتأكدت بأن جهازك قادر على إدارة هذا النظام ، فلنبدأ بتركيب النظام على جهازك.

دعنا نتحدث أولاً عن التركيب ، إن طريقة تركيب ويندوز 7 على جهازك مشابهة لتركيب ويندوز Vista ، ولكن ويندوز 7 أكثر كفاءةً

ويأخذ وقتاً أقل بكثير لتركيبه على الجهاز ، الميزة الأكبر في ويندوز 7 أنه لن يطلب منك إدخال رقم تسجيل المنتج في بداية عملية التركيب

بينما يطلب منك ويندوز Vista إدخال رقم تسجيل المنتج ، رقم التسجيل هذا يُستخدم لمعرفة النسخة التي قمت بشراءها وإذا لم تقم

بإدخال رقم التسجيل يمكنك شراء نسخة أخرى وتركيبتها ، ولكن كل صورة في ويندوز 7 تُعتبر بالنسخة التي لديك على افتراض أن

لديك مفتاح تسجيل تلك النسخة.

إذاً ، إذا اشتريت نسخة Professional على DVD شراء فردي ، الصورة في تلك النسخة تُعتبر على أنها نسخة Professional وسيتم

تركيبها على جهازك تلقائياً، إن مفتاح المنتج سيتم طلبه منك خارج صندوق الفراغ ، مع أن جميع برامج تشغيل الوسائط توجد في جميع نسخ

ويندوز 7.

نصيحة : بما أنك لا زلت تختار النسخة التي ستقوم بتركيبها يجب عليك حذف الملف ei.cfg المسؤول عن تعريف الصورة ، ويوجد في المجلد

العام للقرص الصلب.

لنبدأ بعملية التركيب خطوة بخطوة:-

1- قم بإدخال قرص DVD في محرك الأقراص لديك.

2- اضغط أي مفتاح عندما يُطلب منك ذلك ، سيتم بعدها بتركيب الملفات الضرورية على جهازك.

3- بعدها يجب عليك تحديد اللغة والوقت ونوع الفورمات... إلخ ، بعد ذلك قم بالضغط على زر "Install Now".



- 4- قم بالضغط على صندوق المراقبة للموافقة وتحديد عملية التنصيب بالطريقة التي تريدها من خلال "Custom".
- 5- بعد ذلك قم بتحديد القرص الصلب المراد تركيب النظام عليه (يمكنك تقسيم القرص الصلب إلى عدة أجزاء بعد فرمته أو تهيئته).
- 6- بعد ذلك تبدأ عملية تركيب النظام على جهازك والتي تأخذ حوالي 20 دقيقة وذلك يعتمد على سرعة ومواصفات جهازك.
- 7- والآن حان وقت المرحلة التالية ، سيبدأ النظام بفحص مواصفات جهازك ويجب عليك إدخال المعلومات المطلوبة منك بشكل صحيح مثل "اسم المستخدم" و "كلمة المرور" ...إلخ بالإضافة إلى إعدادات الشبكة المتزيلة وإعدادات التحديثات الخاصة بالنظام. إلى هنا قد تكون أكملت عملية تركيب أوثق نظام من شركة مايكروسوفت.

تحويل النظام من ويندوز XP

إذا كانت لديك نظام ويندوز XP أو Vista مركب على جهازك فيمكنك تحويله إلى Windows 7، ولكن عملية الترقية هذه معقدة نوعاً ما ، أنت لا يمكنك عمل ترقية مباشرة من ويندوز XP ، يجب عليك أولاً عمل نسخ احتياطية من ملفاتك وبياناتك باستخدام برنامج Windows Easy Transfer ، قم بتركيب نسخة ويندوز 7 على جهازك وقم باستعادة الملفات وبياناتك ، أيضاً لا يمكنك استعادة برامجك بهذه الطريقة ، يجب عليك إعادة تركيب هذه البرامج على جهازك من جديد.

هنا شرح لكيفية عمل نسخ احتياطية للملفاتك وبياناتك باستخدام برنامج Windows Easy Transfer.

- 1- قم بإدخال قرص الـ DVD على جهازك وقم بالتوجه إلى هذا المسار:-

X:\support\migwiz (حيث أن X هو حرف القرص المحتوي على النظام) ، ومن ثم قم بتشغيل الملف migsetup.exe.



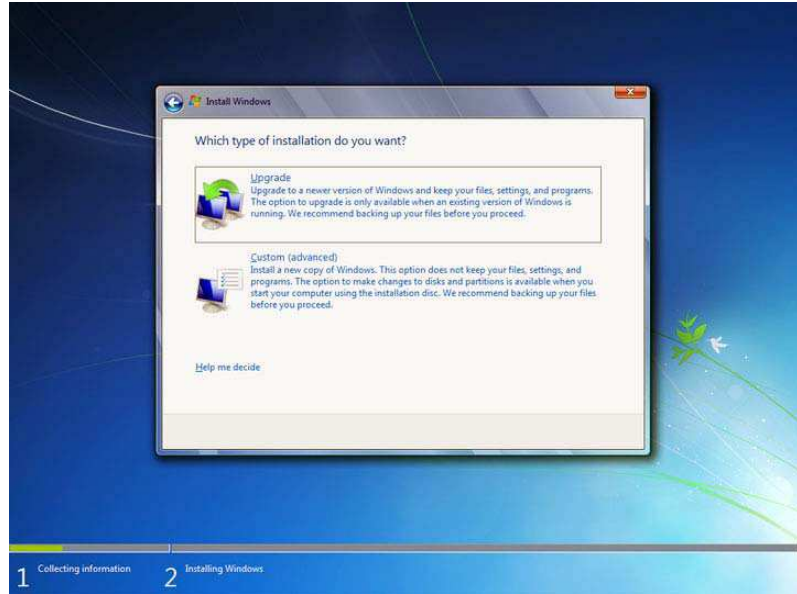
- 2- قم بالضغط على زر "Next" وستظهر لك 3 خيارات تحدد منها مكان حفظ نسخة البيانات التي تود حفظها ، يمكنك تحديد عدة أماكن إضافية لحفظ النسخة ، مثل : (توصيلة USB أو شبكة محلية أو محرك أقراص متنقل [فلاش]).
- 3- سيقوم بعد ذلك البرنامج بعملية الفحص ويخبرك كم هي المساحة المطلوبة لعمل هذه النسخة الاحتياطية من البيانات ، يمكنك أيضاً الضغط على زر "Customize" لتحديد ملفات ومجلدات محددة لعمل نسخ احتياطية منها.
- 4- بعد الانتهاء من هذا يجب عليك تحديد كلمة سر قوية لحفظ ملفاتك من التجسس والضغط على زر "Save".

ولاستعادة البيانات بعد تنصيب ويندوز 7 اتبع الشرح الآتي:-

- 1- قم بتشغيل برنامج Windows Easy Transfer وذلك بتشغيله من قائمة البرامج الملحقة من قائمة إبدأ.
 - 2- قم بالضغط على زر "Next" وقم بتحديد الخيار الذي استخدمته لإنشاء النسخة الاحتياطية سابقاً ، ومن ثم قم بتحديد الخيار "This is my new computer".
 - 3- بعد ذلك سيطلب منك البرنامج إدخال كلمة السر لفتح أمان ملفاتك واستعادتها ، سيقوم البرنامج بعد ذلك باستعادة ملفاتك وبياناتك وتحويلها إلى ويندوز 7.
- وكما قلنا بأن البرامج التي كنت تستخدمها لا يمكنك استعادتها بهذه الطريقة ، وإنما يجب عليك إعادة تركيبها على جهازك من جديد.

تحويل النظام من ويندوز Vista

- هناك أيضاً القليل من التعقيدات في هذه العملية ، يمكنك ترقية نظام من نظام بمستوى متدني إلى نظام مستوى ويندوز 7 عالي بدون تركيب ويندوز 7 على جهازك.
- على سبيل المثال : يمكنك ترقية نظام Vista لديك بنسخة Ultimate إلى نظام ويندوز 7 بنسخة Ultimate دون التوجه إلى نسخة Professional ، أيضاً لا يمكنك ترقية إصدار نظامك من 32-bit إلى 64-bit أو العكس.
- لترقية نظامك من ويندوز Vista بنسخة متدنية إلى نظام ويندوز 7 بنسخة عالية اتبع الشرح الآتي:-
- 1- قم بإدخال قرص DVD لويندوز 7 وقم بإعادة إقلاع ويندوز Vista.
 - 2- بعد الموافقة على الاتفاقية قم بالضغط على زر "Upgrade".



3- قم باتباع الخطوات التي ستظهر لك.

إذا كنت تريد ترقية ويندوز Vista من مستوى عالي إلى نظام ويندوز 7 من مستوى متدني يجب عليك اتباع الخطوات الموجودة في "تحويل النظام من ويندوز XP".

تحويل النظام من ويندوز 7

إذا كنت تريد ترقية ويندوز 7 ، فتستطيع ترقيته في أي وقت باستخدام أداة التحديثات Windows Update ، وذلك لأن هذه الأداة تحتوي على كل الملفات الضرورية لجهازك والتي ستطلب منك إدخال مفتاح التسجيل الذي يمكنك شراءه عبر الإنترنت ، كما يمكنك شراء حزمة WAU التي تحتوي مفتاح المنتج وعدم الحاجة إلى أي ملفات وسائط تساعدك في عملية الترقية.

إقلاع ثنائي لويندوز 7 و XP

إذا كنت تريد تحميل نظامي ويندوز 7 و XP على جهازك بشكل ثنائي تأكد من تركيب ويندوز XP أولاً ومن ثم يليه تركيب ويندوز 7 ، إذا كانت لديك نسخة ويندوز 7 مركبة على جهازك ولا تريد حذفها قم باتباع الشرح الآتي:-

- 1- قم بإدخال قرص CD لويندوز XP وإعادة إقلاع النظام وانتظر إلى حين تحميل الملفات الضرورية في جهازك.
- 2- قم باختيار القرص الصلب المراد تركيب ويندوز XP عليه مع التركيز بأنه يجب عليك أن تختار قرصاً آخر غير الذي يحتوي على نظام ويندوز 7 ، إذا لم يكن لديك أكثر من قرص قم باستخدام الأداة المرفقة في ويندوز 7 لتقسيم القرص الصلب إلى أكثر من قرص.
- 3- الآن يمكنك أن تحدد القرص الذي تريد تهيئته وتركيب الويندوز الجديد عليه ، مع الأخذ بعين الاعتبار أن الملفات التي في القرص سوف تُمحي نهائيًا.
- 4- الآن سيقوم الإعداد بتركيب الملفات والبيانات الضرورية للنظام وإعادة تشغيله ، بعد إعادة تشغيل الجهاز سيطلب منك النظام إدخال مفتاح المنتج وبعض المعلومات الشخصية لك.
- 5- بعد ذلك ستكون قادراً على الإقلاع من بداية التشغيل بويندوز XP ، ولكن عندما تحاول الإقلاع بويندوز 7 شاشة الإقلاع ستكون مكتوبة باسم ويندوز XP أو بمعنى أصح ستستبدل شاشة إقلاع ويندوز 7 بشاشة إقلاع ويندوز XP.

6- إذا كنت تملك سيدي الإقلاع الـ DVD الخاص بويندوز 7 قم بإدخاله إلى محرك الأقراص وإعادة إقلاع الجهاز ومن ثم قم بالدخول إلى لوحة التحكم المحسن وقم باختيار الخيار "start up repair" وستعود شاشة إقلاع ويندوز 7 الافتراضية.

7- إذا كنت لا تملك سيدي الإقلاع الـ DVD الخاص بويندوز 7 أو كانت النسخة مركبة من قبل على جهازك يجب عليك استخدام إحدى البرامج الثلاثة الخاصة بشركة مايكروسوفت مثل برنامج vistabootPRO ويمكنك تنزيله من الارتباط الآتي:-
www.vistabootpro.org

أو برنامج EaseBCD ويمكنك تنزيله من الارتباط الآتي:-

Neosmart.net/dl.php?id=1

ومن ثم قم بإعادة تركيب شاشة إقلاع ويندوز 7 من أحد هذه البرامج وإليك الشرح:-
في كلا البرنامج الطريقة واحدة وهي:-

قم بالضغط على زر "system bootloader" ومن ثم قم باختيار "vista bootloader" وتحديد جميع الأقراص ومن ثم قم بالضغط على زر "Install" والعملية متشابهة في كلا البرنامجين.

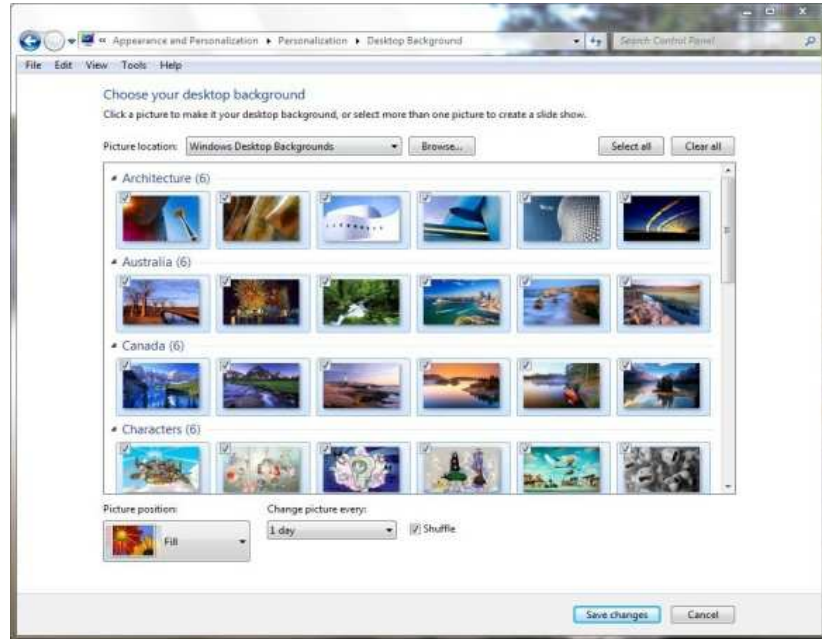
8- والآن قم بتشغيل ويندوز 7 ، ومن ثم قم بتركيب البرامج التي كنت تستخدمها قبل تهيئة القرص وتركيب النظام ، ومن ثم قم بإضافة مدخل جديد لويندوز XP ، وقم بتغيير قرص الإقلاع الذي يحتوي على نظام XP ، يجب عليك نسخ الملفات ntldr و ntdetect.com من قرص CD لويندوز XP إلى قرص إقلاع النظام الذي يحتوي على نظام ويندوز XP قبل أن تبدأ إقلاع ويندوز XP.

..: فهم الأسلوب الجديد :..

التغيير الكبير من حيث المظهر تلاحظه عند بدأ تشغيل النظام في شاشة الإقلاع ، أيضاً قامت شركة مايكروسوفت بتجديد ثيم Aero وتكبير حجم شريط المهام ، عندما تبدأ تشغيل النظام لأول مرة ستلاحظ بأن لديك سلة المحذوفات فقط على سطح المكتب وستكون لديك 3 اختصارات على شريط المهام وهي (المستكشف ، مشغل الوسائط ، متصفح الإنترنت الإصدار الثامن) وكذلك منطقة التبليغ عن الأخطار والتي ستظهر لك على مركز الأوامر ، وأيضاً أيقونات الصوت ، والشبكة ، على خلال ويندوز Vista. باندهاش جميع الأدوات الموجودة في ويندوز Vista موجودة في ويندوز 7 مع إضافة مشغل وسائط واحد ، والآن لننظر إلى كل ميزة واحدة تلو الأخرى.

ثيمات Aero : عبارة عن حزمة تشمل خلفيات رائعة لسطح المكتب ، مع أنظمة تلوين للشاشة ، وشاشات توقف... إلخ ، تستطيع أيضاً أن تنشئ إعدادات ثيمك المفضل بنفسك وأن تحفظه بصيغة Theme لتشارك به أصدقاءك ، بالإضافة إلى أنه برنامج محمول يمكنك أن تشغله على أي جهاز آخر بشرط تواجد نظام ويندوز 7 ، ويندوز 7 يأتي بالكثير من الثيمات الرائعة ، ميزة أخرى لهذا النظام وهي معرض صور على سطح المكتب ، يمكنك أن تختار مجموعة من الصور وسيقوم الويندوز بوضعها على سطح المكتب في الوقت الذي تحدده. ولإنشاء معرض صور على سطح مكتبك قم باتباع الشرح الآتي:-

- 1- قم بالضغط على سطح المكتب في منطقة خالية وقم باختيار "Personalize".
- 2- قم باختيار "Desktop Background" ستظهر لك نافذة تعرض لك الصور المتوفرة على النظام ، يمكنك الضغط على زر "Browse" لتحديد صور من مجلدات وأماكن أخرى من جهازك.
- 3- يمكنك اختيار عدة صور بالضغط على خيار "Control" ومن ثم الضغط على خيار "Pictures".
- 4- ومن ثم قم بتحديد الصور وعدد المرات التي تريد أن تتغير الصورة فيها ومن ثم الضغط على زر "Save Changes".



نصيحة : لفك قفل الثيمات المخفية في الويندوز اتبع الشرح الآتي:-

- 1- قم بالذهاب إلى مستكشف الويندوز ، اضغط على زر "Organize" ومن ثم اختر "Folder and search options" ومن ثم قم بتحديد الخيار "View tab" ومن ثم الخيار "Show hidden files".

2- والآن قم بالتوجه إلى المسار X:\Windows\Globalization\MCT ستجد 5 مجلدات في هذا المجلد مسماه بـ MCT- XX حيث:

XX = AU أو CA أو GB أو US أو ZA

3- قم بفتح المجلد المسمى بـ "Theme" ومن ثم قم بالضغط على الملف XX.Theme حيث أن XX = اسم الملف ، ومن ثم سيتم تنشيط الثيم وتطبيقه على جهازك.
لا تنسى إعادة إخفاء الملفات بتطبيق عكس الخطوة الأولى.

شريط المهام وقائمة إبدأ

شريط المهام الخاص بويندوز 7 تلقى تجديد وعناية تامة من شركة مايكروسوفت ، بينما في النواذ السابقة كانت لتشغيل البرامج وإدارة الويندوز ، شريط المهام لويندوز 7 ملفوف جوهرياً من حيث الجمال الرائع الذي أضفته شركة مايكروسوفت إليه وذلك بإدماج المشغل السريع عليه ، قامت شركة مايكروسوفت بزيادة حجمه لتحسين تعريف البرامج والاستهداف لمؤشر الماوس أو اللمس ، والهدف من هذا جعل الأيقونات أيضاً كبيرة وواضحة أكثر ، ويندوز 7 له تأثير سحري عندما تضغط على أي أيقونة لتشغيل اختصارها بشكل سريع ، ولا توجد هناك أيقونات كثيرة لتجنب تبعثر الأيقونات والاختصارات ، أيضاً لا يمكنك إنشاء اختصار للمجلدات على شريط المهام.

تغييرات بصرية أخرى:-



شريط المهام وشريط العناوين تبقى شفافة كلما ارفتح أداء الويندوز.

تظهر لك نموذج من البرامج المصغرة على شريط المهام لتعرض لك حالة البرنامج.
المزيد من التأثيرات عندما تنتقل حول شريط المهام.

كقائمة إبدأ فصلت على نطاق واسع تحت ويندوز Vista ولم تتغير كثيراً ما عدا أزرار الطاقة وإيقاف التشغيل الافتراضية ، من السهل جداً الآن تفصيل سلوكه الأصلي.

لتغيير السلوك الأصلي لطاقة قائمة ابدأ اتبع الشرح الآتي:-

قم بالضغط على زر الماوس الأيمن على زر ابدأ "Start".

تحت زر الطاقة اختر السلوك الذي تريده.

يمكنك أن تبحث عن ملفاتك ومجلداتك باستخدام أمر "Search" كما في ويندوز Vista ، وهو مبرمج على البحث عن البرامج والملفات أولاً ، يمكنك تحديد البارامترات في البحث مثل (من : صادق) أو (إلى : علي) للبحث عن رسائل البريد.

نصيحة : يمكنك جعل شريط المهام يشابه شريط مهام ويندوز Vista ، فقط قم بالضغط بزر الماوس الأيمن على شريط المهام واختيار "

properties" ومن ثم تفقد "Use small icons".

أيضاً الشكل الافتراضي لشريط المهام لا يعرض لك الأيقونات المزعجة نوعاً ما ، وبممكنك تغيير شكل شريط المهام بالذهاب إلى خصائص شريط المهام واختيار أسلوب أزرار شريط المهام كـ "combine when taskbar is full" أو "never combine".

تأثيرات ثيم Aero

ويندوز 7 يتضمن تأثيرات مثل نقرة الثلاثية الأبعاد والتي توجد لأول مرة في ويندوز Vista وبعض الميزات الأخرى مثل النظرة الخاطفة و الارتجاج... إلخ ، هذه الميزات ليست مقصودة لتحسين التأثيرات البصرية ، لكنها تسهل إدارة الويندوز أكثر.

النظرة الخاطفة لثيم Aero : عبارة عن تطوير لسطح المكتب التقليدي وهي ميزة تتوفر في إصدارات سابقة من الويندوز أيضاً ، تعرض لك سطح المكتب بطريقة جميلة ورائعة بإظهار برامج وأيقونات سطح المكتب بطريقة مرتبة وجميلة ، عندما تحرك الماوس على سطح المكتب وتشكل مستطيلاً تصبح جميع النوافذ المفتوحة شفافة 100% ، وعندما تفلت الضغط على زر الماوس ويُلقى المستطيل تعود جميع النوافذ إلى طريق العرض الافتراضية.



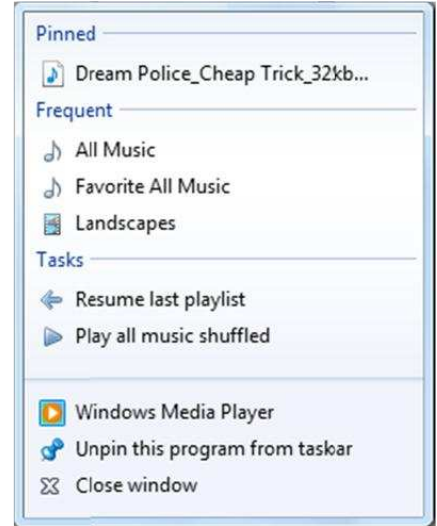
لربما ما زلت تؤثر في ظهور شكل سطح المكتب بطريقة قديمة عندما تضغط على زر "Peek" ، إذا كنت تريد إغلاق ميزة "Peek" قم بالضغط بالزر الأيمن للماوس على خيار "Peek" وإلغاءه. ميزة "Peek" تُنشط عندما تحرك مؤشر الماوس على شريط المهام.

الهزة لثيم Aero : هذه الميزة قد تكون أفضل ميزة للأجهزة المحمولة التي تعمل باللمس ، تسمح لك هذه الميزة بتقليل أو زيادة عدد النوافذ المفتوحة على الويندوز وذلك عندما تقوم بعمل اهتزاز بالشاشة ، جميع النوافذ باستثناء النافذة التي قمت بتهيزها سوف تُصغر ، وإذا قمت بتهيزها مرة ثانية ستتكبر جميع النوافذ بحيث تظهر على الشاشة.

الطقة لثيم Aero : أيضاً هذه الميزة تكون من أفضل الميزات للأجهزة المحمولة ذات اللمس مع التعامل أيضاً مع أجهزة المحمول الأخرى أيضاً ، تسمح لك هذه الميزة بتحريك النوافذ على الويندوز من خلال التأشير عليها بالماوس ، فعندما تضغط على شريط المهام وتسحبه إلى أعلى قمة

الشاشة فستصبح النافذة مزودة ، عندما تحمله مرة أخرى وتعيده إلى أسفل الشاشة سوف تصغر جميع النوافذ ، بنفس الطريقة يمكنك أن تحركه إلى الجانب الأيسر أو الأيمن أو أي مكان على الشاشة.

ميزة JumpList : عبارة عن ميزة جديدة لويندوز 7 وهي التي تسمح لك بالدخول على آخر الملفات التي تم تشغيلها ، وهي ميزة بديلة للقائمة التي تُعرف بـ "المستندات الأخيرة" أو "Recent Documents" ، كما تسمح لك بسحب الأيقونات إلى أي مكان في الشاشة (مفيد لشاشات اللمس) ، كل برنامج أو تطبيق على الجهاز يمكنك تحريكه بالطريقة التي تريدها باستخدام هذه الأداة ، على سبيل المثال: عندما تنقر على أيقونة مستكشف الإنترنت EnterNet Explorer فتقوم هذه الأداة بعرض آخر الصفحات التي تمت زيارتها.

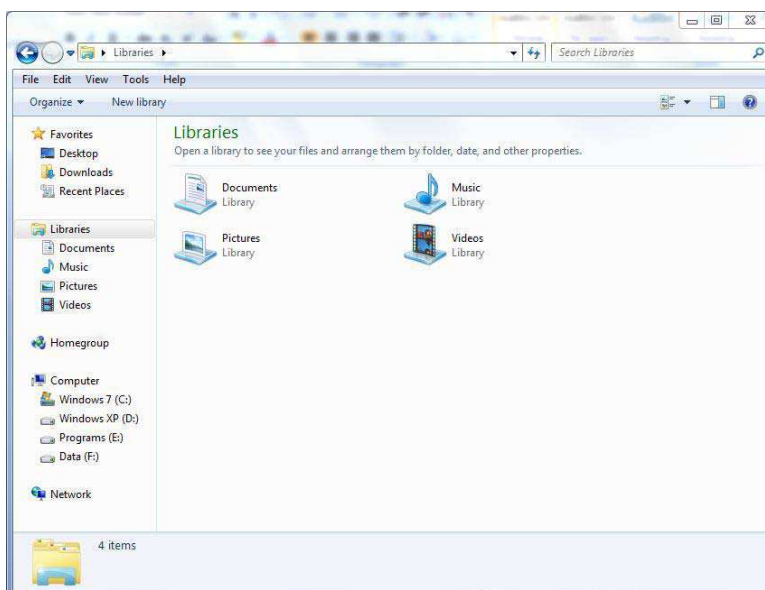


هذه صورة الميزة الجديدة لويندوز 7 والتي تعرض لك آخر الملفات التي قمت بتشغيلها على جهازك.

... الإدارة والشبكات ...

أولاً : إدارة البيانات:-

ويندوز Vista يحتوي على الكثير من التحسينات في المجلدات وتصنيفات إدارة البيانات ومحرك البحث داخل الجهاز ... إلخ من الميزات ، ويندوز 7 يتحرك خطوة للأمام بإضافة ميزة جديدة تُسمى "Libraries" أو "المكتبات العامة" ، إن المكتبات العامة هي عبارة عن حافظات لمجموعة مختلفة من البيانات والتي تُجمع من أماكن مختلفة ، على سبيل المثال: قد تكون لديك بعض الفيديوهات الشخصية التي تضعها على القرص "C:" بينما لديك فيديوهات أخرى بدقة HD موضوعة في مكان آخر ، وهكذا.



لإنشاء مكتبة جديدة قم باتباع الخطوات الآتية:-

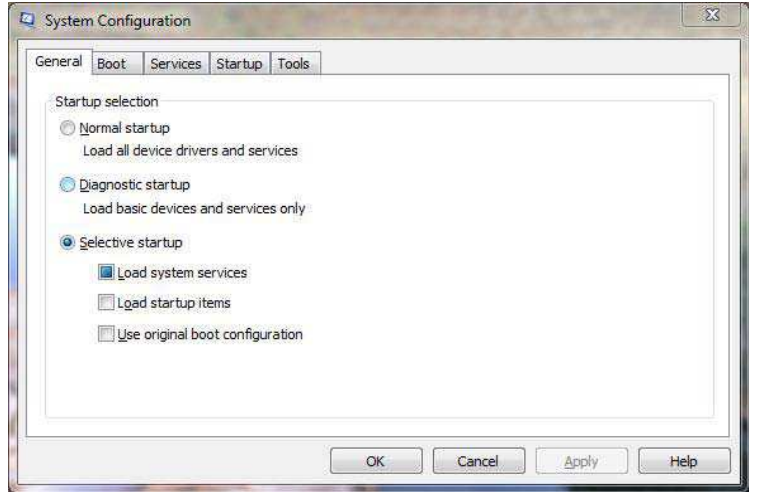
- 1- قم بالضغط على أيقونة المجلدات على شريط المهام أو قم بتشغيل "جهاز الكمبيوتر" و قم باختيار "Libraries" من الجهة اليسرى من النافذة.
- 2- قم بالضغط بالزر الأيمن للماوس على قائمة السياق ومن ثم لختار "File" ومن ثم "Library".
لإضافة ملفات إلى مكتبتك الشخصية قم باتباع الخطوات الآتية:-
- 1- قم بالضغط بزر الماوس الأيمن على المكتبة ومن ثم اختار "Properties".
- 2- اضغط على "Include a folder" ومن ثم حدد الملف الذي تريد إضافته ومن ثم قم بالضغط على زر "Include folder".

العمليات وإدارة المهام:-

ويندوز 7 يتضمن تلك الأداة المسماة "Task Manager" أو "إدارة المهام" التي تعرض لك حالة عمليات الجهاز والبرامج التي تعمل حالياً على النظام ، وهي مشابهة جداً لإدارة المهام لويندوز Vista ، مثل ويندوز Vista يمكنك تشغيل إدارة المهام بالضغط على الأزرار الآتية:-

CTRL+SHIFT+ESCAPE (ESC)

أداة إدارة برامج التشغيل لا زالت هي الأداة الأسهل والأسرع للتعرف على البرامج التي تعمل مع بداية تشغيل النظام.



إدارة برامج بدء التشغيل بواسطة هذه الأداة اتبع الخطوات الآتية:-

- 1- قم بالضغط على زر "Start" أو زر إبدأ على شريط المهام ومن ثم قم بتشغيل برنامج التشغيل "Run" ومن ثم اكتب الكلمة الآتية "msconfig" وقم بالضغط على زر Enter أو زر الموافقة.
- 2- قم بتحديد النافذة الفرعية "Start Up" من النافذة الرئيسية.
- 3- ومن ثم سترى قائمة تحتوي على البرامج التي تبدأ مع بدء التشغيل ووصف كل برنامج.
- 4- ببساطة قم بإلغاء التأشير على البرامج التي لا تريد أن تعمل عند بدء التشغيل ومن ثم اضغط على زر الموافقة وقم بإعادة التشغيل للتجربة.

إدارة الخدمات قم باتباع الخطوات الآتية:-

- 1- قم بتشغيل أداة Msconfig كما قد وضحناه في الخطوة الأولى أعلاه.
 - 2- قم بتحديد النافذة الفرعية "Services" من النافذة الرئيسية.
 - 3- قم بإلغاء التأشير على الخدمات التي تريد إلغاؤها.
- ولكن كن حذراً عند إلغاء التأشير كيلا تقوم بإلغاء بعض الخدمات الهامة والضرورية لإقلاع النظام عند بداية التشغيل ، قم بالضغط على "Hide all Microsoft Services" إذا كنت تريد استخدام هذه الأداة بالشكل الأفضل والمناسب وتقوم بإلغاء البرامج الجزئية للنظام.

إدارة حسابات المستخدمين:-

ويندوز 7 يسمح لك بإنشاء نوعين من المستخدمين على النظام "قياسي" و "الإدارة" كما في الإصدارات السابقة.

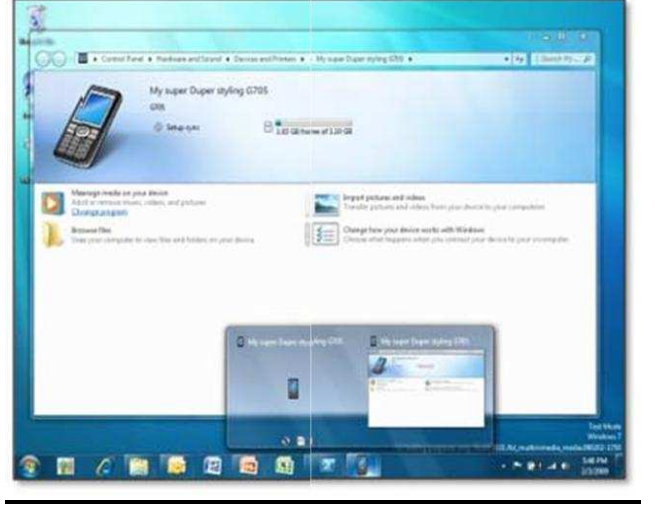
لإنشاء حساب جديد قم باتباع الخطوات الآتية:-

- 1- قم بالتوجه إلى لوحة التحكم "Control Panel" ومن ثم قم بالضغط على أيقونة "Add Or Remove User Accounts".
 - 2- ومن ثم قم بالضغط على "Create Account" ومن ثم قم بكتابة اسم المستخدم وتحديد نوع الحساب.
 - 3- ومن ثم قم بالضغط على زر "Create Account".
- لحماية حساب المستخدم بكلمة مرور قم باتباع الخطوات الآتية:-
- 1- قم بتشغيل حسابات المستخدمين من الخطوة الأولى أعلاه ، ومن ثم قم بتحديد الحساب المراد حمايته بكلمة مرور.
 - 2- قم بالضغط على زر "Create A Password".

لتغيير نوع حساب قم باتباع الخطوات الآتية:-

- 1- قم بتشغيل حسابات المستخدمين من الخطوة الأولى أعلاه ، ومن ثم قم بتحديد الحساب المراد تغيير نوعه.
- 2- على القائمة اليسرى من النافذة قم باختيار "Change Account Type".
- 3- قم بتحديد نوع الحساب ومن ثم قم بالضغط على زر "Change Account Type".

إدارة الأجهزة:-

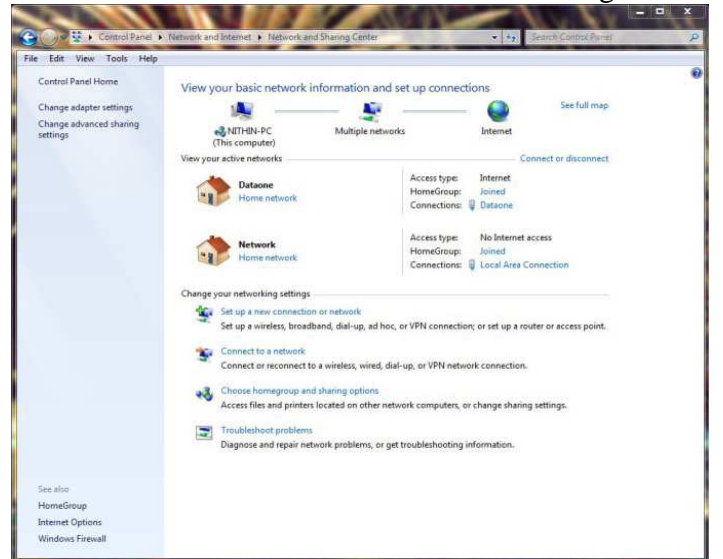


ويندوز 7 يحتوي على ميزة جديدة لإدارة الأجهزة ، تسمح لك هذه الإداة بإدارة أجهزتك بسهولة ، على سبيل المثال: عندما تقوم بتوصيل جوالك على جهاز الحاسوب تستطيع من خلال هذه الأداة مزامنة الموسيقى والفيديو والاتصالات داخل حاسوبك.

ثانياً : التشبيك:-

في ويندوز 7 التشبيك ومشاركة الملفات يعمل كوصلة مركزية لإدارة شبكتك ، يمكنك عرض حالة اتصال شبكتك والدخول على الشبكات والمهام المتعلقة بها ، يمكنك تشغيل هذا من المسار:-

Control Panel > Network and Internet > Network and Sharing Center



لإنشاء شبكة اتصال اتبع الخطوات التالية:-

- 1- قم بتشغيل خدمة الشبكات والاتصال من لوحة التحكم ومن ثم قم باختيار الخيار " setup a connection or network" الموجود أسفل " Change your network settings".
- 2- قم باختيار نوع الاتصال واتبع التعليمات التي ستظهر لك.

المجموعات المتزلية:-

المجموعات المتزلية هي ميزة جديدة لويندوز 7 التي تميل إلى تبسيط مشاركة الملفات في شبكة منزلك ، يمكنك مشاركة الصور ، والموسيقى ، والفيديوهات ، والبرامج ... إلخ ، عندما تنشئ شبكة اتصال وتحدد نوع الاتصال على أنه شبكة اتصال منزلية ، سيقوم الويندوز بإنشاء الشبكة على حسب طلبك.

كيفية الانضمام في المجموعة المتزلية:-

- 1- عندما يكون حاسوبك مشبوك بشبكة اتصال منزلية سيخبرك الويندوز بأنك قادر الآن على الانضمام إلى المجموعة المتزلية.
- 2- بمجرد اختيار زر الانضمام "Join" سيخبرك الويندوز بالمعلومات الضرورية للعملية.
- 3- والآن قم بالضغط على زر "Join Now".



- 4- بعد ذلك ستطلب منك النافذة إدخال كلمة المرور التي حصلت عليها عندما قمت بإنشاء شبكة اتصال منزلية.
- 5- بمجرد إدخالك لكلمة المرور يمكنك تحديد الملفات التي تودّ مشاركتها. للحصول على كلمة المرور التي تحتاجها لعمل شبكة الاتصال المتزلية:-

- 1- قم بالذهاب إلى نافذة Network and Internet من لوحة التحكم ومن ثم اختر Home Group.
- 2- تحت الخيار "Other Home Group Options" قم بالضغط على خيار " view or print the Home Group password".

إذا كنت تريد مشاركة ملفات إضافية لاحقاً قم بتحديد الملف أو المجلد ومن ثم اختر " share with" في شريط الأدوات ، كما يمكنك جعله للقراءة فقط ، أو للقراءة والكتابة ، وتحديد إن كنت تريد مشاركته مع أشخاص آخرين أم لا.

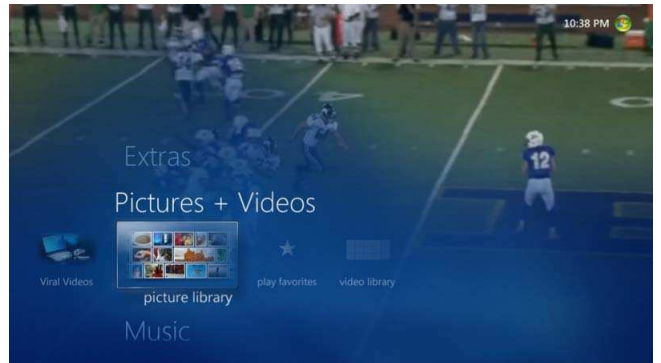
..: الملتيميديا والألعاب :::

ويندوز 7 يتضمن إصدار جديد من برنامج تشغيل الوسائط Windows Media Player وبرنامج Media Center ، مرّ برنامج Windows Media Player 12 بتغييرات طفيفة ، فقد تم تحديثه وتطويره ليحتوي على 3 نوافذ فرعية في الجهة اليمنى وهي: (, Play , Sync , Burn) كما يحتوي على مشغل وسائط صغير يفيدك إذا كنت تشغل برنامج آخر ، الميزات التكنولوجية لهذا البرنامج تتضمن جميع الصيغ السابقة لتشغيل الوسائط كما قد تم دعمه بصيغ AAC, H.264, DivX , Xvid . ولكن الميزة الأكثر إثارة في ويندوز 7 هي قدرتك على تشغيل الصوتيات والمرئيات والصور عبر الأدوات المتوافقة والشبكات التي تتصل بها بدون أي إعداد أو تركيب برامج أو إضافات. أولاً يجب عليك تشغيل إمكانية أجهزة الاستعلام:-

- 1- قم بتشغيل برنامج مشغل الوسائط Windows Media Player ومن ثم اضغط على زر "Stream" من ثم اختر " Turn on home media streaming".
- 2- في خيارات البرنامج قم بالضغط على زر "Turn on media streaming".

لاستخدام ميزة التشغيل:-

- 1- قم بتشغيل برنامج Windows Media Player ومن ثم قم بالضغط على النافذة الفرعية لتشغيل Play Tab.
 - 2- قم بتحديد الملفات التي تريد تشغيلها على مكتبة القراءة من خلال سحب هذه الملفات بمؤشر الماوس إلى داخل نافذة البرنامج.
 - 3- قم بالضغط على زر "Play to" الموجود أعلى نافذة البرنامج ، ومن ثم قم بتحديد جهاز القراءة من شبكتك الذي سيقوم بقراءة ملفاتك.
 - 4- في صندوق "Play To" استخدم أزرار التحكم للتشغيل/الإيقاف المؤقت أو إغلاق الملف أو التبديل بين الملفات لقراءتها.
- لاستخدام ميزة التشغيل خارج برنامج Windows Media Player:-
- 1- قم بتحديد الملفات التي تريد جدولتها في الجهاز.
 - 2- قم بالضغط بزر الماوس الأيمن على أي مكان في نافذة البرنامج ، ومن ثم اضغط على زر "Play To" بعد ذلك قم بتحديد الأجهزة التي تريد الجدولة إليها.
- مرّ ويندوز Windows Media Center ببعض التغييرات أيضاً ، عندما تشاهد فيديو على البرنامج ومحاوله الاستكشاف عن غرض آخر ، سيقوم البرنامج بمتابعة تشغيل الفيديو ولكن في الخلفية وليس في نافذة الجهاز.



الميزة الأخرى هي المقدرة على إنشاء عرض فلاشي من مجموعة صورك.

ولإنشاء عرض فلاشي من مجموعة صورك:-

- 1- قم بالذهاب إلى مكتبة الصور ومن ثم اضغط على زر "slideshow".
- 2- قم باختيار "create slideshow" ومن ثم قم بكتابة اسم عرضك.
- 3- قم بتحديد موقع الصور ومن ثم قم بحفظها.

برنامج WINDOWS DVD MAKER :-

ويندوز 7 يحتوي على الإصدار القديم من صانع الأفلام DVD Maker والذي يوجد في ويندوز Vista مع بعض من التغييرات الثانوية ، مع الإصدار الجديد من هذا البرنامج يمكنك حرق/نسخ أفلامك على قرص DVD بكل سهولة.



لإنشاء فيلم DVD:-

- 1- قم بتشغيل برنامج صانع الأفلام من خلال الضغط على زر إبدأ Start ومن ثم اختيار جميع البرامج All Programs ومن ثم تشغيل برنامج DVD Maker.
- 2- إذا كنت تستخدم هذا البرنامج لأول مرة ستظهر لك نافذة ترحيبية قم بتخطيها بالضغط على زر "Choose photos and videos".
- 3- الآن بإمكانك إضافة صورك الخاصة أو أفلامك القصيرة بالضغط على زر "Add Items".
- 4- لتغيير إعدادات البرنامج قم بالضغط على زر "Options" في الجهة اليسرى من البرنامج ، بإمكانك تغيير ميزة Aspect Ratio ونوع الفيديو ، عند الانتهاء من ضبط الإعدادات قم بالضغط على زر OK.
- 5- قم بالضغط على زر "Next" ، ومن ثم قم بالضغط على زر "Burn" لحرق / نسخ الفيلم على قرص CD أو DVD (مع التأكد من أنه يوجد في قارئ الأقراص لديك قرص فارغ لحرق / نسخ الفيلم فيه).

الألعاب:-

يوجد الكثير من الألعاب الرائعة في ويندوز 7 مثل :-
Chess Titans, Hearts, Mahjong Titans , Purple Place
تم جلبها لويندوز 7 من ويندوز Vista.

الألعاب القديمة مثل:-

FreeCell و Solitaire و Minesweeper.

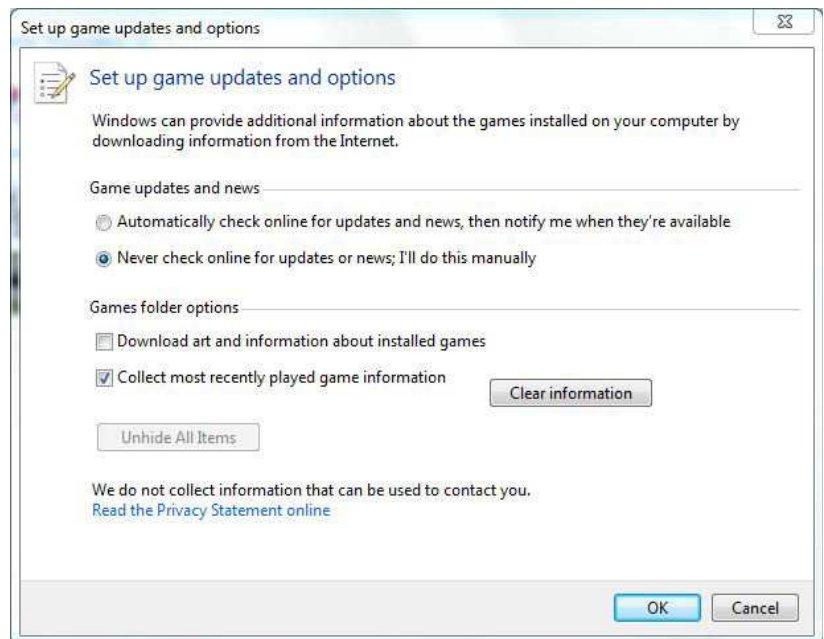
كانت موجودة ، ولكن لبعض الأسباب الغريبة ، لعبة Ink ball موجودة في ويندوز Vista ولكنها غير موجودة في ويندوز 7 ، الألعاب المركبة على الجهاز تستطيع أن تظهر في مستكشف الألعاب ، يمكنك استعراض المعلومات حول كل لعبة مثل: (درجة التقييم ، الشركة المصنعة ، تاريخ الإصدار ، نوعها... إلخ).

لتغيير طريقة تحديثات الألعاب وتغيير إعدادات مستكشف الألعاب:-

1- قم بتشغيل مستكشف الألعاب من خلال الضغط على زر إبدأ Start ومن ثم كل البرامج All Programs ومن ثم اختيار الألعاب Games

ومن بعد ذلك قم بتشغيل مستكشف الألعاب Games Explorer.

2- قم بالضغط على زر "Options" يمكنك تحديد إمكانية تحميل التحديثات التلقائية للألعاب أو إمكانية البحث الآلي عن الألعاب الجديدة من مايكروسوفت.



يمكنك أيضاً من هذه النافذة تغيير إعدادات التحكم الأبوي بالضغط على زر "Parental Controls" من شريط الأدوات.

لإزالة الألعاب المركبة على جهازك:-

1- قم بالذهاب إلى لوحة التحكم ومن ثم قم بتشغيل "Uninstall a program".

2- من الجهة اليسرى من النافذة قم باختيار "Turn windows feature on or off".

3- تحت لائحة الألعاب ، قم بإلغاء التأشير على الألعاب التي تريد إزالتها.

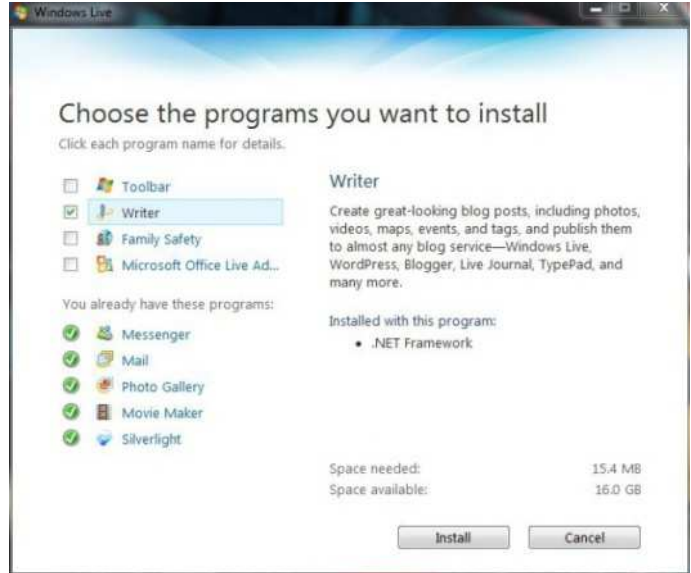
يمكنك إعادة تركيب الألعاب وذلك بالتأشير عليها من اللائحة.

Windows Live وضروريات الأمن :::

ضروريات Windows Live هي عبارة عن برامج تقوم بتحسين أداء النظام أكثر ، ويتضمن ذلك البريد الإلكتروني ، مستعرض الصور ، شريط الأدوات ، أداة الكتابة ، صانع الأفلام ، أمان العائلة ، حزم هذه البرامج تُعتبر كـ مجموعة من البرامج لها عدّة منافع ، أولاً يمكن لهذه البرامج تحديتها أكثر من النظام ، الناس الذين لا يريدون هذه البرامج على أجهزتهم مثل رجال الأعمال ، لا يجب عليهم إزالتها من الجهاز وإنما يجب عليهم اختيار برامج معينة لاستخدامها.

تركيب Windows Live :-

- 1- أولاً يجب عليك تحميل برنامج التركيب من الارتباط download.live.com والذي يسمح لك بما تريد تركيبه على جهازك أو يمكنك تحميل هذا البرنامج ليتضمن كل شيء.
- 2- بعد الانتهاء من تحميل البرنامج ، قم بتشغيل البرنامج.
- 3- وافق على الاتفاقية ومن ثم حدد البرامج التي تريد تركيبها واضغط على زر "Install".



برنامج Microsoft Security Essential :-

Microsoft Security Essentials هو برنامج مكافحة فيروسات مجاني من شركة مايكروسوفت ، البرنامج سريع وموثوق بالإضافة إلى أنه خفيف على النظام ، يمكنك تحميل هذا البرنامج من موقع شركة مايكروسوفت ، كما هو مثبت من شركة مايكروسوفت فإن هذا البرنامج موثوق ، عندما تقوم بتركيب هذا البرنامج في ويندوز 7 أو Vista سيستبدل هذا البرنامج ببرنامج Windows Defender والذي قد تحدثنا عنه مسبقاً مع احتواء البرنامج على ميزات أداة Windows Defender.

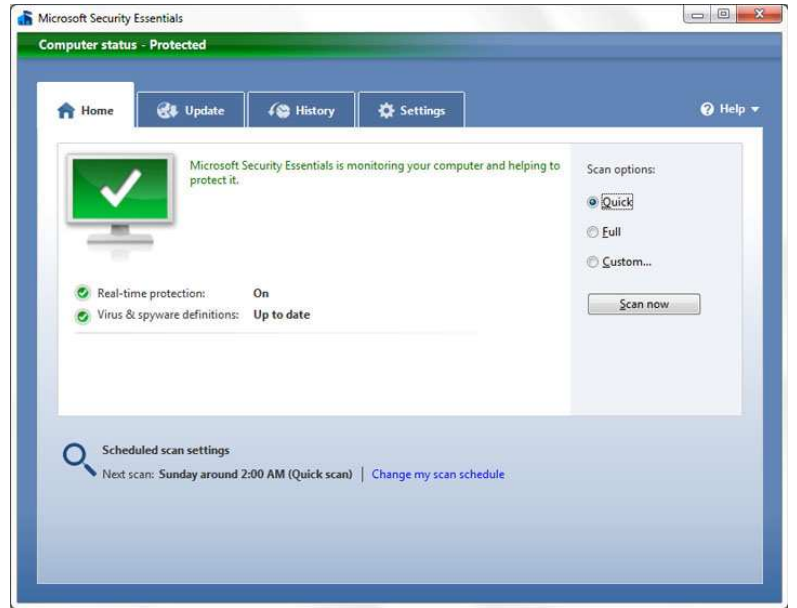
تركيب برنامج (Microsoft Security Essentials) MSE :-

- 1- قم بتحميل هذا البرنامج من مركز التحميل الخاص بشركة مايكروسوفت ، هناك نوعان من هذا البرنامج لنظامك وهما (32-bit , 64-bit) باستثناء ويندوز XP فهو لا يتحمّل إلا نظام 32-bit.
- 2- بعد تحميل البرنامج من موقع الشركة قم بتشغيله لتبدأ عملية تركيبه على نظامك ، في بداية عملية الإعداد سيقوم البرنامج بفحص مواصفات جهازك (هل هي مناسبة أم لا) ، يمكنك متابعة عملية التركيب بالضغط على زر "Next".



3- قم بتحديد مكان تركيب البرنامج ومن ثم اضغط على زر OK وستحتاج إلى إعادة تشغيل جهازك بعد الانتهاء من عملية تركيب البرنامج على جهازك.

واجهة البرنامج مبسطة وسهلة ، نظيفة ومشاهدة لواجهة أداة Windows Defender ، ويحتوي على 4 نوافذ فرعية وهي : (Home , Update , History , Settings) كما هو موضح في الصورة:-



لفحص نظامك بواسطة برنامج MSE:-

- 1- قم بتشغيل البرنامج وقم بتشغيل النافذة الرئيسية Home.
 - 2- قم بتحديد نوع الفحص ومن ثم اضغط على زر "Scan now" ، يمكنك تحديد ملفات أو مجلدات معينة إذا قمت باختيار "Custom scan".
- يمكنك فحص أي ملف أو مجلد بالطريقة السريعة وذلك بالضغط بالزر الأيمن للماوس على المجلد والضغط على خيار "Scan using MSE".

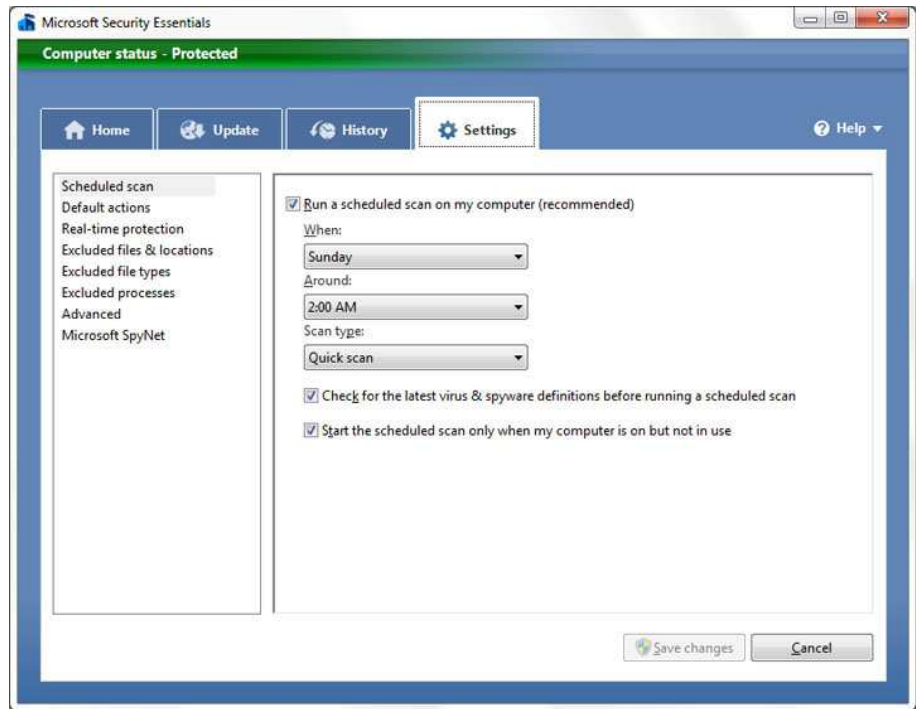
لتحديث برنامج MSE:-

1- قم بتشغيل البرنامج ومن ثم اضغط على النافذة الفرعية "Update".

2- قم بالضغط على زر "Update" وسيتم تحديث البرنامج.

لتغيير إعدادات البرنامج:-

- 1- قم بتشغيل البرنامج ومن ثم اضغط على النافذة الفرعية "Settings".
- 2- يمكنك أن تختار فحصاً مجدولاً في أوقات محددة ، كما يمكنك تغيير بعض الإعدادات الأخرى مثل:- (الفحص الفوري ، استثناء الملفات والمجلدات).



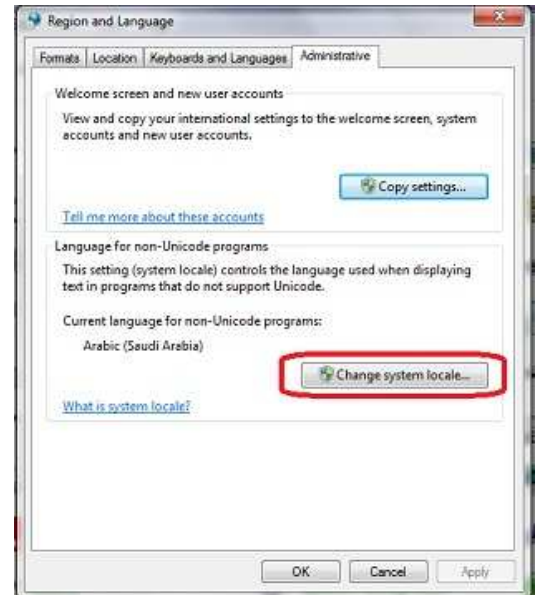
::: إعدادات اللغة العربية :::

-إذهب إلى لوحة التحكم

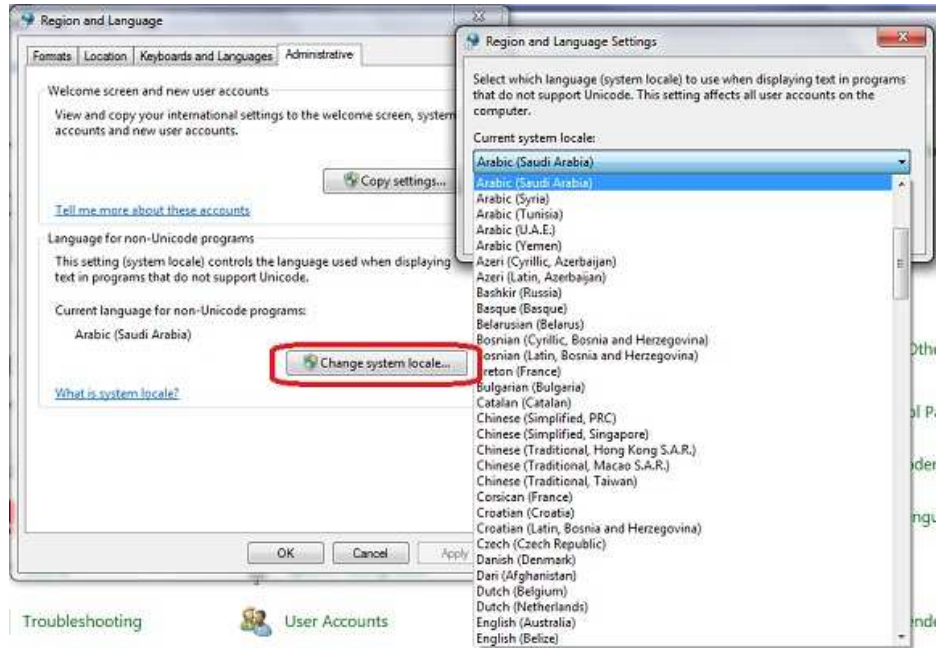
-اضغط على Region and language



-إضغط على Administrative ثم Cahange System Local



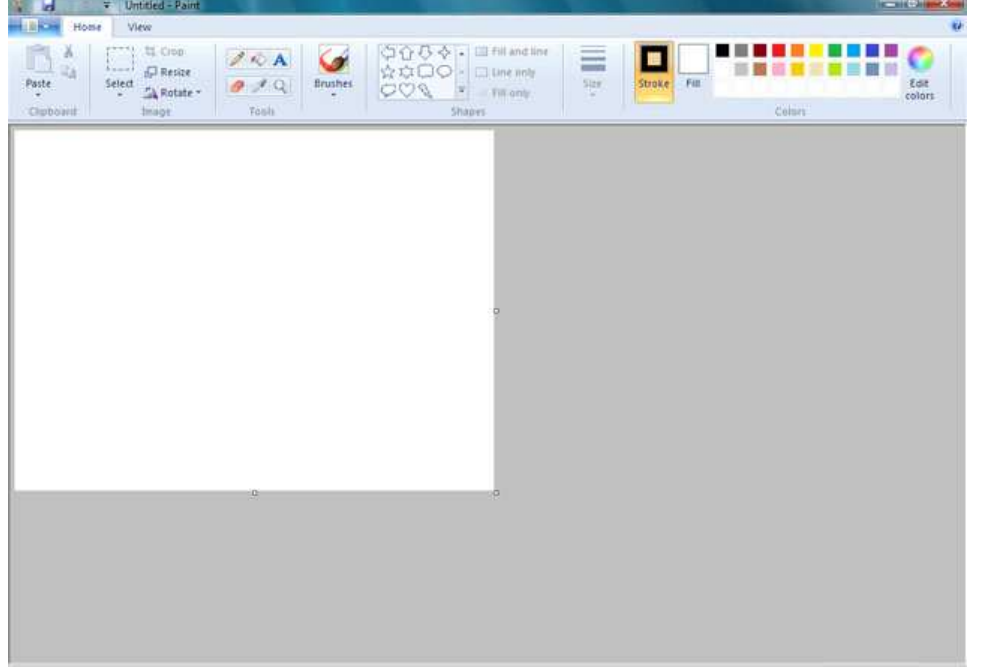
- قم باختيار اللغة من القائمة



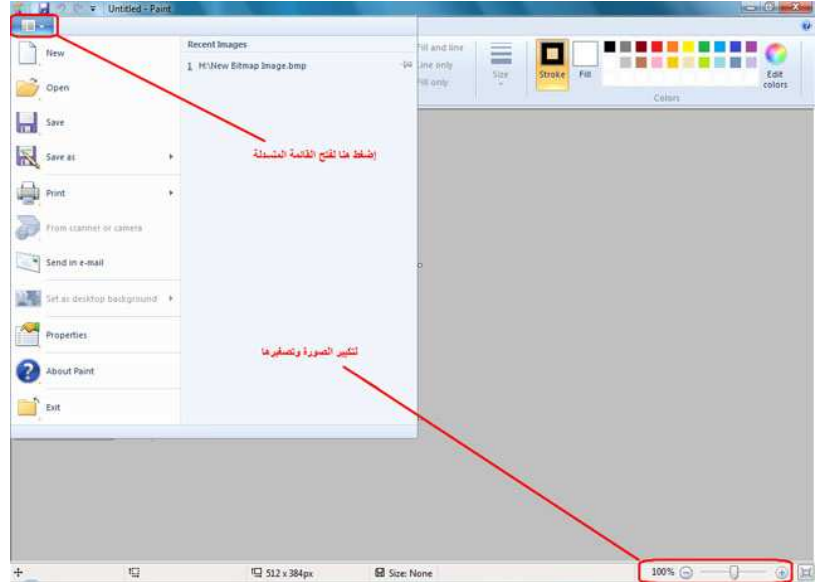
- أعدد التشغيل الجهاز.

::: فكرة سريعة عن برنامج الرسام :::

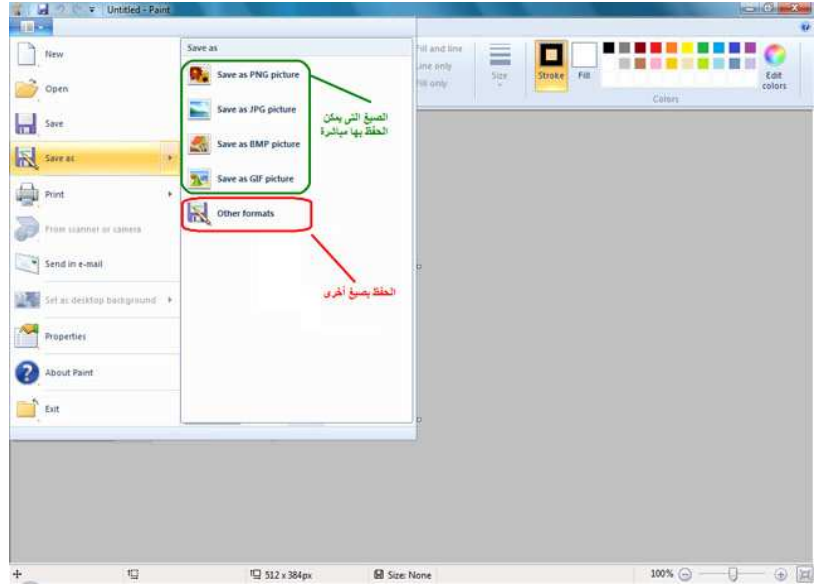
برنامج الرسام هذه المرة جاء بشكل جديد وبعض التطويرات الجيدة جدا في إمكانياته وهذه هي الواجهة التطبيقية للبرنامج



وكما نرى فإننا يأخذ ستايل ريبون الموجود في أوفيس 2007 ويمكن الحصول على قائمة File كما هو موضح بالصورة التالية



وهذه خيارات حفظ الصورة



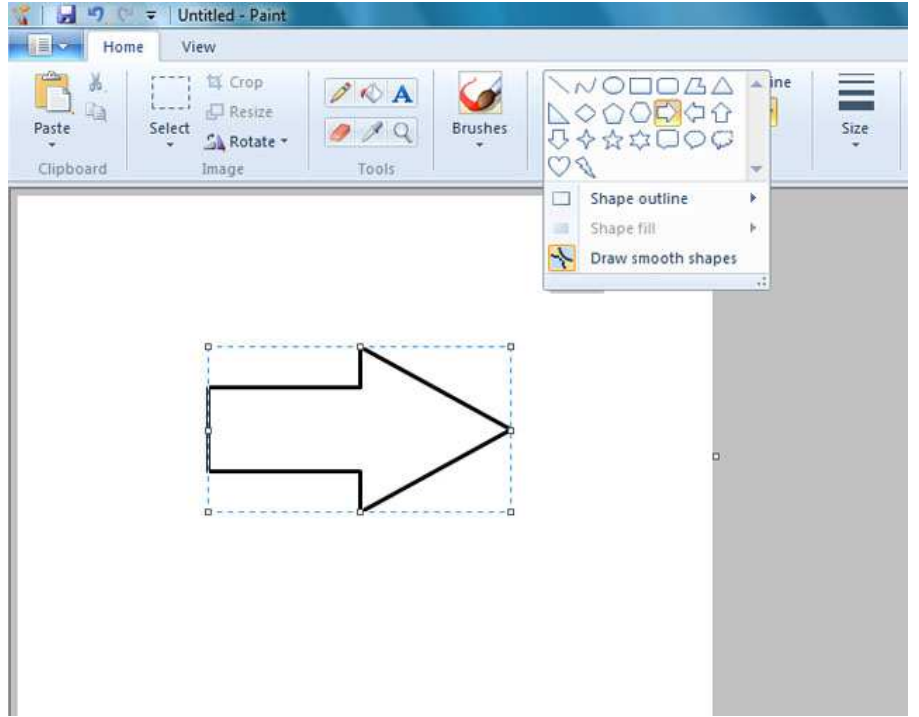
وهنا توجد خيارات تغيير الحجم والإلتفاف وكذلك خيارات تحديد جزء من الصورة وكذلك أنواع هذا التحديد



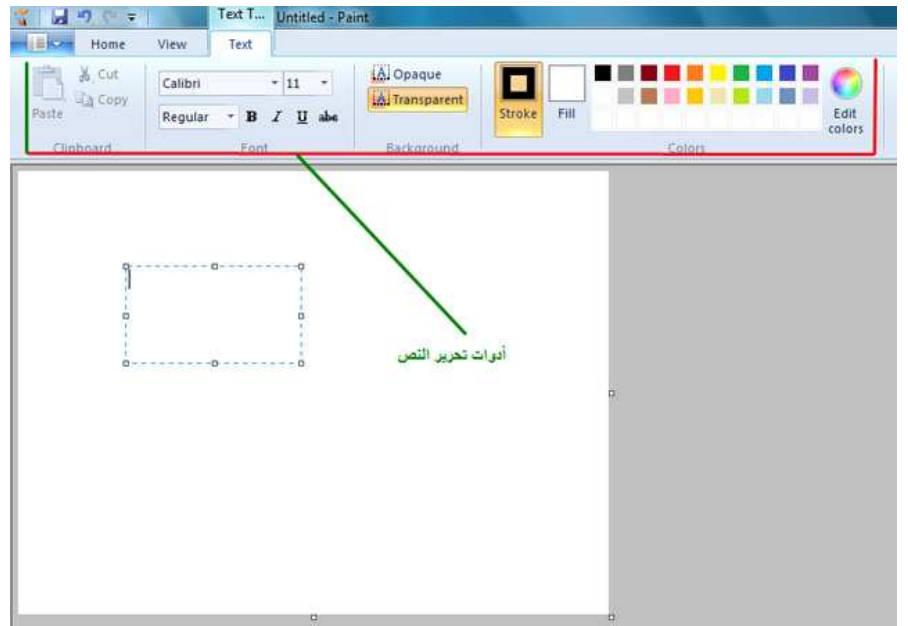
وأنواع الفرشاة المستخدمة أيضا تم تطويرها



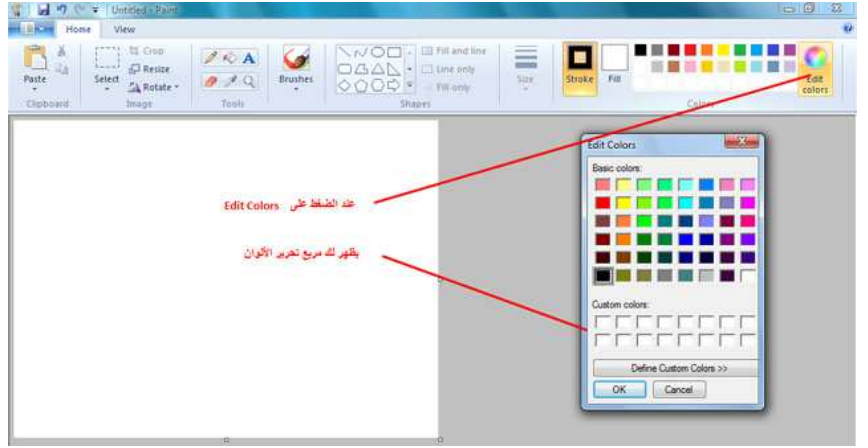
يوجد أشكال تلقائية يمكن إدراجها إلى الرسم وهذه الأشكال تستطيع باستخدام الماوس أن تقوم بتغيير حجمها وكذلك تحريكها دون ان تؤثر على مكونات الصورة



وعندما تريد أن تقوم بكتابة نص وذلك بالضغط على أيقونة A الموجودة في مربع الأدوات Tools فإنه يظهر لسان جديد يحتوى على أدوات معالجة النص



وهذه لوحة تحرير الألوان



كانت هذة فكرة سريعة عن برنامج الرسم وبممكنكم اكتشاف المزيد حول هذا البرنامج.

..: كيفية استعادة كلمة المرور إذا فقدتها ..:

برنامج لاستعادة كلمة المرور الخاصة بدخول الويندوز

Windows Administrator Password Remover



برنامج حجمه 5 ميغا وبصيغة ISO قم بحرقه على اسطوانه فارغة ليصبح ذاتي الاقلاع.. ومن ثم اجعل اقلاع الويندوز من خلال الـ CD/DVD واتبع التعليمات ..

مميزاته:

يزيل كلمة المرور بنسبة 100% مجرب من قبلي " وانصح به وبشدهـ

يزيل كلمات السر المعقدة

يدعم نظام ويندوز 7 " جديد " ليس كـ باقي الاصدارات

يعمل على جميع انظمة الويندوز

والكثير.. اكتشفه بنفسك...

لتحميل البرنامج من شبكة الإنترنت

<http://www.mediafire.com/download.php?jgi1zon04xy>

.. الحاسبة في ويندوز 7 ليست مجرد حاسبة ..:

تفاجئت كثيراً بهذه الوظائف الكثيرة عندما استخدمتها .. ستكتشفها أنت أيضاً.



الشكل القياسي



العلمي



البرمجي



الإحصائي



تحويل الوحدة " تحتوي على جميع القياسات "

الحاسبة

عرض تحرير تعليمات

حدد نوع الوحدة التي ترغب في تحويلها

الساعة

من

أدخل قيمة

ستتغير في الثانية

إلى

كيلومتر في الساعة

0

MC MR MS M+ M-

← CE C ± √

7 8 9 / %

4 5 6 * 1/x

1 2 3 - =

0 . +

حساب التاريخ

الحاسبة

عرض تحرير تعليمات

حدد حساب التاريخ الذي ترغبه

حساب الاختلاف بين التاريخين

من السبت ٣١/٠٣/٠٩ إلى يوم ١٣٣٠/٠٣/٠٣

الاختلاف (بالسنوات والشهور والأسابيع والأيام)

١٠١ سنوات ٣ يوم/أيام

الاختلاف (بالأيام)

٣٥٧٩٤ يوم/أيام

حساب

0

MC MR MS M+ M-

← CE C ± √

7 8 9 / %

4 5 6 * 1/x

1 2 3 - =

0 . +

حساب الرهن "شغل الربا"

الحاسبة

عرض تحرير تعليمات

حدد القيمة التي ترغب حسابها

الدفعة الشهرية

سعر الشراء *

الدفعة المقننة *

العدد (بالسنة) *

نسبة الفائدة (%)*

أدخل قيمة

أدخل قيمة

أدخل قيمة

أدخل قيمة

حساب

0

MC MR MS M+ M-

← CE C ± √

7 8 9 / %

4 5 6 * 1/x

1 2 3 - =

0 . +

تاجير السيارات

الحاسبة

عرض تحرير تعليمات

حدد القيمة التي تريد حسابها

الدفعة الدورية

قيمة الإيجار

مدة الإيجار

الدفوعات في السنة

القيمة العنقبة

نسبة الفائدة (%)

أدخل قيمة

أدخل قيمة

أدخل قيمة

أدخل قيمة

أدخل قيمة

حساب

0

MC MR MS M+ M-

← CE C ± √

7 8 9 / %

4 5 6 * 1/x

1 2 3 - =

0 . +

لحساب كمية الوقود اللازمة "ميل لكل جالون"

الحاسبة

عرض تحرير تعليمات

حدد القيمة التي تريد حسابها

كمية الوقود اللازمة (ميل لكل جالون)

المسافة (بالميل)

كمية الوقود المستخدمة (جالون)

أدخل قيمة

أدخل قيمة

حساب

0

MC MR MS M+ M-

← CE C ± √

7 8 9 / %

4 5 6 * 1/x

1 2 3 - =

0 . +

لحساب كمية الوقود اللازمة "لتر لكل 100 كيلومتر"

الحاسبة

عرض تحرير تعليمات

حدد القيمة التي تريد حسابها

كمية الوقود اللازمة (لتر لكل 100 كيلومتر)

المسافة (بالكيلومتر)

الوقود المستخدم (بالتر)

أدخل قيمة

أدخل قيمة

حساب

0

MC MR MS M+ M-

← CE C ± √

7 8 9 / %

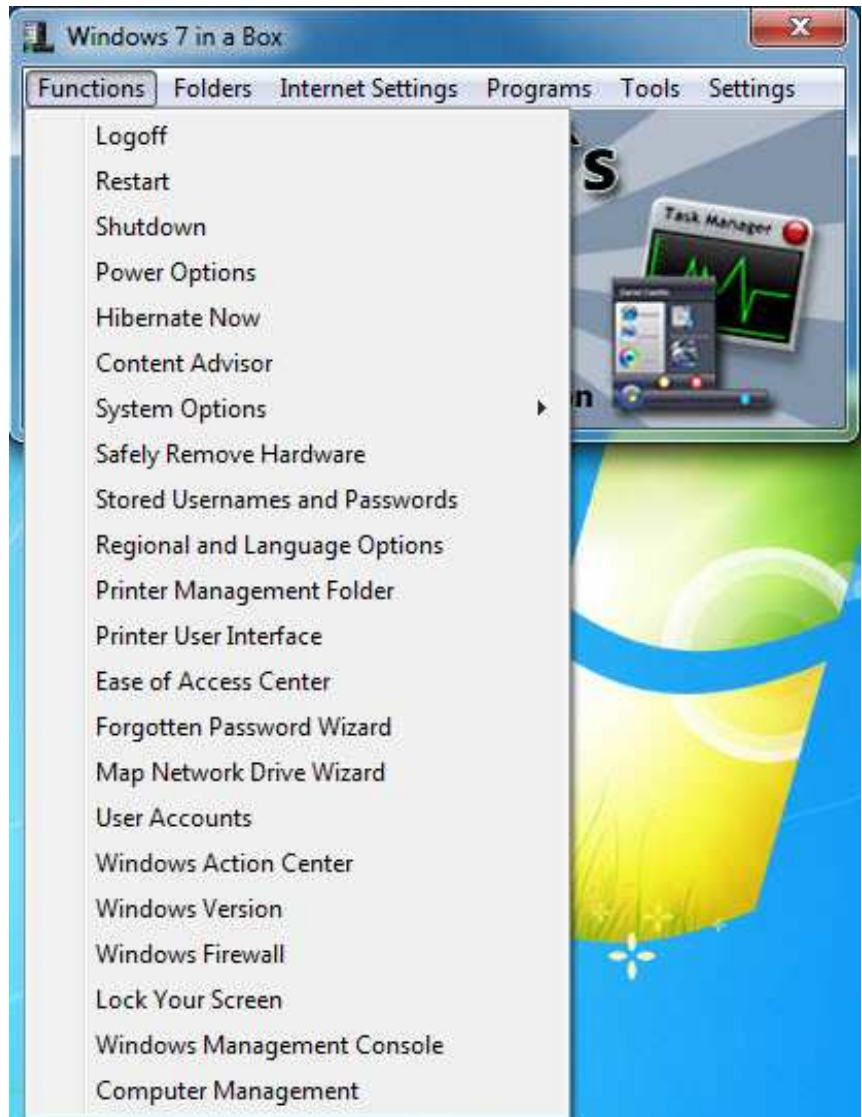
4 5 6 * 1/x

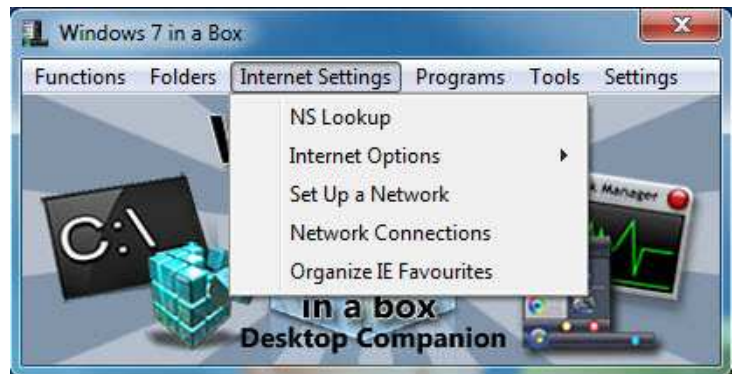
1 2 3 - =

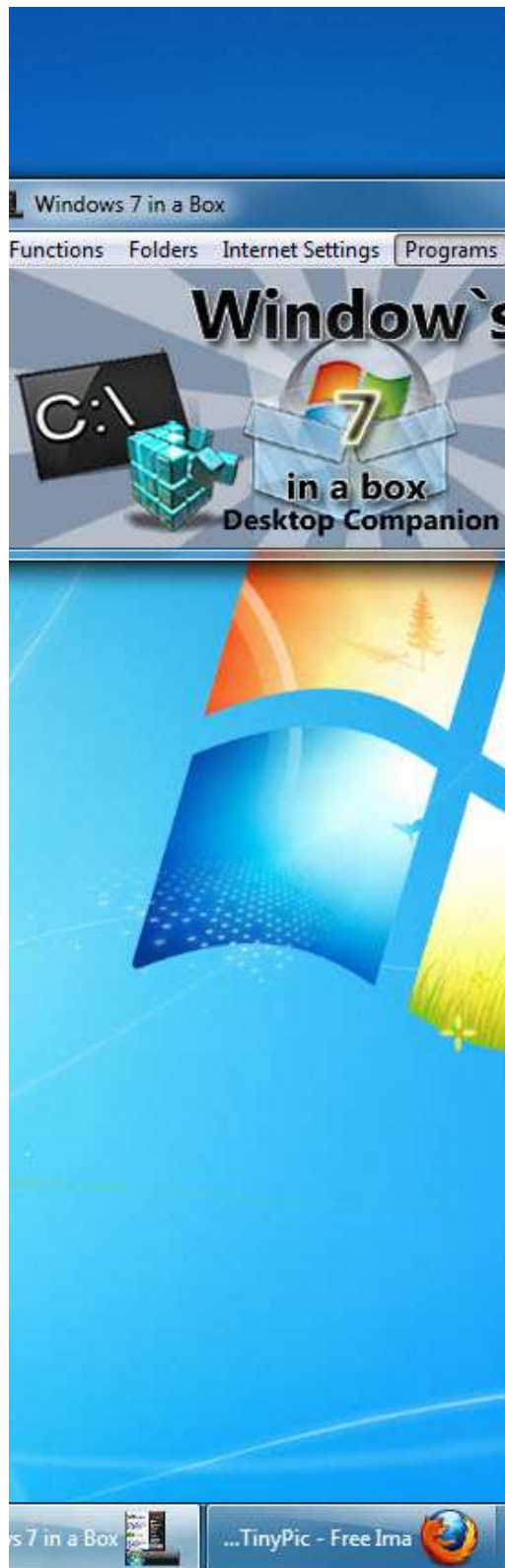
0 . +

...: جميع خيارات الوصول لويندوز 7 ...:

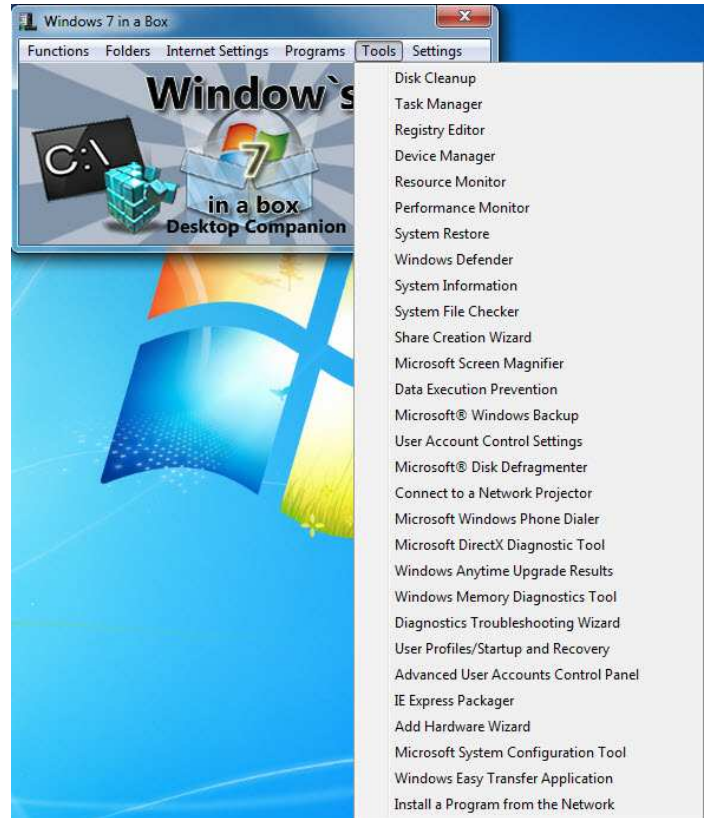
هل تبحث عن وسيلة أسرع للوصول إلى إعدادات النظام دون استخدام لوحة التحكم هذا البرنامج به جميع خيارات الوصول في ويندوز 7 وبدون تثبيت.







- Paint
- Narrator
- Notepad
- Wordpad
- Calculator
- XPS Viewer
- Sticky Notes
- Snipping Tool
- Character Map
- Sound Recorder
- Command Prompt
- Windows DVD Maker
- On Screen Keyboard
- Microsoft Sync Center
- Windows Media Player
- Windows Media Center
- Private Character Editor
- Group Policy Editor
- Remote Assistance
- Remote Desktop Connection
- Remote Assistance Properties
- Event Viewer
- Services
- Authorization Manager
- Certificates
- Component Services
- Disk Management
- Local Users and Groups
- NAP Client Configuration
- Print Management
- Resultant Set of Policy
- Local Security Policy
- SQL Server Configuration Manager
- Task Scheduler
- TPM Management
- Pen and Touch
- People near me
- Game Controllers
- ODBC Data Source Administrator



يمكنك تحميل هذا البرنامج من شبكة الإنترنت من هنا

<http://www.mediafire.com/download.php?nmrjwx2wmzt>

::: زر Ctrl [وظائفه وفوائده] :::

الجميع يعرف زر Ctrl" او بما يعرف بالكنترول "الموجود على الكيبورد.. طيب ما فائدته؟ وما هي الوظائف التي يقوم بها..؟ ولماذا وضع اصلاً..؟
دعونا نتعرف عليه..



Ctrl + A

لـ لتحديد الكل مثل النصوص، برامج، صور... الخ.

Ctrl + B

لـ جعل النصوص غامقاً..
وبالضغط عليه اثناء فتح المتصفح يفتح لك المفضلة لتنظيمها..

Ctrl + C

لـ النسخ وهو شائع عند الكل..

Ctrl + C + C

لـ فتح الحافظة ببرنامج الاوفس او اي برنامج معالج نصوص..

Ctrl + F

لـ فتح نافذة البحث بالمتصفحات وهو شائع لدى الكثير..

Ctrl + H

لـ البحث واستبدال الكلمات ببرامج معالجة النصوص
وبالإضافة الى ذلك وظيفته اثناء التصفح فتح المحفوظات.

Ctrl + I

لـ جعل الخط مائلاً

وبالإضافة الى ذلك وظيفته اثناء التصفح فتح العلامات / المفضلة

Ctrl + N

لـ فتح مستند جديد في برامج معالجة النصوص وفتح رسالة جديد بـ Outlook
وإثناء التصفح لفتح نافذه جديدة اي فتح صفحة انترنت جديد

Ctrl + O

لـ فتح ملف اثناء التصفح

Ctrl + P

لـ امر الطباعة وهو شائع لدى الجميع

Ctrl + S

لـ الحفظ سوء مستند، نصوص ..الخ.

Ctrl + U

لـ لاضافة او ازالة الخط السفلى للنصوص مثال Blackbear :
وبالإضافة الى ذلك اثناء متصفح الفايرفوكس يعرض لك مصدر الصفحة

Ctrl + V

لـ لصق النصوص وهو شائع لدى الجميع

Ctrl + W

لـ اغلاق النوافذ ..



لـ القص، نصوص، برامج، ملفات.. الخ.



لـ تكرار اخر عملية قمت بها.



لـ التراجع عن اخر عمليه قمت بها.



لـ اظهار قائمة ابدأ



لـ تكبير حجم الصفحة



لـ تصغير حجم الصفحة



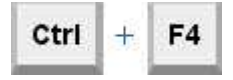
لـ نسخ الملفات بينما الضغط على الكنترول مع سحب الملف بالماوس



لـ إنشاء اختصار للبرامج او الملفات مع سحب الملف او البرنامج بالماوس



لـ التنقل بين الالسنه في متصفح الفايرفوكس او علامه تبويب في متصفح اكسبلورر



لـ الخروج من الملف او الصفحة.



لـ تحديث الصفحة.

ملاحظة:

هذه العملية تختلف عن التحديث الصفحة بواسطة F5
لان هذه العملية تتجنب تحديث الكاش "ذاكرة التخزين المؤقت "

::: كيفية تثبيت ويندوز 7 على أقراص SATA :::

بعض الأجهزة التي تحتوي على هارد ديسك من النوع ساتا لا يمكن تنصيب ويندوز 7 عليها مباشرة
الحل

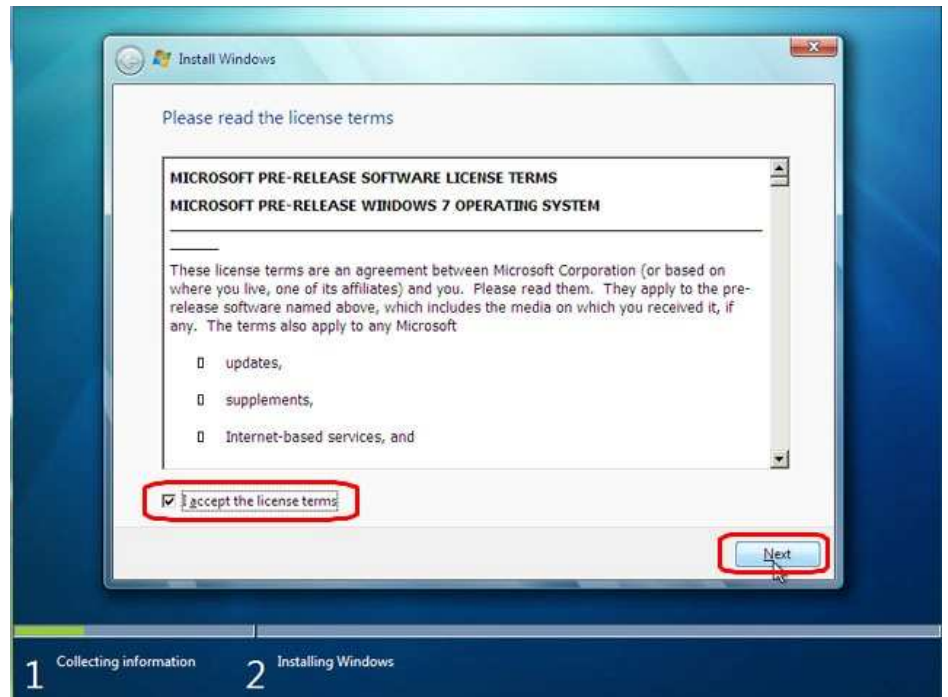
- إبحث في الإسطوانة المرفقة مع الجهاز عن Intel(R) Matrix Storage Manager Driver فإن لم يوجد أو لم تكن هناك اسطوانة مع الجهاز فنذهب إلى موقع الشركة ونقوم بتحميل Intel(R) Matrix Storage Manager Driver
- قم بتثبيتة على النظام الحالي الذى تعمل عليه سواءً كان فيستا أو XP ثم قم بنسخ هذه الملفات من الدليل الذى تم التثبيت به iaahci.cat و TXTSETUP.oem و iaStor.inf و iaStor.cat و iaStor.sys
- ضع هذه الملفات داخل مجلد ثم انسخها إلى فلاش ميمورى او إلى اسطوانة فارغة
- اتبع ما يلي
- تأكد أولاً أن البوت الأول من CD-ROM
- ضع DVD فى المشغل ثم أعد التشغيل
- عندما تظهر شاشة الإعلام عن البوت Press any Key To Boot From DVD قم بالضغط على أى مفتاح.



-قم بالضغط على Next

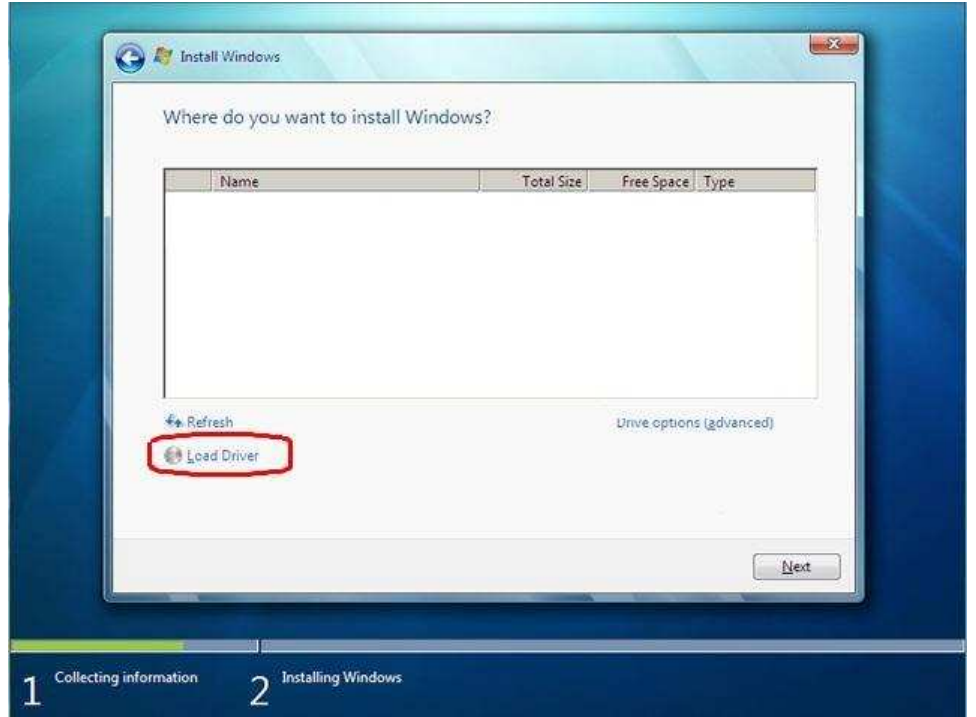


اضغط على Install Now



قم بالتأشير أمام I accept the license terms ثم Next

-نلاحظ الان أنة لا يوجد هارد ديسك كما في الصورة التالية

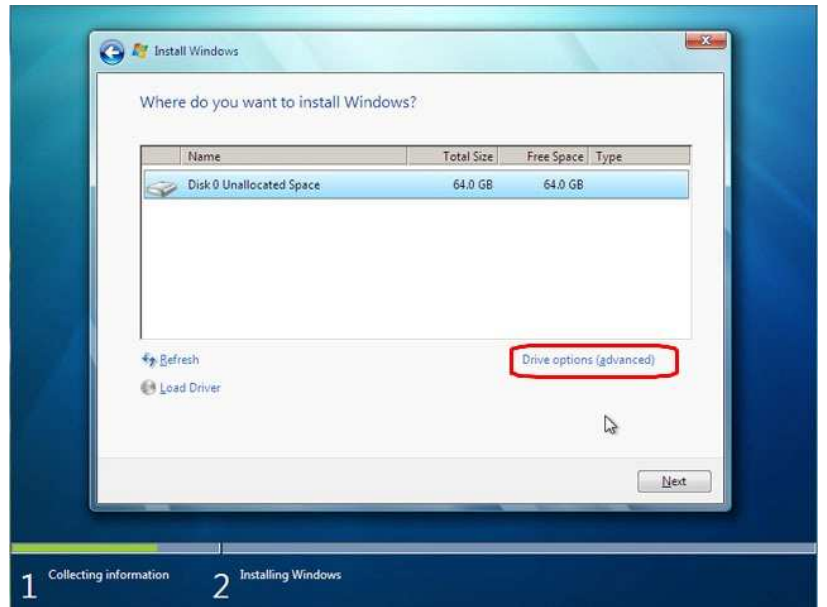


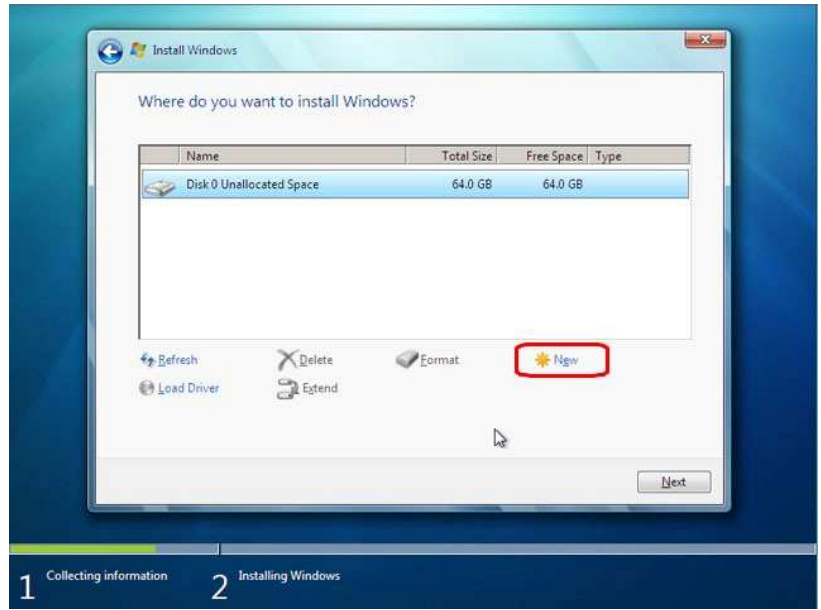
-قم بالضغط على Load Driver

-يفتح لك الان المستعرض فقم بتوجيهه إلى المجلد الموجود بالفلاش ميمورى ثم OK

-إذا كنت قد قمت بوضع الملفات على اسطوانة يمكنك إزالة اسطوانة ويندوز 7 ثم وضع الإسطوانة التى تحوى تعريفات الساتا ثم إزالتها مجرد أن يتم تحميل الدريفرات ثم إعادة وضع اسطوانة ويندوز 7 مرة ثانية

-قم الان باستكمال خطوات التثبيت المعتادة





::: إزالة ويندوز 7 في وجود نظام آخر :::

إذا كان لديك 2 ويندوز على جهازك أحدهما هو ويندوز 7 وتريد إزالة الويندوز 7 دون أن تترك أى اثر لوجوده ماذا تفعل
الحل:-

هناك حالتين

-الحالة الأولى

وجود Windows XP أو Windows 2003 الخ على بارتيشن ووجود Windows 7 على بارتيشن آخر

1- قم بإدخال اسطوانة Windows 7 فى مشغل الأقراص

2- يجب أن تعلم حرف محرك الأقراص الموجود به الإسطوانة

3- إذهب إلى Run واكتب cmd

4- أكتب التالى فى لوحة موجه الأوامر

الشفرة:

X:\boot\bootsect.exe /nt52 ALL /force

حيث X هى حرف محرك الأقراص يعنى D أو E أو ... F الخ

5- أعد التشغيل ويمكنك الان عمل فورمات للبارتيشن الذى كان يحتوى على Windows 7 باستخدام أى اسطوانة خاصة بالفورمات أو
باسطوانة الويندوز نفسها هذا إذا لم يكن لديك ملفات خاصة على البارتيشن الموجود عليه ويندوز 7 فإذا كانت لديك ملفات خاصة فقم
بحذف مجلدات الويندوز يدويا دون عمل فورمات حتى لا تضيع الملفات

6- بعد دخولك على ويندوز XP يمكنك حذف ملفات البوت Boot.bak و Bootsect.bak يدويا.

-الحالة الثانية

وجود Windows Vista او Windows server 2008 على بارتيشن ووجود ويندوز 7 على بارتيشن آخر

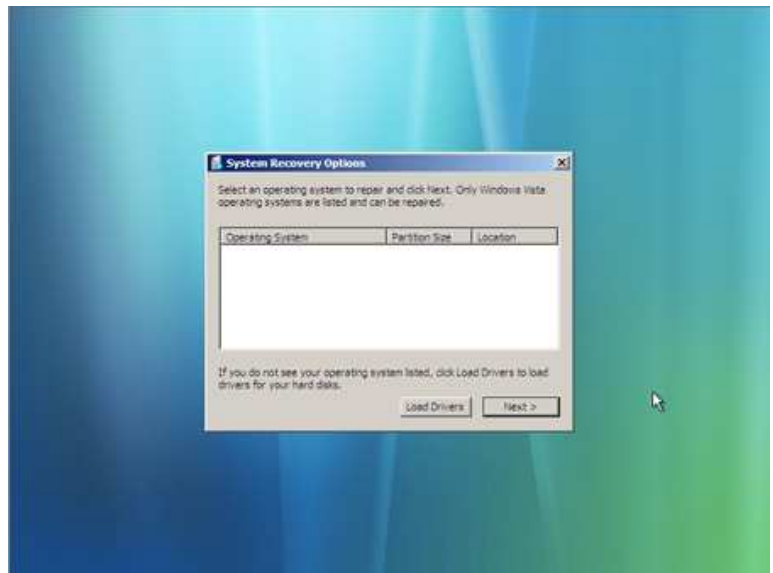
1- ضع DVD فى المشغل ثم أعد التشغيل.

2- تأكد أولاً أن البوت الأول من CD-ROOM أو اضغط F12 أثناء الإقلاع للحصول على قائمة البوت واختر CD-DVD .

3- عندما تظهر شاشة الإعلام عن البوت Press any Key To Boot From DVD قم بالضغط على أى مفتاح ،إتبع مايلى:-



4- اختر Repair your computer



اضغط Next



اختر Startup Repair واتركه حتى ينتهي واعد التشغيل

8- بعد إعادة التشغيل يمكنك الان عمل فورمات للبارتيشن الذى كان يحتوى على Windows 7 باستخدام أى اسطوانة خاصة بالفورمات أو باسطوانة الويندوز نفسها هذا إذا لم يكن لديك ملفات خاصة على البارتيشن الذى كان موجودا عليه ويندوز 7 فإذا كانت لديك ملفات خاصة فقم بحذف مجلدات الويندوز يدويا دون عمل فورمات حتى لا تضيع الملفات

ما هو السبب الذى يجعلنا نستخدم هذه الطريقة

عندما نقوم بتشبيث ويندوز 7 كنظام تشغيل ثانى فى وجود XP فإنه يقوم بحذف MBR ويصبح البوت معتمدا على Boot Sector وعلى ذلك فإنه يتم حذف NT Loader و بذلك يصبح ملف NTLDR غير موجود وهذا يجعل بوت XP يتم من خلال البوت الذى أنشأه ويندوز 7

لأنستطيع الان التحكم فى البوت من خلال XP ولكن يمكن من خلال 7 فقط

نريد إزالة ويندوز 7 ولكن بعد الإزالة سيظل البوت كما هو وخياراة كما هى وسيظل الويندوز XP يقلع من بوت 7 حتى ولا يمكننا حذف ملفات بوت ويندوز 7 لأن هذا سيجعل Windows XP غير قابل للإقلاع ولكى نتخلص تماما من هذه المشكلة لابد لنا من إعادة NTLDR بعدها نستطيع حذف الملفين Boot.bak و Bootsect.bak بدون مشاكل.

تم بحمد الله