

مقدمة

الحمد لله علي ما انعم علينا من العلوم ويسر لنا من الخيرات ما نقدر به ونصلي ونسلم علي سيدنا محمد النبي الأمي عليه أطيّب الصلاة والسلام .
ما بعد :

فمن مقياس العمل الجيد والحصول علي نتائج جيدة في اقل وقت ممكن و هاتان الخصيتان تعتبران من أهم مميزات التي يقدمها الحاسوب لمستخدميه وذلك نجد أن استخدامات الحاسوب قد تعددت نظراً لأهمية الوائد التي يقدمها لتسهيل الأعمال وتسييرها فلم يعد استعمال الحاسوب مقتصراً علي تطبيقات العلمية وحل المعادلات بل تجاوز ذلك بمراحل ليدخل في اغلب مناحي الحياة العملية ومن هنا كان للأعمال الإدارية حلاً و فيراً في خدمات الحاسوب حيث أدي التطور الكبير في التقنيات البرمجة . ومن هنا الانطلاقة الأولى لفكرة مقترح البحث بحيث قمنا بجمع البيانات من شتي المواقع في إرسال والمراجع والهدف من هذا البحث استكم برنامج M.S outlook واستقبال الرسائل.

تم تقسيم البحث علي شكل فصول وهي كالآتي :
يبدأ الفصل الأول بنبذة تاريخية عن البريد ويعرض أصل كلمة البريد وتضاربت الأقوال في أصل كلمة البريد منهم من بين بأنه كلمة عربية وآخر ناكراً له بأنه لاتينية أما أساليب كتابة تختلف علي حسب تطور لبشرية كان القدماء يكتبون بالحليب ومرارة السلحفاة لرسائل السرية ثم انتقلنا الي مراحل تطور عبر العصور ابتداء بعصر البطالسة والرومان مروراً بكل العصور . وفصلنا البريد الالكتروني وخدماته وأنواعه و البرامج المستخدم فيه .

اما الفصل الثاني يعرض فوائد برنامج M.S Outlook وفقاً لمكونات البرنامج بما في ذلك التقويم وجهات الاتصال حتي قوائم التوزيع .

الفصل الثالث يعرض التعامل مع البريد الالكتروني وامن البريد الالكتروني ويناقش الفصل ايضا طريقة عمل برنامج outlook ويعرض الفصل طريقة العملية لكيفية جعل برنامج الافتراضي في

حساب انترنت . عبر هذا الفصل يوضح ضبط بريد سوا كان في ياهو او جي ميل او اي بريد اخر مع برنامج outlook وكيفية انشاء رسالة اورسالها وتلقي الرسائل الجديدة وارقاق ملف مع رسالة وانشاء قوائم الاتصال ودفاتر العناوين .

نبذة تاريخية عن البريد

في اصل كلمة البريد

اختلف اللغويون في أصل كلمة (بريد) فقيل انها عربية وقال الزمخشري إن كلمة بريد تعني الرسول المستعجل والجميع أعربوا انها (الرسول) ومنهم المصباح المنير محيط المحيط للبستاني أما دار المعارف الإسلامية فقد جاء بها أن كلمة بريد عربية استعيرت اللاتينية VENEDUS ومعناها البريد .

وتجدر الإشارة بأن ملوك فارس من عادتهم إذا عينوا دواب للبريد قطعوا ذيولها تميزاً عن غيرها ويسمونها بريدة دم⁽¹⁾

أما تاريخ البريد فهو تاريخ طويل فالعرب سابقاً كانوا يتراسلون بين بعضهم البعض بطرق مختلفة إما على قوالب من الطوب أو على ألواح من الخشب أو على سعف النخيل أو على ورق البردي وإما عن طريق الحمام الراجل أو رسل من البشر مشاة أو متقلين على الحمير أو الجياد

البريد في العهد القديم

كان القدماء يكتبون بالحليب في الرسائل السريه فلا يظهر له اثر فإذا ذروا (يعني سكبوا) عليه رمادا ساخنا ظهرت الكتابه في الحالوايضاً وكانوا يكتبون بمرارة السلحفاة فلا تقراء الكتابه نهارا ولكنها تقراء في الليل بكل وضوح.

وكان القواد غلاظ القلوب يستخدمون الرؤوس البشريه في كتابه الرسائل؛ يخلقون شعر الرسول ثم يكتبون عليه الرساله بالوشم ويتركون الشعر ليطول أو يغطون الرأس بشعر مستعار ثم يرسلونه , وعندما يقرأون الرساله المكتوبه على الرأس يقطعونه !!

(1) توفيق الغنيم صحيفة الرياض الالكترونية العدد 13507 يونيو 2005

ويروي أن بعض المغاربة كتبوا الى الملك الكامل رقعة من ورقة بيضاء , إن قرئت في الضوء كان لونها فضي وإن قرئت في الشمس كان لونها ذهبيا وإن قرئت في الظل كانت حبرا اسود .

البريد في عصر البطالسة والرومان ينقسم إلى:

1. البريد السريع

لنقل الملك ووزيره الامير وموظفي الدولة وكان يستخدم في نقله الجياد السريعة.

2. البريد البطيء

لنقل البريد بين الموظفين في داخل البلاد. و لقد استمر البريد في مصر بعد الفتح الروماني بنفس النظام وإن لم يكن بالنظام الدقيق الذي وضعه البطالسة حتى فتح العرب لمصر.

البريد في عصر الفراعنة :

ان أول وثيقة جاء بها ذكر البريد يرجع تاريخها إلى عهد الأسرة الثانية عشرة حوالي سنة 2000 ق.م وهي وصية من اب لولده يظهر فيها على أهمية صناعة الكتابة والمستقبل المجيد الذي ينتظر الكاتب في وظائف الحكومة. وقد قام الفراعنة بتنظيم نقل البريد خارجيا وداخليا وكانوا يستخدمون سعاة الأقدام يتبعون ضفتي النيل في رواحهم وغدوهم في داخلية البلاد، ويسلكون إلى الخارج الطرق التي تسلكها القوافل والجيوش(2).

الإسلامية

ديوان البريد

اهتمت الحضارة الإسلامية بالبريد ونظم الاتصالات وأولتُه عناية كبيرة، وقد كان حينما اتسعت رقعة الدولة الإسلامية، وازدادت الحاجة إلى إنشاء نظام إداري يضمن وصول الرسائل بين عاصمة الخلافة ومدن دار الإسلام، وخاصة المراسلات بين الخليفة والولاة، فتطور ذلك النظام وأصبح مؤسسة كبرى لها دورها ومكانتها في الدولة الإسلامية، كما أصبح شاهداً على مدى ما وصلت إليه حضارة الإسلام من تقدم ورقي(3)

فكان الغرض إذن من البريد في صدر الإسلام توصيل أوامر الخلفاء إلى ولايتهم وعمالهم، وأخبار الولاية والعمال إلى الخلفاء، ثم تَوَسَّعُوا فِيهِ حَتَّى جَعَلُوا صَاحِبَهُ عَيْنًا لِلْخَلِيفَةِ؛ فَهُوَ كَمَا يَنْقَلُ أَمْرُهُ إِلَى وِلَايَتِهِ وَعَمَالِهِ، كَانَ رَقِيبًا عَلَيْهِمْ، يَنْقَلُ أَخْبَارَهُمْ إِلَيْهِ، كَذَلِكَ كَانَ يَتَجَسَّسُ عَلَى الْأَعْدَاءِ وَيَتَعَرَّفُ مَا عِنْدَهُمْ، فَكَانَ الْبَرِيدُ أَشْبَهَ بِقَلَمِ الْمَخَابِرَاتِ فِي وَزَارَةِ الدِّفَاعِ الْآنَ، قَالَ الصَّاحِبُ عِلَاءُ الدِّينِ: "وَمِنْ جَمَلَةِ الْأَشْيَاءِ وَضَعُهُمُ الْبَرِيدَ بِكُلِّ مَكَانٍ؛ طَلَبًا لِحِفْظِ الْأَمْوَالِ، وَسُرْعَةً لِرِصُولِ الْأَخْبَارِ وَمُتَجَدِّدَاتِ الْأَحْوَالِ". فَكَانَ الْبَرِيدُ مَقْصُورًا عَلَى أَغْرَاضِ الدَّوْلَةِ، ثُمَّ أُبِيحَ فِيهَا بَعْدُ لِلرَّعِيَّةِ أَنْ يَنْتَفِعُوا بِهِ فِي نَقْلِ رِسَائِلِهِمْ. وَقَدْ نَظَّمَ الْمُسْلِمُونَ الْبَرِيدَ بِأَنْ أُنشِئُوا السُّكَّكَ؛ وَهِيَ مَوَاضِعُ وَضِعَتْ فِيهَا جَمَاعَاتٌ أَوْ فِرَقٌ يُبَدَّلُ لِهَذَا الْغَرَضِ يَقُولُ الطَّقَطَقَا أَنْ يَجْعَلَ خَيْلَ مَضْمَرَاتٍ فِي عِدَّةِ أَمَاكِنَ، فَإِذَا وَصَلَ صَاحِبُ الْخَبَرِ الْمُسْرِعُ إِلَى مَكَانِهَا وَقَدْ تَعَبَ فَرَسَهُ ثُمَّ يَتَوَلَّى الَّذِي يَلِيهِ.

(2) www.wikipedia.org ويكيبيديا الموسوعة الحرة

(3) www.islamstory.com

ومن الظاهر أن نظام البريد كان سُنَّة قديمة، وأسلوبًا مُتَّبَعًا لدى الفرس والرومان(4)، وكان العرب قبل الإسلام كانوا على دراية به، فالبيدهي أن يكون البريد معروفًا منذ عهد الرسول ﷺ إذ كان يتبادل الرسائل والسفارات مع الملوك والأمراء من أجل دعوتهم إلى الإسلام، ويبلغ من اهتمامه بذلك أنه أمر عُمَّاله أن يُرْسِلُوا له البريد مع أشخاص يتوافر فيهم حسن الوجه والاسم، كما كان حريصا على توافر تلك الصفات فيمن بعثهم إلى الملوك المعاصرين له، مثل كسرى ملك الفرس، وقيصر الروم، وإلى المقوقس حاكم مصر، وإلى النجاشي ملك الحبشة، وغيرهم؛ وذلك لعلمه بأن المبعوث هو لسان مُتَرْجِمٍ لرغباته وآرائه، وإذا لم يكن كذلك خسر مهمته، ورجع على مُرْسِلِهِ بالخسران(5). وكان من مظاهر اهتمام النبي ﷺ بالبريد أنه اتخذ الحاتم: لأن العجم كانوا لا يقبلون كتابًا إلا إذا كان مختومًا؛ لأنهم يَرَوْنَ ختم الكتب فيه تعظيم للمكتوب(6) إليه. وعندما اضطلع المسلمون الأوائل بالجهاد في سبيل الله، وان ساحتوا في كل صوب من أجل الدعوة، وحققوا الكثير من الانتصارات، واتسعت رقعة دولتهم.

(4) موقع www.islamstory.com - 412/14

(5) www.islamstory.com إبراهيم : الإسلامية 104

و في عهد الخلفاء الراشدين، كان لزاماً عليهم تحسين الخدمة البريدية لِتَصِلَ بين أطراف دولتهم المترامية، وبين مقرّ الحكم، وقد حمل الجند على عاتقهم خلال الفتوحات إلى جانب واجب الجهاد عبء نقل البريد، وكان الخليفة عمر رضي الله عنه يتلقّى بصفة منتظمة رسولاً من جيوش المسلمين المحاربة، وكان على اتّصال دائم بالجيوش، بل حتّهم على أن يُخبروا عن كل ما يصادفون، وأن يَصِفُوا كلَّ ما يشاهدون، لكي يحسّ بأنه يحيا بينهم، وبشاطرهم مصاعبهم، وما يُحَقِّقُونَ من انتصارات، ولكي يُقدِّمَ لهم النصح والإرشاد حين الحاجة.

البريد في

ولما قامت الدولة الأموية جعل معاوية بن أبي سفيان لديوان البريد اختصاصات، وقواعد مُفَتَّنة من أهمّها الإشراف على كل شئون الدولة، وبذلك كان معاوية أول من أدخل نظام البريد في الإسلام على هذا النحو المُقَنَّ؛ حيث وُضِعَ ديوانُ للخاتم لتنظيم البريد وإحضار عمال من الروم والفرس لهذا الغرض ثم جاء عبد الملك بن مروان فأدخل على ديوان البريد العديد من التحسينات؛ ليصبح أداة مهمّة في إدارة شئون الدولة، وذلك مثل مسح الأرض، ووضع حدود على كل مساحة، فضلاً عن أربعة طرق تمتدّ من القدس إلى دمشق، وبلغ من عناية عبد الملك بن مروان بالبريد أنه أوصى حاجبه أن لا يمنع صاحب البريد من الدخول عليه ليلاً ونهاراً، فذُكِرَ عنه أنه قال لابن الدغيدعة وليّك ما حضر بابي إلا أربعة المؤذن فإنه داعي الله تعالى فلا حجاب عليه، وطارق الليل شرٌّ ما أتى به ولو وجد خيراً لنام، والبريد فمتى جاء من ليل أو نهار فلا تحجبه؛ فربما أفسد على القوم سنّة حبسهم البريد ساعة، والطعام إذا أدرك فافتح الباب، وارفع الحجاب، وخَلِّ بين الناس وبين الدخول وفي عهد الوليد بن عبد الملك زاد اتساع شبكة البريد لتخدم التقدّم العمراني والاقتصادي الذي كان ينشده، ووفّر لها من الخيل والإبل العدد الكبير، وأنشأ لها السكك (المحطات) في كل أنحاء الدولة، وبلغ من أهمية البريد في عهده أن حُمِلَ على ظهور دوابّه الفسيفساء (الفصّ المذَهَّب) من القسطنطينية إلى دمشق، حتى صُفِّح منه حيطان المسجد الجامع بها، ومساجد بمكة والمدينة والقدس. وكذلك اهتمّ عمر بن عبد العزيز رحمه الله بتنظيم البريد؛ حيث أنشأ المحطات والخانات، وأقام أحواض السقيا، ومخازن العلف

للدواب في كل المسالك والطرق التي يُحْمَلُ عِبْرَهَا البريد، وقد بلغ من وَرَعِ عمر بن عبد العزيز رحمه الله أنه كان لا يحمل على البريد إلا في حاجة المسلمين؛ لأنَّ البريد كان مخصَّصًا لخدمة الدولة، وكتب إلى عامل له يشتري له عسلاً، ولا يُسَخَّرُ فِيهِ شَيْئًا، وأنَّ عامله حمله على مركبة من البريد، فلمَّا أتى قال: على ما حمله؟ قالوا: على البريد. فأمر بذلك العسل، فبيِعَ، وجعل ثمنه في بيت مال المسلمين، وقال: أفسدت علينا عسلك

البريد في العصر العباسي

أما في العصر العباسي فيُستَشَفُّ من المصادر التاريخية أن خلفاء هذا العصر قد اعتنوا بالبريد عناية كبيرة، واعتمدوا عليه كثيرًا في إدارة شئون دولتهم، وكان أبو جعفر المنصور يقول: "ما كان أحوجني إلى أن يكون على بابي أربعة نفر، لا يكون على بابي أعفَّ منهم. قيل له: يا أمير المؤمنين، مَنْ هم؟ قال: هم أركان الملك، ولا يصلح الملك إلا بهم، كما أن السرير لا يصلح إلا بأربع قوائم إن نقصت واحدة وَهِيَ (أي ضَعُف): أما أحدهم فقاضٍ لا تأخذه في الله لومة لائم، والآخر صاحب شرطة ينصف الضعيف من القوي، والثالث صاحب خراج يستقصي ولا يظلم الرعية؛ فإني عن ظلمها عني، والرابع ثم عضَّ على أصبعه السبابة ثلاث مرات، يقول في كل مرة: آه آه. قيل له: ومن هو يا أمير المؤمنين؟ قال: صاحب بريد يكتب بخبر هؤلاء على الصَّحَّةَ.

يقول فون كريمر: "إنه كان على كل رأس مصلحة في الولايات الكبيرة عاملٌ بريد، مهمته موافاة الخليفة بجميع الشئون المهمَّة، بل والإشراف على أعمال الوالي، كما كان بعارة أخرى مندوبًا أولئهِ الحكومة المركزية تفتتها". فكان الخلفاء يَعُدُّون عمال البريد حوَّنًا لهم على الإشراف على أمور دولتهم، وبواسطتهم كانوا يقفون على أعمال ولاتهم وسائر رجال دولتهم.

(6) صحيح البخاري: كتاب العلم، باب ما يذكر في المناولة وكتاب أهل العلم بالعلم إلى البلدان ص (65)، ومسلم: كتاب اللباس والزينة، باب تحريم خاتم الذهب على الرجال ص (2092).

وقد أحاط هارون الرشيد دولته بشبكة دقيقة من خطوط البريد؛ ليتوخى السرعة في تلقى الأخبار، وإصدار الأوامر إلى وُلايَته، وقُسمت هذه الخطوط إلى محطات، وفي كل محطة يوجد عدد من العمال والخيل، وكلُّ ما يحتاج إليه عامل البريد من زادٍ، وعلف، ومياهٍ يذكر ابن كثير في أحداث سنة (166هـ/ 782م) أن الخليفة المهدي أمر بإقامة البريد بين مكة، والمدينة، واليمن، وأنه لم يفعل أحد هذا قبل هذه السنة (7).

البريد في عصر المماليك

وكذلك ارتقى البريد في عهد المماليك، وبخاصة في أيام السلطان بيبرس؛ فقد وضع له نظاماً يكفل ارتباط جميع أجزاء الدولة بعضها ببعض الآخر بشبكة من خطوط البريد البرية والجوية (عن طريق الحمام الزاجل)، وكان مركز هذه الخطوط قلعة الجبل (شرقي القاهرة) التي أنشأها صلاح الدين سنة (572هـ/ 1176م)، وكان يتفرع منها أربعة خطوط برية هي:

1. خطٌّ إلى قوص، ومنها إلى أسوان، وما يليها من بلاد النوبة.

2. خطٌّ إلى عيذاب (عن طريق قوص) وما يليها من سواكن.

3. خطٌّ إلى الإسكندرية.

4. خطٌّ إلى دمياط ومنها إلى غزة.

وقد أصبح البريد في عهده يصل إلى مصر مرَّتين في الأسبوع، وكان يُشرف عليه صاحب ديوان الإنشاء وأخذ البريد يتدرج يومياً حتى أصبح التطور الذي نعيشه اليوم.

حكاية أقدم ساعي بريد في العراق :

على الرغم من تلاشي مهنة ساعي البريد في ظل التطور التكنولوجي عبر الانترنت والهواتف النقالة، فإن رضا محمد علي القباني من مواليد مدينة كربلاء عام 1941 وهو أقدم ساعي بريد في العراق مصر على المواظبة على عمله. وفيما أكد ان الرسائل قلّت بنسبة 90 % ذلك بسبب التواصل عبر الانترنت قائلاً انه بلا رائحة ولا جمال. ما زال يتباهى بملابسه الخاصة بسعاة البريد، تلك الملابس الرسمية التي ما زال يرتديها ويجوب بها الشوارع على دراجته الهوائية في احيان كثيرة، معلّقاً حقيبته الجلدية على كتفه، لكنها الان تشكو من جذب في الرسائل، يمد يديه فيها فلا يجد الا ما يحزنه، وفي نفسه يلعن الانترنت ورسائل "الموبايل" الذي جعل حقيبته موحشة إلا من تلك الرسائل القائمة التي نعني بها رسائل المخاطبات الحكومية .

يستجمع ذكرياته ليقول للناظرين "ها انذا... جزء من تاريخ"، ويشير الى ان صورته موجودة حالياً في متحف لندن بريد على قيد الحياة، يعلم ان هنالك كثيرين غيره ولكنه الوحيد الذي ما زال يعطي ويواظب على ان يكون اسمه "ساعي بريد"، على الرغم من مشاكستي له ان الانترنت لم يبق لهم من بقية، فكان يتحسر ويقول: ام... من الانترنت، فقد أثر علينا كثيرا، اعلنت على التقاعد عام 2003 عدت الى الوظيفة منطوعاً، وكانت لدينا اطنان من الرسائل ولكن منعنتي الحرب من توزيعها .

خدمات البريد

هذا الأسلوب الخدمة يمكن تقديمها بشكل خاص أو على مستوى الدولة (حكومي) وفي العادة وأغلب الأحيان تقوم الحكومات بتولي هذه المسؤولية لمزيد من الضبط، كما يتم وضع القيود والشروط على الخدمات البريدية المقدمة من قبل الأشخاص والقطاع الخاص. ففي منتصف القرن التاسع عشر الميلادي كانت الحكومات تحتكر البريد عبر أجهزة الخدمة الحكومية، ولضبط هذه الخدمة تم استحداث أسلوب الطابع البريدية لضمان استيفاء رسم الخدمة البريدية عبر النظام الحكومي. ومع تطور أنظمة البريد المدارة من قبل

الأجهزة الحكومية لم تقتصر خدمات البريد على تسليم الرسائل ففي بعض الدول قد يتضمن ذلك تقديم الخدمات الهاتفية والتلغراف وخدمات الادخار وانهاء المعاملات الحكومية كالجوازات وغيرها.

انواع البريد

يعتبر البريد أحد الدعائم الرئيسية لقيام الدولة، لأنه يقوم بنقل أوامر الدولة وتسهيل أعمال الحكومة وتمكين العلاقات بين الجماعات والأفراد ويربطهم بالعالم الخارجي.

1. البريد السريع

البريد السريع هو خدمة بريدية خاصة لنقل وتسليم الطرود والرسائل البريدية والشرائط الصوتية والاسطوانات والعبوات الطبية والصناعية وكل ما يمكن نقله بشكل قانوني، بشكل أسرع من البريد العادي الذي تعرفه به الحكومات. كما أن تعرفته أعلى من البريد العادي، وتعمل شركات البريد السريع على توفير خدمة البريد السريع على كل من المستويين المحلي والدولي. كما قد تقوم معظم شركات النقل البريدي السريع بشحن البضائع العالية الأوزان بين دول وأخرى وقد تختلف التعرفة المالية بين كل دولة وأخرى، وهنا يؤخذ في الاعتبار كل زيادة في الوزن، ونوع خدمة التوصيل والرسوم الجمركية.. الخ. وقد تميزت خدمة البريد السريع وأشتهرت بعض شركاتها العالمية حتى أصبح اسمها مرادفاً للخدمة التي يقدمونها، فبدلاً من ذكر كلمة البريد السريع يذكر اسم (DHL) يحكى أن هناك تكروناً بمكة كان لديه دباباً (هوندا سبن) من قديم الزمان، فأصبح أهل مكة يذهبون له ويعطوه رسائل وأكياس وطرود حتى يوصلها لهم إلى أقاربهم وأصدقائهم في الحواري الأخرى، وكانت لديه جملة دائماً يرددها عند إستلام الرسالة أو الطرد وهي (دهين هيوصل لوهده) من شدة ثقته في نفسه بإيصال الرسائل والطرود، وأستمر هذا التكرور في عمله هذا سنين عدة وطور مشروعه، وبعد أن مات خلفه أبناءه وأحفاده حتى أسسوا شركة DHL وهو إختصار مأخوذ من مقولته المشهورة. Daheen Hayeosal Lewahdo دهين هيوصل لوهده. على سبيل المثال، كما تبنت هيئات البريد الحكومية خدمة البريد

السريع نظراً لما يتميز به من السرعة التي هي من أهم مميزات العصر الحديث.

عوامل سرعة خدمة البريد السريع

. أهم العناصر هو توافر أساطيل السيارات والشاحنات وحتى أساطيل الطائرات التي تجوب العالم يومية لنقل الطرود والرسائل بدلاً من انتظار رحلات الطيران المنتظمة.

. اختلاف نظام تداول الرسائل البريدية عن نظام هيئات البريد العادية.

ج. تكاليف بعض الأفراد المسافرين على توصيل البريد السريع لقاء أجر يمنح لهم لنقل البريد

2. البريد السريع المحلي

يقوم البريد السريع على المستوى المحلي بنقل الوثائق الهامة والطرود من الأفراد والهيئات. كما تستخدمه الشركات في توزيع بطاقات الدعوة للحفلات الرسمية والمراسلات اليومية بين عدة أماكن. تقوم الشركات التي يتطلب عليها المراسلات اليومية توقيع عقود مع شركات البريد السريع تشتري بمقتضاها الشركات عدد من البوالص المدفوعة مسبقاً قيمة كل منها نصف كيلو غرام مدفوعة، وتدخل في نطاق هذا الوزن حتى الورقة العادية مادامت داخل الظرف المميز الخاص بالشركة، وما زاد عن ذلك يرفق بالرسالة بوليصتين أو أكثر حسب الوزن المرسل، ثم يتم الاتصال بمندوب الشركة الذي يحضر في مواعيد منتظمة لجمع الرسالة وتسليمها ان كان عنوان المرسل إليه ضمن منطقة خدمته.

3. البريد الإلكتروني E-mail

ظهرت المراسلات عبر أجهزة الحاسب في عام 1971 بفضل جهود المهندس الأمريكي روي توم لينسون ، الذي تمكن في ذلك العام من إرسال ملفات عبر شبكة محلية بدائية إلى جهاز آخر... قام المهندس بعد ذلك بتطوير برنامج آخر يتيح إرسال الرسائل إلى أشخاص آخرين عبر صناديق بريدية إلكترونية ليقوم بعدها بتحقيق انجازه الفعلي عندما وضع علامة @ لتخصيص اسم المرسل او المستخدم المراد إرسال الرسائل الإلكترونية إليه..

يعتبر عام 1989 م عاما حاسما في تاريخ نشر خدمة البريد الالكتروني بشكل تجاري منظم للمشاركين ، وكانت شركتا COMPUSERVE و MCI هي اولى الشركات المقدمة للخدمة.

وفي عام 1993 م قامت شركة امريكا اون لاين AMERICA ON LINE وشركة ديلفي DELPHI بربط خدماتها البريدية عبر الانترنت ثم ظهرت شركات اخري لخدمة البريد الالكتروني مثل ياهو (Yahoo) و جي ميل (G-mail) ومكتوب الذي ضم دمجة لشكة ياهو في عام 2010م.

برنامج outlook

ياتي هذا برنامج مرفقاً مع حزمة برامج اوفيس والويندوز من شركة ميكروسوفت ويعتبر من اشهر البرمجيات شهرة واستخداما حيث انه يعمل علي الحواسيب الشخصية (8) مع انظمة ويندوز وهو ذو واجهة تخاطبية سهلة الاستخدام للمستخدم العادي ويشتمل علي جميع الوظائف الاساسية لنظام البريد الالكتروني عامة علي سهوله إعداد واستخدامه.

Outlook

برنامج Microsoft Outlook وهو برنامج متميز في اعمال السكرتارية ويقوم بتنظيم الاتصالات والمواعيد المهام .

وتتخصص في التعامل مع الأنواع المختلفة من حسابات البريد الإلكتروني وإدارتها ويوفر هذا النوع من البرامج العديد من الميزات الإضافية واستقبال الرسائل وتخزين الرسائل والعناوين

غير المتوفرة في واجهة الويب التي تستخدم في الوصول إلى البريد الإلكتروني، كما يوفر الكثير من الوقت خصوصاً وقت الاتصال بالإنترنت حيث لا يحتاج المستخدم لأن يكون متصلاً لكي يقوم بقراءة أو كتابة الرسائل وإنما يقوم بالاتصال لمدة قصيرة فقط يتم خلالها إرسال واستقبال الرسائل .

* التقويم

يقوم بجدولة المواعيد والاجتماعات وغيرها ويعتبر التقويم في Outlook بمثابة مكون خاص بالتقويم ويمكن عرض اليوم او الأسبوع او الشهر في نفس الوقت

* جهات الاتصال

يقوم بتنظيم أسماء الأشخاص والعناوين وارقام الهواتف وعناوين البريد الإلكتروني ، واي معلومات إضافية اخري

* المهام

ينظم لائحة المهام المطلوب إنجازها ومتابعتها اما ان تكون شخصية او متعلقة بالعمل يمكن تعقبها حتي يتم اكمالها . مثلا يمكن ترغب في ارسال تقرير الي مدير في اخر يوم الخميس من كل اسبوع .

* الملاحظات

هي عبارة عن بديل إلكتروني لأوراق والملاحظات الملصقة ، يستخدم الملاحظات لتدوين الأسئلة والأفكار ويمكن الإبقاء علي الملاحظات مفتوحة علي شاشة ومتابعة العمل .

* دفتر العناوين

يمكن استخدام دفتر العناوين لبحث عن أسماء وعناوين بريد إلكتروني وقوائم توزيع وتحديثها عند توجيه الرسائل.

* قوائم التوزيع

قائمة التوزيع هي عبارة عن مجموعة من جهات الاتصال، توفر طريقة سهلة لإرسال الرسائل الي مجموعة من الأشخاص ، مثلاً إرسال رسائل بشكل متكرر الي طلاب الحاسوب يمكن إنشاء توزيع تسمي طلاب الحاسوب بجامعة الفاشر

مميزات البريد الإلكتروني

- إمكانية إرسال رسالة إلى عدة متلقين.
- إرسال رسالة تتضمن نصاً صوتياً أو فيديو والصور والخرائط.
- السرعة في إرسال الرسائل حيث لا تستغرق إرسال الرسالة بضع ثواني فقط لكي تصل إلى المرسل إليه وفي حال عدم وصول الرسالة فإن البرنامج يحيط المرسل علماً بذلك.
- يمكن للمستخدم أن يستخرج الرسائل من صندوق البريد عن طريق برنامج البريد الذي يمكن المستخدم من مشاهدة الرسائل وبناء على رغبته إذا شاء أن يرسل جواباً لأي منها وعندما يبدأ طلب بريد إلكتروني يتم إخبار المستخدم بوجود رسائل بالانتظار في صندوق البريد عن طريق عرض سطر واحد لكل رسالة بالبريد الإلكتروني قد وصلت السطر يعطي اسم المرسل ووقت وصول الرسالة وطول الرسالة في القائمة.
- يمكن للمستخدم أن يختار رسالة من الموجز ونظام البريد الإلكتروني يعرض

محتوياتها وبعد مشاهدة الرسالة على المستخدم أن يختار العملية التي يرغب فيها
فإما أن يرد على المرسل أو يترك الرسالة في صندوق البريد لمشاهدتها ثانية عند
الحاجة أو يحتفظ بنسخة عن الرسالة في ملف أو التخلص من الرسالة بإلغائها.

استخدام برنامج outlook من خلال شبكة اتصال محلية (LAN)

لولا لكي تقوم بعمل ذلك على شبكة محلية LAN فأنت تحتاج إلى ما يسمى بـ Mail
Server وهو عبارة عن برنامج يتم تركيبه على جهاز معين وهو الذي يقوم بإتاحة
استخدام خاصية البريد الداخلي على الشبكة .

التعامل مع البريد الإلكتروني

غالباً ما يكون التعامل معه من خلال صفحة البريد الإلكتروني للجهة التي تقدم خدمة البريد الإلكتروني على الشبكة العنكبوتية لإرسال واستقبال الرسائل، ويمكن استخدام برامج خاصة لإرسال واستقبال الرسائل مثل:

■ برنامج أوت لوك. (Outlook)

■ برنامج أوت لوك إكسبريس. (Outlook Express)

■ برنامج إيودورا. (Eudora)

أمن البريد الإلكتروني

أمن البريد الإلكتروني هو الوسيلة الأساسية لقطاع الأعمال والاتصالات، يزداد استخدامه يوماً بعد يوم. يستخدم لنقل الرسائل النصية ونقل المستندات وقواعد البيانات، وبما أن عملية نقل البيانات عملية حساسة جداً فسلامة هذه البيانات هي موضع تساؤل، وهذا يمثل مشكلة؛ فالباب مفتوح على تفاصيل العقود بين الشركات المتنافسة والأسوأ من ذلك أن هناك قدرات لتزوير الرسائل ال كُهيرنية، وهناك عادات مبلع عنها من اعتداءات من هذا القبيل. وفي عام 2010م تمكن شركة ميكروسوفت من سرقة ثغرات الهكرز وذلك ادخال بعض تعديلات علي برنامج انترنت اكسبلور 8

طريقة عمل برنامج outlook

طريقة عمل البريد من خلال خطوات مرقمة، فعندما نريد إرسال رسالة فإنها تحتاج إلى برنامج عميل البريد مثل Microsoft outlook وتضع عنوان المستقبل وبعد أن تضغط زر إرسال يقوم برنامج العميل بتنسيق الرسالة على هيكل بريد إلكتروني ويكون على صيغة معينة كالآتي:

1. يقوم البرنامج بإرسال الرسالة بواسطة بروتوكول (SMTP) إلى عميل الإرسال (mail transfer agent) MTA وهو smtp.a.org يبحث عن العنوان ns.b.org فيقوم بمراسلة سيرفر ns.b.org
2. يقوم سيرفر ns.b.org بإرسال عنوان موزع البريد (mail exchange) ويكون غالبا mx.b.org إلى خادم a.org
3. يقوم a.org بإرسال الرسالة إلى mx.b.org بواسطة بروتوكول SMTP
4. ويقوم mx.b.org بوضع الرسالة في صندوق Pop
5. يقوم POP بجلب الرسالة بواسطة النظام POP3 (Post Office Protocol) من صندوق بريده.

كيفية جعل Outlook برنامج البريد الافتراضي في حساب إنترنت

لجعل برنامج اوتلوك برنامج بريد الافتراضي في حساب إنترنت نتبع الخطوات التالية :-

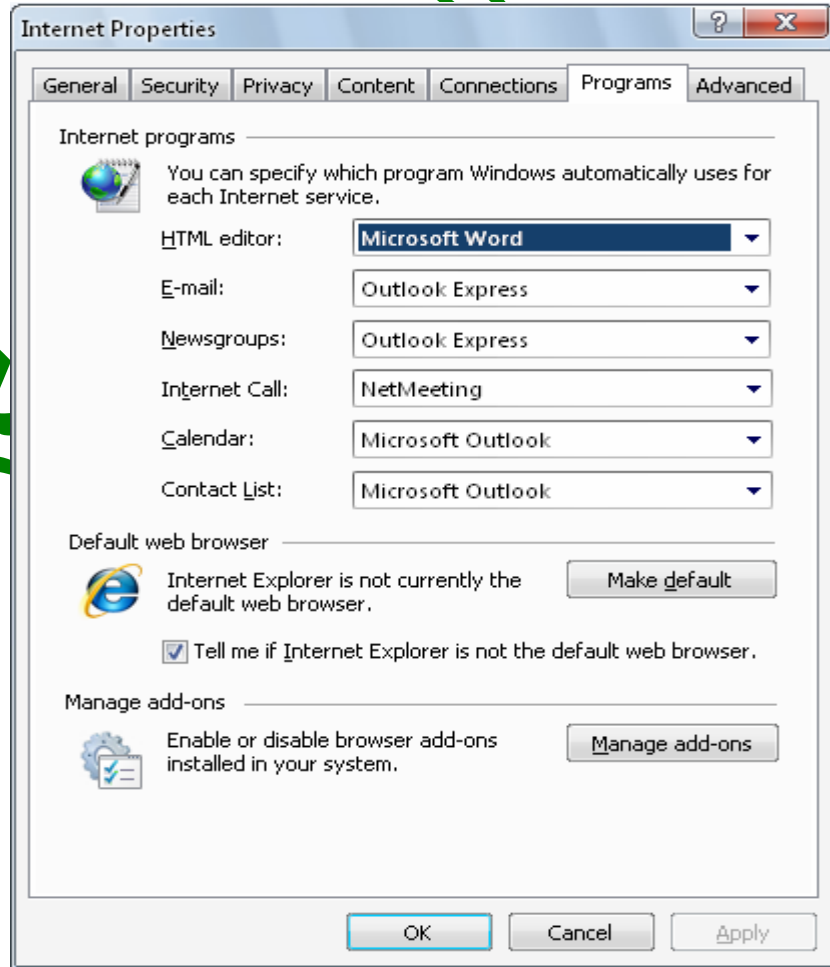
. نقر علي زر ابد (START)

. نقر علي لوحة التحكم

. نقر علي ايقونة خيارات انترنت تظهر شاشة خصائص انترنت انقر في خانة

المخصصة لإدخال البرنامج الخاص بالبريد الالكتروني واختر برنامج Microsoft

Outlook ثم انقر علي الزر تطبيق.



شكل (1) شاشة خصائص الانترنت في برنامج Outlook

إعداد برنامج Microsoft Outlook

لكي يستطيع إي برنامج بريد إلكتروني القيام بأداء مهمته يحتاج إلي تعريف مجموعة من الإعدادات الخاصة بنظام البريد الإلكتروني . ولإعداد برنامج اوتلوك لإرسال الرسائل

رجلب الرسائل من عنوان البريد الإلكتروني الخاص نتبع الخطوات التالية :-

1. نقوم بتشغيل برنامج outlook بالنقر علي الايقونة الخاصة به

2. نقر علي ادوات الموجودة في شريط القائمة

3. نقر علي حسابات البريد الإلكتروني تظهر شاشة



شكل (2) شاشة برنامج Microsoft Outlook

ضبط بريد Gmail للعمل مع Outlook

Outlook Express Gmail

يمكنك استخدام بريد Gmail مع عميل البريد الإلكتروني outlook او أي عميل بريد إلكتروني آخر لاستفادة Gmail لبروتوكول POP3 بشكل مجاني مما يتيح لك تحميل رسائل البريد الإلكتروني إلى جهازك مباشرةً من موقع مزود خدمة البريد عن طريق استخدام عميل بريد إلكتروني ومن ثم قراءة الرسائل بعد قطع الخط الاتصال مما يوفر الوقت والجهد ويسمح لك بالاحتفاظ بالرسائل مخزنة على جهاز الكمبيوتر في حال رغبتك بالعودة إليها مستقبلاً

ضبط الإعدادات :

في بداية الاستعمال لا بد من ضبط استعمال البرنامج مع حساب البريد الذي نريد ويتم ذلك بالخطوات التالية

اولاً ضبط إعدادات بريد Gmail

في إعدادات بريد Gmail ويتم ذلك عن طريق فتح بريد Gmail ثم اختيار إعدادات ثم تمكين خيار POP

ثم تفعيل الخيار Enable POP only for mail that arrives from now on

علامة التبويب Forwarding and POP

Settings

[General](#) [Accounts](#) [Labels](#) [Filters](#) **Forwarding and POP** [Chat](#) [Web Clips](#)

Forwarding:

- Disable forwarding
- Forward a copy of incoming mail to and

Tip: You can also forward only some of your mail by [creating a filter!](#)

POP

Download:

[Learn more](#)

1. Status: POP is disabled

- Enable POP for all mail
- Enable POP only for mail that arrives from now on

2. When messages are accessed with POP

3. Configure your email client (e.g. Outlook, Eudora, Netscape Mail)

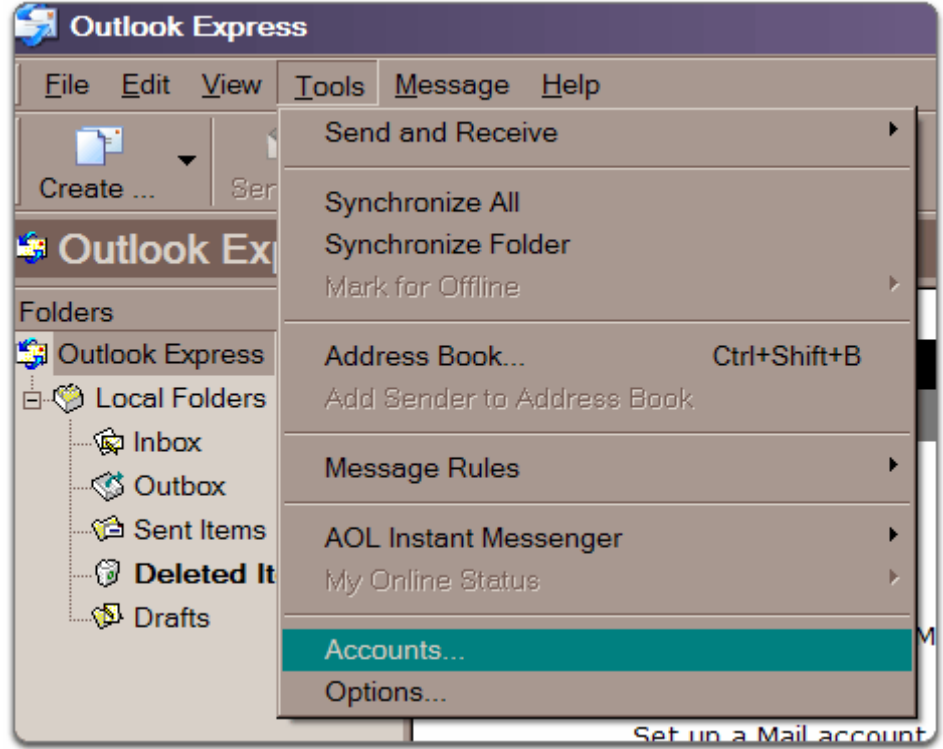
[Configuration instructions](#)

Cancel

Save Changes

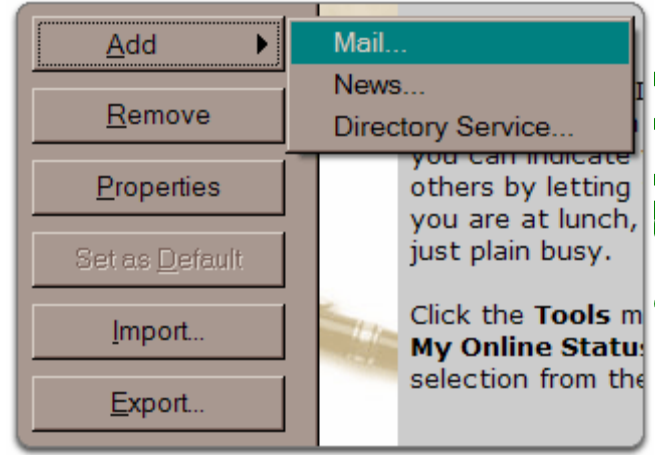
(3) شاشة تفعيل خيار POP

ثانياً ضبط إعدادات Outlook Express
1. فتح البرنامج نقر علي قائمة الادوات ثم الحسابات



2. النقر علي إضافة ثم بريد

حاسب الله



3. يظهر مربع حوار الآتي الاسم الذي ندخلة هنا سيظهر عندما نرسل رسالة بريد إلكتروني الي احد الاشخاص ثم نضغط التالي

وهنا

...

darmagley@Gmail.com

...

incoming mail

pop.gmail.com

Outgoing mail

الخطوات

E-mail Server Names

My incoming mail server is a server.

Incoming mail (POP3, IMAP or HTTP) server:

An SMTP server is the server that is used for your outgoing e-mail.
Outgoing mail (SMTP) server:

يختلف هذا الحقل حسب مزود الخدمة فهو في الأولى out.aloola.sy أما في سوا فهو كما هو مدخل ويمكن الحصول على قيمة هذا الحقل بالاتصال بالدعم الفني في مزود خدمة الإنترنت

< Back Next > Cancel

حساب

Gmail

وعندها

الله

Internet Connection Wizard

Internet Mail Logon

Type the account name and password your Internet service provider has given you.

Account name:

Password:

Remember password

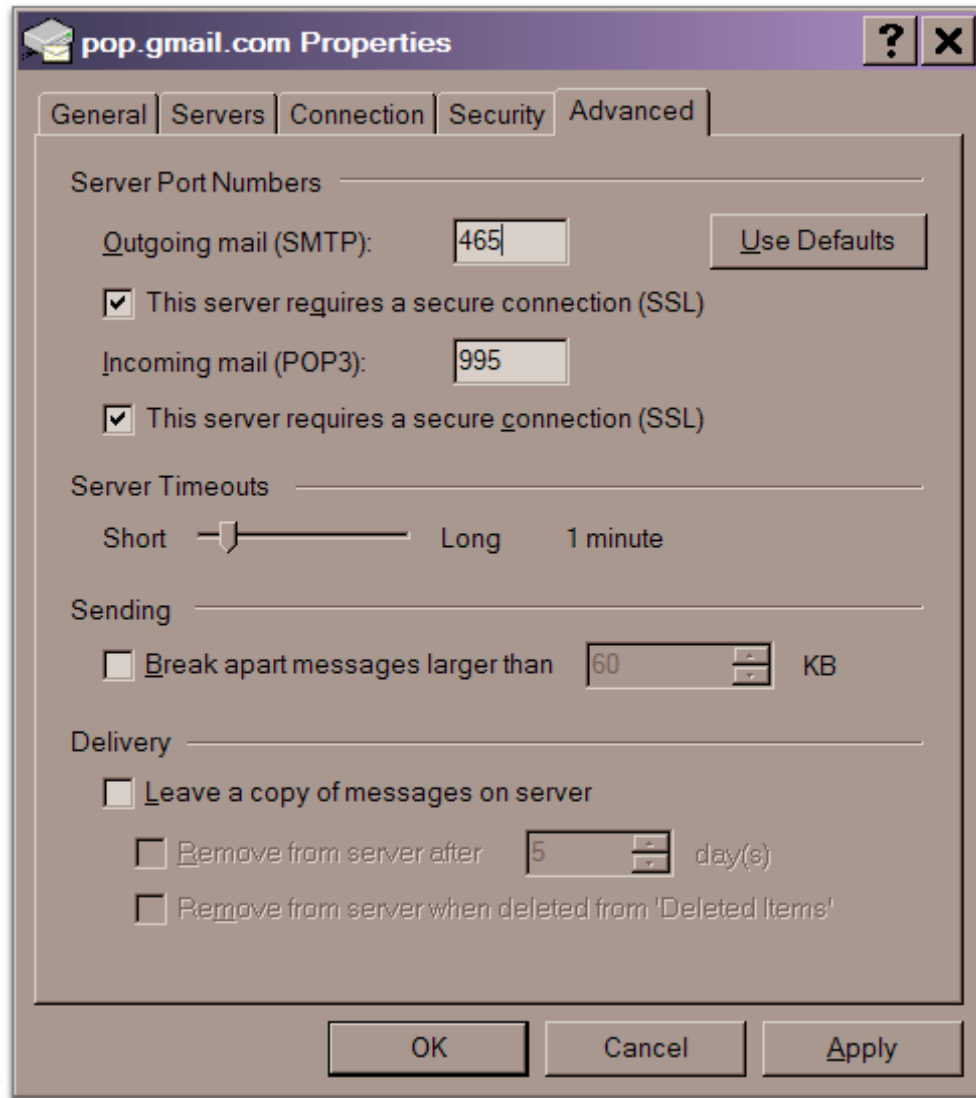
If your Internet service provider requires you to use Secure Password Authentication (SPA) to access your mail account, select the 'Log On Using Secure Password Authentication (SPA)' check box.

Log on using Secure Password Authentication (SPA)

< Back Next > Cancel

حساب الله

حساب



السلامة

سبب الله

server

pop.gmail.com Properties

General Servers Connection Security Advanced

Server Information

My incoming mail server is a POP3 server.

Incoming mail (POP3): pop.gmail.com

Outgoing mail (SMTP): smtp.gmail.com

Incoming Mail Server

Account name: nanowoodward@gmail.com

Password: ●●●●●●

Remember password

Log on using Secure Password Authentication

Outgoing Mail Server

My server requires authentication

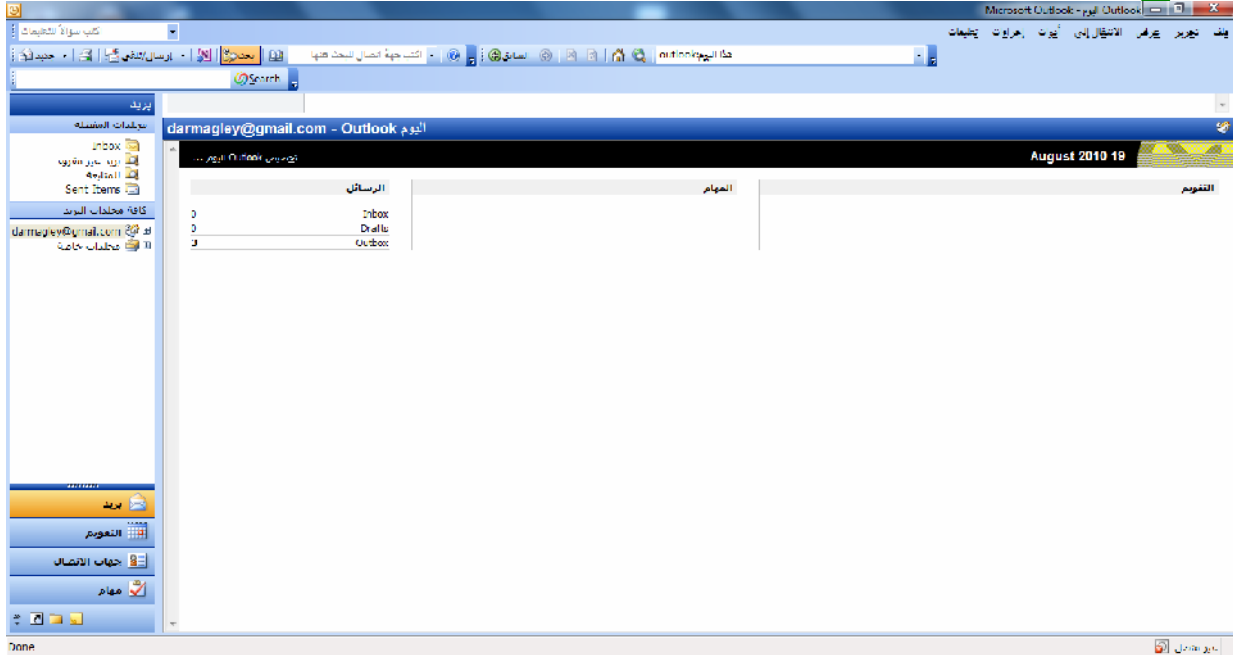
Settings...

OK Cancel Apply

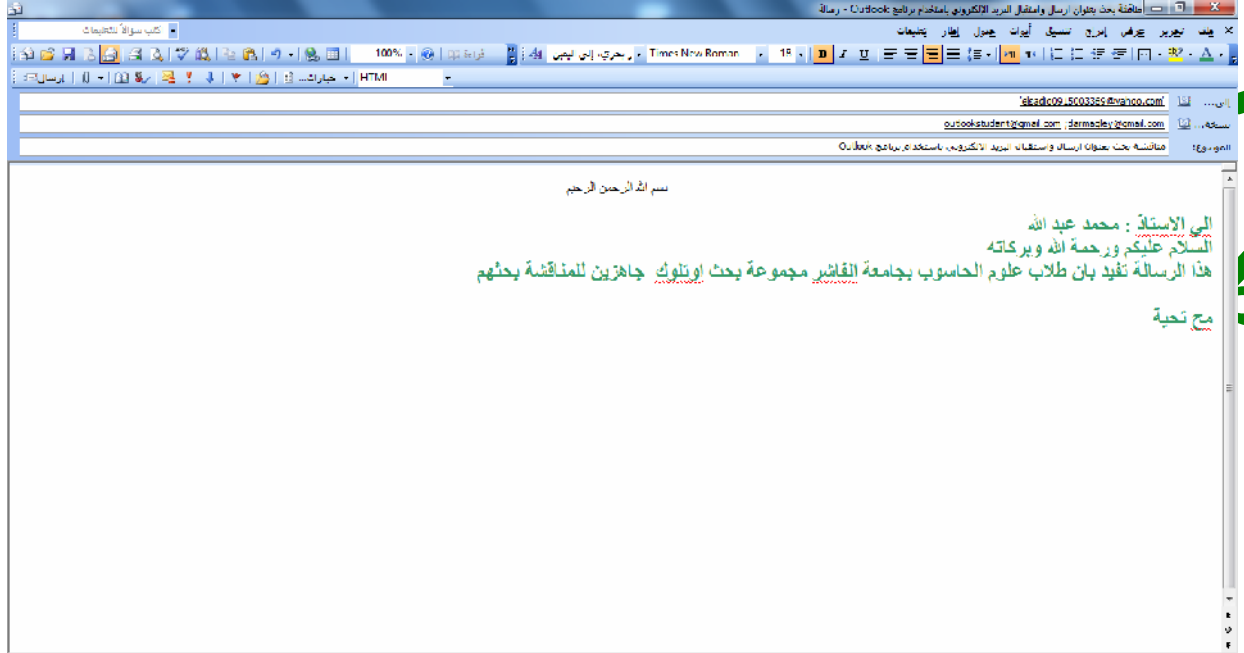
كيفية انشاء رسالة وارسالها

عند وجود عنوان البريد الالكتروني يمكن استخدام برنامج Outlook لارسال رسالة الي أي شخص لديه حساب في البريد الالكتروني . ويشمل البرنامج علي نموذج رسالة يمكن استخدامه وتبئة المعلومات المطلوبة والخطوات العملية هي :-

1. فتح نموذج رسالة جديدة



2. نقر فوق زر جديد علي شريط الادوات لفتح رسالة جديدة



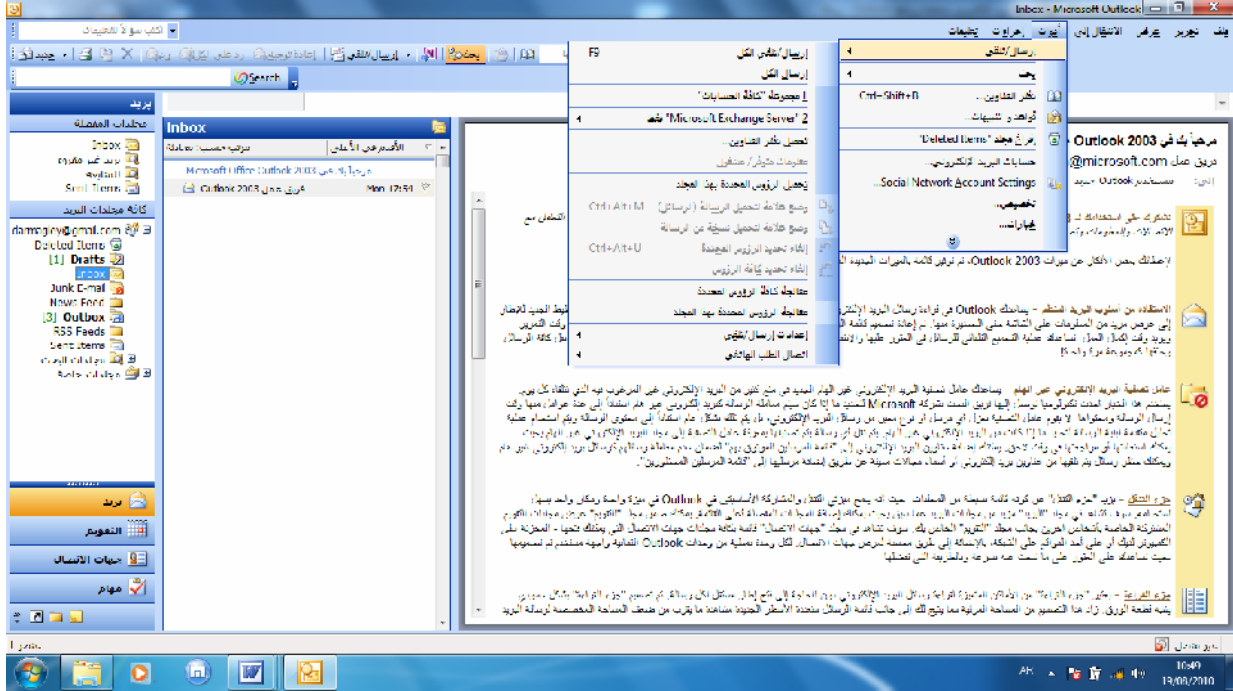
نقر في مربع الخاص بمتن الرسالة ثم نكتب الرسالة ويمكن استخدام أدوات التنسيق لحجم الخط ونمط الخط ولونه الي الخ.....

إرسال الرسالة

بعد الانتهاء من كتابة الرسالة الضغط علي زر إرسال كما موضح بشكل السابق لإرسال الرسالة اذا كنت متصلاً بالانترنت يتم إرسال فوراً أما اذا لم تكن متصلاً يتم تحويل الرسالة إلي اوتلوك وتتجمع كل الرسائل بعلبة الصادر ، وحين تعاود الاتصال يتم إرسال تلك الرسائل دفعة واحدة من علبة الصادر إلي الأشخاص المعنيين.

تلقي الرسائل الجديدة

لمعاينة الرسائل الجديدة انقر فوق زر علبة الوارد ثم من القائمة انقر فوق الأدوات ثم اشر إلي إرسال /تلقي ثم اختر الحساب الذي تود استقبال الرسائل منه كما في شكل التالي :-



كيفية قراءة الرسائل الجديدة

تظهر الرسائل الجديدة بخط اسود عريض في مجلد علبة الوارد عند اختيار الرسالة تظهر تفاصيله في الجزء الأسفل من الشاشة ولفتح الرسالة يمكن بنقر مزدوج علي هذه الرسالة .

تمرير الرسالة

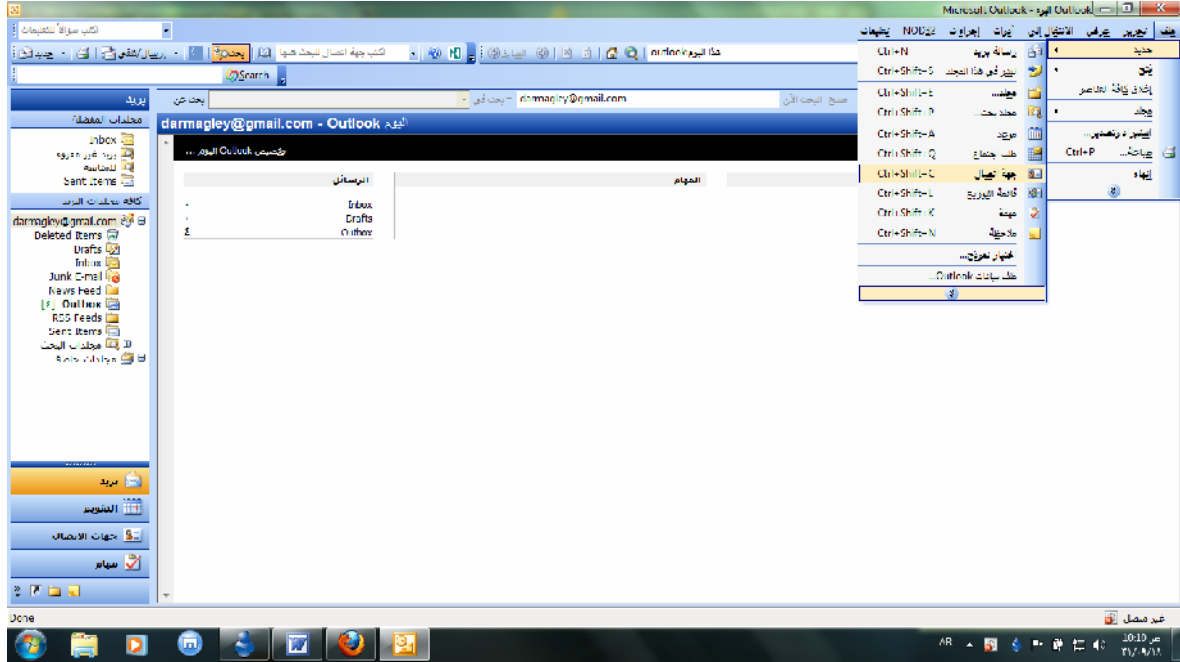
يمكن تمرير الرسالة إلي أي شخص قم بنقر علي زر إعادة توجيه فتظهر نافذة رسالة اوتلوك في مربع الموضوع FW يوضع الرسالة الأصلي وتوجيه الرسالة ثم حرفي

ثم ضغط زر إرسال .

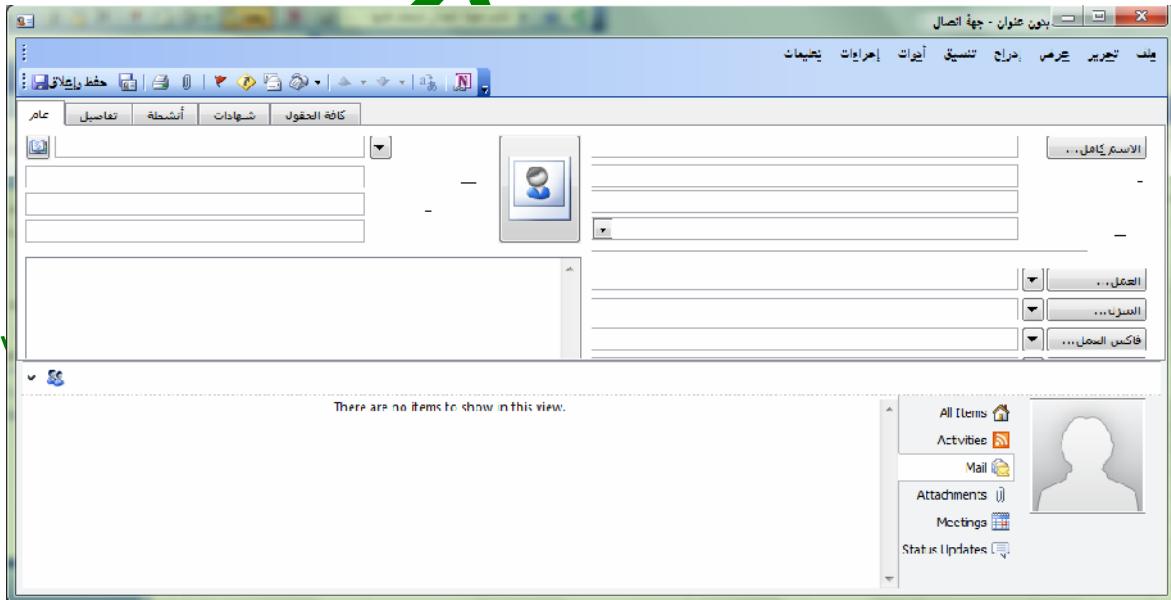
إنشاء جهات الاتصال

1 من الشكل ادناه نقر علي قائمة ملف نشير الي جديد من القائمة الفرعية نقر فوق

جهات الاتصال

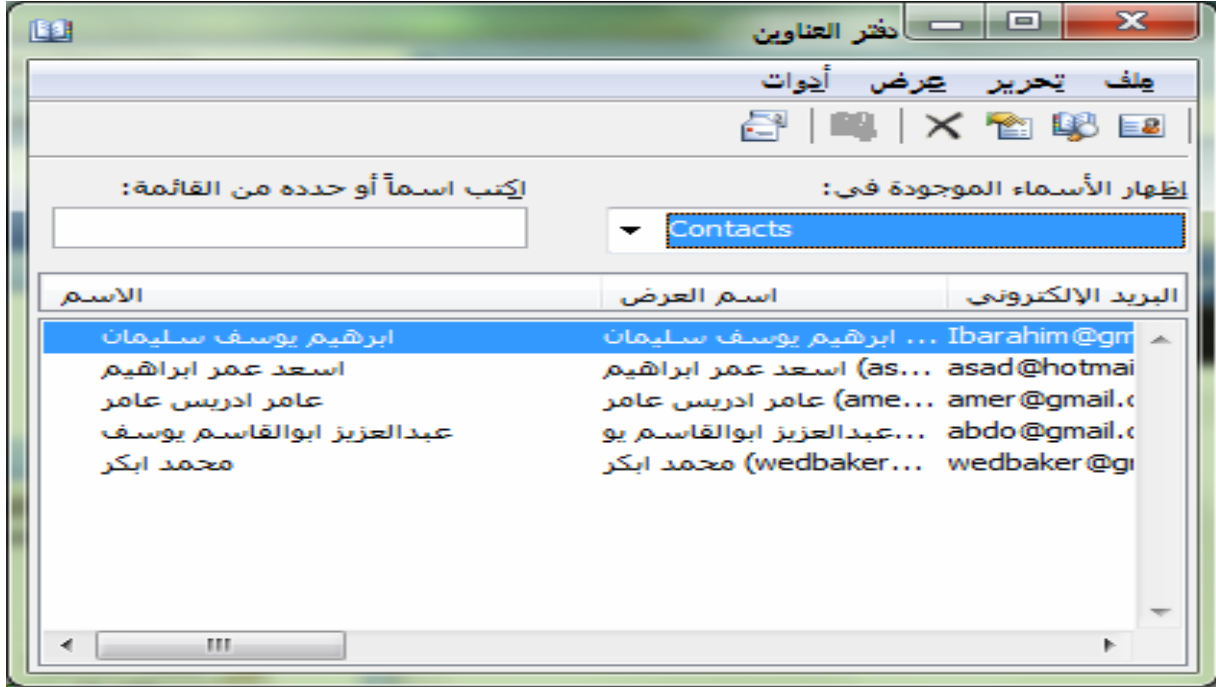


2 إدخال المعلومات لجهات الاتصال ثم نقر علي حفظ واغلاق



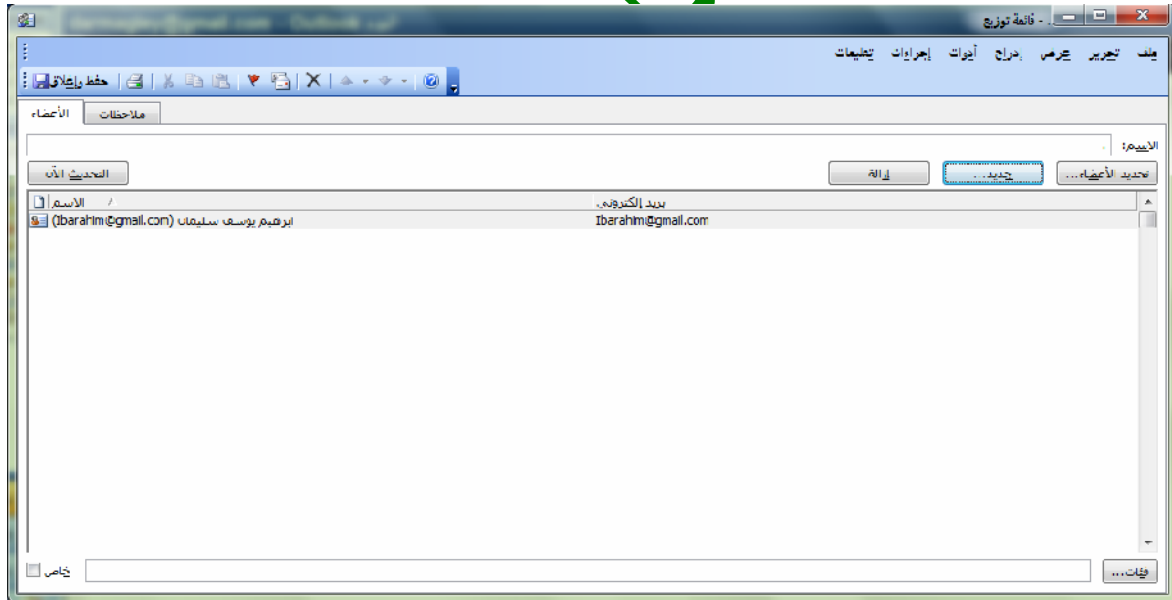
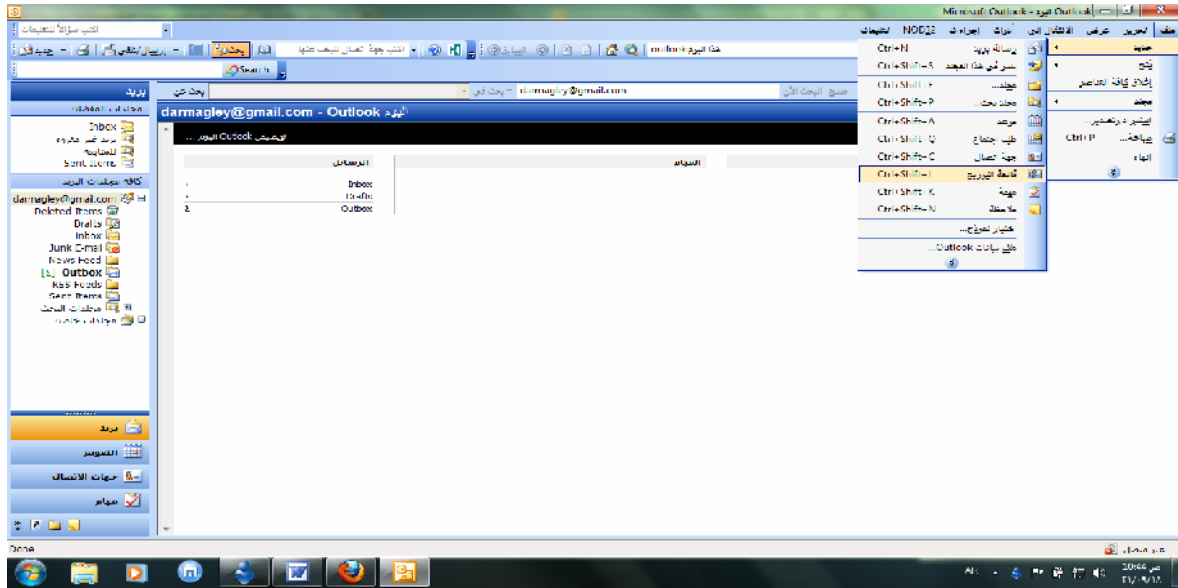
دفتر العناوين

لعرض دفتر العناوين نقر علي قائمة ادوات ثم دفتر العناوين

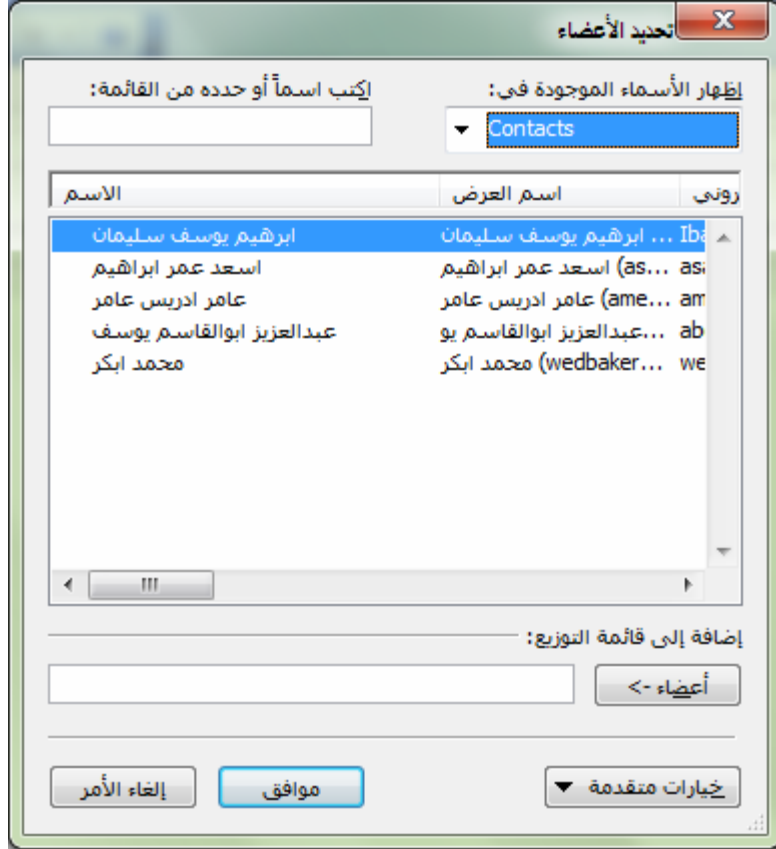


زيغ

* في قائمة ملف نشير الي جديد ثمك نقر فوق قائمة التوزيع



* فوق مرر فوق تحديد اسم اكتب اسما ثم انقر فوق امر تحديد الاعضاء



فوق قائمة اظهار الاسماء من انقر فوق دفتر العناوين التي يحتوي علي عناوين البريد الإلكتروني التي تريدها في قائمة التوزيع

2005	13507	يونيو	2005	1	توفيق الغنيم – صحيفة الرياض الإلكترونية –
				2	www.wikipedia.org
				3	www.islamstory.com
212/14				4	www.islamstory.com
الاسلامية				5	www.islamstory.com
				104	ابراهيم
				6	يذكر
				65	الزينة
				2092	اهل الذهب
				7	كثير البداية والنهاية
				8	السيد
				1	الحميد الربيعي
				200	– تقنيات

الخطبة الجمعة

الخير

المسلمين

هذا

ظهر الغيب

آله وأصحابه أجمعين

سيدنا

نصيحة يرجى

Elsadig0915003369@yahoo.co