

موضوعات متقدمة في

Access 2007



إعداد

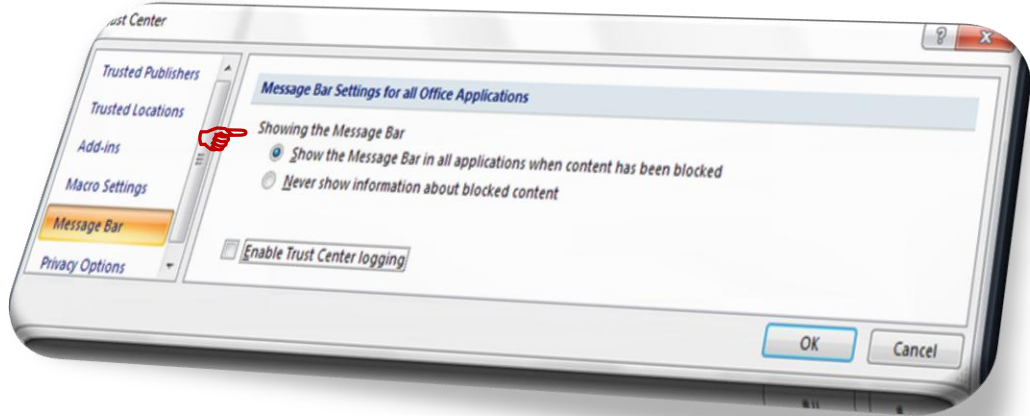
أبومهاب

Hassan_bmi@yahoo.com

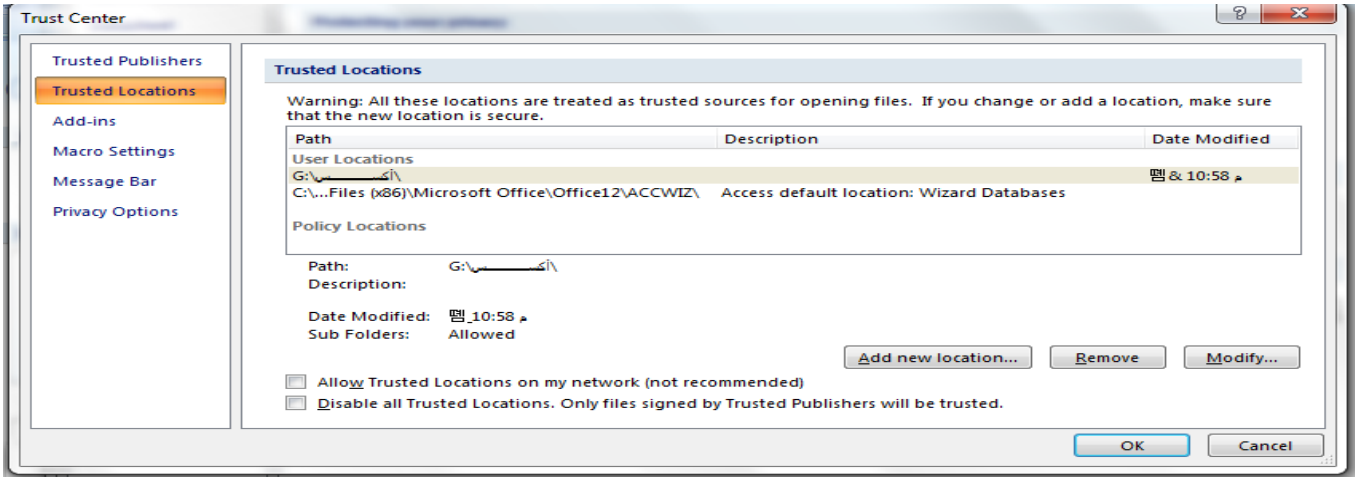
2011

عند فتح قاعدة بيانات برنامج أكسس 2007 تظهر رسالة حجب لبعض محتويات قاعدة البيانات ولإلغائها:

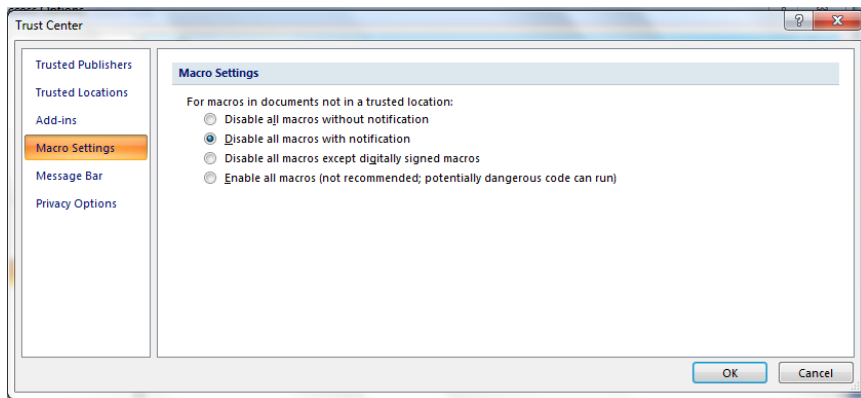
١. اضغط زر Microsoft office button ثم Access option
٢. تظهر زافذه اختر منها Trust center setting ثم Trust center
٣. نشط الإختيار Never show information about Blocked content



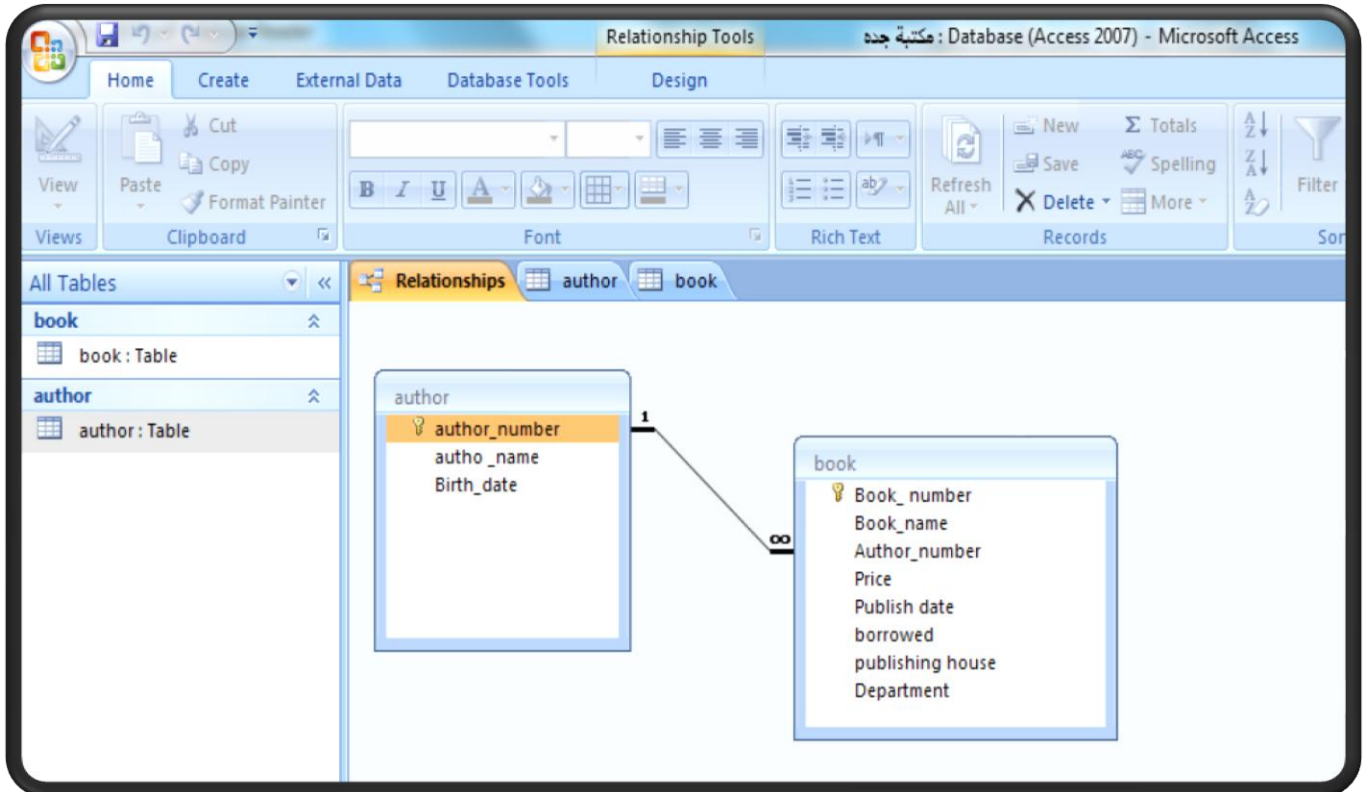
وحتى لا يتم منع تنفيذ بعض أكواد وإجراءات القاعدة وفتحها بدون الحاجة للضغط على خيار **Enable this content** الموجود في نافذة **security alert** يجب وضعها في **Trusted locations** وهو مجلد تحفظ فيه قواعد البيانات التي تنق في محتواها.



أو **Enable macro**



لإنشاء علاقة رأس بأطراف one-To-Many : يجب أن يكون هناك حقل مشترك بين الجدولين :
مثال جدول الكتب والمؤلفين



الجدولين بينهم علاقة one-to-many من خلال حقل Author_number (رقم المؤلف) وهو يعتبر حقل مفتاح اساسي في جدول المؤلفين Author وحقل ثانوي Secondary في جدول الكتب book. والشكل التالي يوضح العلاقه بعد تنفيذها:

author_number	autho_name	Birth_date	Book_num	Book_name	Author_nun	Price	Publish date	borrowed	publishing house	Department
1	محمد حسن	15/12/1970	1	الأمل والحياء	1	200.00 ج.م.	09/12/1990	<input checked="" type="checkbox"/>	دار الحياة	مختبرات
2	عيون دامعه		2	عيون دامعه	1	300.00 ج.م.	14/12/1970	<input type="checkbox"/>	اخبار اليوم	
*					1			<input type="checkbox"/>		
	علي كمال	10/12/1950								
*										

Handling Many-To-Many Relationships in Microsoft Access:

Definition: Many-to-many (M:M) - is used to relate many records in the table A with many records in the table B. A record ('parent') in Table A can have many matching records ('children') in Table B, and a record ('child') in Table B can have many matching records ('parents') in Table A.

It is the hardest relationship to understand and it is not correct. By breaking it into two one-to-many relationships and creating a new (junction/link) table to stand between the two existing tables will enable correct and appropriate relationship setting.

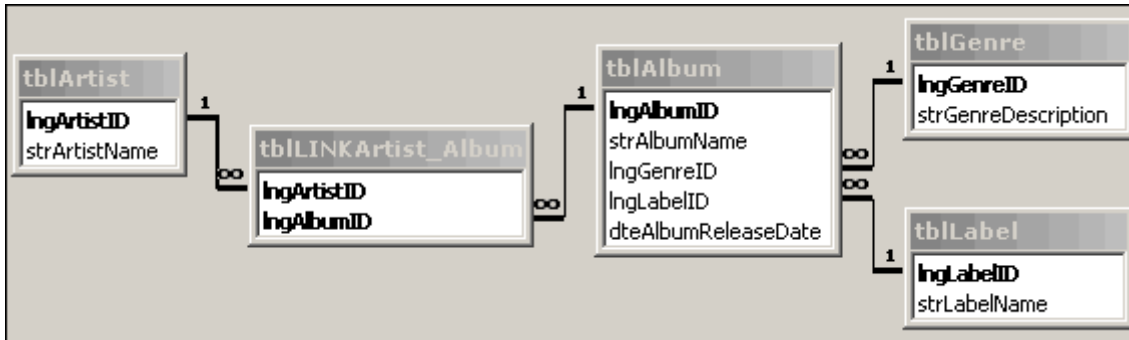
A many-to-many relationship is really two one-to-many relationships with a junction/link table.

NOTE: Link table usually has the composite Primary Key that consists of the Foreign Keys from both tables A and B.

The associated database download includes an example of this.

The data relates to storing information about Artists (Musical) and Music (Albums, Singles etc).

The relationships can be seen below:



The relationships for the Artists and Albums database

In this example, ONE ARTIST can have ONE or MANY ALBUMS and an ALBUM can have ONE or MANY ARTISTS related to it.

This can be especially applicable if the ALBUM is a COMPILATION of many artists.

The ARTIST table consists of only the Artist ID and the Artist Name (Full name).

The ALBUM table consists of the Album ID, Album (or Single) name the Genre ID (lookup to the Genre table), the Label ID (lookup to the Label table) and the Album Release Date.

The two tables are linked together by the LINK_Artist_Album table. This table contains a composite Primary Key containing the Artist ID and the Album ID.

The database contains 2 main forms, where you can view Albums relating to each Artist and Artists relating to each Album.

Album ID	Album Name	Genre	Label	Release Date
3	Heathen Chemistry	Rock	Big Brother	01/07/2002
6	Reloaded Vol.4	Compilation	Universal Music Tv	21/01/2002
7	The Joshua Tree	Rock	Island	01/03/1987

Viewing the Artist and their related Albums

View Artists By Album

Album ID: 2

Album Name: Now That's What I Call Music! Vol. 5

Genre ID: 6 (Compilation)

Label ID: 1 (EMI)

Release Date: 22/07/2002

Artists

Artist ID	Artist Name	Album ID
2	Kylie Minogue	2
4	Moby	2
5	Stereophonics	2

Click To View Help Screen Click To Return To

Record: 1 of 9

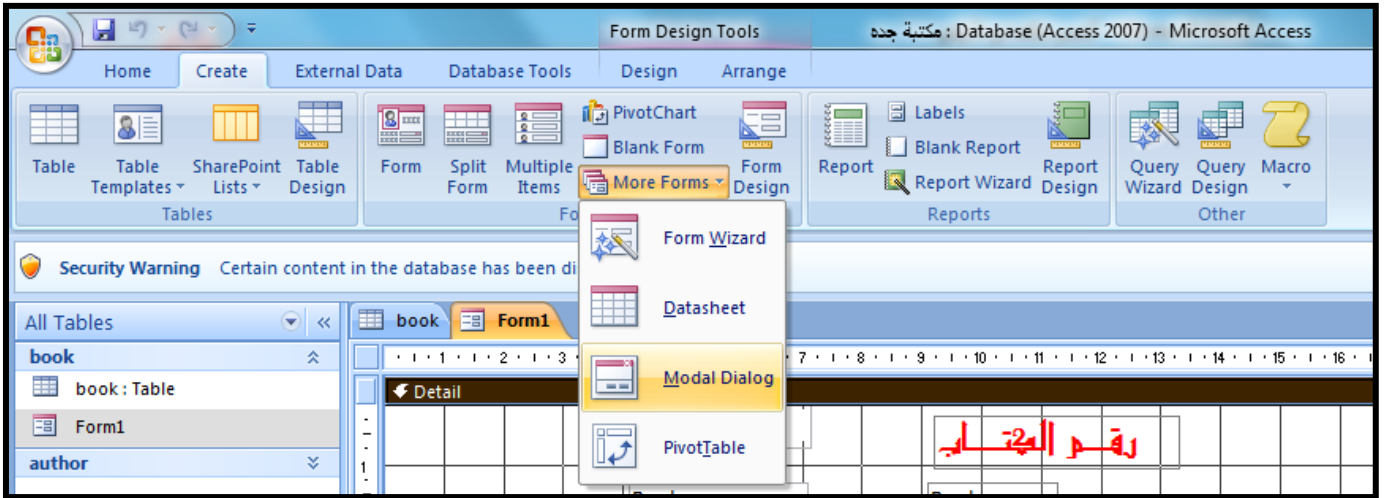
Viewing the Album and their related Artists

Hopefully this may make understanding the use of a Many-To-Many database relationship a little more straight forward.

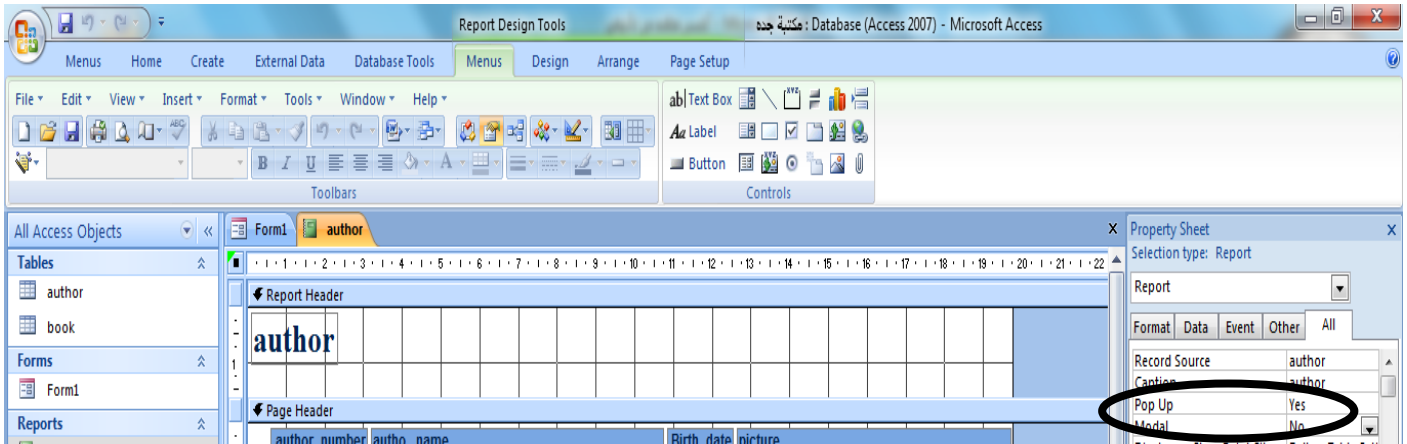
Please download the Microsoft Access 2000 database example file from the [Microsoft Access Tables](#) page or from the [Microsoft Access Downloads](#) index.

النماذج : Forms

أولاً: - Modal Dialog: وهو نموذج أو تقرير يجب على المستخدم أن يتخذ قراراً فيه قبل أن ينتقل التركيز على نافذه أخرى وتعتبر مربعات الحوار Dialog box نوع من Modal Dialog ، ويمكن فتحها كالتالي:



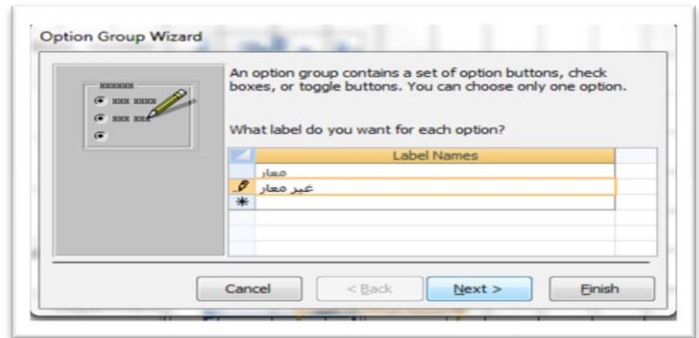
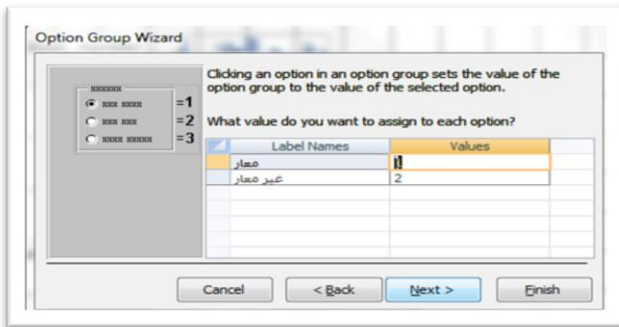
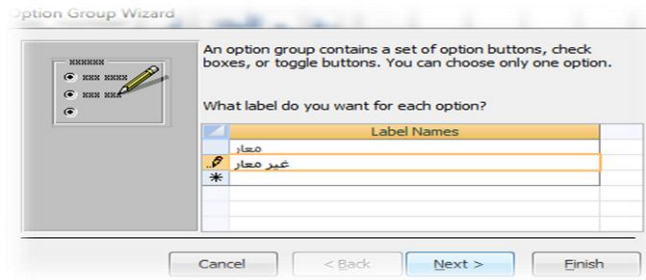
ثانياً: - الافتراضي في access 2007 أنه عند إنشاء النموذج يظهر في وضع التكبير ولذلك يجب تغيير خصائص النموذج كمايلي :
تغيير الخيار pop up إلى yes



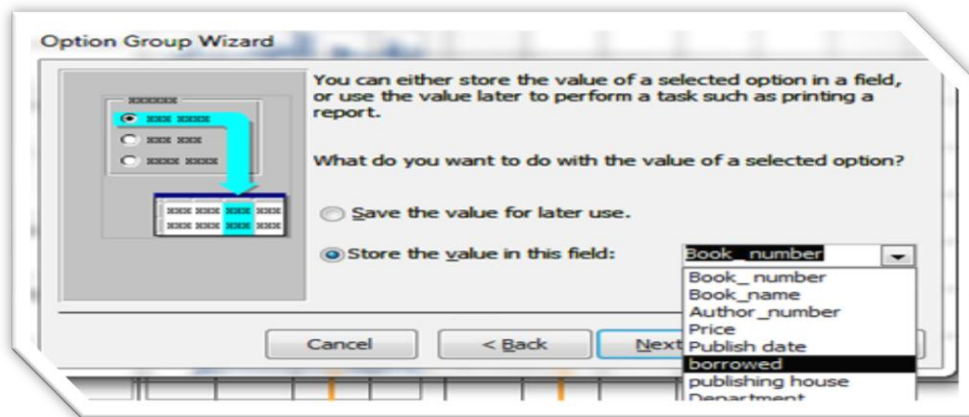
ثالثاً: خطوات عمل نموذج بشكل محترف :

١. في وضع تصميم النموذج اختر أداة التصميم option group

٢. اكتب ما تريد ظهوره مثل معار-غير معار



٣. حدد اسم الحقل الموجود في الجدول الذي سيتم تخزين البيانات فيه:



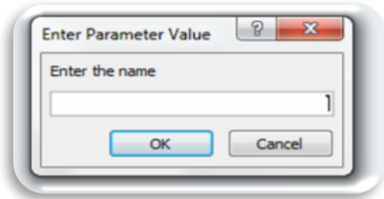
الإستعلامات البسيطة: Queries

الإستعلامات البسيطة:

١. ≥ 500 أكبر من أو يساوي 500

٢. $\geq 2/2/1010$ أكبر من تاريخ معين

٣. البحث برموز الإستكشاف wild card مثل "Like *M" أو "Like ??soft"



الإستعلامات المتغيرة parametric query

وهي تكتب بين قوسين مثل : [Enter the name :]

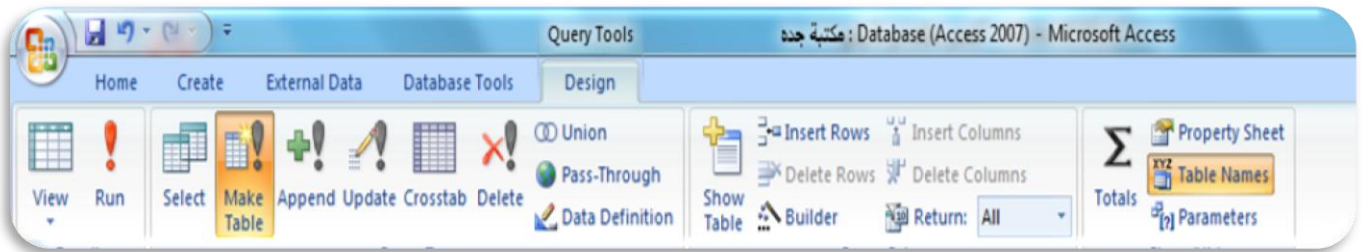
Action query

وتكون نتيجته إنشاء جدول أو تعديل جدول موجود سواء بالإضافة أو الحذف وأنواعه هي :

١. Make table query استعلام إنشاء جدول

٢. Append query لإضافة سجلات جديد لجدول معين

٣. Delete query



الماكرو Macro:

مجموعه من الإجراءات التي تقوم تلقائيا بأداء بعض الأعمال التي تتكرر باستمرار ويتم تنفيذ هذه الإجراءات أو الـ Actions على حسب ترتيبها داخل كل ماكرو ويمكن تنفيذ الماكرو نتيجة لحدث معين مثل الضغط على زر داخل فورم .

الموديول Module: وهو Visual basic Applications وله بيئة تطوير خاصه

عمل نموذج افتتاحي splash screen

وهو نموذج form ويجب ضبط الخصائص التالية له:

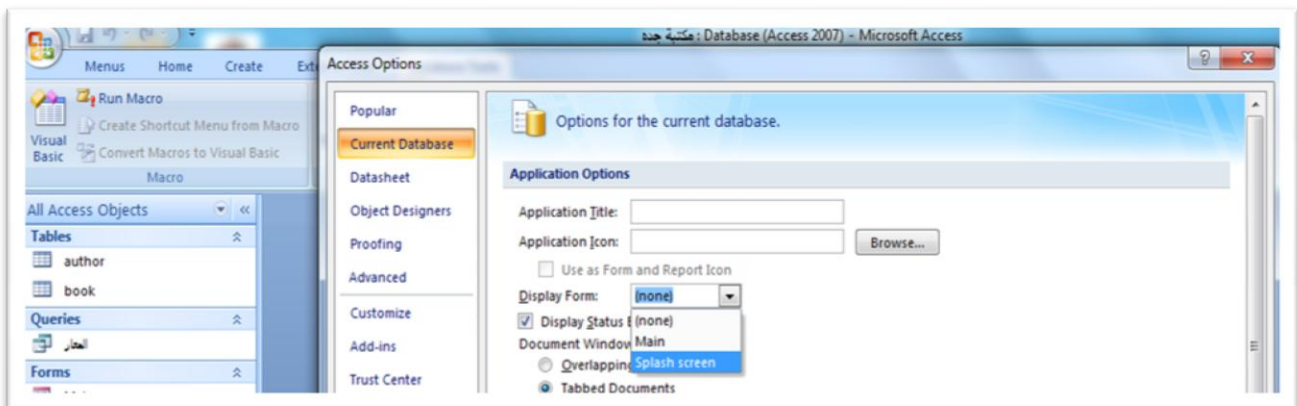
Property	Value
Scroll Bars	Neither
Record Selectors	No
Navigation Buttons	No
Dividing Lines	No
Auto Center	Yes
Border Style	Dialog
Control Box	No
Min Max Buttons	None
Close Button	No
Pop	Yes
Modal	no

❖ ولكي يعمل كنموذج أول **start up form** عند تشغيل البرنامج نتبع الخطوات التالية:

١. اضغط على Microsoft office button ثم access option

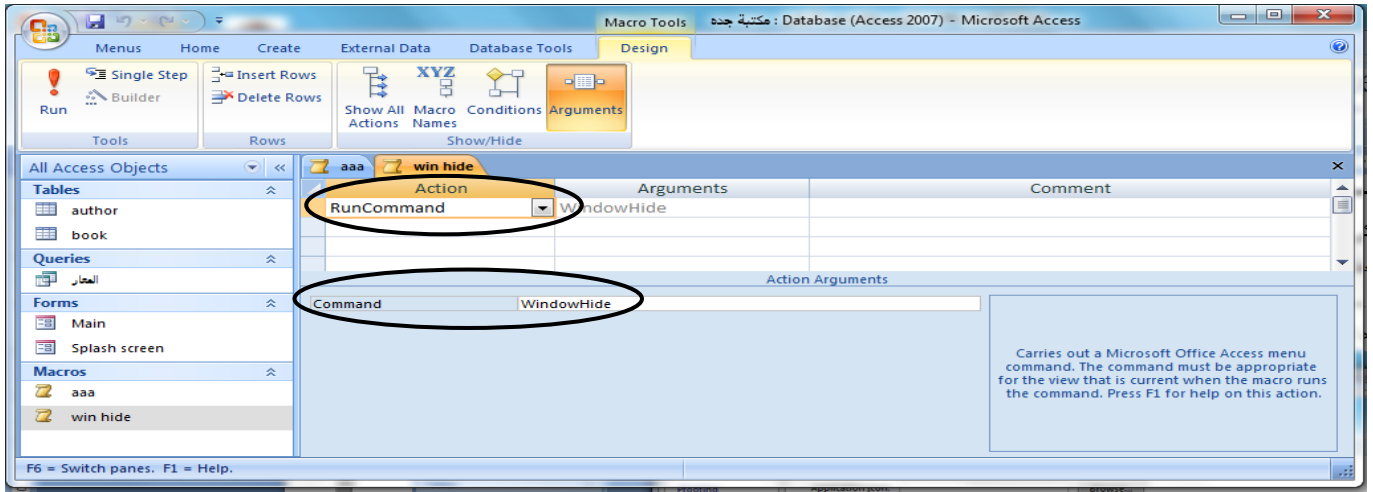
٢. من يسار الشاشة اختر current data base

٣. حدد النموذج الإفتتاحي كما يلي:



❖ ولتجنب ظهور نافذة قاعدة البيانات عند تشغيل قاعدتك التي أنشأتها تقوم بعمل ماكرو به ماييلي من الأوامر اسمه **Hide window**

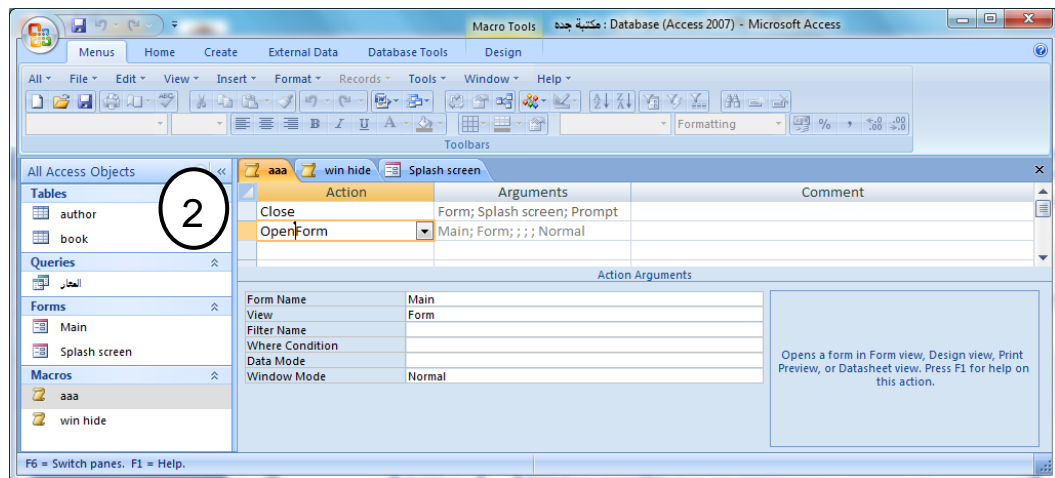
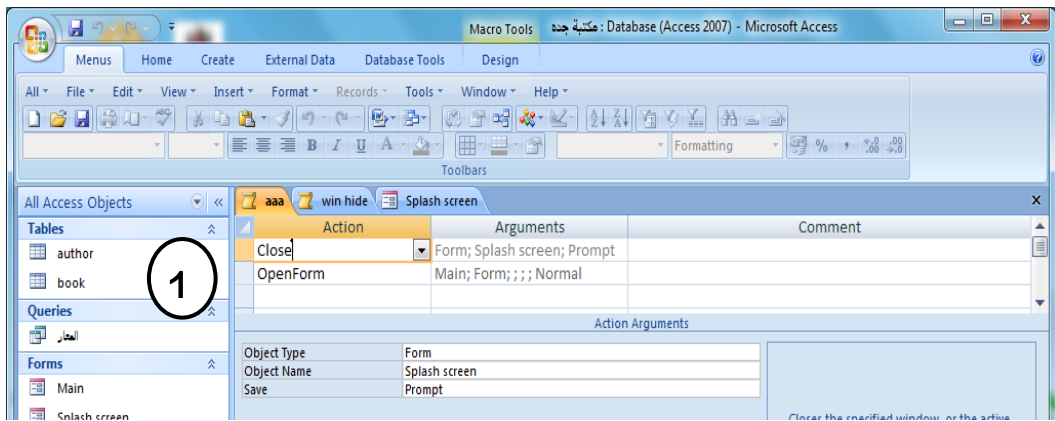
:



ولتنفيذ إخفاء نافذة قاعدة البيانات data base window عند تشغيل النموذج الإفتتاحي splash screen غير ماييلي في خصائصه :

1. On Load :hide window(اسم الماكرو)
2. On Load: hide window(اسم الماكرو)

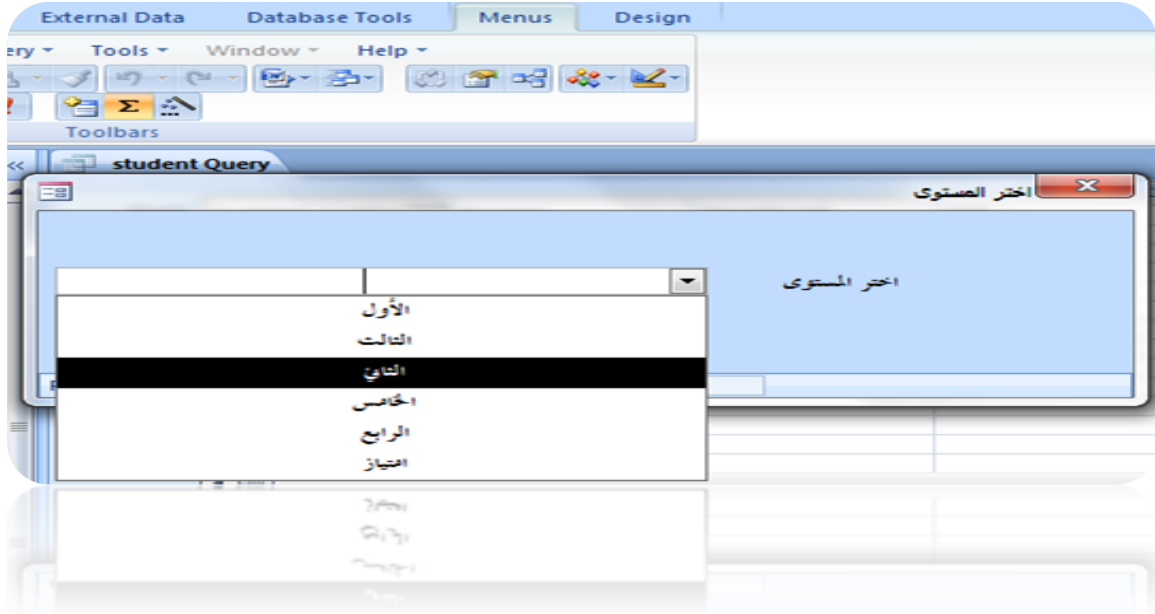
ويجب إنشاء ماكرو واسمه aaa آخر به أمرين الأول هو إغلاق النموذج الإفتتاحي والثاني ثم فتح النموذج التالي :



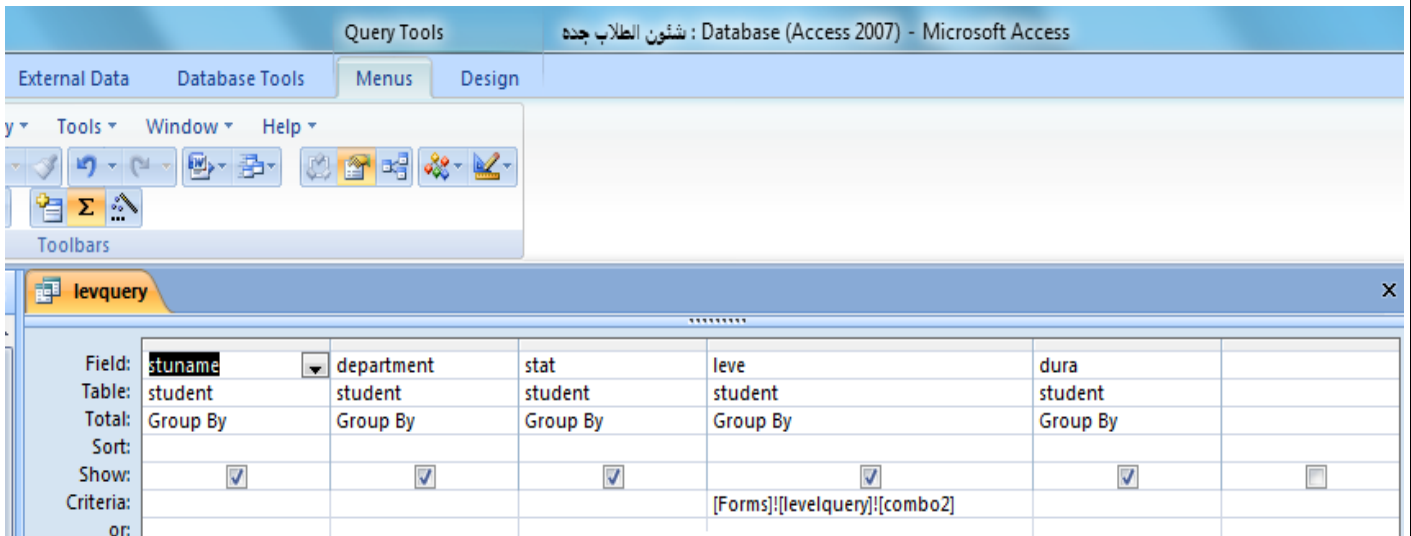
ثم ضبط ماييلي للنموذج الإفتتاحي :

On Apply Filter	
On Timer	aaa
Timer Interval	3500
On Selection Change	
Before Render	

عمل استعمال عن طريق combo box ليظهر كما يلي:



1. صمم نموذج وضع فيه أداة combo box ومن خصائصها حدد اسمها البرمجي name وكذلك الإسم البرمجي للنموذج
2. إنشء إستعمال واكتب فيه المعيار ويكون كما يلي:



اسم النموذج اسم الأداة

[Forms]![levelquery]![combo2]

3. اكتب الحدث البرمجي التالي خلف أداة Combo وذلك بالضغط عليها بالزر الأيمن ثم build event

Private Sub Combo2_change()

'ما بين القوسين هو اسم الإستعمال المطلوب فتحة

DoCmd.OpenQuery "hala"

Me.Combo2" =

'الأمر التالي يغلق النموذج بعد تنفيذ الإستعمال

Form_halaquery.Visible = False

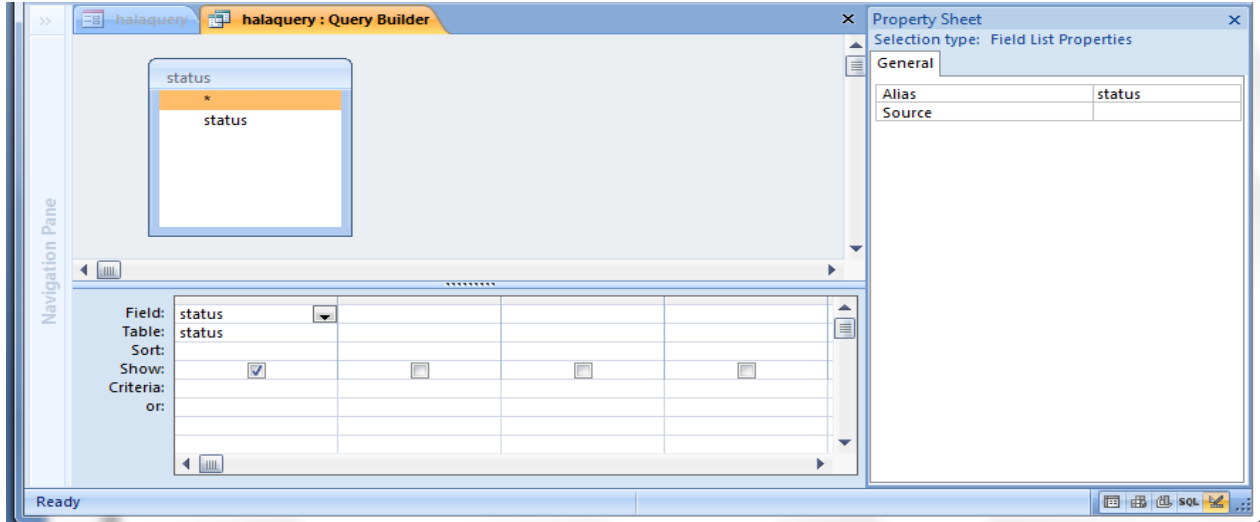
End Sub

4. عند الضغط على الأداة تقوم بعرض العناصر الموجودة بها وذلك بتحديد الحقل من الجدول عن طريق الضغط على الأداة ثم خصائص ثم

من تبويب Data اضغط على الزر المجاور للأمر Row source



ومن النافذة التي تظهر حدد الجدول ثم اسحب الحقل إلى أسفل:



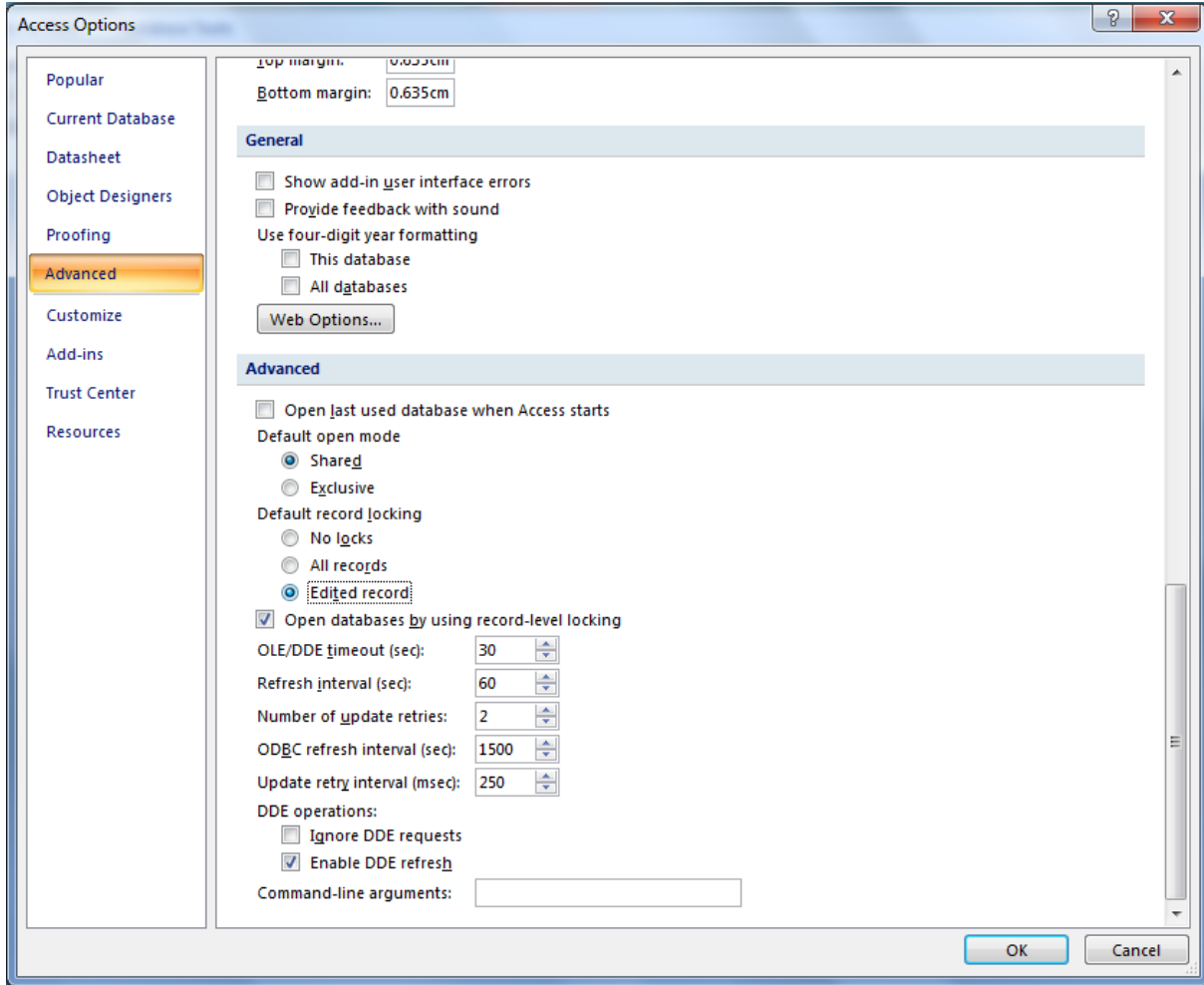
ملاحظه: اقوى برنامج معمول بالاكسس لايمكن حمايته الا بتحويله الى ملف acc فيما يخص الاكسس 2007 اما بالنسبة الى اكسس 2003 فيجب تحويله الى ملف mde وفي الحالتين لايمكن التعديل عليهما .

١. افتح قاعدة البيانات المطلوبة

٢. اضغط على زر **Microsoft office button** ثم **access options**

٣. اضغط على **advanced**

٤. تأكد من الإعدادات التالية



١. إنشاء جدول به الحقول التالية :

Field Name	Data Type	Description
IngEmpID	AutoNumber	Employee ID Number
strEmpName	Text	Employee Name (first)
strEmpPassword	Text	Employee Password
strAccess	Text	Employee Access Level

Field Properties	
Field Size	10
Format	
Input Mask	Password
Caption	
Default Value	
Validation Rule	
Validation Text	
Required	Yes
Allow Zero Length	No
Indexed	No
Unicode Compression	Yes
IME Mode	No Control
IME Sentence Mode	None
Smart Tags	

٢. لا تنسى إضافة input mask لحقل strEmppassword حتى تظهر الحروف على شكل نجوم *****

٣. صمم النموذج بالشكل التالي :

٤. خلف أداة combobox واسمها cboEmployee ضع الأمر التالي :

```
SELECT [tblEmployees].[IngEmpID], [tblEmployees].[strEmpName] FROM
tblEmployees;
```

٥. لاحظ أن الخاصية bound column =1 ليظهر فقط اسم المستخدم وليس باقي الحقول معه

٦. اكتب الكود التالي خلف الزر الموجود :

```
Option Compare Database
Private intLogonAttempts As Integer
Private Sub Form_Open(Cancel As Integer)
'On open set focus to combo box
Me.cboEmployee.SetFocus
End Sub
Private Sub cboEmployee_AfterUpdate()
'After selecting user name set focus to password field
```

```

Me.txtPassword.SetFocus
End Sub
Private Sub cmdLogin_click()
'Check to see if data is entered into the UserName combo box
If IsNull(Me.cboEmployee) Or Me.cboEmployee = "" Then
    MsgBox "يجب إدخال اسم المستخدم", vbOKOnly, "Required Data"
    Me.cboEmployee.SetFocus
Exit Sub
End If
'Check to see if data is entered into the password box
If IsNull(Me.txtPassword) Or Me.txtPassword = "" Then
    MsgBox "يجب إدخال كلمة السر", vbOKOnly, "Required Data"
    Me.txtPassword.SetFocus
Exit Sub
End If
'Check value of password in tblEmployees to see if this matches value chosen in combo box
If Me.txtPassword.Value = DLookup("strEmpPassword", "tblEmployees", "[lngEmpID]=" &
Me.cboEmployee.Value) Then
    lngMyEmpID = Me.cboEmployee.Value
'Close logon form and open splash screen
DoCmd.Close acForm, "frmLogon"
DoCmd.OpenForm "main" النموذج الأساسي
Else
    MsgBox "كلمة السر غير صحيحة حاول مرة ثانية", vbOKOnly, "Invalid Entry"!
    Me.txtPassword.SetFocus
End If
'If User Enters incorrect password 3 times database will shutdown
intLogonAttempts = intLogonAttempts + 1
If intLogonAttempts > 3 Then
    MsgBox "لا يمكنك الدخول اتصل بمدير البرنامج", vbCritical, "Restricted Access"!
    Application.Quit
End If
End Sub

```

٧. بعد تنفيذ الكود يتم فتح النموذج الأساسي للبرنامج

١. ضع الأداة **Combo box** ومن خصائصه **Row source** حدد الحقل في الجدول الذي ستظهر من العناصر وليكن اسم الطالب وبالتالي تصح جملة الإستعلام كما يلي:



SELECT student.stuname FROM student

٢. اضغط بالزر الأيمن على الأداة **Combo box** ثم **Build Event** واكتب الكود التالي خلف حدث **after update**

```
Private Sub Combo177_AfterUpdate()
```

```
'The AfterUpdate event procedure used in'
```

```
'the Find student combo box search' .
```

```
' Moves to student Name text box and
```

```
' finds the record of whatever name is selected in the combo box
```

```
DoCmd.ShowAllRecords
```

```
Me!stuname.SetFocus
```

```
DoCmd.FindRecord Me!Combo177
```

```
' Set value of combo box equal to an empty string
```

```
Me!Combo177.Value=""
```

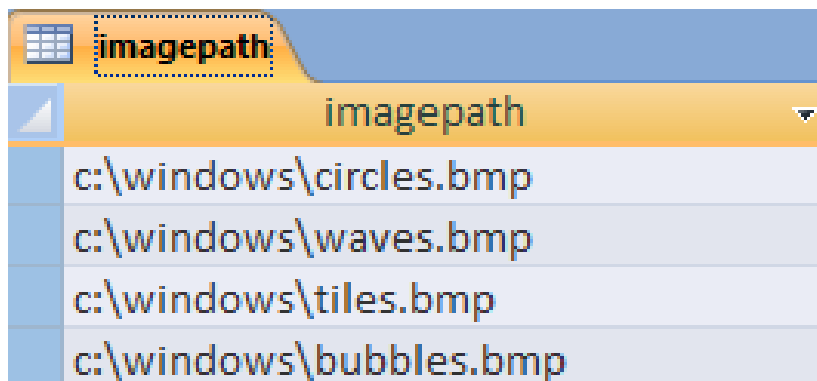
```
End Sub
```

إدخال صور في قاعدة البيانات:

ليس من الحكمة إدراج الصورة في قاعدة البيانات كـ **OLE Object** لأن ذلك يزيد من حجم قاعدة البيانات فلك أن تتخيل كل صورة يتم تخزينها في الجدول ولذلك يفضل عدم حفظ الصورة وإنما حفظ مسار الصورة فقط **Image Path** في الجدول واستخدام الأداة **Image tool** على النموذج لعرض الصور كما يلي :

١. إنشء جدول به حقل اسمه **Image path** من نوع **text**

٢. أدخل المسار فقط للصور من نوع **Bmp** في الجدول في وضع **Data sheet**



٣. إنشاء نموذج وأضف عليه أداة **Image control** وسمها **Imageframe**

٤. تحت خاصية **ONcurrent** للنموذج اكتب الكود التالي :

```
Private Sub Form_Current()  
On Error Resume Next  
Me![ImageFrame].Picture = Me![Text3]  
End Sub
```

٥. أضف للنموذج **Text Box** واكتب خلف الخاصية **After Update** الكود التالي :

```
Private Sub Text3_BeforeUpdate(Cancel As Integer)  
On Error Resume Next  
Me![Text3].Picture = Me![Text3]  
End Sub
```

كتابة الحرف الأول فتظهر قائمة بالأسماء التي تبدأ بالحرف:

```
Private Sub ser_KeyUp(KeyCode As Integer, Shift As Integer)  
DoCmd.ApplyFilter , "customer_name like '*' & [Forms]![FormName]![ser] & '*'"  
End Sub
```

حيث يتم كتابة اي اسم او جزء من الاسم للسجل أو مجموعة السجلات للحقل **[customer_name]** في مربع النص المسمى **[ser]** داخل النموذج **[formname]** بحيث يكون مصدر السجل للنموذج **[formname]** هو الجدول الذي به حقل **[customer_name]** والذي نقوم بالبحث عنه

ومن الافضل ان تكون طريقة العرض الافتراضية للنموذج هو نماذج مستمرة حتى اذا كتبت مثلاً **[محمد]** يظهر محمد و احمد وحمد وحمدان

للعلم ... اذهب الى **Tools** ثم **Option** ثم **Keyboard** ثم اسفل الاطار **Behavouring Entering Field** علم على الخيار **Go To End Of Field**

1. انشئ وحدة نمطية module وسمها بما تشاء وضع فيها الكود التالي :

```

Option Compare Database
Option Explicit

Global Const SW_HIDE = 0
Global Const SW_SHOWNORMAL = 1
Global Const SW_SHOWMINIMIZED = 2
Global Const SW_SHOWMAXIMIZED = 3

Private Declare Function apiShowWindow Lib "user32" _
    Alias "ShowWindow" (ByVal hwnd As Long, _
        ByVal nCmdShow As Long) As Long

Function fSetAccessWindow(nCmdShow As Long)
'Usage Examples
'Maximize window:
'    ?fSetAccessWindow(SW_SHOWMAXIMIZED)
'Minimize window:
'    ?fSetAccessWindow(SW_SHOWMINIMIZED)
'Hide window:
'    ?fSetAccessWindow(SW_HIDE)
'Normal window:
'    ?fSetAccessWindow(SW_SHOWNORMAL)
'
Dim loX As Long
Dim loForm As Form
On Error Resume Next
Set loForm = Screen.ActiveForm
If Err <> 0 Then 'no Activeform
    If nCmdShow = SW_HIDE Then
        'MsgBox "Cannot hide Access unless " _
            & "a form is on screen"

    Else
        loX = apiShowWindow(hwndAccessApp, nCmdShow)
        Err.Clear
    End If
Else
    If nCmdShow = SW_SHOWMINIMIZED And loForm.Modal = True Then
        'MsgBox "Cannot minimize Access with " _
            & (loForm.Caption + " ") _
            & "form on screen"
    ElseIf nCmdShow = SW_HIDE And loForm.PopUp <> True Then
        'MsgBox "Cannot hide Access with " _
            & (loForm.Caption + " ") _
            & "form on screen"
    Else
        loX = apiShowWindow(hwndAccessApp, nCmdShow)
    End If
End If
fSetAccessWindow = (loX <> 0)
End Function

```

2. في زر فتح النموذج الأساسي للقاعدة ضع الكود التالي في حدث فتح On open

```

fSetAccessWindow (SW_SHOWMINIMIZED)
fSetAccessWindow (SW_HIDE)

```

MS Access: Re-enable the Shift key when logging into a secure database in Access 2003/XP/2000/97

Within your Access database, there is a Database Property called "AllowBypassKey". By default, your Access database sets this property to True and allows users to use the Shift key functionality when logging into a secured database.

If you are unable to use the Shift key to bypass the Startup Options and display the Database window, the "AllowBypassKey" property has been set to False and you need to change it back to True.

To do this, you need to run the following VBA code:

```
Sub EnableShiftKey()
```

```
Dim db As DAO.Database
```

```
Dim prp As DAO.Property
```

```
Set db = CurrentDb
```

```
db.Properties.Delete "AllowBypassKey"
```

```
Set prp = db.CreateProperty("AllowBypassKey", dbBoolean, True, True)
```

```
db.Properties.Append prp
```

```
db.Properties.Refresh
```

```
Set prp = Nothing
```

```
Set db = Nothing
```

```
End Sub
```

You only need to run this code once and your database will re-enable the Shift key from that point on - even if the Access database is shutdown and restarted.

Just make sure that when you run the code, you have Administrator privileges to the database.

Tip: You may want to create a button on a form that allows you to enable or disable the Shift key. You can make the button visible to only certain users with the CurrentUser function.

If after trying this example, you receive a "not defined" error on the "Dim db as DAO.Database" declaration, you will need to follow some additional instructions.

SOLUTION » To prevent a user bypassing the start-up options you will need to apply the following function and code to a command button (or ideally a hidden option, such as to the double-click event of a label or graphic).

This will prevent anyone without the password bypassing the start-up by using the Shift key.

The below function and command button code will allow you to use a password protected input box to determine if the Shift key can be disabled or not.

You might have to set your "References" in the VBA editor to DAO 3.6.

When you are viewing a Module, click the Tools menu » References. Browse for Microsoft DAO 3.6

Select "Files of type: Executable Files (*.exe; *.dll)"

C:\Program Files\Common Files\Microsoft Shared\DAO

Then explicitly dimension yourcode, i.e. Dim db As DAO.Database, prp As DAO.Property

***** Code Start *****

'Copy this function into a new public module.

Option Compare Database

Option Explicit

Public Function SetProperties(strPropName As String, _
varPropType As Variant, varPropValue As Variant) As Integer

On Error GoTo Err_SetProperties

Dim db As DAO.Database, prp As DAO.Property

Set db = CurrentDb

db.Properties(strPropName) = varPropValue

SetProperties = True

Set db = Nothing

Exit_SetProperties:

Exit Function

Err_SetProperties:

If Err = 3270 Then 'Property not found

Set prp = db.CreateProperty(strPropName, varPropType, varPropValue)

db.Properties.Append prp

Resume Next

Else

SetProperties = False

```
MsgBox "SetProperties", Err.Number, Err.Description
```

```
Resume Exit_SetProperties
```

```
End If
```

```
End Function
```

```
***** Code End *****
```

Once you have created the module, then you will need to attach the following code to a command button (or label, graphic etc.):

```
***** Code Start *****
```

```
'Assign this to the OnClick event of a command button (or double-click event
```

```
'of a label or graphic) named "bDisableBypassKey"
```

```
'Change the "TypeYourBypassPasswordHere" default password to your password
```

```
Private Sub bDisableBypassKey_Click()
```

```
On Error GoTo Err_bDisableBypassKey_Click
```

```
'This ensures the user is the programmer needing to disable the Bypass Key
```

```
Dim strInput As String
```

```
Dim strMsg As String
```

```
Beep
```

```
strMsg = "Do you want to enable the Bypass Key?" & vbCrLf & vbCrLf & _
```

```
    "Please key the programmer's password to enable the Bypass Key."
```

```
strInput = InputBox(Prompt:=strMsg, title:="Disable Bypass Key Password")
```

```
If strInput = "TypeYourBypassPasswordHere" Then
```

```
    SetProperties "AllowBypassKey", dbBoolean, True
```

```
    Beep
```

```
    MsgBox "The Bypass Key has been enabled." & vbCrLf & vbCrLf & _
```

```
        "The Shift key will allow the users to bypass the startup & _
```

```
        options the next time the database is opened.", _
```

```
        vbInformation, "Set Startup Properties"
```

```
Else
```

```
    Beep
```

```
    SetProperties "AllowBypassKey", dbBoolean, False
```

```
    MsgBox "Incorrect "AllowBypassKey" Password!" & vbCrLf & vbCrLf & _
```

```
"The Bypass Key was disabled." & vbCrLf & vbLf & _  
"The Shift key will NOT allow the users to bypass the & _  
startup options the next time the database is opened.", _  
vbCritical, "Invalid Password"
```

```
Exit Sub
```

```
End If
```

```
Exit_bDisableBypassKey_Click:
```

```
Exit Sub
```

```
Err_bDisableBypassKey_Click:
```

```
MsgBox "bDisableBypassKey_Click", Err.Number, Err.Description
```

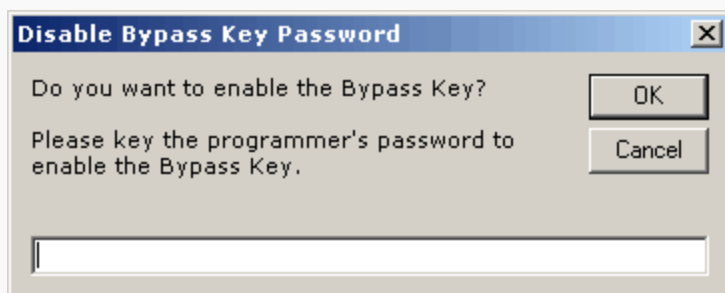
```
Resume Exit_bDisableBypassKey_Click
```

```
End Sub
```

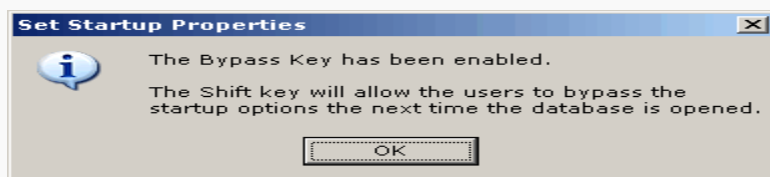
```
***** Code End *****
```

Once this is in place, a user will not have access to bypass the Start-Up options.

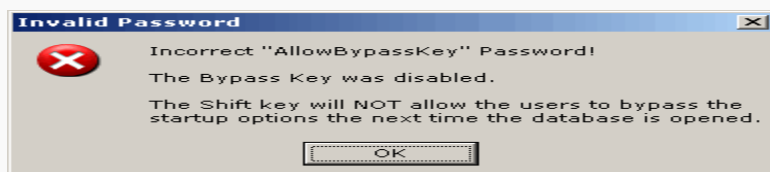
As the administrator, you can then click on your command button, label or graphic and will be presented with the following input box:



If the correct password is entered you will see the following message:



An incorrect password will give the following message and not allow the Shift key to bypass the Start-Up options:



Note: Always create a backup copy of the database, to test out any areas that may cause problems when working with start-up options or disabling Access features.

A
D
V
A
N
C
E
D

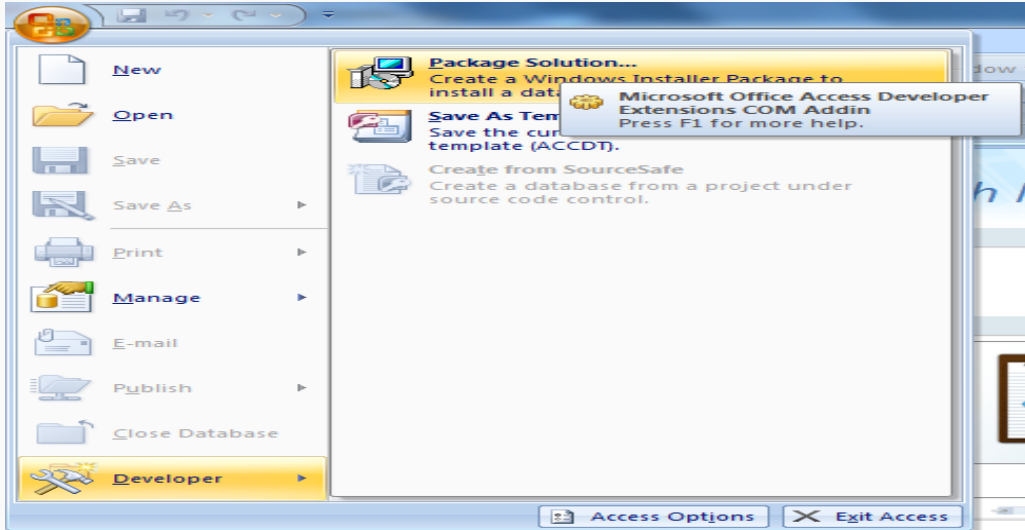
A
C
C
E
S
S

❖ عمل ملف تنفيذي لقاعدة البيانات

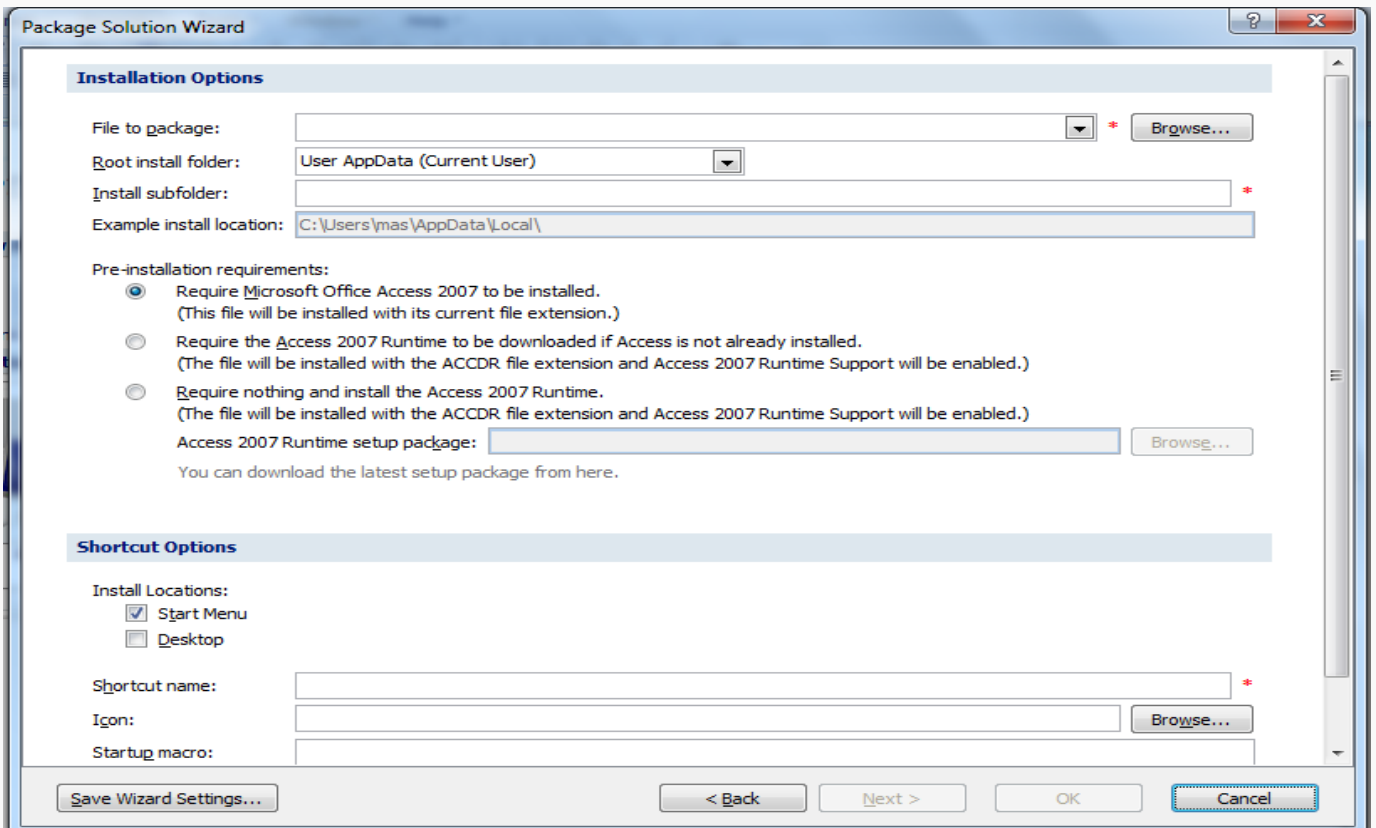
<http://download.microsoft.com/download/d/2/a/d2a2fc8b-0447-491c-a5ef-e8aa3a74fb98/AccessRuntime.exe>

1. قم بتحميل البرنامج **Access Runtime** من موقع مايكروسوفت [اضغط هنا](#)
2. قم بتحميل البرنامج **Access Developer Extensions** من موقع مايكروسوفت [اضغط هنا](#)

<http://download.microsoft.com/download/1/4/9/1492fd67-293a-4662-bbd8-6103b95f3729/AccessDeveloperExtensions.exe>



وهذا الاختيار في القائمة لا يظهر إلا بعد تحميل البرنامج الثاني



انتهى

لا تنسونا من صالح الدعاء