



Preparing By Eng. M. Abo El-Ela

2005-2006

# Cpmputer Component



	<p><b>Case</b> .. وهى المعدن الخارجى الذى يحمى الجهاز ويعطيه شكله المميز وتتعدد ألوانها وأحجامها ويسمىها الكثير CPU وهذه تسمية خطأ للأسف. ولا تعتقد أن شكل هذا الهيكل المعدنى يؤثر على أداء الجهاز بل إن الإمكانيات الإضافية فى الهيكل (مثل مراوح إضافية) هى التى تؤثر على أداء الجهاز. وفى الصورة شكل الهيكل وبداخله اللوحة الأم ومحول الطاقة: محول الطاقة تجده مثبت داخل علبة النظام ووظيفته تحويل التيار المتردد إلى تيار ثابت منخفض وهذا المحول هو الذى تضع فيه الفيشة وتوصل طرفها الآخر بالكهرباء.</p>	1
	<p><b>اللوحة الأم Motherboard</b> ... وهى لوحة يتم تثبيتها على الهيكل الداخلى للكمبيوتر وهى تربط أجزاء الكمبيوتر ببعضها وتنسق العمل فيما بينهم وتسمى أيضا اللوحة الرئيسية Mainboard وأشهر الشركات المنتجة لها هى: جيجابايت Gigabyte – إنتل Intel وغيرهما.</p>	٢
	<p><b>القرص الصلب Hard Disk</b> وهو الجزء الذى يتم تخزين الملفات والبرامج والأفلام والألعاب عليه وشكله من الخارج مثل المستطيل ولكنه يحتوى بداخله على إسطوانات صلبة مغمطة وأشهر الشركات المنتجة له: ويسترن ديجيتال Western Digital – سيجايت Segate – ماكستور Maxtor وغيرهم.</p>	٣
	<p><b>وحدة المعالجة المركزية (CPU) Central Processor Unit</b> وهذه الوحدة نطلق عليها مجازاً البروسيسور وهى عقل الجهاز وأهم عنصر فى تحديد سرعة الجهاز وهى صغيرة الحجم وتحتاج إلى كتلة من الحديد لتبريدها Heat Sink ومروحة Fan وأهم الشركات المنتجة لها إنتل Intel (وتنتج باتيوم ٤ الشهير ومعالج سيليرون أيضا) وشركة آيه إم دى AMD (وتنتج معالجات آثلون وديرون).</p>	٤
	<p><b>الذاكرة العشوائية (RAM) Random Access Memory</b> وهى ما نطلق عليه الرامات ووظيفتها تخزين كل ما تعمله على الكمبيوتر بشكل مؤقت حتى تنتهى من العمل وتعدد أنواعها فمنها SDRAM, DDRAM, RDRAM وسنشرح فيما بعد كل نوع بالتفصيل ولاحظ أن جودة الرامات فى البلد التى تصنعها فلا تحاول شراء رامات صينية الصنع على الأقل.</p>	٥
	<p><b>كارت الشاشة (VGA) Video Graphic Adapter</b> ويطلق عليها أيضا بطاقة الفيديو وهو الجزء الذى تتصل به الشاشة وأهم عنصر فى تشغيل الألعاب لأن جودته وإمكانياته تحدد الألعاب التى تعمل على الكمبيوتر وأشهر الشركات المنتجة آيه تى آى ATI – إنفيديا nVidia وغيرهما.</p>	٦

	<p><b>الشاشة Monitor</b> وهى شاشة عادية فى شكلها مثل التلفزيون وتتعدد أحجامها ما بين ١٤ و ١٥ و ١٧ بوصة وغيرها ويوجد منها نوعان الأول هو CRT وتستخدم أشعة الكاثود (وهى مثل فكرة شاشة التلفزيون تماما) والنوع الثانى هو LCD وتكون رقيقة جدا لدرجة أنه يمكن تعليقها على الحائط وتستخدم تقنية الكرسيتال السائل وأهم الشركات المنتجة هى سامسونج SAMSUNG و فيوسونيك ViewSonic.</p>	٧
	<p><b>كارت الصوت</b> وهو البطاقة أو الكارت المثبتة داخل الكمبيوتر ويتم توصيل سالك السماعة إليه لتدخل فى فتحة مستديرة الشكل وغالبا تأتى ملتصقة باللوحة الأم (Built-in) وأشهر الشركات المنتجة هى كريياتف Creative.</p>	٨
	<p><b>المودم أو الفاكس Modems</b> وهى بطاقة تستخدم لكى يتصل الكمبيوتر بالإنترنت أو ليرسل أو يستقبل الفاكس وأهم الشركات المنتجة لها يو إس رباتكس US Robotics - أباتشى Apache - كريياتف Creative.</p>	٩
	<p><b>محرك (مشغل) الأقراص المرنة Floppy Disk Driver (F.D.D)</b> وهو الجزء الذى توضع فيه الديسكات أو الأقراص المرنة (٣,٥ بوصة) التى تجدها فى السوق منتشرة هذه الأيام ووظيفته هى تشغيل هذه الديسكات.</p>	10
	<p><b>محرك إسطوانات الليزر Compact Disc Driver</b> وهو الجهاز المسنول عن تشغيل إسطوانات الليزر أو السى دي CD وتجد منه نوعين: أحدهما يقرأ ما بداخل الإسطوانات والنوع الثانى يقرأ ما بداخل الإسطوانات ويضيف ملفات عليها أيضا واسمه CD-Writer.</p>	11
	<p><b>جهاز دي فى دي DVD Player Device</b> وهو مشابه لمشغل الإسطوانات المدمجة (سى دي) ولكنه يشغل إسطوانات تسمى دي فى دي تتميز بأنها أكبر فى مساحتها من السى دي العادى وهذ المشغل لا يمنع السى العادى من أن يعمل عليه والعكس غير صحيح أى أن مشغل السى دي لا يشغل دي فى دي.</p>	12
	<p><b>لوحة المفاتيح Keyboard</b> وهى اللوحة التى تحتوى على الحروف وبها نكتب ما نريد.</p>	13
	<p><b>الفأرة Mouse</b> وهى تشبه الفأر وبها نتحرك بسهولة وسنرى أهميتها فيما بعد.</p>	14
	<p><b>السماعات Speakers</b> وهى السماعات التى تسمع بها أى أصوات تخرج من الكمبيوتر وتسمع بها مؤثرات الألعاب الصوتية ولكن لاحظ أنه توجد سماعة صغيرة داخل الهيكل المعدنى للكمبيوتر ولكن لها استخدام آخر سنعرفه فيما بعد.</p>	15
	<p><b>الطابعة printer</b> وتتعدد أنواعها ولكن يوجد نوعان رئيسيان منها الآن وهما Inkjet وهى الطابعة التى تنفث الحبر على الورق والنوع الآخر Laserjet وهى الطابعة الليزر المشهورة بالسرعة ودقة طباعتها وأهم الشركات المنتجة: إتش بى HP - وإيسون Epson - كانون Canon</p>	16
	<p><b>الماسح الضوئى Scanner</b> فى هذا الجهاز تضع الصور والأوراق التى تريد أن تخزنها على الكمبيوتر وهو يعمل عكس الطابعة فهو يضع صورة من أوراقك إلى وحدة التخزين بالكمبيوتر بينما كلنا يعلم أن الطابعة تطبع الأوراق المخزنة بالكمبيوتر على الأوراق.</p>	17



**الكاميرا الرقمية Digital Camera** وهذه تشبه الكاميرا العادية إلا أنها لا تحتاج إلى فيلم وتلتقط عدد كبير من الصور ويتم تخزين هذه الصور على الكمبيوتر ثم إفراغ ذاكرة هذه الكاميرات لالتقاط صور جديدة.

١  
٨

## COMPUTER TYPs

### Typs Of Computer

للكمبيوتر أنواع عديدة وكثيرة سنحدث عن الأنواع التالية ( قلت أنواع وليست موديلات لشركات ):  
الكمبيوتر الشخصي PC – الكمبيوتر العملاق Super - الكمبيوتر الخادم Server وغيرهم

#### ١- الكمبيوتر الشخصي (PC) Personal Computer:

وهذا النوع هو الذي يستخدمه الأشخاص في البيوت والمكاتب وهو النوع المعروف والمتداول ومنه أحد الشكلين التاليين:



Desktop Computer

هذا النوع هو الذي تجده منتشرا بين عامة الناس وهو الذي يستخدمه أى شخص عادى ويتميز برخص ثمنه عن الكمبيوتر المحمول.



NoteBook or Laptop

وهذا الكمبيوتر يناسب رجال الأعمال أكثر لأنه يتميز بصغر حجمه وخفة وزنه ولذلك سمي بالكمبيوتر المحمول ولا يقل عن الكمبيوتر العادى فى سرعته أو قدراته.

بداية قوية، أليس كذلك؟ لكن المهم هو إنك قاعد أمام كمبيوتر وتريد تشغيله وتعرف تتعامل معه، فماذا تفعل؟ انظر إلى الكيس تجد على الأقل زررين واحد أصغر قليلا من الثانى ... غالبا الزر الأكبر (ممكن يكون مكتوب عليه power) هو المطلوب لفتح الجهاز .. اضغط عليه وبعدها يعمل الكمبيوتر..

بعد ذلك ماذا سترى؟ سترى عدة صفحات أولها صفحة سوداء مكتوب عليها باللون الأبيض معلومات عن القطع المكونة للكمبيوتر والشركات المصنعة لكل قطعة منها.. بعدها يتم تحميل نظام التشغيل ... قلت نظام التشغيل إنتبه معايا بقى .. فإكر عندما تكلمنا عن أن الكمبيوتر يتكون من أجزاء مادية (عتاد) Hardware وبرامج Software صح؟

يبقى نظام التشغيل هو أحد أنواع البرامج وهو يمثل الجانب النفسى للكمبيوتر ويتحكم فى كل قطعة فى الكمبيوتر .. يعنى بدون الكمبيوتر يبقى فاضى بلا لزمة (مثل الإنسان الذى لا شخصية له أو لا هدف له فى الحياة، تحس إنه بلا لزمة) ولازم تعرف إنه مستحيل أن يعمل الكمبيوتر بدون نظام تشغيل وكى لانكتر من الكلام...

## OPERATION SYSTEM

### انظمة التشغيل

قد مر التعامل مع اجهزة الحاسب الالى الى مراحل عدة نلاحظ فى هذه المراحل ان استخدام الحاسب الالى قد اصبح من السهل على الجميع حتى على من لا يجيدون لغة الحاسب الالى او حتى اللغة الانجليزية الذى هى اساس بناء لغات الحاسب الالى فمثلا نجد انة فى بادء الامر كان النظام المتداول للتعامل مع الحاسب الالى هو نظام

### 1- DOS (Disk Operation System)

وهذا النظام يعتمد على مجموعة من الاوامر لها استخدام معين هذه الاوامر من الطريقة الذى يستطيع بيها المستخدم ان يجعل الكمبيوتر يخضع لاوامر وى طلباتة من ( نسخ- مسح - طباعة- نقل -.....) وى تغيير فى شكل او كتابة الامر لا يفهمه الحاسب و بالتالى لا يستجيب لطلباتك. مثال

```
D:\>chkdsk
The type of the file system is FAT32.
Volume Serial Number is 2921-13ED
Windows is verifying files and folders...
File and folder verification is complete.
Windows has checked the file system and found no problems.
 73,005,568 KB total disk space.
  9,460,896 KB in 25,319 hidden files.
   59,264 KB in 1,836 folders.
59,017,120 KB in 45,695 files.
 4,468,256 KB are available.

   32,768 bytes in each allocation unit.
 2,281,424 total allocation units on disk.
 139,633 allocation units available on disk.

D:\>dir_
```

وحدثت النهضة ولكن ليست دفعة واحدة بل بالتدريج وبدات شركة  
مايكروسوفت فى انتاج اولى برامجها المخصصة فى تسهيل استخدام  
الويندوز وهى نسخة

## 2- Microsoft Windows 3.11

ومن هنا بدأ التعامل مع الويندوز لأول مرة من خلال شاشات رسومية كانت مزهلة وسهلة جدا في التعامل ولكن التحديث والتقدم ليس لة نهاية و بدأت الشركة في تدشين نسخ جديدة ومطورة من الويندوز وهي



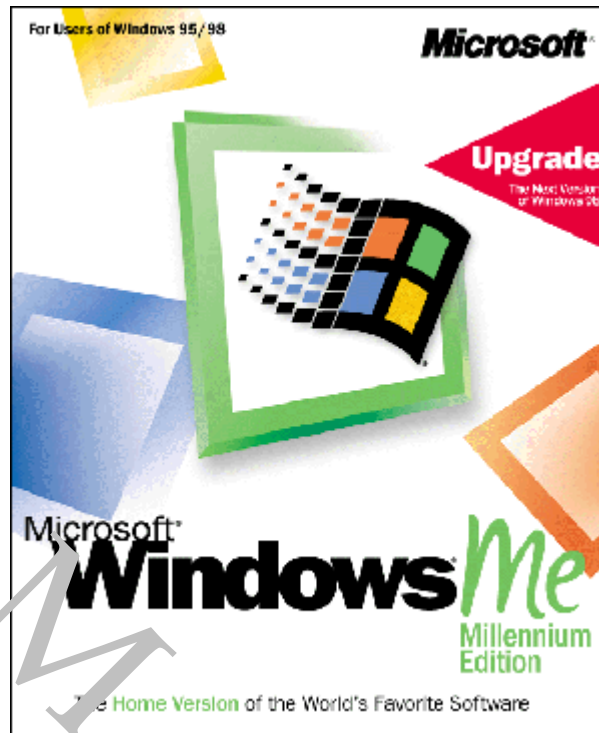
### 3- Microsoft Windows 95



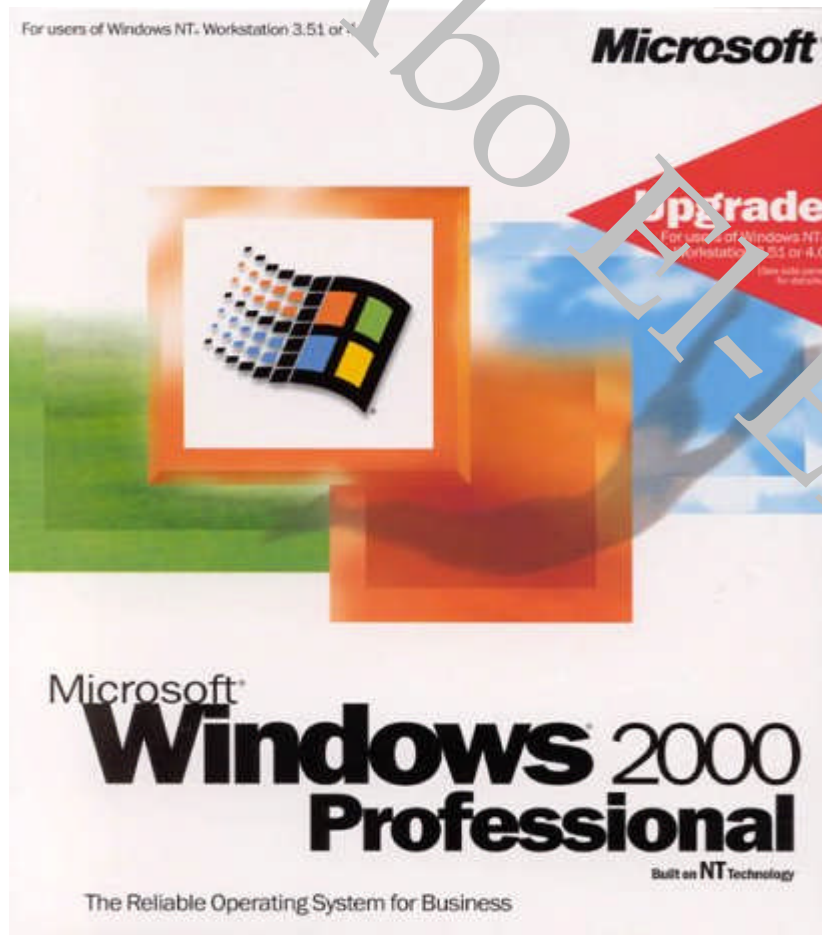
### Microsoft Windows 98



#### 4- Microsoft Windows Millennium



#### 5-Microsoft Windows 2000

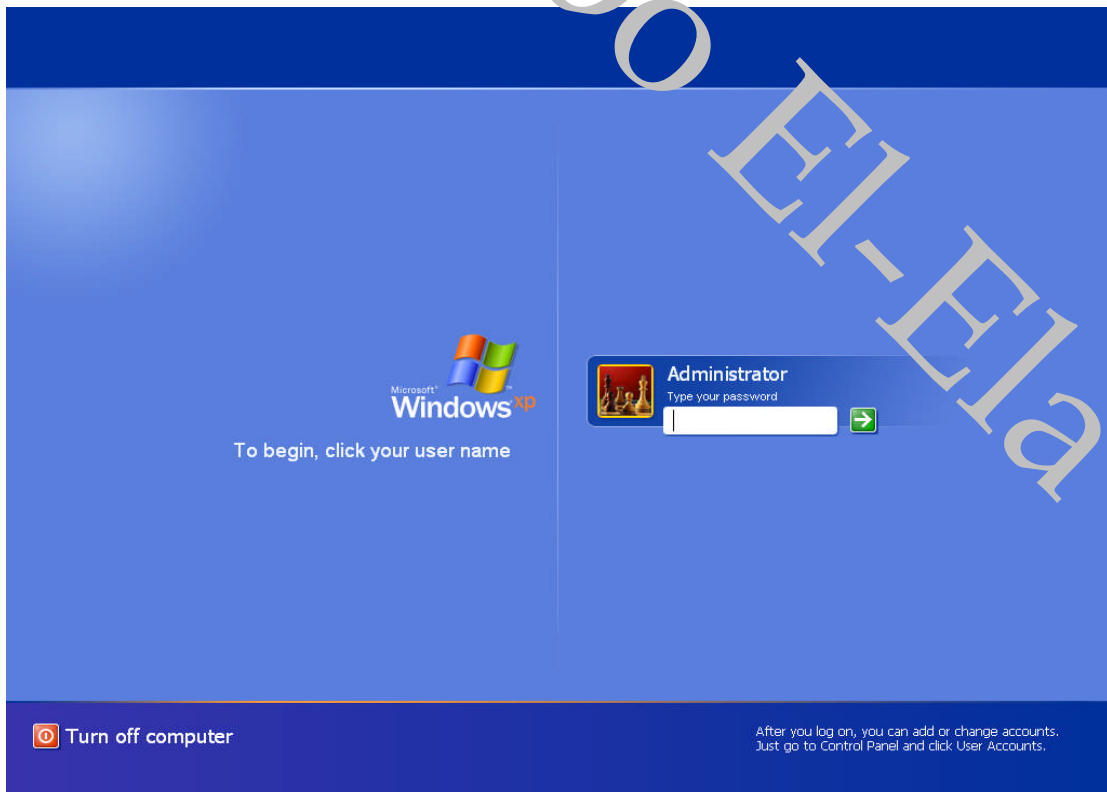




## 5- Microsoft Windows Server 2003



## 6- Microsoft Windows XP



# MICROSOFT WINDOWS XP

هذا الإصدار من الويندوز هو من أشهر الإصدارات وأكثرها انتشارا في هذه الفترة وسنتعامل معه الآن حيث أن جميع الإصدارات متشابهة ولها نفس الأساسيات، وقبل البدء بالتفاصيل علينا معرفة وحدات الإدخال (الماوس ولوحة المفاتيح) قبل التعامل مع الكمبيوتر.

- **الفأرة** وببساطة في أغلب موديلاتها عبارة عن قطعة بلاستيك ولها زرین (وقديما كانوا ثلاثة) واحد يميني والثاني يسار وقد تجد بين الزرين بكرة Scroll تساعد على التصفح وتمرير الصفحة لأعلى وأسفل. قد يكون الماوس مزود ببليبة بالأسفل وهو ماوس من نوع Opto-mechanical Mouse أما إذا كان يعمل بالضوء فهو Optical Mouse ولا يحتاج للبليبة بالأسفل. عموما للماوس ضغطتان واحدة يمين وواحدة شمال للضغط على الزر اليمين فاندته فتح قائمة يعنى أى قائمة وتختلف القائمة حسب المكان الذى ضغطت عليه. أما الزر الأيسر فهو المهم لأن ضغطة واحدة بالزر الأيسر تعنى اختيار ملف أو مجلد مثلا وضغطة Double Click بالزر الأيسر أيضا تعنى فتح الملف أو المجلد. يعنى باختصار الشكل التالى يوضح الفكرة:

- ⌘ كليك (تعنى ضغطة) يمين Right Click ← فتح قائمة
- ⌘ كليك شمال مرة Left Single Click ← اختيار ملف أو مجلد
- ⌘ كليك شمال مرتين Left Double Click ← فتح ملف أو مجلد

وتلاحظ أنه يجب الضغط بسرعة فى الـ Double Click ولا يوجد ضغطتان متتاليتان فى الزر الأيمن بالمناسبة، ويمكنك التعود على استخدام الماوس بكثرة استخدامه وأفضل طريقة للتعود عليه هى الألعاب التى تعتمد على الماوس فى الحركة.

- **لوحة المفاتيح وتكون من الشكل الآتى:**



ومفاتيح الوظائف تتعدد وظائفها حسب البرنامج المستخدم فمثلا كقاعدة عامة المفتاح F1 يعنى المساعدة Help ويقوم بعرض معلومات. مرة أخرى نعود لنعرف مكونات الويندوز الأساسية وهي كما في صورة (1) ولكن لاحظ أنني تعمدت أن أضع معظم الصور الآتية من ويندوز إكس بي لإثبات تشابه إصدارات الويندوز.



قائمة ابدأ Start

هنا برنامجان يعملان، لذا ظهرا على الشريط

شريط المهام Task bar

الساعة

### أولاً: شاشة سطح المكتب (Desktop):

كما ترى في الشكل المقابل أن هذه الشاشة تظهر بعد فتح الجهاز وتتكون من بعض الأيقونات (صورة 1) والأيقونات هي صورة صغيرة تدل على نوع معين من البرامج والملفات فمثلا ملفات النصوص تأخذ شكل معين وكذلك ملفات الصوت تأخذ شكلاً آخر لتسهيل التمييز بين الملفات، ولفهم الأيقونات يجب معرفة أنواع الملفات وذلك سنعرفه فيما بعد إن شاء الله.

### ثانياً: شريط المهام (Taskbar):

ويقع في الأسفل من الشاشة وهو يحتوى على الساعة (ويمكنك فتح هذه الساعة وتغيير الوقت بالضغط مرتين عليها باستخدام الزر الأيسر للماوس) وهناك زر التحكم في اللغة. كما يظهر على شريط المهام البرامج التي تعمل عليه (انظر صورة 1).

## اولا سطح المكتب :

وهو يتكون من

1- شريط المهام (الساعة – تحديد اللغة – البرامج التي تبدأ العمل مع

بداية تشغيل الويندوز – قائمة استارت (START MENU)

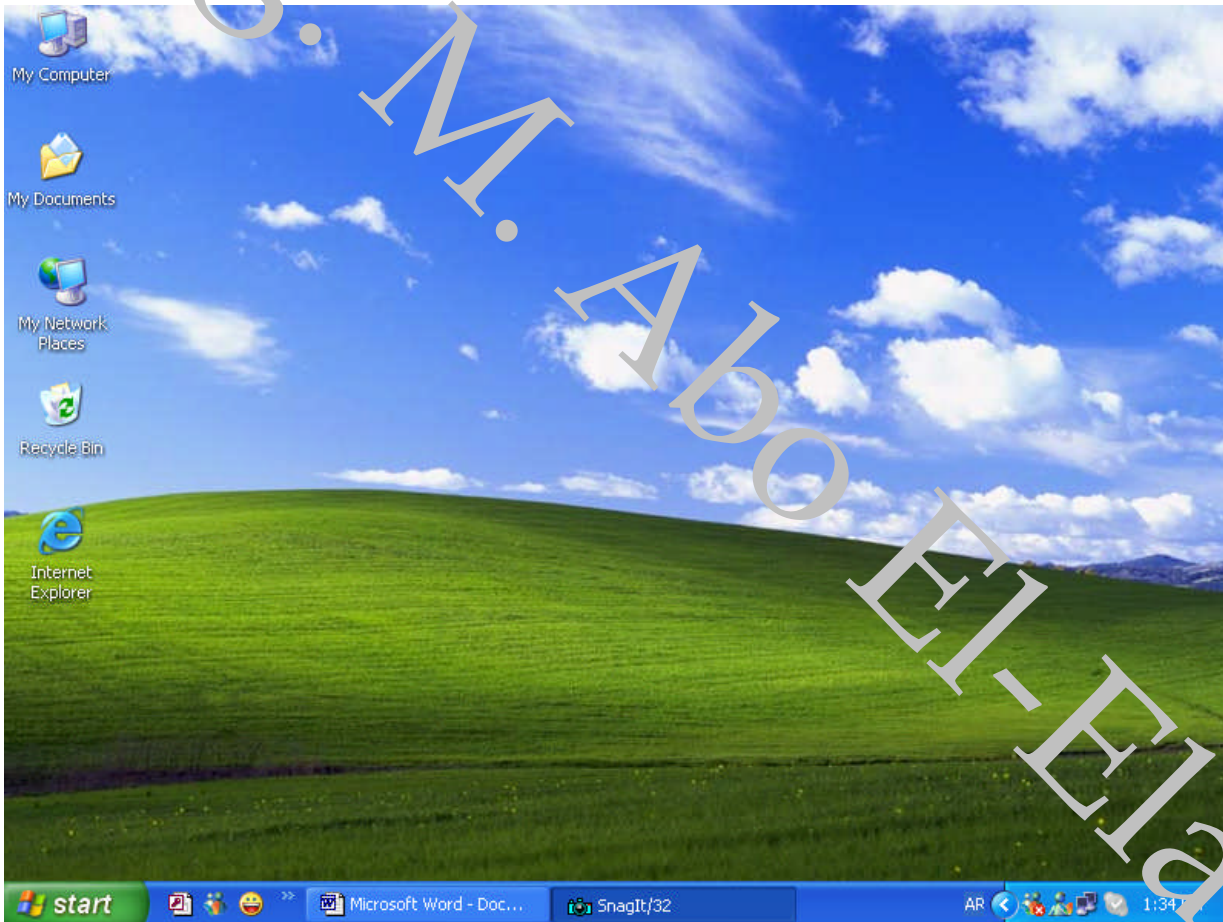
2- الايكونات الاساسية الموجودة مع ويندوز XP

MY COMPUTER –MY DECUMENTS-INTERNET EXPLORER

My Network Places-RECYCLE BIN

3- تحتوى على ايكونات QUICK LANCH

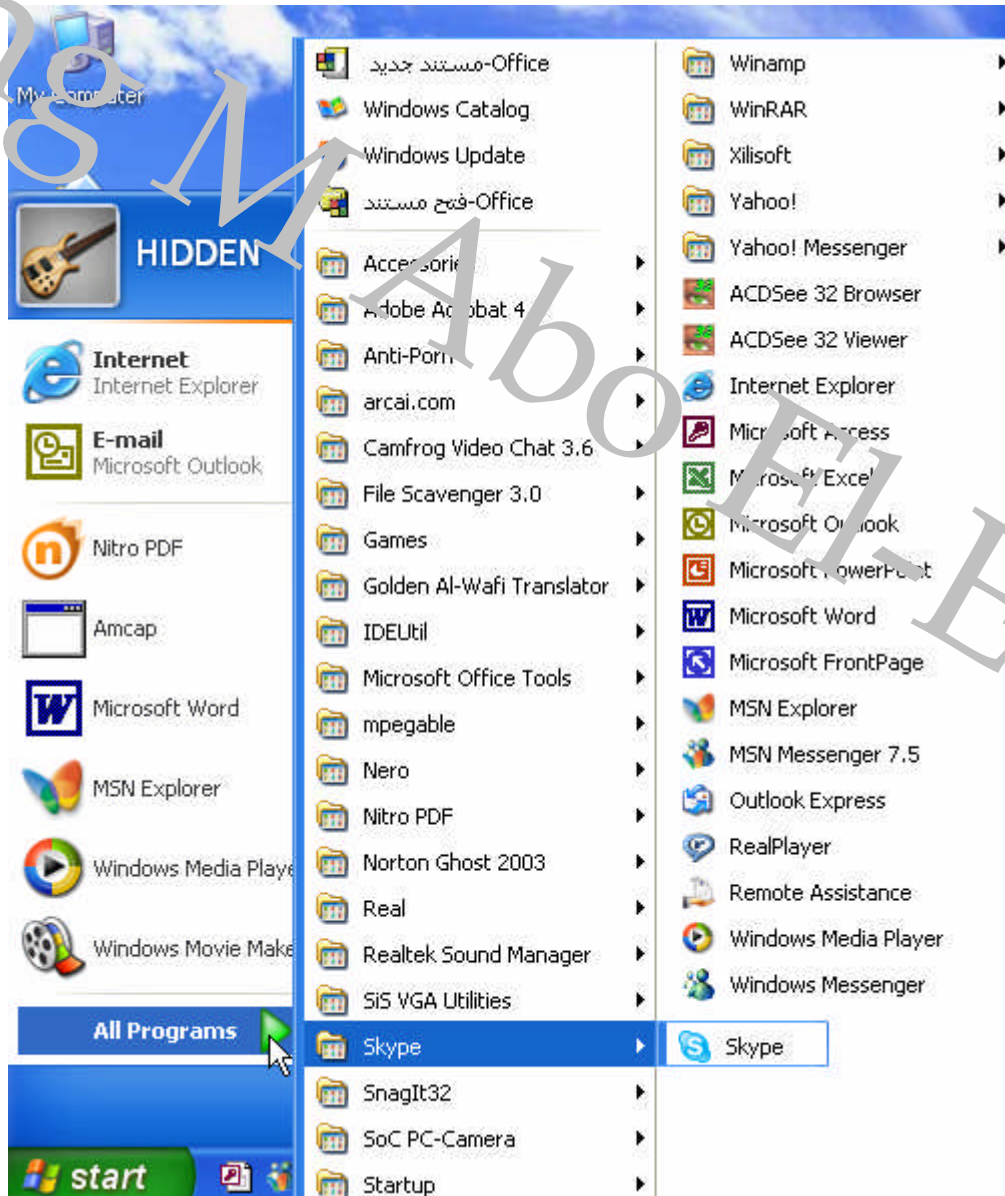
4- مكان يظهر فيه البرامج والملفات المفتوحة



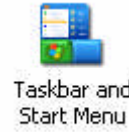
## ثانيا قائمة استارت :

كما يمكن من خلال **START MENU**

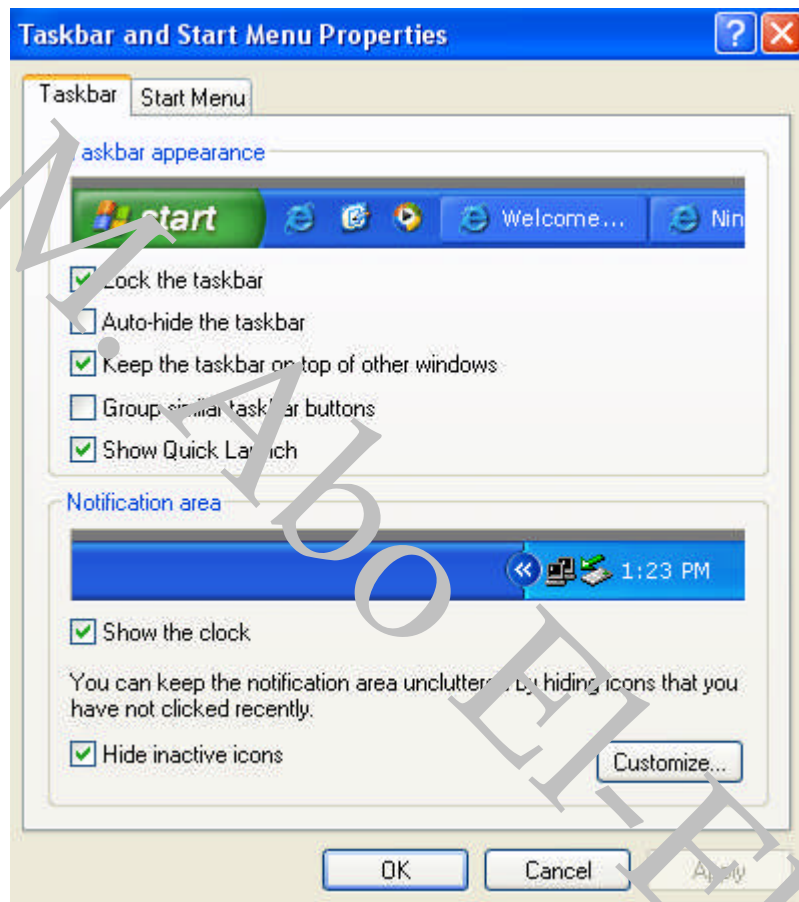
- 1- تشغيل جميع البرامج التي يتم تحميلها على الجهاز من قبل المستخدم
- 2- تغيير اعدادات الساعة والتاريخ
- 3- معرفى البرامج والملفات المفتوحة
- 4- البحث عن الملفات
- 5- تشغيل بعض الاوامر من خلال **RUN**
- 6- معرفة اخر البرامج الذى تم التعامل معها وايضا الملفات



ولكن يمكن تغيير ذلك من خلال تغيير خواص شريط المهام و ذلك من خلال الايكونة

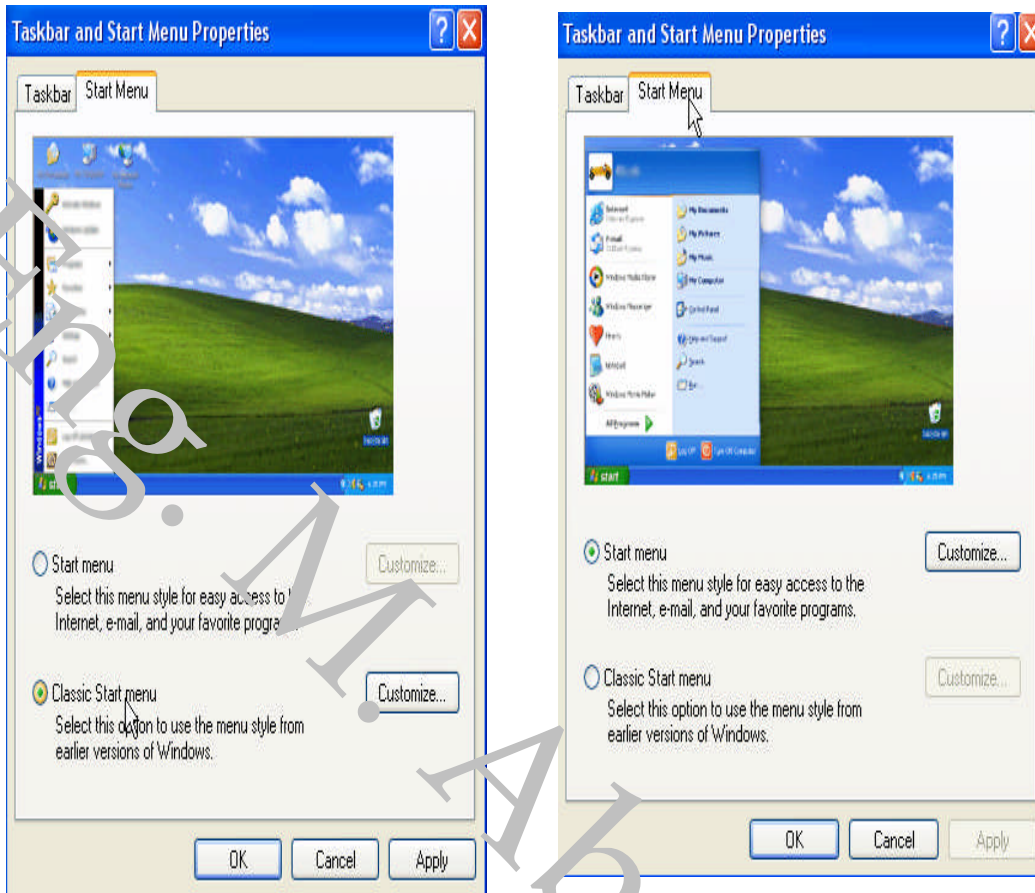


**CONTROL PANEL** الموجودة داخل  
و اتباع التالي  
لتغيير خواص شريط المهام نفسها

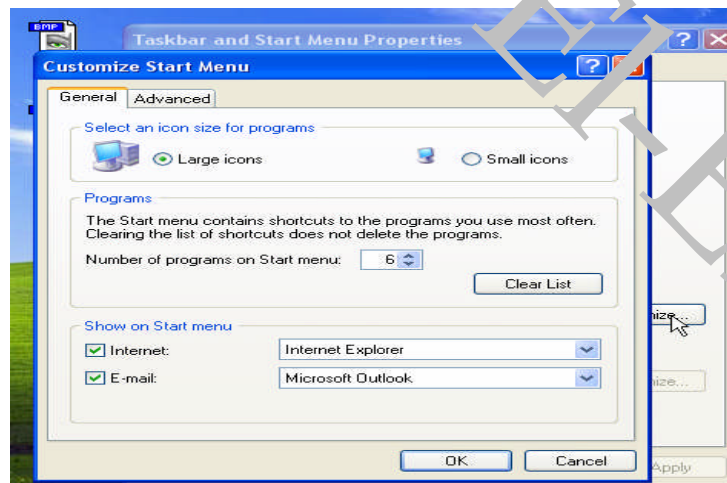


- و يمكن من خلال هذه الطريقة ان
- 1- عمل شريط المهام مخفى لحين الحاجة اليه
  - 2- نجعله خلف او اسفل النافذة المفتوحة
  - 3- فتح نفس الملفات المشتركة فى نفس المكان
  - 4- امكانية وجود او ازالة QUICK LANCH
  - 5- اظهار او اخفاء التوقيت

او تغيير شكل و خواص قائمة استارت يتم اختيارها كالتالى



ويمكن من خلال CUSTOMIZE ان

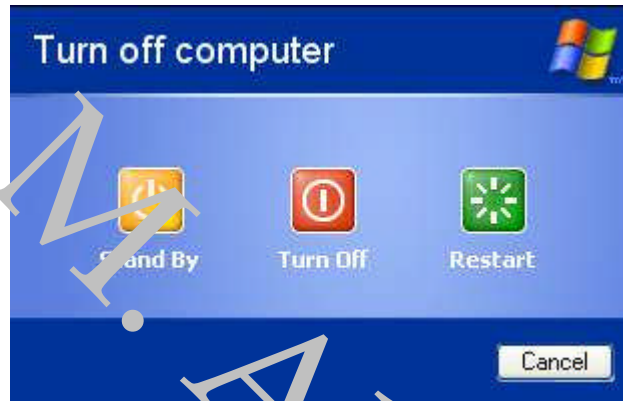


يتم تغيير محتويات و شكل قائمة استارت حسب رغبة مستخدم الويندوز

ومن استخداماتة ايضا انة يتم من خلاله



- 1 - اغلاق الويندوز تماما **TURN OFF**
- 2 - اغلاق الويندوز واعادة نشغيلة **RESTART**
- 3 - غلق و وضع الاستعداد **STAND BY**
- 4 - تغيير مستخدم الويندوز

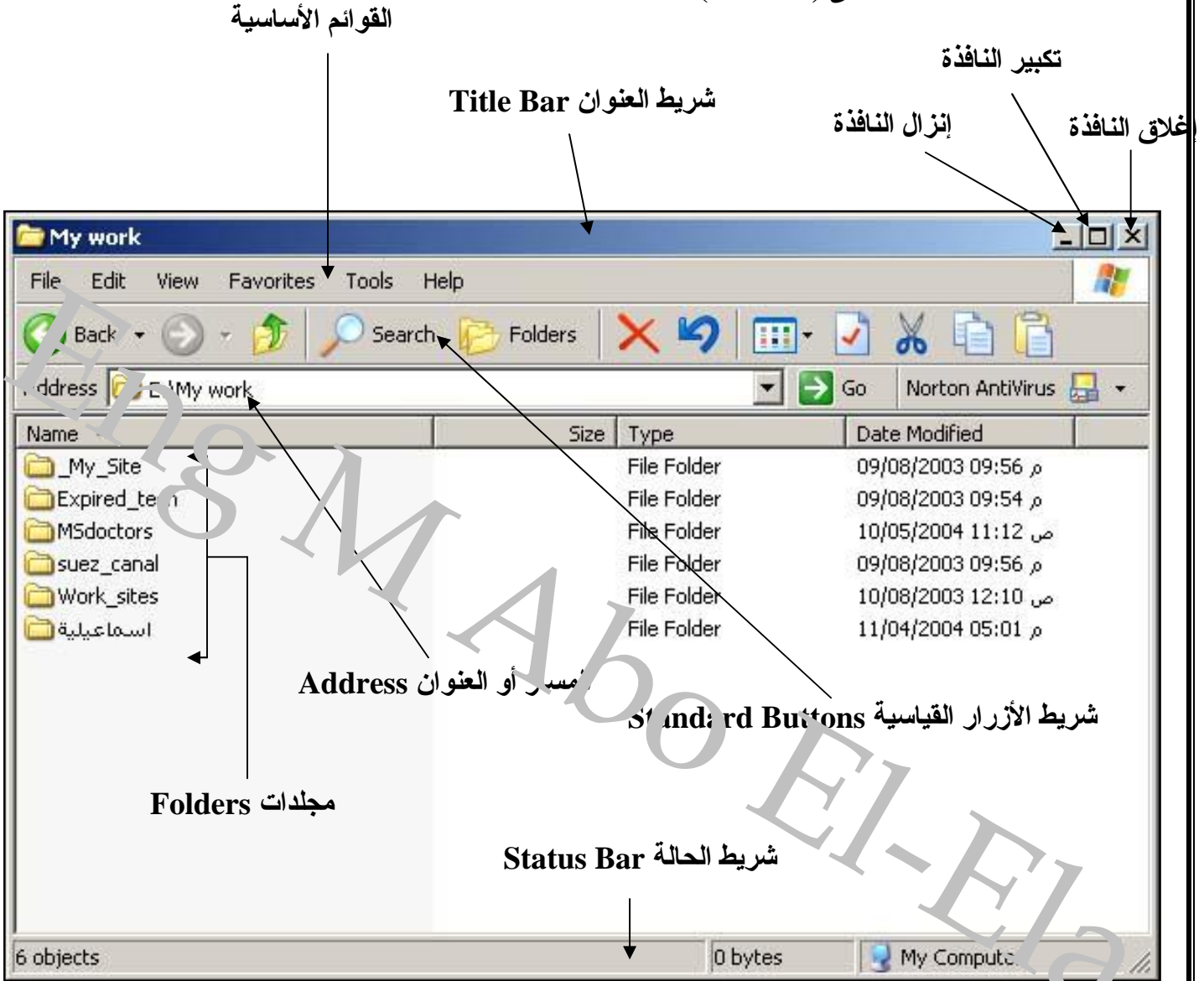




## والآن ماهي النافذة وماهي مكوناتها؟

النافذة أو ( الويندو window ) هي أساس تعاملك في نظام الويندوز أو النوافذ لأنك تضطر لفتح نوافذ عند التعامل مع هذا النظام، وعليك أن تدرك المكونات الأساسية لأي نافذة حتى تستطيع التعامل مع الملفات المختلفة المخزنة بالكمبيوتر.

وأي نافذة تتكون من الشكل التالي ( صورة ٢ )



صورة (٢)

هذه الصورة تعبر عن أسماء الأجزاء التي تحتوي عليها النافذة، وعليك أن تتدرب جيدا على كيفية التعامل مع النافذة

- نعود مرة أخرى للنافذة بعد أن عرفنا استخدام الماوس، عموما النافذة ستحتوي على ملفات أو مجلدات أو كلاهما وقد تكون فارغة أيضا.. الشكل التالي سيوضح أحد أشكال الملفات وهو ملف يحتوي على نصوص كتابية والمجلدات هي عبارة عن دوسيه قد يحتوي على ملفات بداخله ودائما يأخذ الشكل التالي ولونه أصفر غالبا.

نبدأ الآن بالتعامل مع النافذة ومن خلالها ستتمكن من تنظيم جميع محتويات الكمبيوتر إن شاء الله، وسأحدد الآن بعض الأجزاء التي سنتعامل معها كثيرا وأولها شريط الأزرار القياسية Standard Buttons ويحتوي على المكونات الآتية:

الوظيفة	الشكل
الزر Back ويعنى العودة للخلف، أى عند الضغط عليه مرة واحدة بالماوس بالزر الأيسر (وهذا أساس العمل بالماوس عند الضغط على أى زر) فإنك تعود لآخر مجلد فتحتة أو آخر شئ كنت تقف عنده. وله اختصار فى لوحة المفاتيح بأن تضغط على الزر Backspace	
الزر Up ويعنى الخروج إلى المجلد الرئيسى إذا كنت داخل مجلد فرعى يعنى مثلا مجلد اسمه "الشركة" وبداخله مجلد اسمه "العمال" وكنت تتصفح مجلد العمال << عندما تضغط على Up تعود لمجلد الشركة مرة أخرى.	
الزر Search ويمكنك من البحث عن ملف معين أو مجلد فى الكمبيوتر عن طريق تحديد مكان البحث.	
الزر Folders ويعنى إظهار أو إخفاء شجرة من المجلدات (لأعرف كيف أوصفها) ولكن أنصحك لا تتعامل مع هذا الزر فى البداية.	
الزر تراجع Undo ويعنى التراجع عن آخر شئ قمت به مثل نسخ أو قص ملف وله اختصار على لوحة المفاتيح (لاحظ إن كلمة اختصار يعنى زر أو أكثر من لوحة المفاتيح يقوم بالعمل نفسه) اختصاره هو Ctrl + Z يعنى الزر كنترول والزر Z.	
الزر خصائص Properties يوضح خصائص الملفات والمجلدات ومعنى خصائص الملفات يعنى مساحتها (حجمها) وتاريخ إنشائها والنوع الذى تنتمى إليه هذه الملفات مثلا، كما يوضح لنا إذا ما كان هذا الملف محمى بخاصية تسمى Read Only أم هو ملف من النظام System أم أرشيف Archive.	
الزر قص Cut وهو يقص الملف من مكان لتضعه فى مكان آخر .. ببساطة إذا أردت أن تقص ملف اسمه "علوم" فكل ما عليك أن تحدد هذا الملف عن طريق ضغطه واحدة بالزر الأيسر للماوس ثم تضغط على الزر قص، بعدها تحدد المكان الذى تريد أن تضع فيه هذا الملف وليكن مجلد واسمه My document فعندما تفتح هذا المجلد تضغط على لصق Paste كما سترى بعد قليل. اختصار القص هو Ctrl + X	
الزر نسخ Copy ويقوم بنفس الخطوات للزر قص ولكنه يترك نسختين من الملف عكس القص ينقل من مكان لآخر، واختصاره Ctrl + C	
الزر لصق Paste ويستخدم فى لصق الملف الذى نسخته أو قمت بقصه فى المكان الذى ستحدده، بالنسبة للمكان الذى تحدده ستفهم ذلك بعد التعرف على محتويات الأيقونة My computer، واختصار الزر لصق هو Ctrl + V	

الزر حذف Delete ويستخدم لحذف الملفات والمجلدات التي لا ترغب فيها وعند الضغط عليه تظهر رسالة تأكيدية لحذفه أم لا، وعند الموافقة على حذفه فإن الملف يذهب إلى سلة المحذوفات Recycle Bin ولكن لكي تلغيه نهائيا استخدم الزر Shift في لوحة المفاتيح مع الضغط على Delete، وله اختصار مباشر Shift + Delete حيث يوجد في لوحة مفاتيح الكمبيوتر الزر Delete.



الزر عروض Views ويعنى كيفية عرض الملفات والمجلدات أمامك فهل تود أن تراها على هيئة قائمة List أو بتفاصيل أكثر Details أو عبارة عن صور مصغرة Thumbnails أو بحجم أيقونات صغيرة أو كبيرة. اختار ما يناسبك لتراه.



هل هذا كل شيء؟ لا فيمكنك أن تضيف أو أن تزيل أزرار في هذا الشريط بالضغط عليك يمين لترى القائمة الآتية (صورة ٣) ومنها تضغط على تخصيص Customize ومنها يمكنك إضافة أزرار جديدة مثل History ويعنى آخر الملفات والمواقع الذى استخدمها الجهاز وكذلك يمكنك التخلص من الأزرار التي لا تريدها.



- فوق كلمة Customize فى صورة (٣) ستجد Lock the Toolbars ومعناه أن تجعل شريط الأدوات ثابت بمكانه لا يتحرك (علشان لو أخوك الصغير حب يلعب ميلخبطش الأدوات دي).  
- يمكنك إظهار وإخفاء شريط الأدوات عن طريق الضغط على أحد الأدوات بهذه القائمة فى صورة (٣).

صورة (٣)

فاضل حاجتين خلاص .. بالنسبة للنافذة تلاحظ أن هناك شريط تمرير Scroll bar على أحد جوانب النافذة .. هذا الشريط يظهر عندما تكون أعداد الملفات والمجلدات كبيرة .. عندها يظهر هذا الشريط كما فى الصورة (٤).

ويتم الضغط بالماوس على أحد السهمين بالأعلى أو الأسفل لتحريك الصفحة ومتابعة بقية الملفات ولكن إذا كان لديك الماوس ذى البكرة Scrolled Mouse فيمكنك استخدام هذه البكرة بتحريكها لأعلى وأسفل بدلا من الضغط على هذا الشريط.

- أخيرا، كيف تصنع مجلد؟ إذا كان لديك عددا من الملفات وتريد وضعهم فى مجلد فأمامك طريقة سهلة جدا وهى كالتالى:

- اضغط عليك يمين بالماوس.
- تظهر قائمة فتختار منها جديد New.
- تلقانيا عندما تقف على كلمة جديد تفتح قائمة أخرى أعلاها كلمة Folder.
- اضغط بالماوس عليك شمال مرة واحدة على Folder.
- يظهر مجلد جديد لتعيد تسميته إلى الاسم الذى يناسبك.

لاحظ: يمكنك تغيير اسم الملفات والمجلدات عن طريق لوحة المفاتيح عن طريق الزر F2 والطريقة كالتالى:

- اختر الملف أو المجلد الذى تريد إعادة تسميته وذلك بالضغط مرة عليه بالزر الأيسر للماوس.
- اضغط الآن على الزر F2 فى لوحة المفاتيح.
- تلاحظ أن اسم الملف أو المجلد قد أصبح مظللا، عندها تكتب الاسم الجديد الذى تريده.

صورة (٤)

ولاحظ أيضا: يمكنك عمل ملف يسمى ملف اختصار Shortcut لملف أو لمجلد .. ليه؟ لنفرض مثلا أن لديك ملف مساحته كبيرة وموجود بداخل مجلدات كثيرة (مكان بعيد) وتريد التعامل مع هذا الملف كثيرا فالحل أن تنسخ منه

نسخة في مكان سهل الوصول إليه ولكنك بهذا ستخسر مساحة وستتحكم وتغير في ملف واحد فقط، أما إذا عملت ملف اختصار فإنك توفر المساحة وأي تغيير في ملف الاختصار يتم في الملف الأصلي ( بالبدلي: ملف الاختصار ده بييجيب من الآخر وبيعمل زي صورة للملف الأصلي بس بمساحة بسيطة ) وأفضل مثال لملفات الاختصار هو ملفات البرامج التي تجدها على شاشة سطح المكتب.

طريقة عمل ملف الاختصار:

- حدد الملف الذي تريد عمل ملف اختصار له.
- اضغط بالماوس كليك يمين واختار Create Shortcut.
- تمام يظهر ملف الاختصار ويمكن نقله لأي مكان.

تقريباً كده انتيهنا من جزء النافذة وسننطلق إلى أيقونة جهاز الكمبيوتر My Computer.

### أيقونة جهاز الكمبيوتر My Computer:

تجدها على شاشة سطح المكتب Desktop (راجع صورة "١") .. وسبق أن علمنا أن الأيقونة Icon هي صورة توضح لمستخدم الكمبيوتر الملف أو البرنامج الذي سيتعامل معه، وهذا شكل أيقونة جهاز الكمبيوتر.



- عندما تفتح My computer بضغطين متتاليتين بالزر الأيسر للماوس سجد نافذة تحوى على شكل شبه الآتى:



صورة (٥)

ما تراه في الصورة (٥) يسمى بالمحركات (بعض المناطق العربية يعرفونها باسم السواقات) Drives أو Partitions وهي في هذه الصورة موزعة بالآتى

معناه مشغل الديسكات أو الأقراص المرنة 3.5 Floppy (A:)

معناه مشغل الإسطوانات المدمجة (السي دي) CD Drive (J:)

بقية المحركات وتأخذ في هذا المثال من حرف (C:) إلى (F:) تعبر عن القرص الصلب الذى نخزن عليه الملفات، وكل محرك يأخذ حرفاً معيناً ويمكنك تغيير اسم المحرك كما فى تغيير اسم الملفات.

- باستخدام الماوس وضغطين منه Double Clicks يمكنك فتح أى محرك أو ديسك لترى ما بداخله.

- يمكنك نقل الملفات من وإلى الديسك بطريقة القص والنسخ كما عرفنا.

- مساحة الـ ١,٤ المرن أو قرص المرن ١,٤ ميجابايت.

- مساحة السى دي حوالى ٧٠٠ ميجابايت مما يعنى أن السى دي أعلى فى التخزين بمراحل كما أنه لا تتأثر بالمجال المغناطيسى كالديسك الذى يتلف من المغناطيس والحرارة والأتربة والرطوبة!!

- مساحة القرص الصلب متعددة وتتغير حسب رغبة المستخدم فهناك ٨٠ جيجا و ٢٠٠ جيجا و ٣٠٠ جيجا وتزداد المساحات باستمرار.

لاحظ: وحدات التخزين الأساسية كالتالى:

١ كيلو بايت = ١٠٠٠ بايت / ١ ميجابايت = ١٠٠٠ كيلو بايت / ١ جيجابايت = ١٠٠٠ ميجابايت  
( هذه هي الوحدات الأساسية والبايت ليس أصغر الوحدات ولكنك ستتعامل معه أكثر، كما أن الرقم ١٠٠٠ غير دقيق لأنه المفروض أن يكون ١٠٢٤ ولكن استخدمناه كذلك للتسهيل فقط )

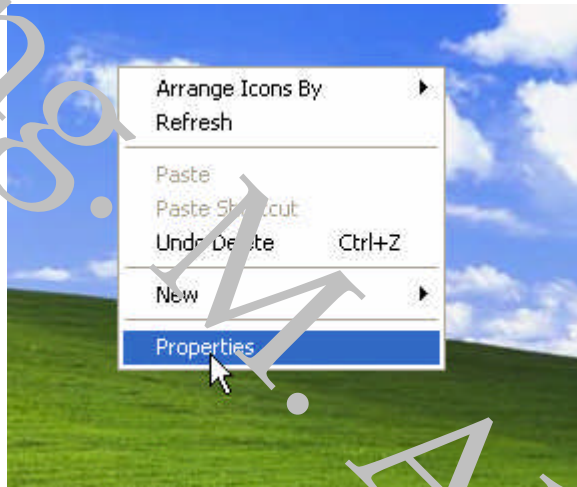
## تغيير خواص سطح المكتب

### CONTROL PANEL



و يتم ذلك من خلال الايكونة الموجودة بـ

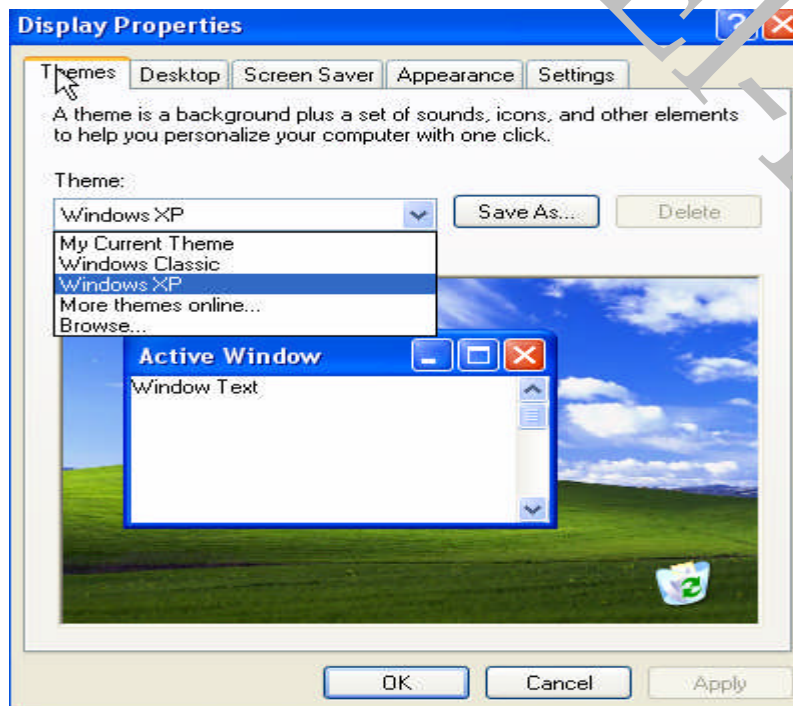
او من خلال اظهار قائمة سطح المكتب بالضغط على رز الماوس الايمن و اختيار خواص **PROPERTIES**



نتظهر لنا النافذة الحوارية التالية فيها

### 1- THEMES

ويتم من خلالها اختيار شكل سطح المكتب



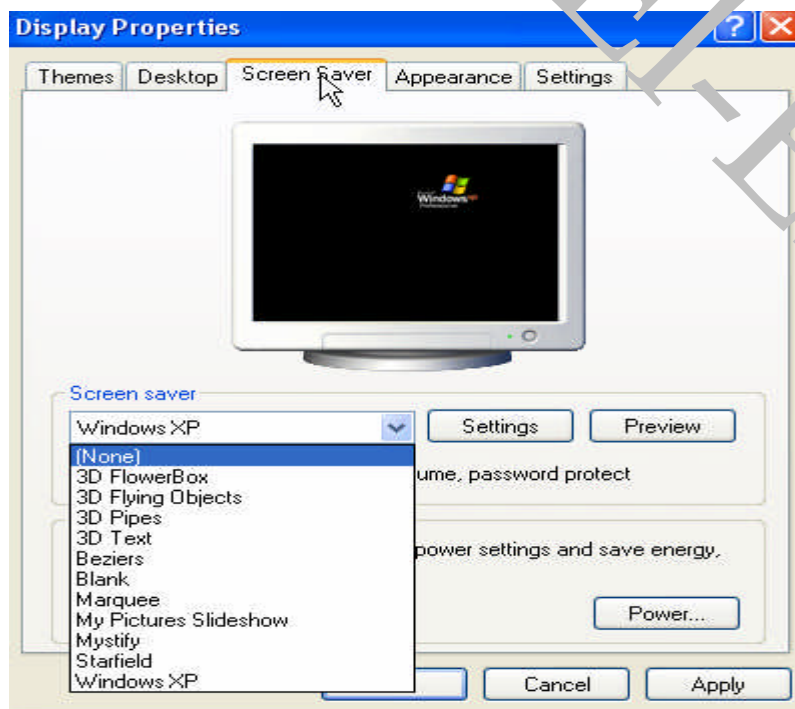
## 2- DESKTOP

و يتم من خلالها اختيار صورة خلفية سطح المكتب



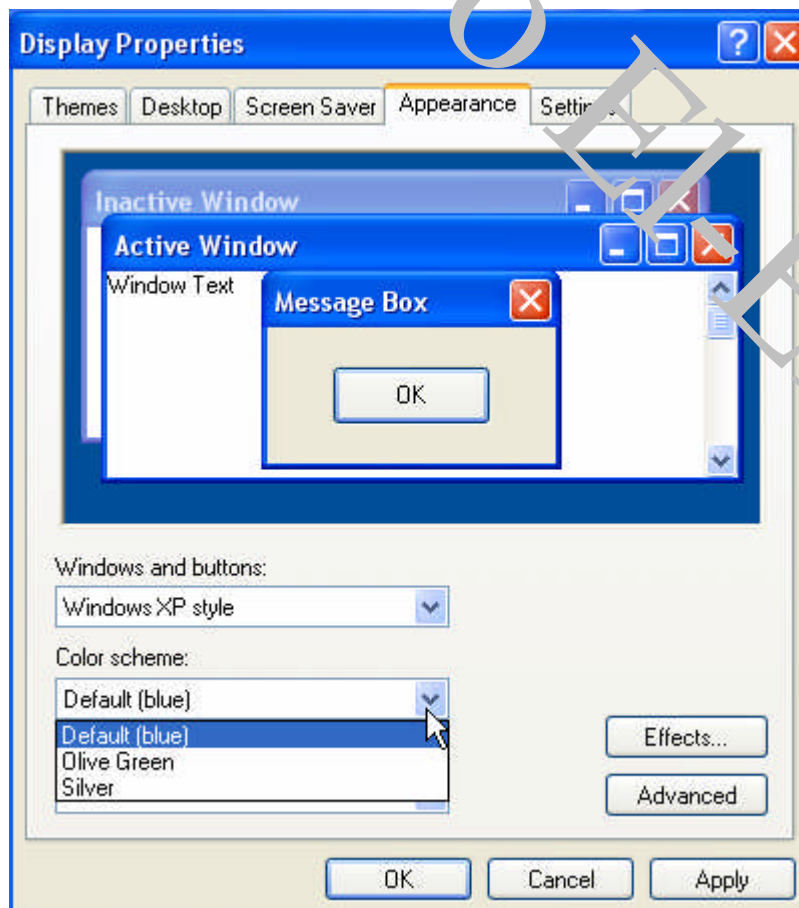
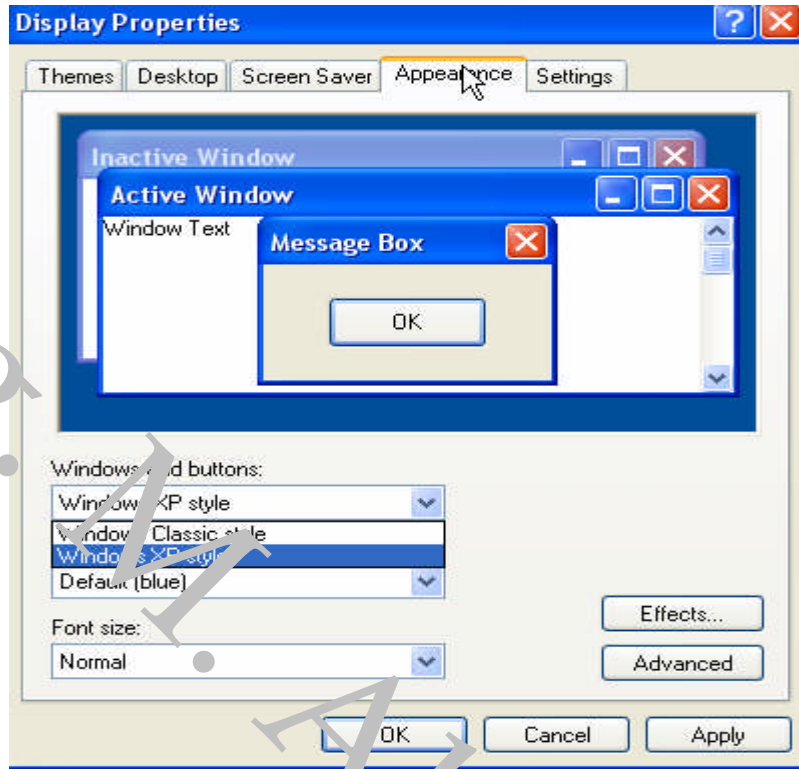
## 3 – SCREEN SAVER

ويتم من خلالها اختيار اشكال رسومية تكون حافظة للشاشة ان لم يتم التعامل مع الجهاز لفترة تحدد من قبل المستخدم



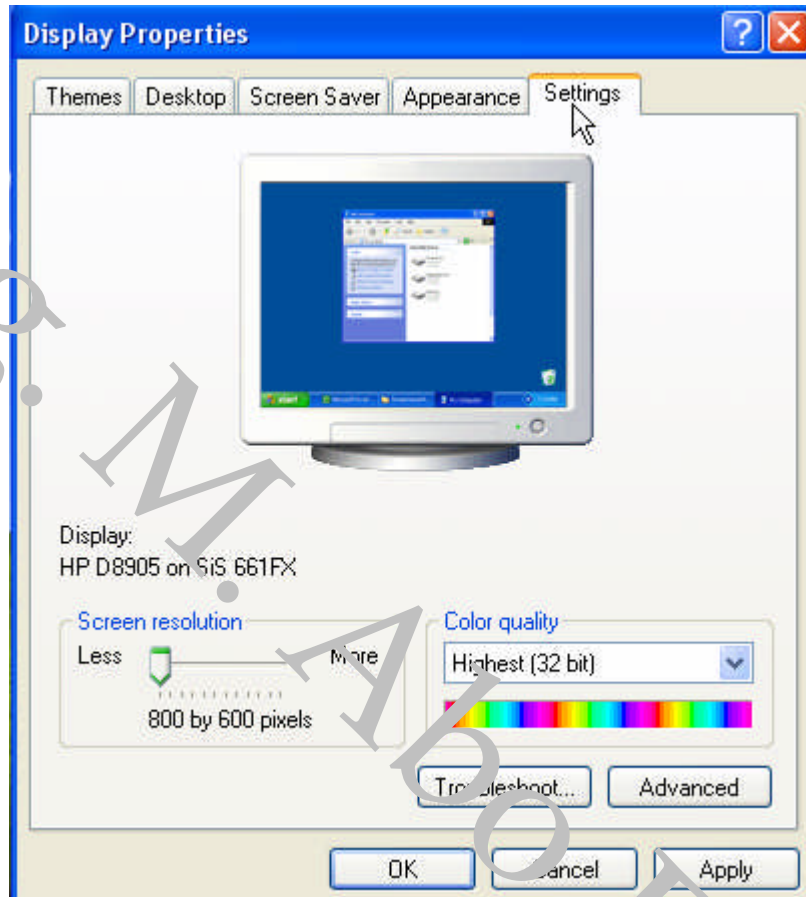
## 4 – APPEARANCE

ويتم منها اختيار شكل و لون نوافذ الويندوز



## 5 – DISPLAY

ويتم فيها اختيار دقة عرض الشاشة و ذلك لتشغيل برامج معينة تتطلب لعملها دقة عرض خاصة





## الامتداد extension

وهو عبارة عن 3 حروف تكون تابعة لاسم الملف و تميزة عن باقي الملفات ومن الممكن تمييز نوع الملف من خلال امتدادة لان كل امتداد يكون له شكل معين لا يكونه الملف التابع له مثلا

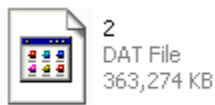
اسم الملف	نوع الملف	الامتداد	شكل الملف تبع الامتداد
Mohamed.avi	فلم	AVI	
Mohamed.bmp	صورة	BMP	
Mohamed.doc	وثيقة	DOC	
Mohamed.mp3	صوت	MP3	
Mohamed.txt	ورقة كتابية	TXT	
Mohamed.zip	ملف مضغوط	ZIP/RAR	
Mohamed.wmv	فيلم	WMV	

نلاحظ انه يمكن تسمية عدد من الملفات بنفس الاسم ولكن الاختلاف يكون في نوع الملف و المعروف بالامتداد

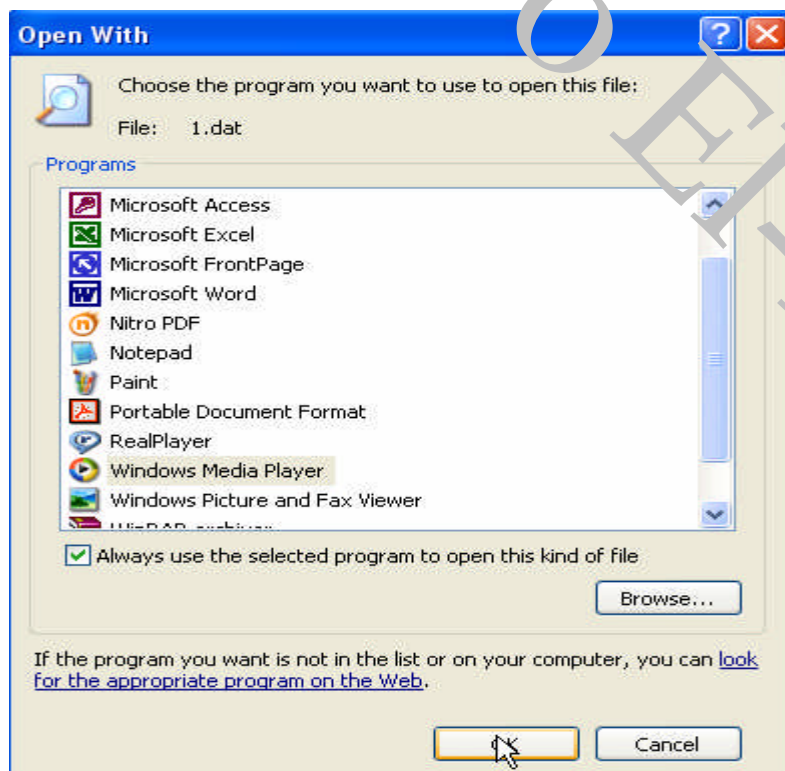
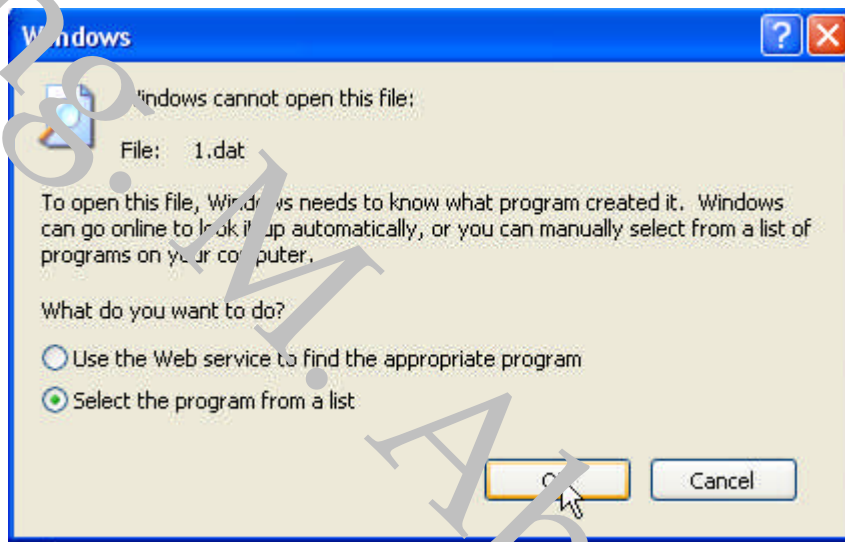
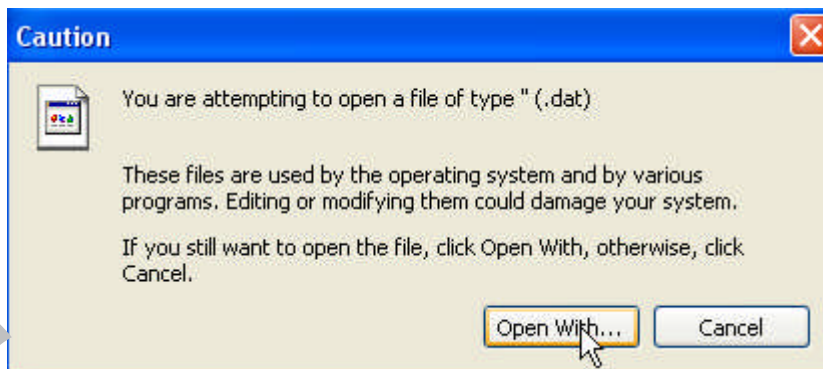
اعتقد اني قد استطعت توصيل معنى الامتداد اليكم . ولكن نجد بعض الملفات التي لاتنتمى الى اى شكل من هذه الاشكال و عادة تاخذ الشكل و معنى ذلك ان الويندوز لا يستطيع ان يفتح هذا الملف او انه لا يفهم اى برنامج

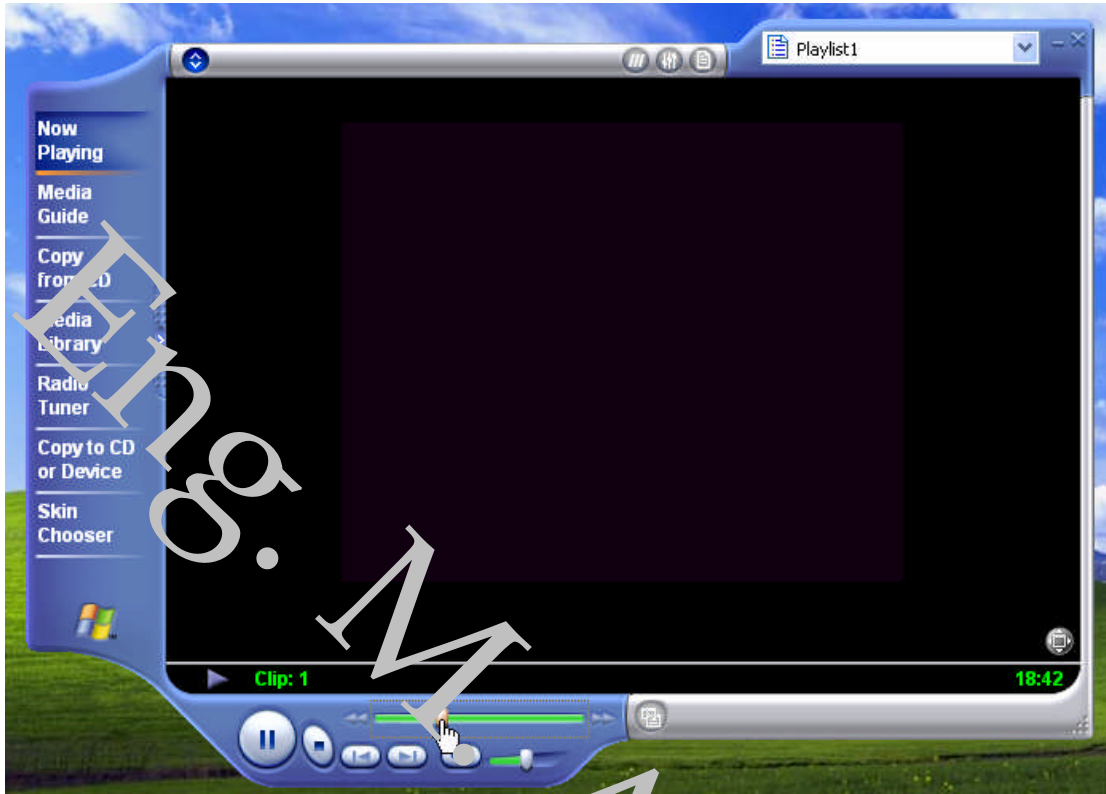
موجود يستطيع من خلاله تشغيل الملف الذي اسمه 2 و امتدادة dat اي الملف 2.dat

ولكن يجب ان تعلم انت او لا ان الملف هذا هو ملف من ملفات الملتيميديا اي يمكن ان يكون فيلم و الافلام عادة تعمل مع برنامج Windows Media Player



## كيف و ذلك باتباع الخطوات التالية:





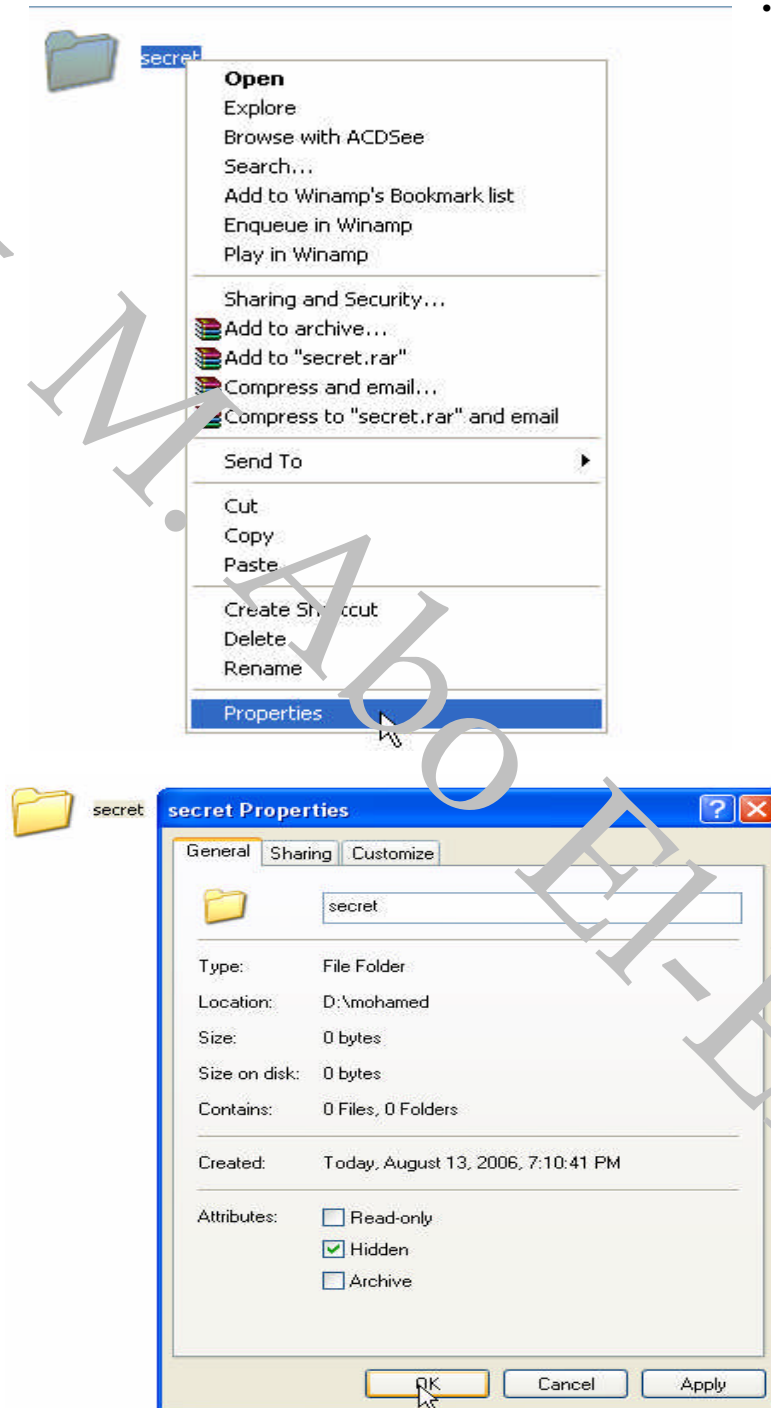
وبذلك يتم تشغيل الملف و نلاحظ ان ذلك تغيير ايقونة البرنامج الى الشكل التالي



وهكذا يتم تشغيل هذا الملف المجهول مع برنامج Windows Media Player  
دائم دون تدخل من مستخدم الويندوز

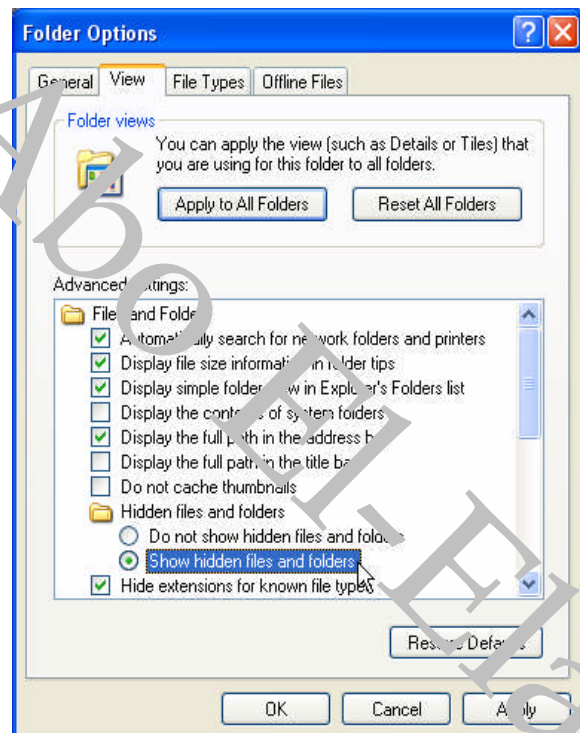
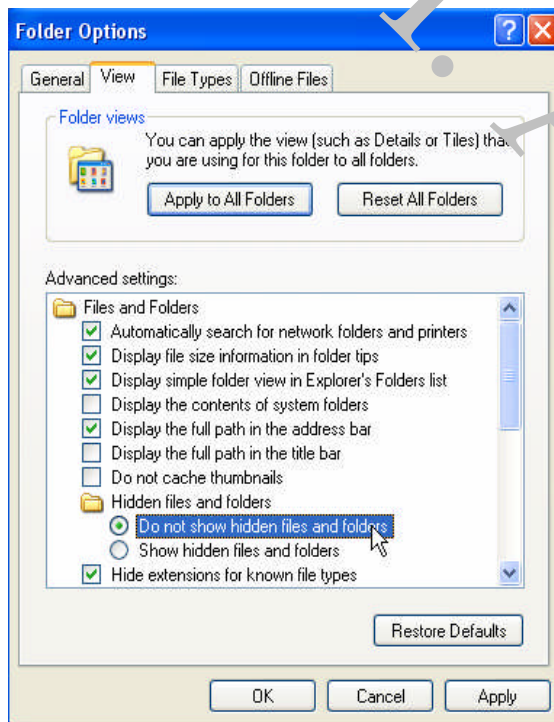
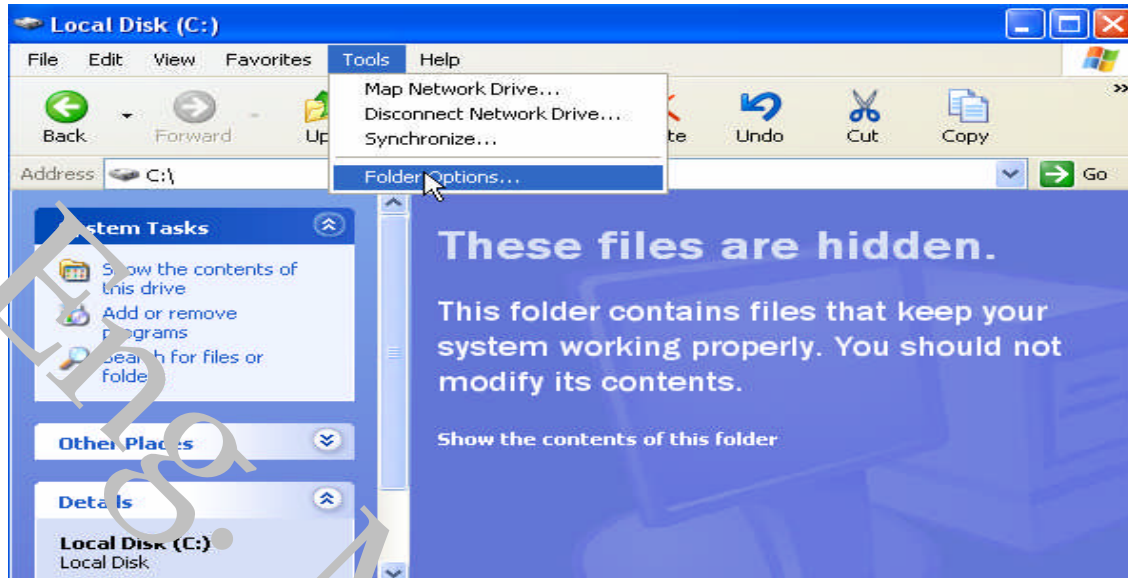
## إخفاء و إظهار الملفات :

نفرض ان هناك folder معين سوف نقوم بإخفائه عن عيون المتطفلين وذلك  
باتباع التالي  
ال folder المراد إخفائه هو secret و الموجود في محرك الأقراص D و هو  
داخل folder اسمة mohamed  
الخطوات :



نلاحظ ان ال folder قد اختفى من الشاشة

ولاظهاره مرة اخرى يتم عمل التالي



الإخفاء

الاطهار

نلاحظ ان لون ال folder قد تغير وهذا دليل على انه مخفي



مخفي



ظاهر

## ساخر الويندوز Windows Wizard:

بالطبع هذه الترجمة حرفيه، ولكن كلمة Wizard تعنى مجموعة من الصفحات التى تجدها أمامك عند تثبيت برنامج جديد أو عند تركيب كاميرا ويب أو جزء جديد للجهاز. تتميز هذه الصفحات بوجود الكلمة Next أو التالى حيث على حسب ما تقرأ تقوم بالضغط على Next لمتابعة التثبيت.

### كيفية تثبيت برنامج على الجهاز:

كلمة تثبيت Install تعنى أننا نخرج البرنامج من صورته المدمجة ويتم تثبيت ملفاته فى أماكن معينة فى نظام التشغيل. هناك نوعان من البرامج ، برنامج يعمل مباشرة وآخر يحتاج إلى تثبيت وهو النوع الأكثر شيوعاً.

**الطريقة:** هى اختيار ملف بامتداد exe ( اختصار Executable ) وعادة يسمى Setup or Install وله شكل الأيقونة التالى:



ولكن فى الحالة العادية كيف تعرف أن الأيقونة ملف تنفيذى أو exe بدون تعب؟ عن طريق شريط الحالة Status Bar فى النافذة (راجع صورة ٢) عندما تختار الأيقونة فانظر إلى شريط الحالة وستجد كلمة Application ومعناه أنه ملف تنفيذى أما إذا وجدت كلمة Icon فمعناه أنها أيقونة عادية.

### مثال: تثبيت برنامج Jet-Audio:

هذا البرنامج لتشغيل الملفات الصوتية وسنرى الشكل البدائى لتثبيت البرنامج كما فى الصورة التالية:



صورة (٨)



\* عند تشغيل ملف التثبيت فى برنامج Jet-Audio تظهر لنا شاشة الترحيب كما بالشكل المقابل.  
\* بعدها نوافق على شروط البرنامج ونضغط next كلما نجهدا.

\* عندما ينزل البرنامج سنجده فى قائمة Start فى قسم البرامج وستجد أيقونة له على سطح المكتب.

\*\*

عن طريق الأيقونة Add/Remove programs الموجودة داخل لوحة التحكم Control Panel

- هذا يدفعنا للتعرف على لوحة التحكم، وتصل إليها عن طريق قائمة ابدأ وبعدها Settings وتحتوى على الآتى:

 Add/Remove Programs	تستخدم عند إضافة أو إزالة برامج من الكمبيوتر.
 Date/Time	لتعديل الوقت والتاريخ بالكمبيوتر.

 Display	هى نفسها خصائص سطح المكتب ومنها نعدل الخلفية وشاشة التوقف ... الخ
 Folder Options	هى نفسها خصائص المجلدات والملفات ونحصل عليها أيضا من قائمة tools .
 Fonts	تحتوى على خطوط الجهاز ومنها يمكن إضافة الخطوط المختلفة أو إزالتها.
 Keyboard	تحتوى على خصائص لوحة المفاتيح واللغات المثبتة على الكمبيوتر.
 Mouse	بها خصائص الماوس مثل سرعة السهم وأشكال المؤشرات .. الخ
 Power Options	هى نفسها التى تحدد الوقت الذى تفصل فيه الكهرباء عن الشاشة أو القرص الصلب.
 Regional Settings	تعديل أنماط الوقت والتاريخ (هجري - ميلادى) واسم البلد التى يعمل بها الكمبيوتر.
 Sounds and Multimedia	منها يتم تعديل أصوات بداية الويندوز ونهايته وظهور السماعه على شريط المهام.
 Taskbar and Start Menu	هى نفسها خصائص قائمة ابدأ، ومنها يمكنك إخفاء شريط المهام والساعة.

- إذا أردت تعريف ماسح ضوئى Scanner أو كاميرا ويب أو أى مكون آخر يفضل استخدام السى دى المرفق مع الجهاز لأنه يحتوى على البرنامج الذى سيشغله وهذا أفضل من طريقة Add new Harware الموجودة فى لوحة التحكم.

**ألف مبروك** بكده نقدر نقول أن معظم اللمحات فى هذا الويندوز انتهت فى هذا المستوى ولكن يبقى معرفة تطبيقات الويندوز الشهيرة وكذلك الإنترنت، وسنبدأ الآن بالتطبيقات الشهيرة.

**(١) برنامج الرسام Paint:**

تجده في قائمة ابدأ << البرامج Programs << الملحقة Accessories << الرسام Paint. وظيفة هذا البرنامج هو الرسم (ولكنه برنامج متخلف جدا في عصرنا الحالي) ونصيحتي يمكنك استخدامه في حالة إن أردت أخذ لقطة Screen shot من برنامج (أو من شغل بتعمله) بالضغط على الزر print screen بلوحة المفاتيح وبعدها تفتح برنامج الرسام ثم تضغط على Ctrl + V بلوحة المفاتيح أيضا .. بعدها تفتح قائمة ملف File ثم اختار من هذه القائمة "حفظ" Save بعدها تحدد المكان الذي ستحفظه.

**(٢) الآلة الحاسبة Calculator:**

تجدها في قائمة ابدأ << البرامج Programs << الملحقة Accessories << Calculator. طبعا وظيفتها معروفة وهي الحسابات، ولكن طريقة أخرى لفتحها من قائمة ابدأ << اختر تشغيل Run ثم اكتب الأمر الآتي calc وبعدها اضغط ok وسترى الآلة الحاسبة.

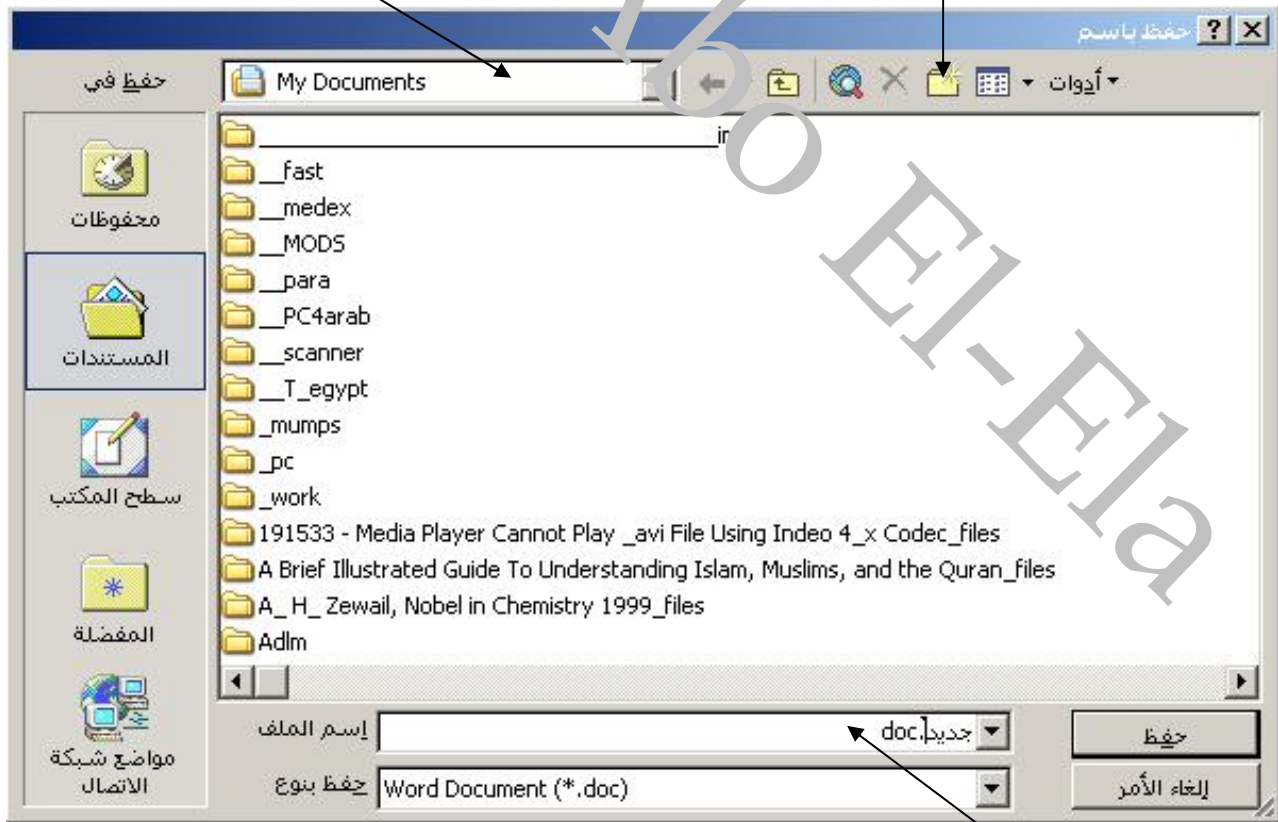
(٤) برنامجي النوتباد (المفكرة) Notepad والكتابة Write موجودان أيضا في البرامج الملحقة وينصحان للكتابة بشكل عام ولكن إمكانياتهم ضعيفة جدا.

**(٣) برنامج مايكروسوفت وورد Microsoft Word:**

أشهر البرامج المختصة بتحرير النصوص لذا فلا يأتي مع الويندوز بل به برنامج مستقل وغير مجاني أيضا، وباختصار هذا البرنامج الرائع له دورات متخصصة لشرح إمكانياته التي تفوق إمكانيات البرامج الأخرى، ولكن بفرض أنك كتب كلاما وتود حفظه فهذه الطريقة ستتبعها في أي برنامج فلاحظ الآتي:  
- من قائمة ملف << اختر "حفظ" وستظهر الصورة الآتية رقم (٩)

المكان الذي سيتم حفظ الملف فيه

انشاء مجلد جديد



صورة (٩)

اسم الملف الذي تريد حفظه



# الإنترنت INTERNET



Google™

msn®



YAHOO!®

## الإنترنت Internet

الإنترنت هي اختصار للكلمتين International Net ومنها أصبحت تسمى Internet وهي عبارة عن شبكة ضخمة تربط بين الملايين من الكمبيوترات .. والمواقع التي تراها على الإنترنت ما هي إلا مجرد صفحات يتم تخزينها على أجهزة كمبيوتر ضخمة تسمى السيرفرات Servers وهي أجهزة ضخمة فعلا وتعمل لمدته سنوات دون توقف أو فصل للتيار الكهربى إلا فى بعض حالات الصيانة.

### ما فائدة الإنترنت بالنسبة لنا؟

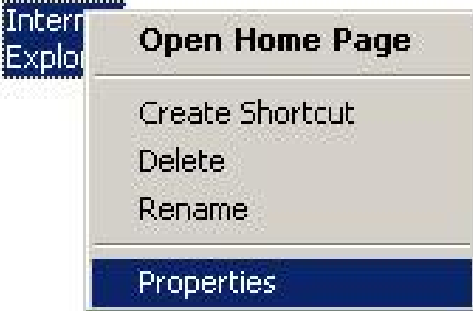
الإجابة تتشابه مع فائدة الكمبيوتر، فعلى حسب المجال تكون الفائدة ولكن بشكل عام هناك أشياء مشتركة وعامة فمثلا هناك البريد الإلكتروني لإرسال واستقبال الرسائل، ومحركات البحث التي تقوم بالبحث عن موضوع معين من خلالها، وبرامج المحادثة ويمكنك استخدامها فى التعليم بتوجيه أسئلة مباشرة إلى متخصصين .. وغيرها

والآن تود معرفة كيفية عمل اتصال بالإنترنت؟ ببساطة يمكنك عن طريق الخطوات التالية:

- اذهب إلى لوحة التحكم ثم اختار Network Connections.
- اختر New connection Wizard.
- لاحظ أن نوع الاتصال هو Dial up، اكتب اسم الشركة التي ستستعمل رقمها ثم Next.
- اكتب رقم الشركة (مثال: ٠٧٧٧٥٧٥٧) ثم اضغط Next.

وهناك حل أسهل عن طريق التوجه إلى شاشة سطح المكتب ثم الضغط بالزر الأيمن للماوس على أيقونة برنامج "إنترنت إكسبلورر" Internet Explorer كما بالشكل التالي (صورة ١٠):

ثم اختر خصائص Properties << ثم اختر التاب Connections << ثم أكمل الخطوات السابقة بإضافة رقم واسم الشركة التي تريدها.



صورة (١٠)

لاحظ: هناك أنواع من الإتصالات بالإنترنت فالنوع المنتشر بين الأفراد العاديين هو Dial Up وهو بطى جدا بالنسبة للطرق الأخرى الأكثر سرعة وتكلفة فى وقت واحد مثل نظام الأقمار الصناعية Satellite ونظام DSL (Digital Subscriber Line) ويستخدمان بشكل أكبر فى الشركات ومقاهى الإنترنت.

بعد عمل هذا الاتصال، افتح أيقونة إنترنت إكسبلورر لتجد مربع حوار يسألك هل يتصل بالإنترنت أم يظل بدون اتصال.

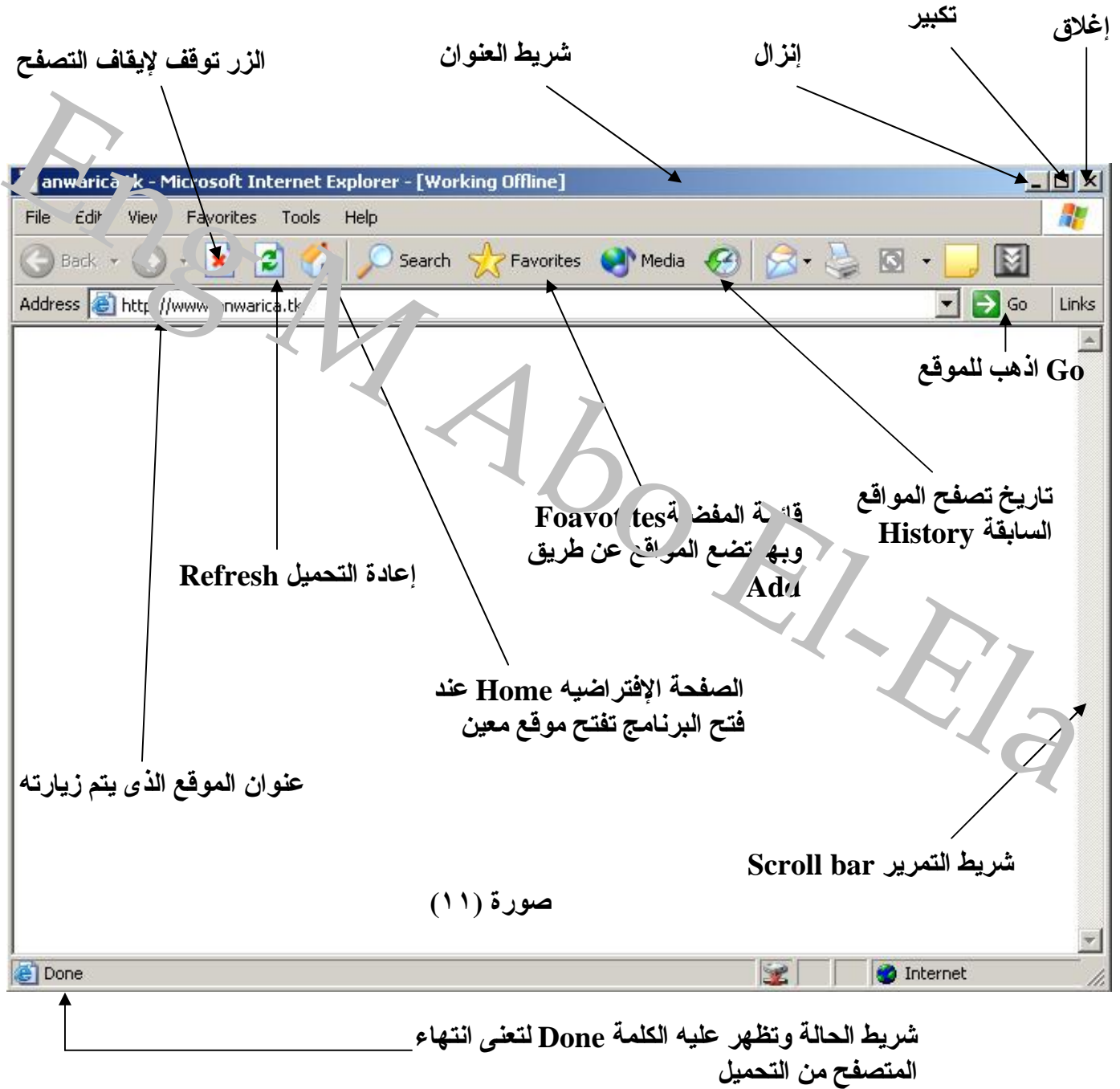
فى هذه الحالة إذا أردت أن تتصل، فاضغط على اتصال أو Connect.

ستسمع أصوات من المودم فى الكمبيوتر ومعناها أن الكمبيوتر يتصل بالإنترنت، طبعا يجب توصيل خط تليفون بالكمبيوتر قبل دخول الإنترنت، لأن الإشارات الكهربائية تنقل من الإنترنت إلى الكمبيوتر والعكس عن طريق خط التليفون.

الآن يجب أن نتعرف على مكونات نافذة إنترنت إكسبلورر أو مستكشف الإنترنت.

برنامج إنترنت إكسبلورار (مستكشف الإنترنت) **Internet Explorer**: هذا البرنامج يأتي مع الويندوز ووظيفته تصفح الإنترنت بمعنى فتح المواقع والتعامل معها، بالطبع وظيفة هذا البرنامج هي كوسيط ما بين الإنترنت والشخص مستخدم الكمبيوتر .. كما أنه ليس البرنامج الوحيد الذي يقوم بهذه الوظيفة إلا أنه أكثرها انتشاراً وأفضلها في رأي الشخصى .. ستجد أنواع أخرى من متصفحات الإنترنت **Browsers** غير هذا البرنامج مثل: نتسكيب **Netscape** وموزيلا **Mozilla** وأوبرا **Opera** وغيرها من المتصفحات الشهيرة والتي تعمل أساساً على نظم تشغيل أخرى غير الويندوز.

- نترككم الآن للتعرف على شكل برنامج إنترنت إكسبلورار فى الصورة التالية رقم (١١).



- الشكل السابق لناذة البرنامج وبها كل مكونات أى نافذة ويندوز سابقة كما رأينا ولكن بعض الفروقات يجب شرحها، فتابع هذه الصورة وتابع الآتى:

- الزر إيقاف Stop: عند الضغط عليه يوقف تحميل الموقع المطلوب.
- الزر إعادة التحميل Refresh: يقوم بإعادة تحميل الموقع لتراه من جديد.
- زر الصفحة الافتراضية Home: وعند الضغط عليه يقوم بفتح صفحة من موقع معين كل مرة تدخل فيها الإنترنت، ويمكنك تغيير هذه الصفحة من خصائص إنترنت إكسبلورر (راجع الصورة ١٠) وستجد كلمة العنوان Address << من هناك يمكنك كتابة الموقع الذى تريد.
- المفضلة Favorites: هذا مكان تضيف إليه المواقع التى تفضل زيارتها ويمكنك إضافة ما تريد عن طريق كلمة إضافة Add.
- التاريخ History: يحتوى على أسماء المواقع التى زرتها من قبل ونحتاج إليه إذا أردنا العودة إلى موقع معين قد نسينا اسمه مثلاً.
- شريط العنوان Address: هذا الشريط مهم جدا فى البرنامج لأنك ستكتب فيه اسم الموقع الذى تريد أن تتصفحه، والموقع عبارة عن عدة صفحات وكل موقع له صفحة رئيسية Homepage من خلالها تتابع إلى بقية الصفحات، المهم علينا معرفة الأجزاء الرئيسية لأي موقع والقاعدة العامة للمواقع، فاعلم أن عنوان الموقع الذى تكتبه اسمه يو آر إل أو إيرل URL وهى اختصار Uniform Resource Locator. وأى إيرل تكون من الأجزاء التالية << مثال موقع طريق الإسلام:

<http://www.islamway.com>

أحد البروتوكولات المخصصة للدخول على المواقع

الدومين Domain ويتكون على الأقل من جزئين مفصولين بنقطة

ومعنى www هو اختصار لـ World Wide Web.

- عندما تكتب الموقع تضغط على الزر Enter فى لوحة المفاتيح أو تضغط بالفأرة على GO كما فى الصورة (١١)

<http://masrawy.com>

[www.masrawy.com](http://www.masrawy.com)

- لاحظ أن بعض المواقع لا يجب أن تكتب www مثل
- ويمكنك الاستغناء عن http ليكون الموقع كالتالى

- يمكنك أن تكتب موقع طريق الإسلام فى المثال السابق هكذا: [www.islamway.com](http://www.islamway.com) بل ويمكنك فى برنامج إنترنت إكسبلورر أن تكتب [islamway](http://www.islamway.com) ثم تضغط **Ctrl + Enter** فى لوحة المفاتيح وعندها سينحول الاسم تلقائياً إلى [www.islamway.com](http://www.islamway.com) ولكن هذا يستخدم مع مواقع الدوت كوم فقط.

مواقع دوت كوم .com؟ ما معنى هذا؟ ولماذا هناك مواقع دوت كوم ودوت نت .. الخ، الفكرة بسيطة لأن كل عنوان لموقع ينتهى بحروف تدل على قيمة معينة وإليك هذا الجدول للتوضيح:

معناه أن الموقع تجارى اختصار Commercial	com
اختصار Network	net
اختصار education أى للتعليم	edu
اختصار Government أى موقع حكومى	gov

اختصار Organization وتعنى منظمة لا تهدف للربح	org
اختصار Information وأن الموقع يقدم معلومات	info
اختصار لاسم بلد Egypt وهى مصر	eg
اختصار آخر لاسم بلد وهى أستراليا Australia	au

هذه الاختصارات لا تدل بشكل أساسى على فكرة محتويات الموقع بمعنى أننى يمكننى إنشاء موقع دوت كوم ولا يكون تجاريا ولا يهدف للربح.

### محركات البحث Search Engines:

هذا المصطلح هام جدا إذا أردت أن تبحث عن معلومات على الإنترنت .. كى تجمع معلومات لتنفيذ رسالة رسمية أو لتتعلم شيئا، فعليك أن تدخل أحد محركات البحث وتبحث من خلالها. حسنا ماهى محركات البحث !!! إنها مواقع متخصصة فى تخزين المواقع فى فهراس، وعندما تود أن تعرف موضوعا معين فكل ما عليك هو أن تدخل أحد هذه المواقع وتكتب ما تريد وسيقوم الموقع بالبحث فى قاعدة بياناته ويعطيك عددا من المواقع التى تطلبها.

- لاحظ: لا يمكن لأى محرك بحث أن يحتوى على جميع أسماء المواقع بداخله ولكن بالبلاى شطارة فى أن موقع البحث يضيف مواقع أكثر.

أهم محركات البحث هى: [www.google.com](http://www.google.com), [www.yahoo.com](http://www.yahoo.com), [www.altavista.com](http://www.altavista.com), [www.alltheweb.com](http://www.alltheweb.com)

وسنعطى اشارة لأن موقع جوجل Google هو أفضلها وأسرعها وأكثرها استيعابا للمواقع ويليهياهو Yahoo وبقية محركات البحث الآن أصبحت شبه تابعة لياهو لعمل تكتلات ضد موقع جوجل لأنه يكاد يسيطر إن لم يكن قد سيطر بالفعل.

\* اكتب فى المتصفح العنوان الآتى [www.google.com](http://www.google.com) وسترى الشكل التالى:



صورة (١٢)

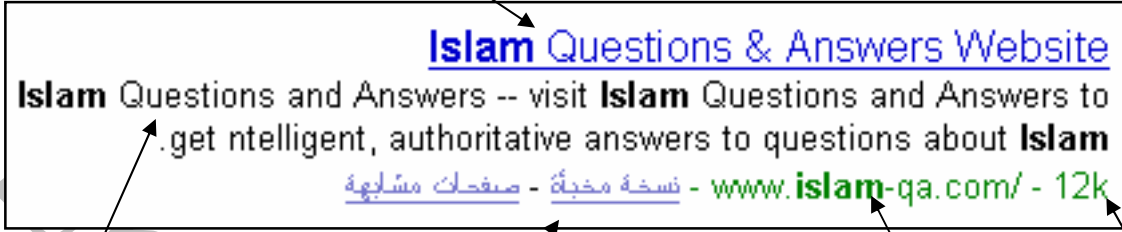
لو ضغطت هنا فسيتم البحث فى المواقع العربية فقط

بعدها تكتب ما أردت، اضغط هنا لبدأ البحث

هنا تكتب ما تريد أن تبحث عنه

ببساطة إن أردت أن تبحث عن كلمة إسلام **Islam** كدليل على المواقع الإسلامية، ثم ضغطت على بحث، ستظهر أمامك عدة نتائج وقد اخترت أحد هذه النتائج لترها (انظر الصورة الآتية رقم ١٣)

عنوان الموقع باللون الأزرق للتوضيح Title



صورة (١٣)

مساحة الصفحة التخزينية

السطور التي

تحتوي على الكلمة

التي بحثت عنها

نسخة مخبأة تعني **Cached** أي أنك لو ضغطت ستجد

نسخة من هذه الصفحة مخزنة على كمبيوتر شركة

جوجل وقد لا تتشابه مع آخر تحديث للموقع

عنوان الصفحة ولكنه بمعنى المسار

أو Address

- من هذه الصورة، تصل إلى أحد المواقع التي تحتوي على الكلمة التي بحثت عنها، كما يمكنك البحث عن جملة معينة ولكن إذا أردت أن تبحث عن جملة بالكامل فعليك أن تضع علامتي التنصيص هاتين "" ، مثال: "المواقع الإسلامية" وتجد أنني وضعت كلمتي المواقع الإسلامية بين علامتي تنصيص ليبحث الموقع عنها بالكامل، هناك قسم في الموقع للبحث المتقدم أو **Advanced** ويحتوي على خيارات عديدة للدقة في البحث وحصص النتائج.

- بقية مواقع البحث تتشابه مع جوجل في طريقة البحث ولولا أنني أخاف من أن تعتبرني عميل لدى جوجل لكنت أكثر في شرح مميزات هذا الموقع ولكن كإضافة للصورة رقم (١٢) فقد تجد كلمة (ضربة حظ) فما معناها؟ تعني أنك بعد أن تكتب الكلام الذي أردت البحث عنه ثم الضغط على ضربة الحظ فإن جوجل سيفتح أحد المواقع التي تحتوي على هذه الكلمة عشوائياً (بالبدى: يعنى على البركة كده وأنت وحظك).

أعتقد أننا قد إنتهينا من معرفة كيفية البحث في الويب **web** يعنى الإنترنت أيضا، والآن ماذا عن البريد الإلكتروني أو الإيميل **Email**؟

### البريد الإلكتروني **Email**:

هو خدمة تقدم مجانا أو بمبلغ مالى ولكن بمميزات أكثر وفكرتها أن يكون لديك حساب بريدى **account** على أحد المواقع الشهيرة لتقديم هذه الخدمة مثل الياهو **Yahoo** والهوتميل **Hotmail** ومن خلال هذا الحساب البريدى يمكن لأصدقائك إرسال الرسائل وكروت هدايا وكذلك بالنسبة لك يمكنك أن ترسل إليهم أيضا.

لا أريد شرح كيفية عمل بريد ولكن يكفى أن تجد كلمة **Signup** وتعنى أن تسجل اسم لبريدك وبعدها تتابع ما تقرأه كما هو الحال فى **Windows Wizard** حتى تصل فى النهاية إلى تكوين البريد. وهناك أساسيات لا بد من معرفتها حول البريد الإلكتروني وهى:

- عنوان الإيميل يجب أن يحتوي على الرمز الآتى وهو **@** وينطق آت **At** وهو فاصل بين اسم بريدك وبين الشركة التي تقدم لك هذه الخدمة. مثال: **kokomarinah@hotmail.com** وهنا اسم البريد **kokomarinah** والشركة التي قدمت الخدمة هي **hotmail**.

كما هناك العديد من الشركات التي تقدم خدمة البريد الالكتروني بالمجان و منها شركات

Name	Web address	Email
Yahoo	Yahoo.com	<a href="mailto:kokomarinah@yahoo.com">kokomarinah@yahoo.com</a>
Hotmail	Hotmail.com	<a href="mailto:kokomarinah@hotmail.com">kokomarinah@hotmail.com</a>
Google	Google.com	<a href="mailto:kokomarinah@gmail.com">kokomarinah@gmail.com</a>

### Chat برامج المحادثة

وهي برامج كثيرة ومتعددة و هي تتيح الاتصال بين الاشخاص عن طريق الكمبيوتر و خدمة الانترنت او الشبكة الداخلية و طبعا نجد برامج للمحادثة الكتابية او الصوتية او عن طريق الكاميرا ومن اشهر برامج الشات

- 1- Msn Messenger
- 2- Yahoo Messenger
- 3- Paltalk Messenger
- 4- Skype Messenger
- 5- Google Messenger
- 6- Eeyball Messenger
- 7-Camfrog video chat messenger

وطبعا منهم المجاني الكامل او بالاشتراك لكي تتمتع بكل المميزات كاملة للبرنامج

## اختصارات من لوحة المفاتيح

هذه بعض الاختصارات تساعدك على إنجاز الكثير في وقت قليل، وعليك أن تعرف أن الزر الأتي على لوحة المفاتيح يعنى زر الويندوز وشكله **W** واسمه Win Key، وهو وحده يفتح قائمة ابدأ.

الوظيفة	أزرار لوحة المفاتيح
لإغلاق أى برنامج وإغلاق الكمبيوتر أيضا.	Alt + F4
للتنقل بين النوافذ المختلفة.	Alt + Tab
إظهار جميع العمليات التي تتم على الكمبيوتر في هذا الوقت ومنها يمكنك إيقاف أحد هذه العمليات وفي حالة إذا توقف الجهاز عن العمل (الجهاز هنج).	Ctrl + Alt + Delete
لإلغاء الملف الذي تريده من الجهاز نهائيا وبشكل مباشر.	Shift + Delete
تحديد (اختيار) جميع الملفات أو كل النص.	Ctrl + A
قص ملف أو نص محدد.	Ctrl + X
نسخ ملف أو نص محدد.	Ctrl + C
لصق ملف أو نص محدد.	Ctrl + V
التراجع في آخر عملية ( لا تعمل في حالة إلغاء ملف وتريد عودته )	Ctrl + Z
إنزال جميع النوافذ لأسفل في شريط المهام. (تغطيس النوافذ المفتوحة)	Ctrl + M
حفظ الملف الذي تعمل عليه بطريقة سريعة.	Ctrl + S
إغلاق صفحة معينة داخل برنامج وليس البرنامج كله.	Ctrl + W
طباعة ملف أو نص على الطابعة Printer.	Ctrl + P
فتح قسم التشغيل Run في قائمة ابدأ.	Win Key + R
فتح My computer وإظهار المجلدات.	Win Key + E
البحث عن ملف أو مجلد.	Win Key + F



## الخاتمة

ارجو ان اكون قد وفقت فى شرح الاساسيات فى نسخة مايكروسفت ويندوز اكس بى **Microsoft Windows XP** وان لم يكن الشرح كامل او وافى لجميع الوجودة فعلى الاقل اكون قد قدمت خطوة نحو تعلم ويندوز اكس بى ولكن ليس كل خبرة المرء من القراءة ولكن الممارسة و التطبيق العملى تكسب الخبرات فالكمبيوتر عامة يحتاج الى الممارسة الفعلية لتكتسب الخبرة الازمة للتعامل معه ولا يملك الكمال الا الله سبحانه وتعالى

م / محمد جابر ابو العلا

Email: kokomarinah@hotmail.com