

الوحدة الأولى

الجديد في Windows 7

- أداء أسرع وأكثر استجابة
- شريط مهام محسن ومعاينة في وضع ملء الشاشة
- أفضل على أجهزة الكمبيوتر المحمول
- قائمة الانتقال السريع
- اعثر على المزيد من الأشياء بسرعة باستخدام البحث المحسن
- طرق أسهل للتعامل مع النوافذ
- إدارة أفضل للجهاز
- مجموعة المشاركة المنزلية لـ Windows
- حزم متميزة تظهر أسلوبك الخاص
- التحكم في المشاكل
- مشاركة الموسيقى والفيديو
- تقديم تنقية اللمس لـ Windows
- دعم أفضل للكمبيوتر اللوحي

فيما يلي نظرة حول بعض المزايا الجديدة في Windows 7 لمزيد من المعلومات حول المزايا الجديدة، انتقل إلى ما الجديد في Windows 7 على موقع Windows على ويب.

أداء أسرع وأكثر استجابة

لا أحد يحب الانتظار. لذا ركزنا على الأساسيات التي يمكن أن تؤثر على سرعة الكمبيوتر الخاص بك. بدء تشغيل Windows 7 وإيقاف تشغيله والتنشيط من حالة السكون والاستجابة الأسرع.

شريط مهام محسن ومعاينة في وضع ملء الشاشة

يمكنك استخدام شريط المهام الموجود أسفل الشاشة للتبديل بين البرامج المفتوحة. يمكنك في Windows 7 تعيين ترتيب رموز شريط المهام وستبقى في هذا الترتيب. والرموز أكبر أيضًا. إذا قمت بالإشارة إلى أحد الرموز، سترى إصدار صغير لمعاينة الصفحة أو البرنامج. إذا قمت بالإشارة إلى هذه المعاينة، سترى معاينة في وضع ملء الشاشة. لفتح برنامج أو ملف، انقر فوق الرمز أو إحدى المعاينات.

أفضل على أجهزة الكمبيوتر المحمول

يساعدك Windows 7 على مد فترة عمر بطارية الكمبيوتر المحمول باستخدام مزايا توفير الطاقة، والتي تتضمن تعميم شاشة العرض في حالة عدم استخدام الكمبيوتر لفترة. ومن المزايا الأخرى الخاصة بالكمبيوتر المحمول، الطباعة الموجهة تلقائيًا، والتي يمكنها التبديل التلقائي إلى الطباعة الافتراضية عندما تنتقل من المنزل إلى المدرسة أو العمل.

قائمة الانتقال السريع

مع قوائم الانتقال السريع، يمكنك العثور بسرعة على الملفات التي عملت عليها مؤخرًا. انقر بزر الماوس الأيمن فوق رمز البرنامج الموجود على شريط المهام لرؤية قائمة تضم الملفات التي تم فتحها مؤخرًا. يمكنك أيضًا إرفاق الملفات التي تستخدمها بشكل متكرر في "قائمة الانتقال السريع". تظهر بعض "قوائم الانتقال السريع" أوامر تخص المهام الشائعة، مثل تشغيل الموسيقى أو الفيديو.

فاعلية فائقة: توفر "قوائم الانتقال السريع" وصولاً سريعًا إلى الملفات والمهام الشائعة.

اعثر على المزيد من الأشياء بسرعة باستخدام البحث المحسن

بفضل البحث المحسن، يمكنك العثور على المزيد من الأشياء في أماكن أكثر - كما يمكنك تنفيذ العديد من الأشياء بسرعة أكبر - عما كان عليه الوضع في الإصدارات السابقة من Windows. فقط قم بكتابة أحرف قليلة في مربع البحث لترى قائمة تضم العناصر ذات الصلة، مثل المستندات والصور والموسيقى والبريد الإلكتروني. ويتم تجميع نتائج البحث حسب الفئة وتحتوي على كلمات رئيسية مميزة لتسهيل البحث عنها.

عدد قليل من الأفراد يحفظون الملفات في مكان واحد. ولقد تم تصميم Windows 7 ليقوم بالبحث في المحركات الثابتة الخارجية وأجهزة الكمبيوتر الشخصية الموجودة عبر إنترنت وفي مواقع أخرى. كما يقوم أيضاً بتسريع البحث عن طريق عرض التوصيات اعتماداً على الاستعلامات السابقة. هل غرقت في النتائج؟ تستطيع عوامل التصفية الديناميكية تضيق نطاق البحث بشكل فوري حسب فئات مثل التاريخ أو نوع الملف.

طرق أسهل للتعامل مع النوافذ

يقوم Windows 7 بتسهيل طريقة عملك مع النوافذ الموجودة على سطح المكتب. فتوفر لك المزيد من الطرق المبتكرة لفتحها وإغلاقها وتغيير حجمها وترتيبها.

كما يمكنك تكبير حجم النافذة عن طريق سحب جوانبها إلى أعلى الشاشة، وإعادة النافذة إلى حجمها الأصلي عن طريق سحبها بعيداً عن أعلى الشاشة. قم بالسحب إلى أسفل النافذة للتوسيع رأسياً.

لمقارنة محتويات نافذتين، اسحب النافذتين إلى جانبيين متقابلين من الشاشة. سيتم تغيير حجم كل نافذة بحيث تملأ نصف الشاشة.

لرؤية جميع الأدوات الذكية الموجودة على سطح المكتب، اسحب الماوس إلى الركن الأيسر السفلي من سطح المكتب الخاص بك. ستتحول النوافذ المفتوحة لتصبح شفافة، وتجعل سطح مكتبك والأدوات الذكية الموجود عليه مرئية بشكل فوري. هل ترغب في تصغير جميع النوافذ المفتوحة؟ انقر واحدة فقط ويتم الأمر. إذا قمت بتحريك شريط المهام، يمكنك سحب الماوس إلى ركن مختلف من سطح المكتب لجعل النوافذ المفتوحة شفافة.

إدارة أفضل للجهاز

الأجهزة والطابعات.

فيما مضى، كان عليك الانتقال إلى أماكن مختلفة في **Windows** لإدارة أنواع مختلفة من الأجهزة. في **Windows 7**، يوجد موقع واحد "للأجهزة والطابعات" لتوصيل الطابعات والهواتف والأجهزة الأخرى وإدارتها واستخدامها. ومن هنا، يمكنك التفاعل مع الأجهزة الخاصة بك واستعراض الملفات وإدارة الإعدادات. عندما تقوم بتوصيل الأجهزة بالكمبيوتر الخاص بك، ستكون مستعدًا للعمل باستخدام عدد محدود من النقرات.

Device Stage

يساعدك **Device Stage** على إدارة الهواتف الجوالة والكاميرات والطابعات ومشغلات **MP3** والأجهزة الأخرى المتصلة بالكمبيوتر الخاص بك. عندما تقوم بتوصيل جهاز متوافق، سترى حالة الجهاز وقائمة تضم المهام الشائعة. بالإضافة إلى مشاهدة صورة لجهازك.

التقسيم المركزي: تعمل الميزة الجديدة **Device Stage** على تمييز أجهزتك المفضلة، وتسهيل معرفة حالتها وتنفيذ مهامها الشائعة.

مجموعة المشاركة المنزلية لـ Windows

تسهل عليك "مجموعة المشاركة المنزلية لـ **Windows**" عملية الاتصال بأجهزة الكمبيوتر التي تقوم بتشغيل **Windows 7** للتمكن من مشاركة الملفات والصور والموسيقى والطابعات عبر منزلك بأكمله. فأنت تختار ما يتم مشاركته مع باقي أعضاء مجموعة المشاركة المنزلية.

حزم متميزة تظهر أسلوبك الخاص

مع Windows 7، يمكنك البدع بسطح مكتب نظيف وتحديد مظهره. حيث توفر قوالب أو سمات، لتتمكن من اختيار اللون أو التنسيق.

وتتضمن الحزم الجديدة خلفيات ثرية و ١٦ لون للنوافذ ونظم للصوت وشاشات توقف. يمكنك تنزيل سمات جديدة وإنشاء مشاركتك الخاصة مع الأصدقاء والعائلة. حيث توجد طرق متعددة لإضفاء طابعك الشخصي.

حسب التصميم: تمكنك السمات الجديدة وخلفيات Windows (الموضحة) من إضفاء لمسة شخصية على سطح مكتبك.

التحكم في المشاكل

في Windows 7، يمكنك اختيار الرسائل التي ترغب في رؤيتها. يعمل مركز الصيانة على تجميع الإعلانات الخاصة بمزايا متعددة لـ Windows، بما في ذلك Windows Defender. فعندما يحتاج Windows 7 إلى اهتمامك، سترى رمز "مركز الصيانة" في منقحة الإعلام ويمكنك معرفة المزيد عن طريق النقر فوقه. ليس لديك وقت لإلقاء نظرة حول التنبيه الآن؟ سيحافظ "مركز الصيانة" على المعلومات لتتحقق منها لاحقاً.

التجميع: يساعد "مركز الصيانة" على تخفيض معدل التثنت الناتج عن الرسائل المنبثقة عن طريق تجميع إعلانات النظام.

مشاركة الموسيقى والفيديو

بعد أن تصبح صورك وملفات الفيديو والموسيقى الخاصة بك موجودة على الكمبيوتر، يكون من الطبيعي أن تشعر برغبة في مشاركتها مع أجهزة كمبيوتر أخرى في منزلك. ويقدم لك Windows 7 مزايا جديدة تتعلق بمشاركة الوسائط والدفق تجعل من الكمبيوتر الخاص بك مصدر ترفيه منزلي رائع. حيث أن "مجموعة المشاركة المنزلية" تسهل عملية مشاركة الموسيقى والصور والفيديو مع أجهزة الكمبيوتر الأخرى التي تقوم بتشغيل Windows 7.

ومع وجود الميزة الجديدة "Play to"، يمكنك تشغيل الوسائط الرقمية الخاصة بك على أجهزة أخرى موجودة في منزلك.

تقديم تقنية اللمس لـ Windows

يعتبر استخدام لوحة المفاتيح والماوس من الأدوات الرائعة لتنفيذ الكثير من المهام، ولكنها ليست دومًا أسهل طريقة للقيام بكل شيء. فإذا كان لديك شاشة تعمل باللمس، يمكنك فقط لمس شاشة الكمبيوتر الخاصة بك للحصول على طريقة أكثر مباشرةً وميلًا للطبيعة للعمل. استخدم أصابعك للتمرير والتكبير والتصغير. فوجود مساحات كبيرة حساس تجاه اللمس على القائمة "ابدأ" وشريط المهام، تجعل "تقنية اللمس لـ Windows" أسهل في الاستخدام.

دعم أفضل للكمبيوتر اللوحي

لقد تطورت "أداة التعرف على خط اليد" بشكل كبير في Windows 7. بداية من الدقة الفائقة والسرعة الهائلة، قام Windows 7 بتحسين الإدخال باستخدام القلم من عدة نواحي. حيث يمكنك إنشاء دلائل مخصصة ذات طابع شخصي للتعرف على خط اليد واستخدام لغات جديدة مدعومة في Windows 7. كما يمكنك أيضًا استخدام "لوحة إدخال العمليات الرياضية" الجديدة لكتابة التعبيرات والمعادلات الرياضية. أو، يمكنك إنشاء قائمة سريعة على Sticky Note باستخدام القلم اللوحي.

سطح المكتب و شريط المهام

١- سطح المكتب

١-١ المقصود MS Windows

١-٢ أهم مزايا النظام MS Windows

١-٣ الماوس و كيفية استخدامه

١-٤ التعامل مع إطارات ويندوز

١-٥ الواجهة الرئيسية لنظام التشغيل Windows 7

٢- شريط المهام Taskbar

٢-١ خصائص شريط المهام Taskbar

٢-٢ التبديل بين الإطارات المفتوحة

٢-٣ إضافة شريط أدوات إلى شريط المهام

1-1 المقصود MS Windows

هو عبارة عن نظام تشغيل رسومي سهل الاستخدام، يعتمد في أكثر تعامله مع الفأرة والنوافذ، وأخذ اسم **windows** للميزة التي يقدمها حيث يتم التعامل مع إي برنامج يعمل تحت بيئة **windows** داخل نافذة.



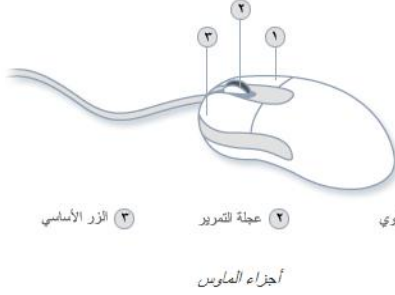
1-2 أهم مزايا النظام MS Windows

يتميز نظام التشغيل **MS Windows** عن غيره من الأنظمة الأخرى بمميزات عديدة منها ما يأتي :

- 1- سهل الاستخدام لتعامله مع النوافذ و الماوس .
- 2- متعدد المهام (بإمكانية تنفيذ عدة مهام في الوقت نفسه).
- 3- يدعم اللغة العربية ولغات أخرى.
- 4- مزود بتقنية اللمس للـ **Windows 7** (قم بتشغيل **Windows 7** على شاشة تعمل باللمس واستغن عن الحاجة إلى استخدام لوحة المفاتيح أو الماوس).
- 5- يمتلك طريقة جديدة ترفيهية وسريعة لتغيير حجم النوافذ ومقارنتها على سطح المكتب.
- 6- سهل الوصول للبرامج والتعامل معها.
- 7- السهولة التامة في التعامل والوصول إلى الانترنت .
- 8- الوصول بسرعة إلى الصور والأغاني ومواقع ويب والمستندات المفضلة.
- 9- تشغيل الوسائط على أجهزة الكمبيوتر الأخرى أو الاستريوهات أو أجهزة التلفزيون في جميع أنحاء المنزل.
- 10- يتيح حذف الملفات والمجلدات حذفاً مبدئياً ثم استرجاعها أو حذفها نهائياً.

١-٣ الماوس وكيفية استخدامه

تم تصميم النظام ويندوز ليعمل مع الماوس ،وبالرغم من أنه يمكن استخدام لوحة المفاتيح لمعظم الإجراءات في ويندوز ،فإن العديد منها يسهل تنفيذها أكثر بواسطة الماوس .



استخدام الماوس

للماوس استخدامات عدة أهمها ما يأتي :

- التعامل مع العناصر علي الشاشة
 - نقل الكائنات ، أو فتحها ، أو تغييرها ، أو التخلص منها.
 - استخدام زر الماوس الأساسي (الأيسر) لتحديد العناصر ونقلها من موضع الآخر ، بالإضافة إلى تنفيذ الكثير من المهام الأخرى المفيدة ،
 - استخدام زر الماوس الأيمن لإظهار قائمة الأوامر الشائعة التي تتغير تبعاً للعنصر الذي تم اختياره.
- الإجراءات الأساسية للماوس عند التعامل مع العناصر باستخدام النظام ويندوز :

- التأكيد **select** : هو تحريك الماوس بوضع المؤشر على أحد البنود.
- النقر **click** : وضغط زر الماوس وإفلاته بسرعة .
- النقر المزدوج **double click** : هو ضغط زر الماوس إفلاته مرتين متتاليتين بسرعة بدون فاصل زمني.
- السحب **move** : هو التأكيد علي أحد البنود ومن ضغط زر الماوس باستمرار مع تحريك الماوس.

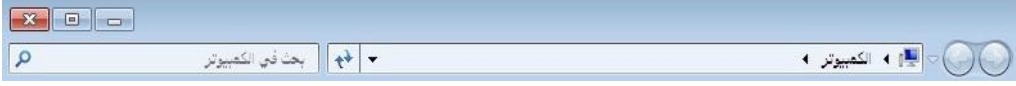


١-٤ التعامل مع إطارات ويندوز

الإطار :هو الواجهة التي تعمل بداخلها البرامج ،النموذج الاتي يوضح الشكل العام لإطارات النظام ويندوز.

1-4-1 أهم مكونات الإطار

1- شريط العنوان: هو الشريط الذي يظهر عليه اسم /مسار الإطار المفتوح، الشكل الآتي يوضح ذلك



2- زر الإغلاق: يستخدم لإغلاق الإطار المفتوح.

طرق أخرى

اضغط مفتاحي ALT & F4 معاً

3- زر التكبير والاسترجاع: يستخدم لتكبير الإطار أكبر ما يمكن أو استرجاع الإطار إلى الحجم الطبيعي.

طرق أخرى

اضغط مفتاحي شعار ويندوز & M معاً

اضغط مفتاحي شعار ويندوز & D معاً

4- زر التصغير: يستخدم لتصغير الإطار أصغر ما يمكن.

5- أزرار التنقل: تستخدم للتنقل ضمن محتويات الإطار خطوة إلى الأمام أو الخلف .

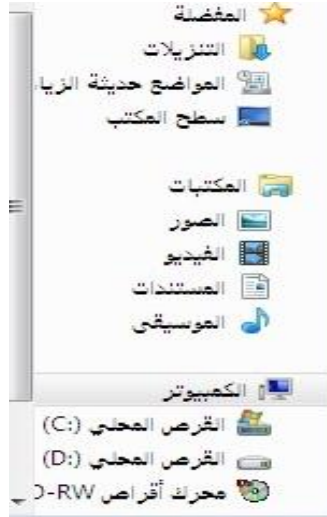
6- حقل البحث: يستخدم للبحث عن الملفات أو المجلدات المطلوبة ضمن الإطار الحالي .

7- شريط الأدوات: يتضمن عدة أيقونات تستخدم للتعامل مع المحتويات الإطار من حيث تنظيمها و طريقة عرضها و غيرها من العمليات الأخرى .

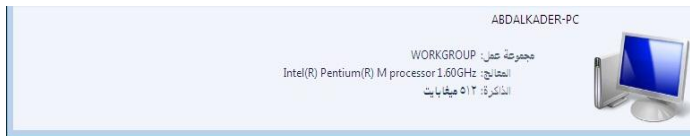


٨- شريط الاستكشاف : يظهر في الجزء الأيمن للإطار و يمكن من خلاله عرض محتويات الإطار و التبديل بينها حسب الحاجة .

الشكل المقابل يوضح ذلك :



٩- شريط المعلومات : يظهر في الجزء السفلي للإطار، ويتضمن معلومات عن الكائن المحدد ضمن الإطار (ملف أو مجلد أو صورة) مثل الاسم والحجم و تاريخ التعديل وغيرها.



الشكل التالي يوضح ذلك :

١١- أشرطة التمرير الأفقية والعمودية : تستخدم لطي صفحة الإطار أفقياً وعمودياً لعرض محتويات الإطار غير الظاهرة.

٢-٤-١ تحريك الإطار :

انقر زر الماوس فوق شريط العنوان ، ثم اسحب باستمرار إلى الموضع المطلوب.



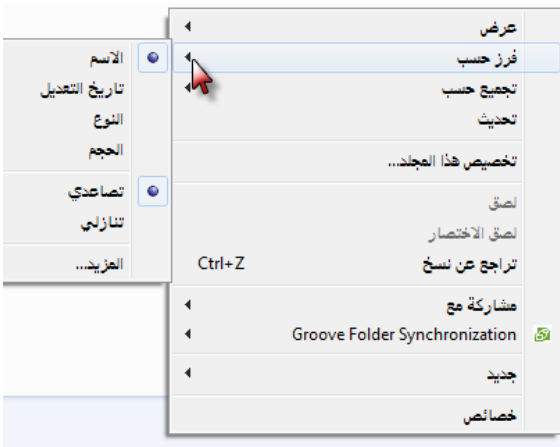
٣-٤-١ تحجيم الإطار :

- ١- وجه مؤشر الماوس إلى أحد حواف الإطار الأربعة حتى يتحول شكل الماوس إلى سهم مزدوج ←→
- ٢- انقر زر الماوس الأيسر، ثم اسحب باستمرار ناحية الاتجاه المطلوب (يميناً أو يساراً أو الأعلى أو لأسفل) حتى تحصل على الحجم المناسب للإطار.



٤-٤-١ ترتيب محتويات الإطار :

- ١- انقر زر الماوس الأيمن في أي موضع فارغ ضمن الإطار .
 - ٢- انقر الأمر فرز حسب sort by – ثم انقر فوق خيار الترتيب المناسب من الخيارات التي تظهر كما يلي:
- الاسم name ترتيب العناصر حسب الاسم أبجدياً.
 - تاريخ التعديل Data Modified: ترتيب العناصر حسب الأقدمية في تاريخ التعديل .



Windows 7

- الحجم size :ترتيب العناصر حسب الحجم من الصغير إلي الكبير.

النوع type: ترتيب العناصر حسب النوع كلاً على حده مع ترتيب أبجدي لكل نوع .

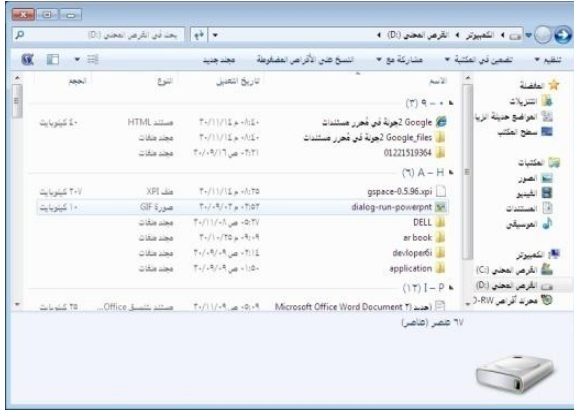
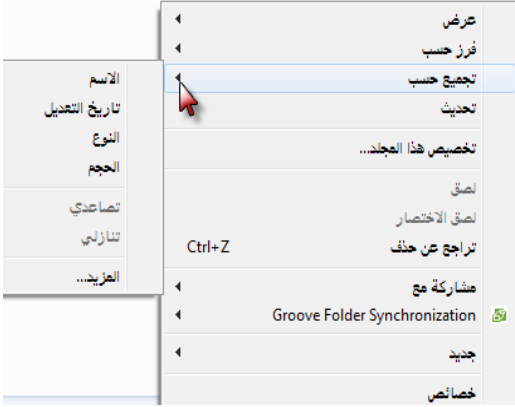
١-٤-٥ تجميع محتويات الإطار

١- انقر زر الماوس الأيمن في أي موضع فارغ ضمن الإطار.

٣- انقر الأمر تجميع حسب Group By

٤- ثم انقر فوق خيار الترتيب المناسب من قائمة الخيارات التي تظهر (على سبيل المثال تجميع المحتوى حسب الاسم)

ستظهر محتويات الإطار كما في الشكل الآتي :



1-5 الواجهة الرئيسية لنظام التشغيل Windows 7



تتكون واجهة ويندوز من ثلاثة أجزاء رئيسية هي :

1- سطح المكتب Desktop

2- شريط المهام Taskbar

3- قائمة ابدأ Start menu

1-5-1 سطح المكتب Desktop :

هو النافذة الخلفية للنظام Windows 7 ، يحتوي على مجموعة من الأيقونات والبنود والبرمجية الرئيسية للنظام ، مثل (جهاز الحاسوب & مستندات المستخدم ، سلة المحذوفات وغيرها) الشكل التالي يوضح ذلك :

1-5-1-1 الوصول إلى خصائص سطح المكتب

- انقر بزر الماوس الأيمن في أي موضع فارغ في سطح المكتب، ثم انقر الخيار تخصيص personalize طرق أخرى



- من قائمة ابدأ Start، أو من نافذة جهاز الحاسوب my computer ، انقر الخيار لوحة التحكم control panel
- انقر البند البرمجي إضفاء طابع شخصي من النافذة التي تظهر

ستظهر نافذة إضفاء طابع شخصي تتضمن عدة خيارات كما في الشكل الآتي :

١-٥-٢ ضبط لون الإطارات و نمطها

١- انقر الخيار لون النافذة و مظهره Window Color and Appearance

ستظهر نافذة لون النافذة و مظهره Window Color and Appearance كما في الشكل الآتي :



ألوان إطارات النوافذ المتوفرة مع Aero

٢- انقر فوق مربع اللون المناسب للنافذة ثم انقر زر تطبيق Apply أو انقر زر موافق Ok

١-٥-٣ إعداد خلفية سطح المكتب

يستخدم الخيار خلفية سطح المكتب لتخصيص الخلفية المناسبة لشاشة سطح المكتب من خلال اختيار إحدى الخلفيات الموجودة ضمن النظام ويندوز أو تخصيص صورة شخصية وغيرها .

١- انقر الخيار خلفية سطح المكتب desktop Background

ستظهر نافذة الخلفية سطح المكتب desktop Background كما في الشكل المقابل

نفذ الإجراءات الآتية من خلال النافذة المقابلة :

٢.١ افتح قائمة الخيار موقع الصورة picture location ثم حدد الموقع الذي يتضمن الصورة المطلوبة،

٢-٢ حدد مربع الخلفية المناسبة أو انقر زر استعراض Browse لاختيار خلفية أخرى من ملف معين

٢- انقر زر موافق ok.



٣- نفذ الإجراءات الآتية :

٤.١ لإنشاء عرض شرائح خلفية سطح المكتب اتبع الآتي:

٤.١.١ حدد كل صورة ترغب في إضافتها إلى عرض الشرائح، ثم حدد خانة الاختيار، ثم انقر فوق حفظ التغييرات.



أنتقل إلى الصورة، ثم حدد خانة الاختيار الخاصة بها لإضافتها إلى عرض الشرائح.

٤.١.٢ إزالة عرض الشرائح حدد كل صورة ترغب في إزالتها من عرض الشرائح، ثم قم بإلغاء تحديد خانة الاختيار الخاصة بها، ثم انقر فوق حفظ التغييرات.

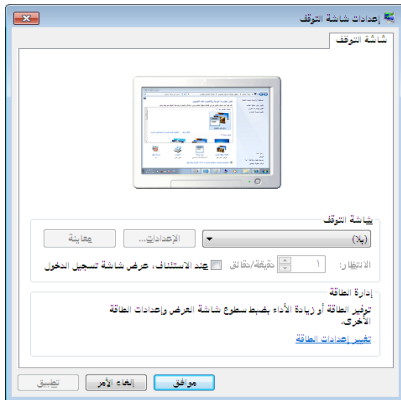
٤.٢ لإنشاء خلفية للسطح المكتب نفذ الآتي :

٤.٢.١ انقر فوق صورة واحدة أو لون للتعين كخلفية سطح المكتب.

٥- ، ثم انقر فوق حفظ التغييرات.

٤-٥ إعداد شاشة التوقف

يستخدم هذا الخيار لإعداد شاشة توقف تلقائية إذا بقي الجهاز في حالة تشغيل بدون استخدام لمدة زمنية معينة .



١- انقر زر الخيار شاشة توقف Screen saver ستظهر نافذة إعدادات شاشة توقف Screen saver كما في الشكل المقابل :

٢- نفذ الإجراءات الآتية من خلال النافذة المقابلة :

٢.١ افتح القائمة المنسدلة شاشة توقف Screen saver ثم حدد شاشة التوقف المطلوبة .

٢.٢ حدد المدة الزمنية لتنفيذ شاشة التوقف في حقل الانتظار wait(بالدقائق).

٢.٣ لحماية شاشة التوقف بكلمة المرور فعل الخيار: عند الاستئناف عرض الشاشة تسجيل الدخول on resume display logon screen

٢.٤ انقر زر إعدادات Settings لتطبيق إعدادات إضافية لشاشة التوقف الحالية إن وجدت .

٢.٥ انقر زر معاينة preview، لمشاهدة شاشة التوقف.

٢.٦ انقر الخيار تغيير إعدادات الطاقة Change power settings، ثم حدد خيارات الطاقة المطلوبة من النافذة التي تظهر.

٢.٧ انقر زر تطبيق Apply لتطبيق شاشة التوقف، أو انقر زر موافق Ok

١-٥-٥ إعداد الأصوات

يستخدم خيار الأصوات لتخصيص أصوات مرافقة للأحداث التي يتم تنفيذها ضمن النظام ويندوز مثل أحداث إنها البرنامج أو تسجيل الخروج من ويندوز وغيرها من الأحداث الأخرى .

لتنفيذ ذلك اتبع الآتي:



١- انقر الخيار الأصوات Sounds
ستظهر نافذة الصوت Sound كما في الشكل الآتي :

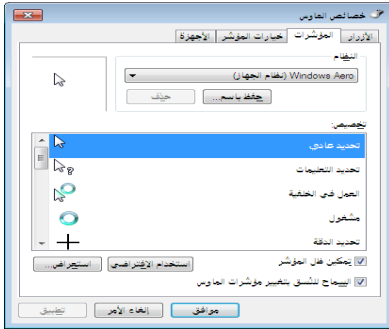
٢- نفذ الإجراءات الآتية من خلال النافذة المقابلة :

- ٢.١ اختيار التويب الأصوات إذا لم يكن مختاراً .
- ٢.٢ حدد الحدث المطلوب تخصيص صوت مرافق له من قائمة الخيار أحداث البرامج program.
- ٢.٣ افتح قائمة الخيار الأصوات Sound، ثم حدد الصوت المناسب للحدث المحدد.

٢.٤ انقر زر اختبار Test، لسماع الصوت المحدد .

٢.٥ انقر زر تطبيق Apply لتطبيق الصوت على الحدث المحدد، أو انقر زر موافق OK طرق أخرى

- من قائمة ابدأ Start، أو من نافذة جهاز الحاسوب my computer ، انقر الخيار لوحة التحكم control panel، انقر الخيار الأجهزة والصوت
- انقر البند البرمجي الصوت Sound من النافذة التي تظهر



١- انقر الخيار مؤشر الماوس **Mouse Pointers** ستظهر نافذة خصائص **Mouse properties** كما في المقابل.

٢- نفذ الإجراءات الآتية من خلال النافذة المقابلة :

٢.١ اختار التبويب المؤشرات **Pointers** إذا لم يكن مختاراً.

٢.٢ فتح قائمة الخيار النظام **Scheme** ثم حدد النظام المطلوب للمؤشر.

٢.٣ حدد الشكل المناسب للمؤشر من الخيارات التي تظهر ضمن الحقل تخصيص **customize**.

٢.٤ اختار علامة التبويب خيارات المؤشر **Pointer Option**، ثم حدد الخيارات المناسبة للمؤشر مثل سرعة حركته ودقته .

٢.٥ اختار علامة التبويب العجلة، ثم حدد الخيارات المناسبة لعجلة المؤشر.

٢.٦ انقر زر تطبيق **Apply** لتطبيق الإعدادات المحددة علي المؤشر، أو انقر زر موافق **OK**.

طرق أخرى

- من قائمة إبدأ **Start**، أو من نافذة جهاز الحاسوب **my computer** ، انقر الخيار لوحة التحكم **control panel** ، انقر الخيار الأجهزة والصوت انقر البند البرمجي الماوس **Mouse** من النافذة التي تظهر

يستخدم هذا الخيار لضبط دقة وجودة الشاشة وجودة الألوان وغيرها من الإعدادات الأخرى.

لتطبيق ذلك اتبع الخطوات الآتية:

٢- انقر إعدادات العرض **Display Settings** ستظهر نافذة إعدادات العرض كما في الشكل المقابل:





٣- حدد ضبط الدقة أو تغيير إعدادات العرض
سنتظهر نافذة تغيير مظهر الشاشة كما في التالي :

٤- انقر فوق القائمة المنسدلة المجاورة لـ الدقة وحرك شريط التمرير إلى الدقة التي تريدها، ثم انقر فوق تطبيق Apply، زر موافق OK .

١-٥-٢ إظهار حجم رموز سطح المكتب أو إخفاؤها أو تغيير حجمها

توفر لك الرموز على سطح المكتب وصولاً سريعاً إلى الاختصارات. يمكنك اختيار إظهارها جميعاً أو إخفاؤها إذا كنت تفضل بقاء سطح المكتب خالياً. يمكنك أيضاً تغيير حجمها.



١-٥-٢-١ لإظهار رموز سطح المكتب

انقر بزر الماوس الأيمن فوق سطح المكتب وحدد عرض

- ثم انقر فوق إظهار رموز سطح المكتب.

١-٥-٢-٢ لإخفاء رموز سطح المكتب

- انقر بزر الماوس الأيمن فوق سطح المكتب وحدد عرض
- ثم انقر فوق إظهار رموز سطح المكتب لإلغاء تحديد علامة الاختيار.

ملاحظة

لا يؤدي إخفاء كافة رموز سطح المكتب إلى حذفها، ولكن إلى إخفائها فقط حتى تقوم باختيار إظهارها مرة أخرى.

١-٥-٢-٣ لتغيير حجم رموز سطح المكتب

- انقر بزر الماوس الأيمن فوق سطح المكتب ثم أشر إلى عرض ثم انقر فوق رموز كبيرة أو رموز متوسطة أو رموز صغيرة.

طرق أخرى

اضغط باستمرار على **Ctrl** أثناء تمرير العجلة لتكبير الرموز أو تصغيرها.

١-٥-٣ معاينة سطح المكتب مؤقتاً باستخدام الميزة "نظرة خاطفة لـ Aero"

يمكنك عرض سطح المكتب مؤقتاً باستخدام "نظرة خاطفة لـ Aero". ويمكن أن يكون ذلك مفيداً في عرض الأدوات الذكية لسطح المكتب والمجلدات بسرعة أو عند عدم الرغبة في تصغير كافة النوافذ المفتوحة ومن ثم استعادتها مرة أخرى.



عرض أدوات سطح المكتب الذكية بشكل سريع باستخدام "النظرة الخاطفة"

١-٥-٤ معاينة سطح المكتب مؤقتاً

١. أشر بالماوس إلى الزر إظهار سطح المكتب الموجود في نهاية شريط المهام. تختفي النوافذ المفتوحة من العرض ليظهر سطح المكتب.
٢. لإعادة إظهار النوافذ مرة أخرى، قم بتحريك الماوس بعيداً عن الزر إظهار سطح المكتب.
٣. طرق أخرى

اضغط شعار **Windows** + المفتاح **Spacebar**

١-٥-٥ تصغير النوافذ على سطح المكتب باستخدام "اهتزاز Aero"

يمكنك استخدام "اهتزاز Aero" لتصغير كل نافذة مفتوحة سريعاً باستثناء النافذة التي تقوم بهزها. ويمكن لهذه الميزة توفير الوقت في حالة الرغبة في التركيز على نافذة واحدة دون تصغير كافة النوافذ الأخرى المفتوحة كل على حدة. ويمكنك استعادة كافة النوافذ الأخرى عن طريق هز النافذة المفتوحة مرة أخرى.



هز نافذة لتصغير كافة النوافذ الأخرى

تصغير النوافذ باستخدام "الاهتزاز"

١. انقر فوق شريط العنوان الخاص بالنافذة التي ترغب في الاحتفاظ بها مفتوحة.
 ٢. قم بسحب (أو هز) النافذة للخلف وللأمام بسرعة.
- لاستعادة النوافذ المصغرة، قم بهز النافذة المفتوحة مرة أخرى.

طرق أخرى

اضغط على مفتاح شعار Windows + المفتاح Home لتصغير كافة النوافذ باستثناء النافذة النشطة حالياً
اضغط على مفتاح شعار Windows + المفتاح Home مرة أخرى لاستعادة كافة النوافذ.

٦-٥-١ استخدام رموز سطح المكتب

تعد الرموز صورًا صغيرة تمثل الملفات والمجلدات والبرامج والعناصر أخرى. عندما تبدأ تشغيل Windows للمرة الأولى، ستشاهد رمز واحد على الأقل على سطح المكتب: سلة المحذوفات (مزيد من المعلومات لاحقًا). قد تكون شركة تصنيع الكمبيوتر أضافت رموز أخرى إلى سطح المكتب. يظهر أدناه بعض الأمثلة لرموز سطح المكتب.



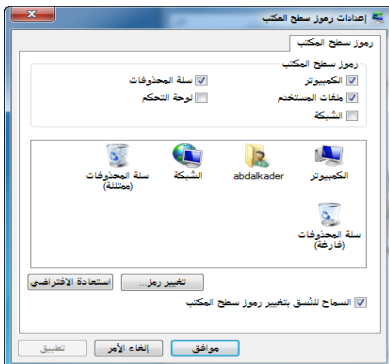
يؤدي النقر المزدوج فوق أحد رموز سطح المكتب إلى تشغيل العنصر الذي يمثله أو فتحه.



• لإضافة رموز سطح المكتب الشائعة أو إزالتها

تتضمن رموز سطح المكتب الشائعة "جهاز الكمبيوتر" و"المجلد الشخصي" و"سلة المحذوفات" و"لوحة التحكم".

١. انقر بالزر الأيمن للماوس فوق مساحة خالية على سطح المكتب، ثم انقر فوق تخصيص.
٢. في الجزء الأيمن، انقر فوق تغيير رموز سطح المكتب.



٣. أسفل رموز سطح المكتب، حدد خانة الاختيار لكل رمز ترغب في إضافته إلى سطح المكتب أو قم بإلغاء تحديد خانة اختيار كل رمز ترغب في إزالته من سطح المكتب، ثم انقر فوق موافق Ok.
- ٤.

١-٥-٧ الأدوات الذكية لسطح المكتب

يحتوي Windows على برامج صغيرة تسمى الأدوات الذكية؛ وهي توفر معلومات سريعة وتتيح إمكانية الوصول بسهولة إلى الأدوات المستخدمة بشكل متكرر. على سبيل المثال، يمكنك استخدام الأدوات الذكية في "عرض شرائح صور" أو عرض عناوين الأخبار المحدثة باستمرار أو البحث عن جهات اتصال.

١-٥-٧-١ فيما نستخدم الأدوات الذكية لسطح المكتب؟

يمكن للأدوات الذكية لسطح المكتب الاحتفاظ بالمعلومات وجعل الأدوات متوفرة للاستخدام بسهولة. على سبيل المثال، يمكنك عرض عناوين الأخبار مباشرةً بجانب البرامج المفتوحة لديك. بهذه الطريقة، إذا كنت ترغب في متابعة ما يحدث في الأخبار أثناء العمل، فلن تحتاج إلى إيقاف ما تفعله للانتقال إلى موقع إخباري على ويب.

١-٥-٧-٢ الشروع في استخدام الأدوات الذكية

للتعرف على كيفية استخدام الأدوات الذكية، دعنا نستكشف ثلاث أدوات ذكية: "الساعة" و"عرض الشرائح" و"العناوين الرئيسية لموجز ويب".

• كيف تعمل الساعة؟

عند النقر بزر الماوس الأيمن فوق "الساعة"، ترى قائمة بالأشياء التي يمكنك إجراؤها بواسطة الأداة الذكية، بما في ذلك إغلاق "الساعة" والاحتفاظ بها في مقدمة النوافذ المفتوحة وتغيير خياراتها (مثل الاسم والمنطقة الزمنية والمظهر).



ملاحظة



إغلاق 1 خيارات 2

- عند الإشارة إلى الأداة الذكية "الساعة"، يظهر الزر إغلاق والزر خيارات بالقرب من الركن العلوي الأيسر للأداة.

• كيف يعمل عرض الشرائح؟

جرب إبقاء المؤشر على الأداة الذكية "عرض الشرائح"، التي تعرض عرض شرائح متواصل للصور الموجودة على الكمبيوتر.

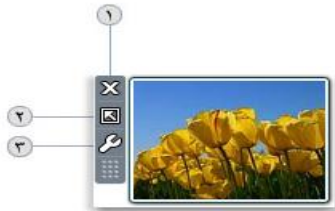


عرض الشرائح

يتيح النقر بزر الماوس الأيمن فوق "عرض الشرائح" والنقر فوق خيارات إمكانية اختيار الصور التي تظهر في عرض الشرائح والتحكم في سرعة تشغيل عرض الشرائح وتغيير تأثير الانتقال بين الصور. يمكن أيضاً النقر بزر الماوس الأيمن فوق "عرض الشرائح" والإشارة إلى الحجم لتغيير حجم الأداة الذكية.

- بعض الأدوات الذكية مثل "عرض الشرائح" تتضمن الأزرار إغلاق وحجم وخيارات.

• لتغيير صور عرض الشرائح



1 إغلاق
2 حجم
3 خيارات

1. انقر بزر الماوس الأيمن فوق "عرض الشرائح"، ثم انقر فوق خيارات.
2. في القائمة المجلد، حدد موقع الصور التي تريد عرضها،
3. ثم انقر فوق موافق.

لتعيين سرعة عرض الشرائح وتأثير الانتقال

1. انقر بزر الماوس الأيمن فوق "عرض الشرائح"، ثم انقر فوق خيارات.
2. في القائمة إظهار كل صورة، حدد عدد الثواني لعرض كل صورة.
3. في القائمة الانتقال بين الصور، حدد أسلوب الانتقال الذي تريده،



٤. ثم انقر فوق موافق.

• كيف تعمل الأداة الذكية "العناوين الرئيسية لموجز ويب"؟

يمكن للأداة الذكية "العناوين الرئيسية لموجز ويب" عرض العناوين التي يتم تحديثها بشكل متكرر من موقع ويب يوفر موجز ويب، كما يُعرف أيضًا بموجز ويب لـ RSS أو موجز ويب بتنسيق XML أو تفاصيل المحتوى أو موجز ويب.

لعرض موجز ويب في الأداة الذكية "عناوين الرئيسية لموجز ويب"

١. انقر بزر الماوس الأيمن فوق "العناوين الرئيسية لموجز ويب"، ثم انقر فوق خيارات.
٢. في القائمة عرض موجز ويب هذا، انقر فوق موجز ويب الذي تريد عرضه،
٣. ثم انقر فوق موافق.

٣-٧-٥-١ ما الأدوات الذكية المتوفرة لدي؟

قبل إضافة أداة ذكية، يجب تثبيتها على الكمبيوتر. لعرض الأدوات الذكية المثبتة على الكمبيوتر، قم بما يلي:

١. انقر بزر الماوس الأيمن فوق سطح المكتب، ثم انقر فوق الأدوات الذكية.
٢. انقر فوق أزرار التمرير لمشاهدة كافة الأدوات الذكية.
٣. للحصول على معلومات حول إحدى الأدوات الذكية، انقر فوقها، ثم انقر فوق إظهار التفاصيل.

٤-٧-٥-١ لإضافة أداة ذكية

١. انقر بزر الماوس الأيمن فوق سطح المكتب، ثم انقر فوق الأدوات الذكية.
٢. انقر نقرًا مزدوجاً فوق أي من الأدوات الذكية لإضافتها.

٥-٧-٥-١ لإزالة أداة ذكية

- انقر بزر الماوس الأيمن فوق الأداة الذكية، ثم انقر فوق إغلاق الأداة الذكية.

٦-٧-٥-١ تنظيم الأدوات الذكية

يمكنك سحب أي أداة ذكية إلى موقع جديد في أي مكان على سطح المكتب.

إحضار الأدوات الذكية إلى المقدمة باستخدام اختصارات لوحة المفاتيح

- اضغط مفتاح شعار **Windows + Spacebar**.

١-٥-٧-٧ التنقل بين علامات تبويب الأدوات الذكية باستخدام اختصارات لوحة المفاتيح

- انقر فوق مفتاح شعار **Windows + G**، ثم تابع الضغط على **G** للتنقل بين الأدوات الذكية.

٢- شريط المهام Taskbar

هو عبارة عن شريط أسفل نافذة سطح المكتب تظهر عليه قائمة ابدأ، وكذلك أسماء البرامج والإطارات المفتوحة وزر التاريخ والوقت وغيرها.
الشكل الآتي يوضح ذلك :



٢-١ خصائص شريط المهام Taskbar

1- انقر زر الماوس الأيمن في أي موضع فارغ ضمن الشريط ، ثم انقر الأمر خصائص properties

ستظهر نافذة خصائص شريط المهام وقائمة ابدأ Taskbar and Start Menu properties كما في الشكل الآتي:



طرق أخرى

- انقر بزر الماوس الأيمن في أي مكان فارغ بسطح المكتب ثم اختار تخصيص
- انقر الأمر البرمجي شريط المهام وقائمة ابدأ

2- ضمن التبويب شريط المهام Taskbar: نفذ الإجراء المطاوب من الإجراءات الآتية:

2.1 حدد مربع الخيار تأمين شريط المهام Lock the taskbar :

لعدم التمكن من نقل شريط المهام إلى موضوع آخر ضمن سطح المكتب أو إعادة تحجيمه.

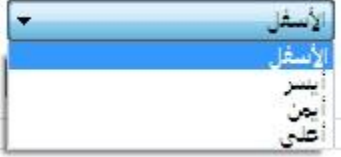
2.2 حدد مربع الخيار إخفاء تلقائي لشريط المهام Auto hide:

لإخفاء شريط المهام تلقائياً عندما يبعد عنه مؤشر الماوس، وإظهاره عندما يقرب منه مؤشر الماوس مرة أخرى.

٢.٣ حدد مربع الخيار يستخدم رموز صغيرة:

لإظهار عناصر شريط المهام بإحجام صغيرة .

2.4 حدد مربع الخيار موقع شريط المهام على الشاشة windows keep the taskbar on



حدد مكان ظهور الشريط المهام في النافذة في أعلى أو أسفل أو أيمن أو أيسر النافذة كما في الشكل الآتي:

2.4 حدد مربع الخيار تجميع أزرار شريط المهام المتشابهة Group similar taskbar buttons:



الموضحة في الشكل لآتي

لوضع الملفات والبرامج المفتوحة المتشابهة ضمن فئة أو قائمة منسدلة على الشريط.



3. اختيار علامة التبويت منطقة الإعلام Notificaion Area، نقر زر تخصيص Customize،

ثم نفذ الإجراءات الآتية من خلال النافذة التي تظهر كما في الشكل المقابل:

3.1 حدد مربع الخيار إخفاء الرموز غير النشطة Hide inactive icons

لإخفاء كافة الرموز غير المنشطة المتوافرة ضمن شريط المهام.

3.2 حدد مربع الخيار الساعة clock: لإظهار رمز التاريخ والوقت على شريط المهام.

3.3 حدد مربع الخيار مستوى الصوت Volume: لإظهار رمز الصوت على شريط المهام.

3.4 حدد مربع الخيار الشبكة Network: لإظهار رمز الشبكة على شريط المهام.

3.5 حدد مربع الخيار الطاقة power : لإظهار رمز الطاقة على شريط المهام.

3.6 انقر زر تطبيق Apply ، أو انقر زر موافق ok لتطبيق الإعدادات المحددة على منطقة الإعلام في شريط المهام

بدائل واختصارات (طرائق أخرى)

- انقر بزر الماوس الأيسر في أي مكان فارغ ضمن شريط المهام .
- اضغط مفتاحي Alt+ Enter معاً

٢-٢ التبديل بين الإطارات المفتوحة

يوفر نظام التشغيل MS Windows عدة طرائق للتبديل بين الإطارات المفتوحة أهمها ما يأتي:

1_ انقر فوق رمز الإطار المطلوب من شريط المهام.

2_ اضغط مفتاحي Alt + Tab معا.

٢-٣ إضافة شريط أدوات إلى شريط المهام

شريط الأدوات عبارة عن صف أو عمود أو مجموعة الأزرار أو الرموز التي تمثل مهام يمكنك إجرائها في برنامج. يمكن أن تظهر بعض أشرطة الأدوات على شريط المهام.

1. انقر بزر الماوس الأيمن فوق منطقة خالية على شريط المهام، ثم حدد أشرطة الأدوات.
2. انقر فوق أي عنصر في القائمة لإضافته أو إزالته. أسماء أشرطة الأدوات التي يوجد بجوارها علامة اختيار تكون موجودة بالفعل على شريط المهام.



يمكنك إضافة أشرطة أدوات إلى شريط المهام

قائمة ابدأ (Start Menu)

٣- ما هي قائمة ابدأ (Start Menu)

٣-١ الشروع في استخدام القائمة "ابداً"

٣-٢ مكونات قائمة ابدأ

٣-٢-١ إيقاف / إعادة التشغيل جهاز الحاسوب بالوضع الآمن

٣-٢-٢ استخدام الخيار تشغيل Run

٣-٢-٣ مركز التعليمات و الدعم Help and Support

٣-٢-٤ البحث عن الملفات والمجلدات

٣-٢-٥ إعدادات الطابعات

٣-٢-٦ إعدادات لوحة التحكم Control Panel

٣-٢-٧ ضبط التاريخ و الوقت

٣-٢-٨ المستندات / والعناصر الحديثة

٣-٢-٩ مسح القوائم من على قائمة "ابداً" وشريط المهام

٣-٢-١٠ كافة البرامج

٣-٢-١١ إضافة العنصر إلى قائمة ابدأ إزالتها (قوائم الانتقال السريع على قائمة "ابداً")

٣- ما هي قائمة ابدأ (Start Menu)

هي عبارة عن قائمة يمكن من خلالها الوصول إلى كافة البرامج المثبتة تحت نظام التشغيل Windows ، وتحتوي على عدة خيارات رئيسية كما في الشكل المقابل.



يمكنك استخدام القائمة "ابداً" للقيام بهذه الأنشطة الشائعة:

- بدء تشغيل البرامج
- فتح المجلدات شائعة الاستخدام
- البحث عن الملفات والمجلدات والبرامج
- ضبط إعدادات الكمبيوتر
- الحصول على تعليمات حول نظام التشغيل Windows
- إيقاف تشغيل الكمبيوتر
- تسجيل الخروج من Windows أو التبدل إلى حساب مستخدم آخر

١- ٣ الشروع في استخدام القائمة "ابداً"

- ١- انقر فوق الزر ابدأ الموجود في أسفل الركن الأيمن من الشاشة.
- ٢- أو، اضغط على مفتاح شعار Windows الموجود بلوحة المفاتيح.

تنقسم القائمة "ابداً" إلى ثلاثة أجزاء رئيسية:

- يعرض الجزء الأيمن الكبير قائمة صغيرة تضم البرامج الموجودة على الكمبيوتر. يمكن للشركة المصنعة للكمبيوتر تخصيص هذه القائمة، وبالتالي، يمكن لمظهرها أن يختلف. يؤدي النقر فوق كافة البرامج إلى عرض قائمة كاملة للبرامج .
- يوجد مربع بحث أسفل الجزء الأيمن، يسمح لك بالبحث عن البرامج والملفات الموجودة على الكمبيوتر بواسطة كتابة مصطلحات البحث.
- يتيح الجزء الأيسر إمكانية الوصول إلى المجلدات والملفات والإعدادات والميزات شائعة الاستخدام. كما أنه المكان الذي تنتقل إليه لتسجيل الخروج من Windows أو إيقاف تشغيل الكمبيوتر

٢-٣ مكونات قائمة ابدأ

٣-٢-١ إيقاف / إعادة التشغيل جهاز الحاسوب بالوضع الآمن

١- من قائمة ابدأ Start ، ثم انقر الخيار إيقاف تشغيل الحاسوب Turn off Computer

طرق أخرى

اضغط مفتاحي Alt + F4 معاً



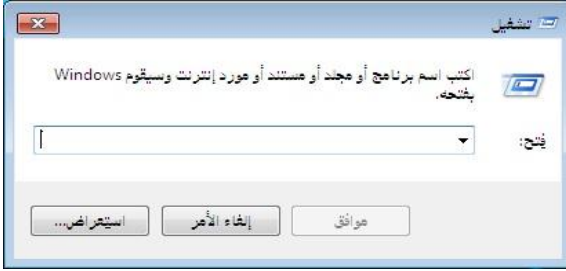
ستظهر نافذة إيقاف تشغيل الحاسوب Turn off Computer كما في الشكل المقابل

٢- انقر فوق الخيار المطلوب من النافذة المقابلة

- إيقاف التشغيل Shut down : لإيقاف تشغيل جهاز الحاسوب بالوضع الآمن
- إعادة تشغيل Restart : لإيقاف تشغيل جهاز الحاسوب و إعادة تشغيله مرة أخرى.
- تسجيل الخروج Log off : تسجيل الخروج من حساب المستخدم الحالي للنظام وإغلاق كافة التي تعمل حالياً.
- تبديل المستخدم Switch User : تغيير مستخدم آخر ، مع بقاء البرامج أو الملفات المفتوحة الخاصة بالمستخدم الحالي.
- سكون Sleep: وضع الجهاز في حالة تشغيل ولكن بطاقة منخفضة ليتمكن المستخدم من الرجوع للعمل بسرعة.
- إسبات Hibernate: حفظ البرامج و الملفات المفتوحة مع إيقاف التشغيل وعند تشغيل الحاسوب من جديد يقوم ويندوز باستعادة الملفات والبرامج (جلسة العمل الأخيرة)

٢-٢-٣ استخدام الخيار تشغيل Run

يستخدم هذا الخيار لأغراض عديدة منها تشغيل البرامج والمستندات وموارد الإنترنت و غير ذلك .



١- افتح قائمة ابدأ Start ،افتح قائمة كافة البرامج ،اختر البرامج الملحقة، ثم انقر الخيار تشغيل Run

ستظهر نافذة تشغيل Run كما في الشكل :

٢- في الحقل فتح Open اكتب اسم البرنامج أو المستندات أو عنوان صفحة ويب التي تريدها .

٣- انقر زر موافق OK

اضغط مفتاحي شعار ويندوز + R معاً

٣-٢-٣ مركز التعليمات و الدعم Help and Support

يستخدم هذا الخيار كمساعد لإعطاء معلومات مفصلة لأي عمل أو طريقة تنفيذ أمر معين تريد معرفته .

ولتنفيذ ذلك اتبع الخطوات الآتية :

١- افتح قائمة ابدأ Start ثم انقر الخيار التعليمات والدعم Help and Support

ستظهر نافذة التعليمات و الدعم Help and Support كما يلي :

٢- اكتب الأمر المراد تعليمات عنه في حقل تعليمات البحث Searching Help



٣- انقر أيقونة تعليمات البحث Searching Help

طرق آخر

اضغط مفتاح الإدخال Enter

٤-٢-٣ البحث عن الملفات والمجلدات

'مربع البحث' هو أحد الطرق الأكثر ملائمة للبحث عن أشياء موجودة على الكمبيوتر. لا يهم موقع العناصر بالضبط، حيث يتم من خلال مربع 'البحث' البحث في البرامج وكافة المجلدات في المجلد الشخصي (الذي يتضمن المستندات والصور والموسيقى وسطح المكتب والمواقع الشائعة الأخرى).



'مربع البحث' في القائمة 'ابدأ'

لاستخدام مربع 'البحث'،

- ١- افتح القائمة 'ابدأ' وابدأ الكتابة. لا يلزم النقر داخل المربع أولاً. أثناء الكتابة
- ٢- تظهر نتائج البحث فوق مربع البحث في الجزء الأيمن من القائمة 'ابدأ'.

سيظهر البرنامج أو الملف أو المجلد كنتيجة من نتائج البحث في حالة:

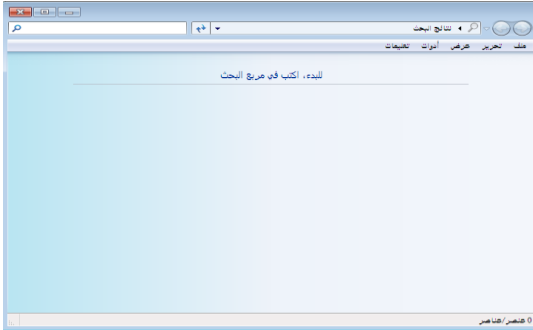
- إذا كان يبدأ عنوانه بكلمة البحث أو كان يحتوي عليها.
- بدء أي نص موجود في المحتوى الفعلي للملف مثل النص في مستند معالجة الكلمات بمصطلح البحث أو تطابقه معه.
- إذا كانت أي كلمة في خصائص الملف، مثل المؤلف، تطابق أو تبدأ بكلمة البحث

يوفر نظام التشغيل عدة طرق للبحث عن المجلدات و الملفات أهمها ما يأتي :

- البحث باستخدام اسم الملف بالكامل أو جزء منه .

- البحث باستخدام الامتداد (النوع) للملفات
- البحث باستخدام التاريخ .
- البحث باستخدام الحجم.
- البحث باستخدام الفئة.

(a)-البحث باستخدام اسم الملف بالكامل أو جزء منه .



١- اضغط المفتاح **F3**، اكتب اسم الملف او
المجلد الذي تريد البحث عنه في حقل الاسم
Name كما في الشكل:

ثم انقر زر بحث

طرق أخرى

اضغط مفتاحي شعار ويندوز + **F** معا

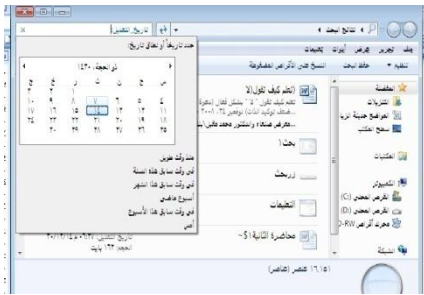


(b)-البحث باستخدام الامتداد (للملفات)

- ١- كرر الخطوة السابقة
 - ٢- اكتب علامة النجمة، ثم نقطة، يليها الامتداد المطلوب في حقل بحث Search
- مثلاً (للبحث عن كافة ملفات الصور نستخدم صيغة البحث الآتية *.Jpg) ستظهر النافذة التالية:

(c)-البحث باستخدام التاريخ

- ١- كرر الخطوة السابقة
- ٢- افتح قائمة الخيار التاريخ Date، ثم حدد نوع التاريخ الذي سيتم البحث على أساسه (تاريخ الإنشاء Date Modified، تاريخ التعديل Date Created)
- ٣- افتح خيار الشرط المناسب لتحديد التاريخ .



- ٤- افتح قائمة التاريخ، ثم حدد التاريخ المطلوب.
- الشكل الآتي يوضح ذلك :
- ٥- انقر زر بحث Search

(d)- البحث باستخدام الحجم

١- كرر الخطوة السابقة

٢- افتح قائمة الخيار الحجم Size، ثم حدد المعيار المناسب لتحديد الحجم.

٣- ادخل الحجم المطلوب في الحقل المجاور (بالكيلو بايت أو ميغابايت)

الشكل التالي يوضح ذلك:

٤-- انقر زر بحث Search



٥-٢ إعدادات الطابعات

يستخدم هذا الخيار لتثبيت أو تعريف طابعات جديدة ملحقه بجهاز الحاسوب ولعمل ذلك اتبع الخطوات الآتية:

١- افتح قائمة ابدأ Start، ثم انقر الخيار الأجهزة والطابعات ستظهر نافذة الأجهزة والطابعات كما في الشكل الآتي :

طرق أخرى



من قائمة ابدأ Start، أو من نافذة جهاز الحاسوب My Computer انقر فوق لوحة التحكم Control Panel - انقر فوق البند البرمجي الطابعات

٢- انقر الأيقونة إضافة طابعة Add a Printer

٣- تابع خطوات معالج تثبيت الطابعة إلى النهاية :

٤- أعد تشغيل الجهاز

٦-٢-٣ إعدادات لوحة التحكم Control Panel

يمكنك استخدام "لوحة التحكم" لتغيير الإعدادات لـ Windows. تتحكم هذه الإعدادات تقريباً في كل شيء متعلق بمظهر Windows وكيفية عمله كما تتيح لك إعداد Windows ولذلك فهي مناسبة لك.

الوصول إلى لوحة التحكم

- ١- من قائمة ابدأ Start، اختار لوحة التحكم ستظهر نافذة لوحة التحكم كما في الشكل الآتي :

طرق أخرى



من نافذة جهاز الحاسوب My Computer انقر فوق لوحة التحكم Control Panel من شريط الأدوات في أعلى النافذة

أهم البنود البرمجية الموجودة ضمن لوحة التحكم

١-٦-٢-٣ إضافة طابع شخصي Personalization

تم التعرف عليه سابقاً.

٢-٦-٢- إعدادات الساعة واللغة والمنطقة :

من خلال مربع الحوار هذا نستطيع التحكم في تغيير إعدادات التاريخ مثلا إلى التاريخ الميلادي الإنجليزي (... , feb , jun) أو التاريخ الهجري أو الميلادي المترجم الى العربية (يناير ، فبراير ، ..) أو الميلادي العربي (آذار ، كانون ، شباط) ، كذلك يمكننا التحكم في شكل التاريخ والوقت ، والتحكم في رمز العملة ، ... الخ

١- افتح نافذة لوحة التحكم ، ثم انقر البند: الساعة واللغة والمنطقة

ستظهر نافذة الساعة واللغة والمنطقة كما في الشكل المقابل:

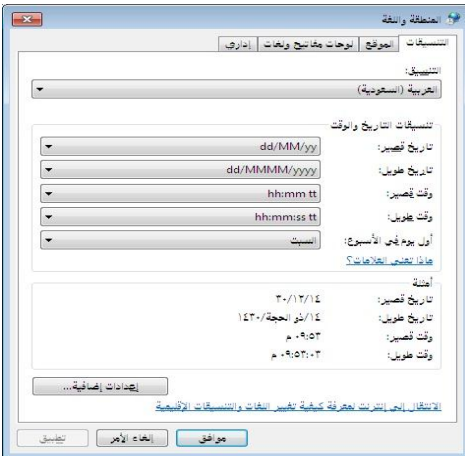


٢- انقر لبند المنطقة واللغة :

ستظهر نافذة المنطقة واللغة كما في الشكل المقابل:

٣- حدد الإعدادات المطلوبة من خلال تبويبات وحقول النافذة المقابلة

٤- انقر موافق Ok



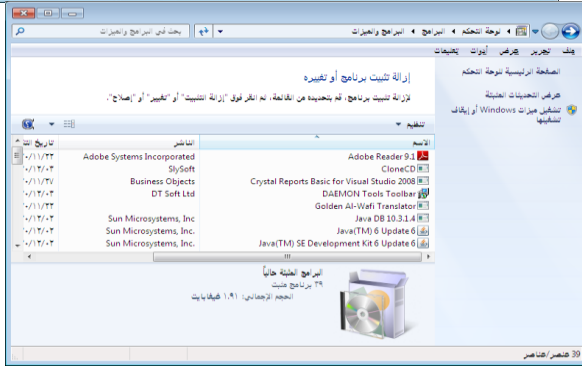
يمكنك هذا البند فعل الكثير باستخدام البرامج والميزات المضمنة في Windows، ولكن قد تحتاج إلى تثبيت برامج أخرى.

ولعمل ذلك اتبع الخطوات الآتية :

١- افتح نافذة لوحة التحكم، ثم انقر
البند البرامج ستظهر نافذة
البرامج كما في الشكل المقابل:



٢- انقر البند البرامج و الميزات
ستظهر نافذة البرامج كما في
الشكل التالي:



١- حدد البرنامج المطلوب من قائمة
البرامج كما في الشكل السابق، ثم نفذ
أحد الإجراءات الآتيين :

- الإجراء الأول : انقر زر تغيير
Change : لإضافة ميزات
إضافية للبرنامج المحدد، أو
تغييره بإصدار آخر من

البرنامج نفسه، ثم تابع خطوات المعالج الذي يظهر إلى النهاية.

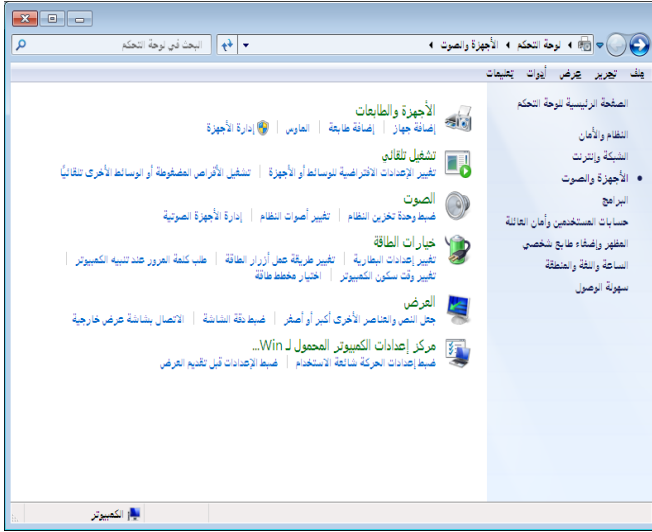
- الإجراء الثاني : انقر إزالة Remove: لإزالة البرنامج المحدد من النظام ، ثم تابع خطوات المعالج الذي يظهر إلى النهاية.

يمكنك هذا البند فعل الكثير من حيث إضافة أجهزة جديدة أو تغيير إعدادات التشغيل التلقائي للأقراص المضغوطة أو DVD وإعدادات العرض وإعدادات الطاقة... الخ

ويتكون هذا البند البرمجي من :

- ١- الأجهزة والطابعات
- ٢- التشغيل التلقائي
- ٣- الصوت
- ٤- خيارات الطاقة
- ٥- العرض
- ٦- مركز إعدادات الكمبيوتر المحمول.

كما هو في الشكل المقابل :



٥-٦-٢-٣ حسابات المستخدمين وأمان العائلة

حساب المستخدم عبارة عن مجموعة من المعلومات التي تُعلم Windows بالملفات والمجلدات التي يمكنك الوصول إليها، والتغييرات التي يمكنك إجراؤها للكمبيوتر والتفضيلات الشخصية مثل خلفية سطح المكتب وشاشة التوقف.

ولعمل ذلك اتبع الخطوات الآتية:

- ١- افتح لوحة التحكم، ثم انقر البند البرمجي حسابات المستخدمين وأمان العائلة
- ستظهر نافذة حسابات المستخدمين وأمان العائلة كما في الشكل الآتي:



٢- انقر البند البرمجي حسابات المستخدمين

ستظهر نافذة حسابات المستخدمين كما في الشكل المقابل:



٣- انفذ الإجراءات المطلوب من الإجراءات الآتية :

- ٣.١ الإجراء الاول: انقر الخيار المطلوب تنفيذه على حساب المستخدم الحالي مثل اسم الحساب أو نوعه أو تغيير الصورة الخاصة به أو غيرها.
- ٣.٢ الإجراء الثاني: إدارة حساب مستخدم آخر، ثم نفذ إحدى العمليتين الآتيتين من خلال النافذة التي في الشكل المقابل :

- ٣.٢.١ انقر فوق اسم حساب المستخدم الذي تريد تغيير إعداداته، ثم نفذ الإعدادات المطلوبة عليه كما هو الحال في الإجراء الأول.
- ٣.٢.٢ انقر الخيار: إنشاء حساب جديد: ثم تابع خطوات المعالج الذي يظهر لإنشاء حساب جديد للنظام.



٢-٣ ضبط التاريخ و الوقت

يستخدم هذا البند لضبط التاريخ والوقت لدى الجهاز، وتحديد المنطقة الزمنية المطلوبة .

ولضبطهما اتبع الخطوات الآتية:

- ١- افتح لوحة التحكم، ثم انقر فوق بند الساعة واللغة والمنطقة
- ٢- لإعادة ضبط التاريخ والوقت انقر زر تغيير التاريخ والوقت، ثم حدد التاريخ والوقت المطلوب من النافذة التي تظهر كما في الشكل التالي :

، ثم انقر زر موافق OK

طرق أخرى

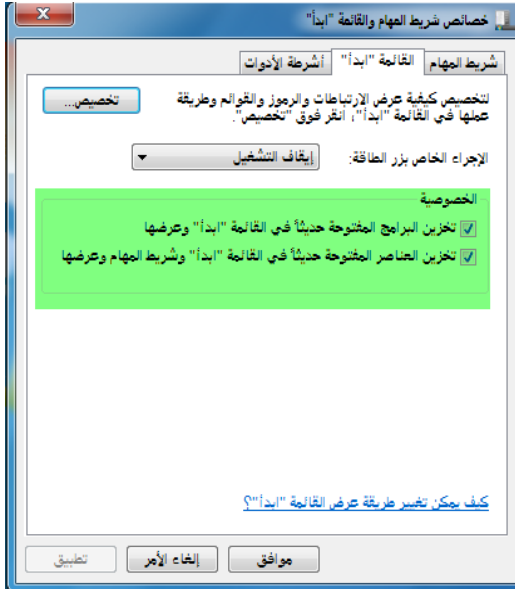
انقر زر الماوس الأيمن فوق رمز الساعة، ثم انقر ضبط التاريخ والوقت
انقر زر الماوس الأيسر فوق رمز الساعة الموجود ضمن شريط المهام ثم ادخل الإعدادات المطلوبة من لوحة التحكم التاريخ والوقت التي تظهر.

- ٣- لتغيير المنطقة الزمنية الحالية : انقر زر تغيير المنطقة الزمنية، ثم حدد المنطقة الزمنية المطلوبة من النافذة التي تظهر ، ثم انقر زر موافق OK
- ٤- حدد الخيارات الأخرى المطلوبة من خلال التبويبات المتوفرة ضمن النافذة السابقة .
- ٥- انقر زر تطبيق Apply لتطبيق الإعدادات الجديدة علي التاريخ و الوقت
- ٦- ثم انقر زر موافق OK

٣-٢-٨ المستندات / والعناصر الحديثة

هي عبارة عن قائمة بالمستندات والملفات التي تم فتحها مؤخراً الأقدم فالأحدث بواسطة التطبيقات التابعة للنظام ويندوز أو ملفات البرامج التي يعمل تحت هذا النظام مثل Word، Excel، وغيرها.

و للوصول إلى قائمة المستندات الأخيرة – افتح قائمة ابدأ، ستلاحظ في أعلى القائمة المستندات الحديثة ومصنفة حسب نوعها، ثم انقر فوق المستند المطلوب.



٣-٢-٩ مسح القوائم من على قائمة "ابدأ" وشريط

المهام

يقوم Windows بحفظ محفوظات البرامج والملفات والمجلدات ومواقع ويب التي تقوم بفتحها ويعرضها في قائمة "ابدأ" وفي قوائم الانتقال السريع على كل من قائمة "ابدأ" وشريط المهام.

يمكنك مسح قوائم البرامج التي تم استخدامها مؤخراً والعناصر التي تم فتحها مؤخراً

مسح القوائم

١. انقر لفتح خصائص شريط المهام والقائمة ابدأ.
٢. انقر فوق علامة التبويب قائمة ابدأ.
 - لمنع ظهور البرامج التي تم فتحها مؤخراً في قائمة "ابدأ"، قم بإلغاء تحديد خانة الاختيار تخزين البرامج المفتوحة حديثاً في القائمة "ابدأ" وعرضها.
 - لمسح الملفات التي تم فتحها مؤخراً في قوائم الانتقال السريع على شريط المهام وقائمة "ابدأ"، قم بإلغاء تحديد خانة الاختيار تخزين العناصر المفتوحة حديثاً في القائمة "ابدأ" وشريط المهام وعرضها
٣. انقر فوق موافق.

لبدء عرض البرامج والملفات التي تم فتحها مؤخراً مرة أخرى، حدد خانة الاختيار ثم انقر فوق موافق.

٣-٢-١٠ كافة البرامج

هي عبارة عن أسماء و رموز لكافة البرامج المحملة على الجهاز، وعند النقر على أيقونة أي برنامج من قائمة البرامج سيتم تشغيل البرنامج أو تطبيق الذي تمثله هذه الأيقونة.

٣-٢-١١ إضافة العنصر إلى قائمة ابدأ وإزالتها (قوائم

الانتقال السريع على قائمة "أبدأ")

تمنحك قوائم الانتقال السريع على قائمة "أبدأ" إمكانية الوصول السريع إلى الأشياء التي ترغب في استخدامها في معظم الأوقات.

- انقر بزر الماوس الأيمن فوق العنصر المراد إضافته إلى قائمة ابدأ، ثم اختار بند تثبيت إلى قائمة ابدأ.

- انقر بزر الماوس الأيمن فوق العنصر المراد إزالة من قائمة ابدأ، ثم اختار بند إزالة تثبيت هذا البرنامج من قائمة ابدأ.



المجلدات والملفات و المكيبات

- ٤- الملفات والمجلدات
 - ٤-١ المقصود بالملف
 - ٤-٢ أنواع الملفات
 - ٤-٣ المقصود بالمجلدات
 - ٤-٤ إنشاء مجلد جديد
 - ٤-٥ إنشاء اختصار أو حذفه
 - ٤-٦ إعادة تسمية ملف والمجلدات
 - ٤-٧ نسخ ملف (مجلد) ولصقه
 - ٤-٨ إجراء عملية النسخ والقص علي ملفات ومجلدات متعددة
 - ٤-٩ عملية قص الملفات (المجلدات) ولصقها.
 - ٤-١٠ حذف الملفات (المجلدات)
 - ٤-١١ سلة المحذوفات
 - ٤-١٢ طرق عرض الملفات و المجلدات ضمن الإطارات.
 - ٤-١٣ خصائص الملفات والمجلدات والأقراص
 - ٤-١٤ خيارات المجلد
 - ٤-١٥ تغيير رمز المجلد؟

٤-١٦ ما المقصود بالملف المخفي؟

٤-١٧ العمل مع المجلد الكمبيوتر

٥-المكتبات

٥-١ ما المقصود بالمكتبة؟

٥-٧ تغيير موقع الحفظ الافتراضي للمكتبة

٥-٨ تغيير نوع الملف الذي تم تحسين المكتبة له

٥-٩ ما الذي يحدث عند حذف مكتبة أو عنصر في مكتبة؟

٥-١٠ ما هي أنواع المواقع التي تدعمها المكتبات؟

٦- استخدام جزء التنقل

٦-٢ استخدام المكتبات للبحث عن الملفات

٦-٣ استعراض مجلد "الكمبيوتر" للبحث عن ملفات

٦-٤ تخصيص المفضلة

٦-٥ تغيير إعدادات جزء التنقل

٤-١ المقصود بالملف

هو عبارة عن مجموعة من البيانات النصية والرقمية والصور ...، والتي تقوم بخزن نوع معين من أنواع البيانات، وهي على عدة أنواع يمكن التمييز بينها من خلال الامتداد الخاص بكل ملف.

٤-٢ أنواع الملفات

١- الملفات التخزينية

تستخدم لتخزين البيانات والمعلومات بمختلف أنواعها مثل:

- الملفات النصية : تحمل الامتدادات (...، mdb,xls,txt,doc,docx)
- الملفات الصور : تحمل الامتدادات (...، gif,jpg,psd,bmp)
- الملفات الصوتية : تحمل الامتدادات (...، ram,mid,wav)
- الملفات الفيديو : تحمل الامتدادات (...، dat,avi)

٢- ملفات النظام

وهي تلك الملفات الخاصة بتشغيل الحاسوب إعطاءه نقطة البداية >C:، ومن أهم أمثلتها الملفات التي تحمل الامتدادات sys و ini وغيرها.

٣- الملفات التنفيذية

هي تلك التي تقوم بتشغيل برامج التطبيقات و لغات البرمجة ...، زمن ومن أهم خصائص هذه الملفات أنها غير قابلة للتعديل في علي عدة أنواع من أهمها تحمل الامتدادات (...، exe,com)

٤-٣ المقصود بالمجلدات

المجلد هو كما أسلفنا عبارة عن حقيبة لحفظ الملفات والمجلدات الأخرى حتى لا يتم وضعها بشكل عشوائياً داخل وسائل التخزين الثانوية، ويمكن أن يحتوي المجلد على مجموعة ملفات و مجلدات فرعية .



٤-٤ إنشاء مجلد جديد

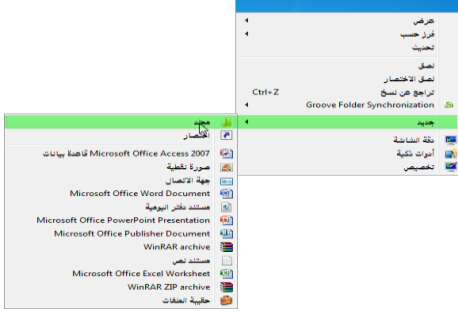
المجلد هو موقع يمكنك تخزين الملفات بداخله. يمكنك إنشاء أي عدد من المجلدات بل يمكنك تخزين المجلدات داخل مجلدات أخرى (مجلدات فرعية). فيما يلي كيفية إنشاء مجلد جديد:

١. انتقل إلى الموقع (مثل مجلد أو سطح المكتب) حيث ترغب في إنشاء مجلد جديد.
٢. انقر بالزر الأيمن للماوس فوق مساحة فارغة على سطح المكتب أو في نافذة المجلد، أختار جديد، ثم انقر فوق مجلد.

كما في الشكل المقابل :

٣. اكتب اسماً للمجلد الجديد ثم اضغط **Enter**.

سيظهر المجلد الجديد في الموقع الذي قمت بتحديدده.



٤-٥ إنشاء اختصار أو حذفه

الاختصار هو ارتباط بعنصر (مثل ملف أو مجلد أو برنامج) على الكمبيوتر. يمكنك إنشاء اختصارات ثم وضعها في موقع مناسب، مثل وضعها على سطح المكتب أو في جزء التنقل (في الجزء الأيمن) لمجلد، حتى يمكنك الوصول إلى العنصر الذي يؤدي إليه الاختصار بسهولة. يمكنك التمييز بين الاختصار والملف الأصلي عن طريق السهم الذي يظهر على الرمز.



رمز الملف النموذجي ورمز الاختصار ذي الصلة

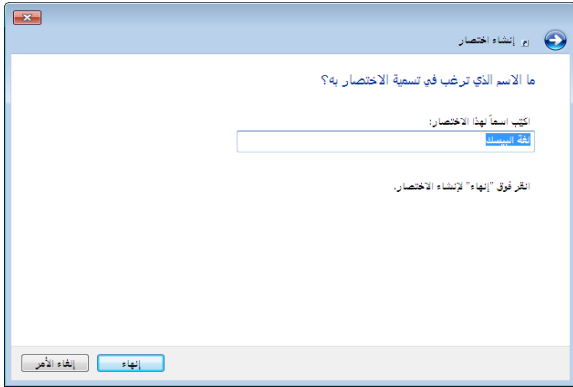
- إنشاء اختصار

١. انقر بزر الماوس الأيمن في أي مكان فارغ ضمن الموضع الذي تريد إنشاء الاختصار فيه

٢. القائمة التي تظهر انقر الخيار جديد، من القائمة الفرعية انقر الأمر اختصار
٣. تابع الخطوات التي سيعرضها معالج إنشاء الاختصار كمايلي:



- ٣-١ افتح الموقع الذي يحتوي على العنصر الذي ترغب في إنشاء اختصار له.



- ١٣-٢ انقر زر التالي

اكتب اسم الاختصار

- ٣-٣ انقر زر إنهاء .

• حذف اختصار

- ١-انقر بزر الماوس الأيمن فوق الاختصار الذي تريد حذفه،

- ٢- وانقر فوق حذف، ثم فوق نعم

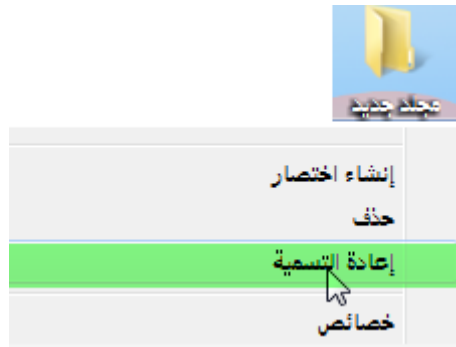
إذا تمت مطالبتك بإدخال كلمة مرور مسؤول أو تأكيدها، اكتب كلمة المرور أو قم بتأكيدتها.

ملاحظة

- عند حذف اختصار، فإن الاختصار فقط هو الذي تتم إزالته. لن يتم حذف العنصر الأصلي.

٤-٦ إعادة تسمية ملف والمجلدات

١. انقر بالزر الأيمن للماوس فوق الملف الذي تريد إعادة تسميته.
٢. انقر فوق إعادة التسمية.



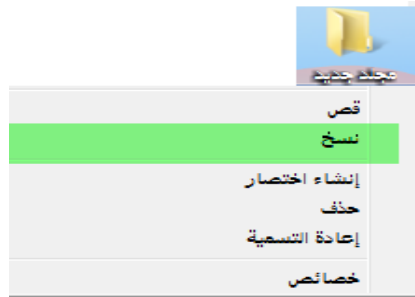
طرق أخرى

حدد المجلد أو الملف المطلوب ثم اضغط مفتاح الوظيفة F2

٣. اكتب الاسم الجديد، ثم اضغط على Enter.

٧-٤ نسخ ملف (مجلد) ولصقه

عند قيامك بنسخ ملف ولصقه، فإنك بذلك تقوم بإنشاء نسخة مكررة من الملف الأصلي يمكنك بعد ذلك تعديلها بشكل مستقل عن الملف الأصلي. في حالة نسخ ملف ولصقه إلى موقع آخر على الكمبيوتر، فمن الأفضل إعادة تسميته حتى يمكنك تذكر الملف الجديد منهما والملف الأصلي.



• لنسخ ملف ولصقه:

١. افتح الموقع الذي يحتوي على الملف الذي تريد نسخه.
٢. انقر بزر الماوس الأيمن فوق الملف، ثم انقر فوق نسخ.
٣. افتح الموقع الذي ترغب في تخزين النسخة به.
٤. انقر بزر الماوس الأيمن فوق مساحة فارغة داخل الموقع، ثم انقر فوق لصق. يتم الآن تخزين نسخة من الملف الأصلي في الموقع الجديد.

طرق أخرى

Ctrl+C للنسخ
Ctrl+V (للصق)
أيضاً الضغط باستمرار على الزر الأيمن للماوس ثم سحب الملف إلى الموقع الجديد. عند قيامك بتحرير زر الماوس، انقر فوق نسخ إلى هذا الموضع.
اضغط مفتاح Ctrl ثم انقر فوق رمز المجلد أو الملف مع استمرار السحب إلى الموضع المطلوب.

٤-٨ إجراء عملية النسخ والقص علي ملفات ومجلدات متعددة

هناك طرق عديدة لتحديد عدة ملفات أو مجلدات.

- لتحديد مجموعة متتالية من الملفات أو المجلدات، انقر فوق العنصر الأول، واضغط باستمرار على المفتاح **Shift**، ثم انقر فوق العنصر الأخير.
- لتحديد العديد من الملفات أو المجلدات المتجاورة، قم بسحب مؤشر الماوس لإنشاء تحديد حول الجزء الخارجي من كافة العناصر التي تريد تضمينها.
- لتحديد ملفات أو مجلدات غير متتالية، اضغط باستمرار على المفتاح **Ctrl**، ثم انقر فوق كل عنصر من العناصر التي تريد تحديدها.
- لتحديد كافة الملفات أو المجلدات في نافذة، انقر فوق تنظيم على شريط الأدوات، ثم انقر فوق تحديد الكل.
- إذا أردت استبعاد عنصر واحد أو أكثر من العناصر المحددة، اضغط باستمرار على المفتاح **Ctrl** ثم انقر فوق العناصر.

٤-٩ عملية قص الملفات (المجلدات) ولصقتها.



١- افتح الموقع الذي يحتوي على الملف الذي تريد قصة.

٢- انقر بزر الماوس الأيمن فوق الملف، ثم انقر فوق قص.

٣- انقر بزر الماوس الأيمن فوق مساحة فارغة داخل الموقع الجديد، ثم انقر فوق لصق.

طرق أخرى

اضغط **Ctrl +x** معاً للقص

٤-١٠ حذف الملفات (المجلدات)

عند عدم الحاجة إلى ملف، يمكنك حذفه من الكمبيوتر لتوفير مساحة، ولحماية الكمبيوتر من تراكم الملفات غير المرغوب فيها.

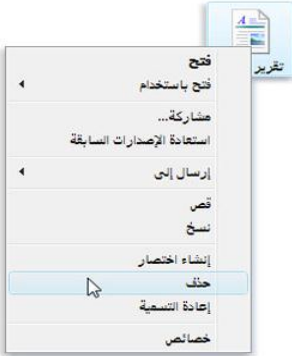
• لحذف ملف

١- افتح المجلد أو المكتبة التي تحتوي على الملف، ثم حدد هذا الملف.

٢- انقر زر الماوس الأيمن

٣- ثم انقر الأمر حذف Delete، ثم في مربع الحوار حذف ملف، انقر فوق نعم.

طرق أخرى



أمر الحذف

اضغط مفتاح Delete

سحب الملف أو المجلد المراد حذفه إلى سلة المحذوفات

٤-١١ سلة المحذوفات



٤-١١-١ حذف الملفات بصفة دائمة من سلة المحذوفات

عندما تقوم بحذف ملف، يتم نقله عادةً إلى 'سلة المحذوفات' حتى تتمكن من استرداده لاحقاً إذا لزم الأمر. لمزيد من المعلومات، راجع استرداد الملفات من 'سلة المحذوفات'.

لإزالة الملفات نهائياً من الكمبيوتر والاستفادة من أية مساحة على القرص الثابت كانت تحتلها هذه الملفات، يجب حذفها من "سلة المحذوفات". يمكن اختيار حذف الملفات الفردية من "سلة المحذوفات" أو تفريغها كلها في الحال.

١. انقر لفتح "سلة المحذوفات".
٢. قم بإجراء واحد مما يلي:
 - لحذف ملف واحد نهائياً، انقر فوقه، ثم اضغط فوق 'حذف'، وبعد ذلك انقر فوق موافق.
 - لحذف كافة الملفات، في شريط الأدوات، انقر فوق إفراغ "سلة المحذوفات"، ثم انقر فوق نعم.

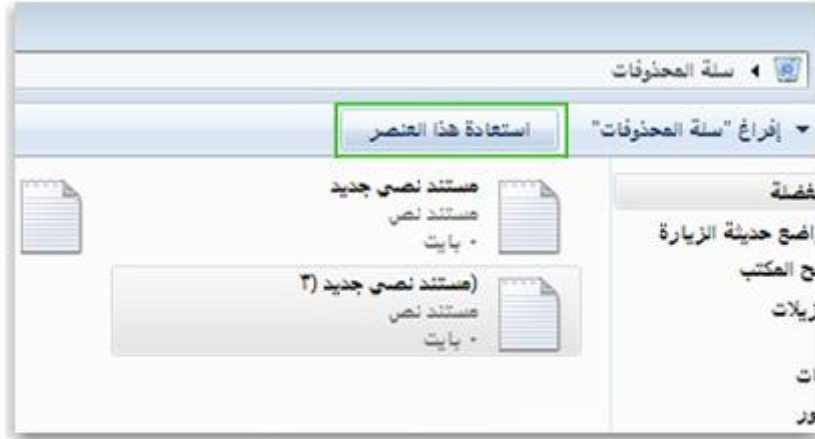
طرق أخرى

يمكنك إفراغ "سلة المحذوفات" بدون فتحها عن طريق النقر بزر الماوس الأيمن فوقها، ثم النقر فوق إفراغ سلة المحذوفات.

يمكنك حذف أحد الملفات بصفة دائمة من الكمبيوتر دون إرساله إلى "سلة المحذوفات" عن طريق النقر فوق الملف، ثم الضغط فوق (Shift+Delete).

٢-١١-٤ استرداد الملفات من سلة المحذوفات

عندما تقوم بحذف ملف من الكمبيوتر، فهو ينتقل في الحقيقة إلى 'سلة المحذوفات' حيث يتم تخزينه مؤقتاً إلى أن يتم إفراغ 'سلة المحذوفات'. مما يتيح الفرصة لاستعادة الملفات التي تم حذفها بطريق الخطأ وإعادتها إلى مواقعها الأصلية.



استعادة عنصر من 'سلة المحذوفات'

١. انقر لفتح 'سلة المحذوفات'.
٢. قم بإجراء واحد مما يلي:
 - لاستعادة ملف، انقر فوقه، ثم انقر فوق استعادة هذا العنصر، من شريط الأدوات.
 - لاستعادة كافة الملفات، تأكد من عدم تحديد أي ملف، ثم انقر فوق استعادة كافة العناصر، من شريط الأدوات.

سيتم استعادة الملفات إلى مواقعها الأصلي على الكمبيوتر.

ملاحظات

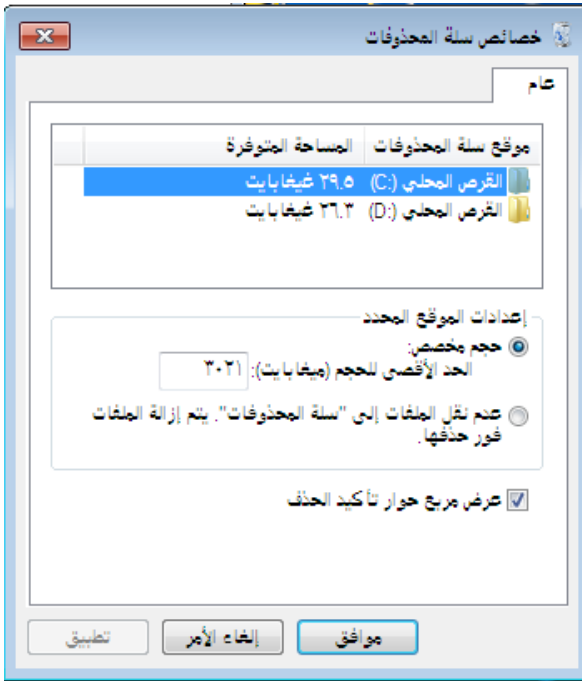
- إذا قمت بحذف ملف من موقع غير موجود على الكمبيوتر الخاص بك (مثل مجلد الشبكة)، فسيتم حذف الملف نهائياً ولن يتم تخزينه في 'سلة المحذوفات'.

٣-١١-٤ تخصيص سلة المحذوفات

يمكن تخصيص سلة المحذوفات من حيث نوع الحذف وتحديد المساحة الحرة لسلة المحذوفات... الخ

ولأعداد ذلك اتبع الخطوات الآتية:

- ١- انقر زر الماوس الأيمن فوق أيقونة سلة المحذوفات الموجودة ضمن سطح المكتب.
- ٢- انقر الخيار تخصيص من القائمة التي تظهر.



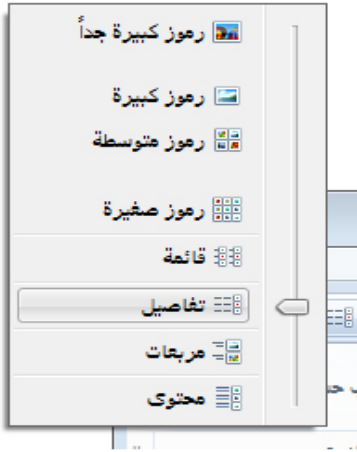
ستظهر نافذة خصائص سلة المحذوفات كما في الشكل الآتي :

- ٣- حدد الإعدادات المطلوبة لسلة المحذوفات من خلال الخيارات الموجودة ضمن النافذة.
- ٤- انقر زر موافق OK.

١٢-٤ طرق عرض الملفات والمجلدات ضمن الإطارات.

يمكنك تغيير حجم الملفات والمجلدات ومظهرها باستخدام الزر 'طرق العرض' الموجود على شريط الأدوات داخل كل مجلد مفتوح.

لتغيير مظهر العناصر في المجلد



١. افءء المءءء الءى ءرفء ءغفره.
٢. انقر فوء السهم المءاور للزر طرق العرض على شرفط الأءواء.
٣. انقر فوء طرفقة عرض أو قم بءءرفك شرفط ءءمرفر لءغفر مظهر الملفات والمءءءاء.

طرق أخرى

قائمة "طرق العرض"

انقر زر الماوس الأفرم أو فرء فارء ضمن الإءار، ءم انقر الخيار عرض، ءم انقر فوء فرء الخيار العرض المناسب من قائمة الفرءاء الءى ءظهر.

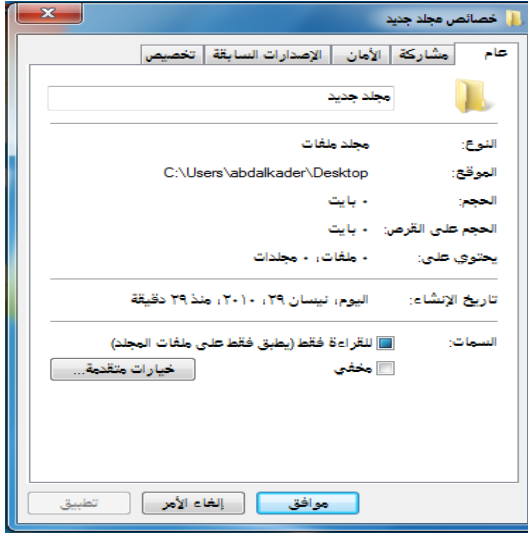
١٣-٤ خصائص الملفات والمءءءاء والأقراص

نءءء كءفرأ إلى معرفء بعض المءءوءاء عن الملفات والمءءءاء و الأقراص (كالءءم أو النوع أو ءارفر الإنشاء... الخ).

ولمعرفة خصائص الملفات والمءءءاء أو الأقراص اءبع الخطوات الآءفة:

- ١- انقر زر الماوس الأفرم فوء أفرءة الملف أو المءءء أو القرص، ءم الخيار خصائص .

سءظهر نافءة الخصائص كما فرء الشكل المءابل :



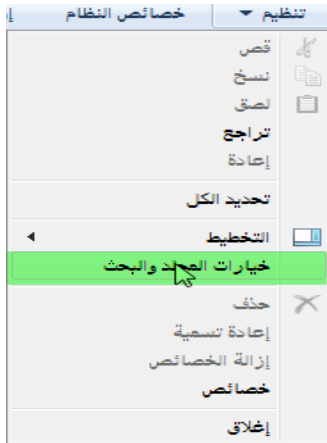
٢- شاهد الخصائص المطلوبة، ثم انقر زر موافق
OK لإغلاق النافذة

طرق أخرى

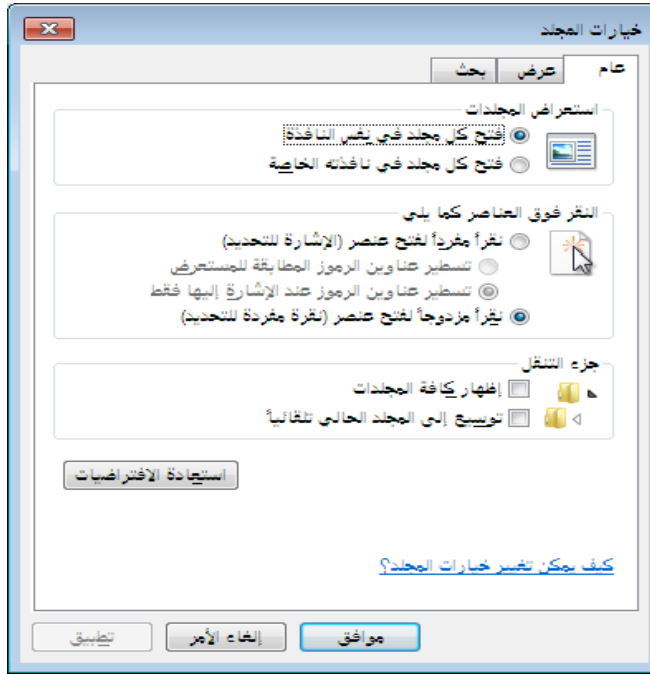
اضغط مفتاح **Alt** باستمرار، ثم انقر نقرًا مزدوجًا فوق أيقونة الملف أو المجلد.
حدد الملف أو المجلد، ثم اضغط مفتاحي **Alt & Enter** معاً.

٤-١٤ خيارات المجلد

يمكنك تغيير طريقة عمل الملفات والمجلدات وكيفية عرض العناصر على الكمبيوتر باستخدام 'خيارات المجلد' في 'لوحة التحكم'.



١. انقر فوق تنظيم، في شريط الأدوات ثم انقر فوق خيارات المجلد والبحث.



تطبيق إعدادات العرض الحالية على مجلدات أخرى

عند استعراض المجلدات في مجلد "الكمبيوتر"، يمكنك تطبيق إعدادات العرض الحالية على كافة المجلدات على الكمبيوتر والتي تم تحسينها لنفس محتوى المجلد الذي قمت بفتحه. على سبيل المثال، يتم تحسين مجلد "الصور" لملفات الصور. إذا فتحت مجلد وقمت بتغيير طريقة العرض إلى 'رموز كبيرة'، فيمكنك تطبيق طريقة العرض 'رموز كبيرة' لكل مجلد مُحسن للصور. (لا ينطبق هذا الإعداد عند عرض الملفات والمجلدات باستخدام المكتبات).

١. انقر فوق المجلد، ثم انقر فوق السهم المجاور للزر طرق العرض في شريط الأدوات ثم اختر إعداد طريقة عرض.
٢. انقر فوق تنظيم، في شريط الأدوات ثم انقر فوق خيارات المجلد والبحث.

انقر فوق مربع الحوار خيارات المجلد وفوق علامة التبويب عرض وفوق تطبيق على المجلدات وفوق نعم ثم انقر فوق موافق.

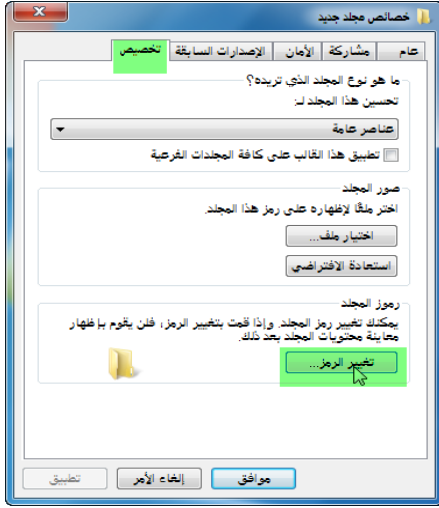
١٥-٤ تغيير رمز المجلد؟

نعم، يمكنك تغيير رمز المجلد من الصورة الافتراضية.

١. انقر بزر الماوس الأيمن فوق المجلد الذي ترغب في تغييره، ثم انقر فوق خصائص.
٢. في مربع الحوار خصائص، انقر فوق علامة التبويب تخصيص.

٣. أسفل رموز المجلد، انقر فوق تغيير الرمز، ثم قم بأحد الإجراءات التالية:

- انقر فوق رمز من القائمة الافتراضية، ثم انقر فوق موافق، ثم فوق موافق مرة أخرى.
- انقر فوق استعراض، وانتقل إلى ملف رمز، ثم انقر فوق فتح، ثم فوق موافق، ثم فوق موافق مرة أخرى.
- انقر فوق استعراض. من القائمة **Icon files**، انقر فوق كافة الملفات، ثم انتقل إلى ملف متوافق (مثل ملف صورة نقطية)، وانقر فوق فتح، ثم فوق موافق، ثم فوق موافق مرة أخرى.
- لاستعادة الصورة الافتراضية لرمز المجلد، انقر فوق استعادة الافتراضيات، ثم فوق موافق، ثم فوق موافق مرة أخرى.



١٦-٤ ما المقصود بالملف المخفي؟

على الرغم من أنه غالبًا ما يتعدّر رؤية الملف المخفي، فهو يعتبر ملف عادي من النواحي الأخرى. يمكنك اختيار إخفاء الملف أو إظهاره عن طريق تغيير خصائصه. فيما يلي كيفية إجراء ذلك :

١. انقر بزر الماوس الأيمن فوق رمز الملف، ثم انقر فوق خصائص.
٢. حدد خانة الاختيار مخفي بجانب السمات، ثم انقر فوق موافق.

إذا كان الملف مخفياً وتريد عرضه، يلزم إظهار كافة الملفات المخفية حتى يتم عرضه. لمزيد من المعلومات، راجع إظهار الملفات المخفية.



تحديد خانة الاختيار مخفي لأحد الملفات

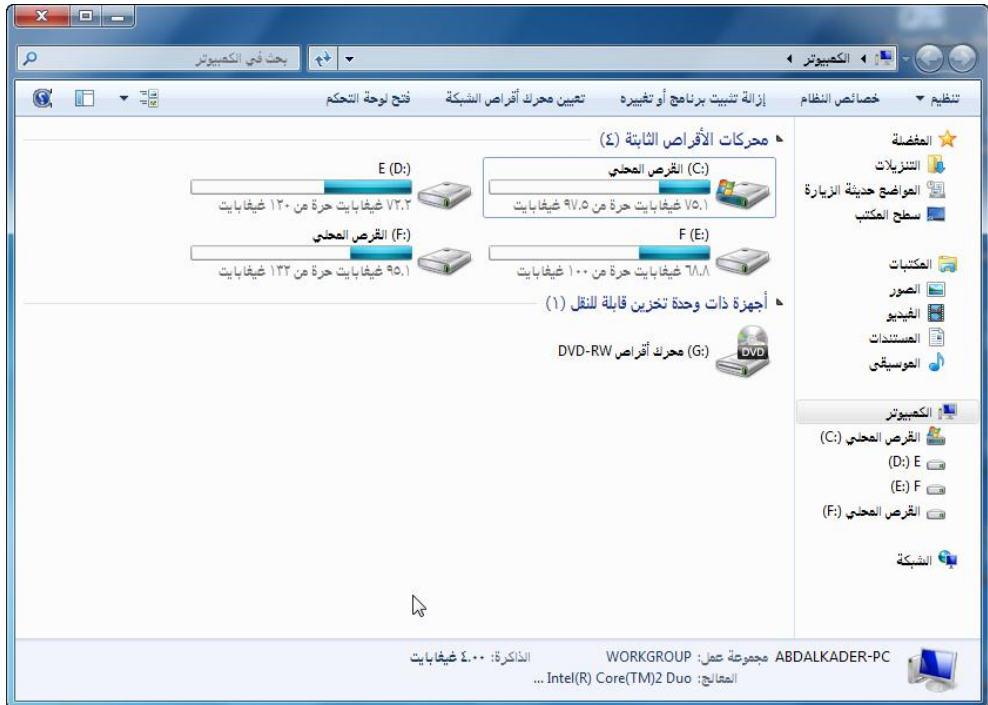
إظهار الملفات المخفية

فيما يلي كيفية عرض الملفات والمجلدات المخفية.

١. انقر لفتح 'خيارات المجلد'.
٢. انقر فوق علامة التبويب عرض.
٣. أسفل إعدادات متقدمة، انقر فوق إظهار الملفات والمجلدات ومحركات الأقراص المخفية ثم انقر فوق موافق

١٧-٤ العمل مع المجلد الكمبيوتر

من خلال مجلد "الكمبيوتر"، يمكنك الوصول إلى مواقع مثل الأقراص الثابتة ومحركات الأقراص المضغوطة أو أقراص DVD و الوسائط القابلة للنقل. يمكنك أيضاً الوصول إلى الأجهزة الأخرى التي قد تكون متصلة بالكمبيوتر، مثل محركات الأقراص الثابتة الخارجية و محركات أقراص USB محمولة.



٥- المكتبات

تعد "المكتبات" ميزة جديدة في Windows 7

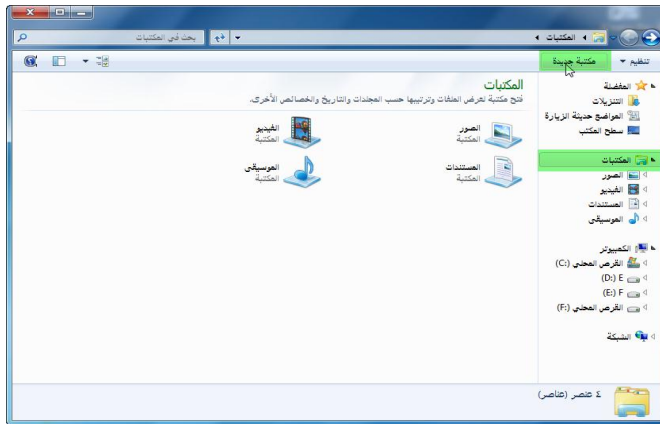
٥-١ ما المقصود بالمكتبة؟

المكتبات هي الأماكن التي تنتقل إليها لإدارة المستندات والموسيقى والصور والملفات الأخرى. يمكنك استعراض الملفات بنفس طريقة استعراضها في المجلد أو يمكنك عرض الملفات مرتبة حسب خصائص مثل التاريخ والنوع والكاتب.

تتشابه المكتبات والمجلدات بشكل ما. فعلى سبيل المثال، سيتم عرض ملف أو أكثر عندما تقوم بفتح مكتبة. ومع ذلك، فعلى عكس المجلد، تجمع المكتبة الملفات المخزنة في العديد من المواقع. ويعد هذا اختلاف مبهم لكنه هام. لا تقوم المكتبات بتخزين العناصر الخاصة بك. حيث تقوم بمراقبة المجلدات التي تحتوي على العناصر الخاصة بك وتسمح لك بالوصول إلى العناصر وترتيبها بطرق مختلفة. فعلى سبيل المثال، إذا كان لديك ملفات موسيقى في المجلدات الموجودة على القرص الثابت وعلى محرك أقراص خارجي، فيمكنك الوصول إلى كافة ملفات الموسيقى مرة واحدة باستخدام مكتبة "الموسيقى".

٥-٢ لإنشاء مكتبة جديدة

١. انقر فوق الزر ابدأ، ثم انقر فوق اسم المستخدم (الذي يعمل على فتح المجلد الشخصي)، وبعد ذلك، في الجزء الأيمن، انقر فوق المكتبات.
٢. في المكتبات، من شريط الأدوات، انقر فوق مكتبة جديدة.
٣. اكتب اسماً للمكتبة، ثم اضغط على المفتاح Enter.



٥-٣ تضمين مجلدات في مكتبة

تقوم المكتبة بتجميع المحتويات من مجلدات متعددة. فيمكنك تضمين مجلدات من مواقع مختلفة في نفس المكتبة ومن ثم عرض الملفات وترتيبها في هذه المجلدات كمجموعة واحدة. على سبيل المثال، في حالة الاحتفاظ ببعض الصور على محرك أقراص ثابت خارجي، يمكنك تضمين مجلد منه في مكتبة "الصور" ومن ثم الوصول إلى هذه الملفات الموجودة داخل المجلد في مكتبة "الصور" في أي وقت يكون محرك الأقراص الثابت الخارجي متصلاً بالكمبيوتر.



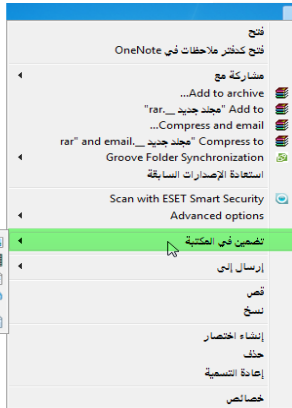
١ مكتبة الصور

٢ مجلد مضمن في مكتبة الصور

جزء التنقل يُظهر مكتبة 'الصور' مع ثلاثة مجلدات مُضمَّنة

٥-٤ تضمين مجلد من الكمبيوتر في المكتبة

١. انقر فوق الزر ابدأ ثم فوق اسم المستخدم.
٢. انقر بزر الماوس الأيمن فوق المجلد الذي تريد تضمينه،
٣. ثم انقر فوق مكتبة.



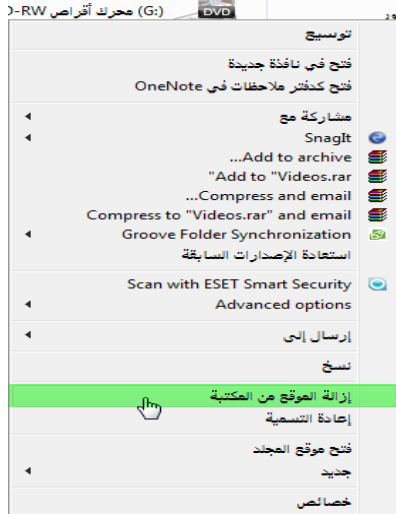
٥-٥ تضمين مجلد من محرك أقراص ثابت خارجي في مكتبة

تأكد من أن محرك الأقراص الثابت الخارجي متصل بالكمبيوتر وأن الكمبيوتر يتعرف على الجهاز.

١. في شريط المهام، انقر فوق الزر مستكشف Windows
٢. انقر فوق الكمبيوتر، ثم انتقل إلى المجلد الموجود على محرك الأقراص الثابت الخارجي الذي تريد تضمينه وذلك في جزء التنقل (في الجانب الأيمن).
٣. انقر بزر الماوس الأيمن فوق المجلد وأشر إلى تضمين في المكتبة
٤. ثم انقر فوق المكتبة.

ملاحظة

- لا يمكن تضمين المجلدات الموجودة على أجهزة الوسائط القابلة للتنقل (مثل الأقراص المضغوطة وأقراص DVD) وبعض أنواع محركات أقراص USB المحمولة في المكتبة.



٥-٦ إزالة مجلد من المكتبة

عندما لا تكون هناك حاجة لمراقبة مجلد ما في المكتبة، يمكنك إزالته. عند إزالة مجلد من المكتبة، لن يتم حذف المجلد ومحتوياته من الموقع الأصلي.

١. في شريط المهام، انقر فوق الزر مستكشف Windows
٢. انقر فوق المكتبة التي تريد إزالة المجلدات منها، في جزء التنقل (في الجزء الأيمن).
٣. في جزء المكتبة (فوق قائمة الملفات)، الموجود بجوار يحتوي على، انقر فوق المواقع.
٤. في مربع الحوار الذي يظهر، انقر فوق المجلد الذي تريد إزالته.
٥. ثم انقر فوق إزالة وفوق موافق.

٥-٧ تغيير موقع الحفظ الافتراضي للمكتبة

يحدد موقع الحفظ الافتراضي للمكتبة مكان تخزين العنصر عند نسخه أو نقله أو حفظه في المكتبة.

١. افتح المكتبة التي تريد تغييرها.
٢. في جزء المكتبة (فوق قائمة الملفات)، الموجود بجوار يحتوي على، انقر فوق المواقع.
٣. في مواقع المكتبة، انقر بزر الماوس الأيمن فوق موقع مكتبة لا يمثل حالياً موقع الحفظ الافتراضي،
٤. انقر فوق تعيين كموقع الحفظ الافتراضي،
٥. فوق موافق.

٥-٨ تغيير نوع الملف الذي تم تحسين المكتبة له

يمكن تحسين كل مكتبة لنوع معين من أنواع الملفات (مثل ملفات الموسيقى أو ملفات الصور). يؤدي تحسين المكتبة لنوع معين من أنواع الملفات إلى تغيير الخيارات المتوفرة لترتيب الملفات في تلك المكتبة.

١. انقر بزر الماوس الأيمن فوق المكتبة التي تريد تغييرها، ثم انقر فوق خصائص.
٢. في القائمة تحسين هذه المكتبة لـ، انقر فوق نوع الملف،
٣. انقر فوق موافق.

٥-٩ ما الذي يحدث عند حذف مكتبة أو عنصر في مكتبة؟

إذا قمت بحذف مكتبة، سيتم نقل المكتبة ذاتها إلى "سلة المحذوفات". يتم تخزين الملفات والمجلدات، التي كان في إمكانك الوصول إليها في المكتبة، في موقع آخر ولذا لن يتم حذفها. إذا قمت بحذف مكتبة من المكتبات الأربعة الافتراضية (المستندات والموسيقى والصور والفيديو) عن طريق الخطأ، يمكنك استعادتها إلى حالتها الأصلية في جزء التنقل بالنقر بزر الماوس الأيمن فوق المكتبات ثم فوق استعادة المكتبات الافتراضية.

إذا قمت بحذف ملفات أو مجلدات من داخل المكتبة، فسيتم حذفها أيضاً من مواقعها الأصلية. إذا أردت إزالة عنصر من المكتبة وليس حذفه من الموقع المخزن فيه، يجب إزالة المجلد الذي يحتوي على

العنصر. وبالمثل، في حالة تضمين مجلد في مكتبة ثم حذف المجلد من موقعه الأصلي، فلن يمكنك الوصول إلى المجلد في المكتبة.

١٠-٥ ما هي أنواع المواقع التي تدعمها المكتبات؟

يمكنك تضمين مجلدات في إحدى المكتبات من مواقع مختلفة كثيرة، مثل محرك الأقراص C بالكمبيوتر أو من محرك أقراص ثابت خارجي أو من شبكة.

هل يمكن تضمينه في المكتبة؟	أين يتم تخزين المجلد؟
نعم.	على محرك الأقراص C
نعم، لكن لن تكون المحتويات متوفرة إذا كان محرك الأقراص غير متصل.	على محرك أقراص ثابت خارجي
نعم.	على قرص ثابت إضافي داخل الكمبيوتر
في حالة ظهور الجهاز فقط في جزء التنقل، أسفل الكمبيوتر في جزء محركات الأقراص الثابتة. تم تعيين ذلك بواسطة الشركة المُصنعة للجهاز، وفي بعض الحالات، يمكن تغييره. لمزيد من المعلومات، اتصل بالشركة المُصنعة. لن تكون المحتويات متوفرة إذا كان محرك الأقراص غير متصل.	على محرك أقراص USB محمول
لا.	على الوسائط القابلة للنقل (مثل القرص المضغوط أو قرص DVD)
نعم، طالما أن موقع الشبكة مفهرس أو تم توفيره دون اتصال.	على شبكة
نعم.	على كمبيوتر آخر على مجموعة المشاركة المنزلية

٦- استخدام جزء التنقل

يمكنك استخدام جزء التنقل (في الجانب الأيمن) للبحث عن الملفات والمجلدات. يمكنك أيضاً نقل العناصر أو نسخها مباشرة إلى جهة في جزء التنقل.



جزء التنقل

٦-١ إظهار جزء التنقل

١. انقر فوق تنظيم، وأشر إلى تخطيط،
٢. ثم انقر فوق جزء التنقل حتى يتم عرضه.

٦-٢ استخدام المكتبات للبحث عن الملفات

تُمكنك المكتبات من الوصول إلى المجلدات من مواقع متعددة، مثل الكمبيوتر أو محرك أقراص ثابت خارجي.

يعد جزء التنقل أسهل الأماكن التي يمكن من خلالها الوصول إلى المكتبات. انقر فوق مكتبة لفتحها، حيث تظهر محتويات كافة المجلدات الموجودة في المكتبة في قائمة الملفات.

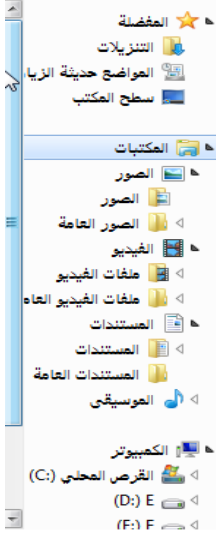
فيما يلي بعض الإجراءات الأخرى التي يمكنك تنفيذها في المكتبات باستخدام جزء التنقل:

• لإنشاء مكتبة جديدة:

- ١- انقر بزر الماوس الأيمن فوق المكتبات.
- ٢- وأشر إلى جديد.
- ٣- ثم انقر فوق مكتبة.

- لنقل ملفات أو لنسخها من قائمة الملفات إلى موقع الحفظ الافتراضي للمكتبة، اسحب الملفات إلى المكتبة في جزء التنقل. إذا كانت الملفات موجودة على نفس القرص الثابت كموقع الحفظ الافتراضي للمكتبة، فسيتم نقلها. وإذا كانت موجودة على قرص ثابت مختلف، فسيتم نسخها.
- لإعادة تسمية مكتبة:
 - ١- انقر بزر الماوس الأيمن فوقها.

- ٢- ثم انقر فوق إعادة التسمية، واكتب الاسم الجديد.
- ٣- ثم اضغط على المفتاح Enter.



• لعرض المجلدات التي تم تضمينها في المكتبة:

- انقر نقرًا مزدوجًا فوق اسم المكتبة لتوسيعها - يتم سرد المجلدات أسفل المكتبة.

• لإزالة مجلد من مكتبة:

- ١- انقر بزر الماوس الأيمن فوق المجلد الذي تريد إزالته.
- ٢- ثم انقر فوق إزالة الموقع من المكتبة. (يؤدي ذلك إلى إزالة المجلد من المكتبة فحسب - ولا يؤدي إلى حذفه من الموقع الأصلي له.)

• لإخفاء مكتبة:

- ١- انقر بزر الماوس الأيمن فوق المكتبة.
- ٢- ثم انقر فوق عدم الإظهار في جزء التنقل. (يعد هذا حلاً جيداً في حالة نفاذ المساحة الموجودة في جزء التنقل وعدم الرغبة في حذف مكتبة).

• لإظهار مكتبة مخفية:

- ١- انقر فوق المكتبات.
- ٢- ثم انقر بزر الماوس الأيمن فوق المكتبة في قائمة الملفات، وبعد ذلك انقر فوق إظهار في جزء التنقل.

٦-٣ استعراض مجلد 'الكمبيوتر' للبحث عن ملفات

يعد استخدام المكتبات أحد الطرق فقط للبحث عن الملفات. يمكنك أيضاً استعراض المجلدات ومحركات الأقراص بالطريقة التقليدية عن طريق توسيع الكمبيوتر في جزء التنقل.



توسيع مجلد الكمبيوتر

فيما يلي بعض الإجراءات التي يمكنك تنفيذها عند استعراض الملفات:

- لنقل عناصر أو نسخها من قائمة الملفات إلى جزء التنقل:
 - ١- اسحب العناصر إلى المجلد الذي تريده في جزء التنقل.
 - ٢- إذا كان العنصر موجوداً على نفس القرص الثابت الموجود عليه المجلد، فسيتم نقله. وإذا كان موجوداً على قرص ثابت مختلف، فسيتم نسخه.
- لعرض الأقراص الثابتة المختلفة أو أي أجهزة تخزين أخرى متصلة بالكمبيوتر: انقر فوق الكمبيوتر.
- لإنشاء مجلد جديد:
 - ١- انقر بزر الماوس الأيمن فوق المجلد الذي تريد تخزينه فيه.
 - ٢- وأشر إلى جديد.
 - ٣- ثم انقر فوق مجلد.
- لعرض عمليات البحث المحفوظة:
 - ١- انقر نقرًا مزدوجاً فوق الكمبيوتر.
 - ٢- ثم فوق القرص الثابت الأساسي.
 - ٣- ثم فوق المستخدمين.
 - ٤- ثم فوق اسم المستخدم.
 - ٥- ثم فوق عمليات البحث.

٦-٤ تخصيص المفضلة

لإضافة مجلد أو عملية بحث محفوظة أو مكتبة أو حتى محرك أقراص كمفضلة، اسحبه إلى جزء المفضلة في جزء التنقل.



قائمة المفضلة في جزء التنقل

فيما يلي بعض الطرق الأخرى لتخصيص المفضلة:

- لتغيير ترتيب المفضلة:
 - ١- اسحب أحد عناصر المفضلة إلى موضع آخر في القائمة.
 - لاستعادة المفضلة الافتراضية في جزء التنقل:
 - ١- انقر بزر الماوس الأيمن فوق المفضلة.
 - ٢- ثم انقر فوق استعادة الارتباطات المفضلة.
 - لعرض المجلد المخزنة فيه المفضلة:
 - ١- انقر فوق المفضلة في جزء التنقل.
 - ٢- يتم تخزين عناصر المفضلة كاختصارات.
 - لإزالة عنصر مفضلة:
 - ١- انقر بزر الماوس الأيمن فوقه.
 - ٢- ثم انقر فوق إزالة.

٣- يؤدي ذلك إلى إزالة المفضلة من جزء التنقل - ولا يؤدي إلى حذف الملفات أو المجلدات التي يشير إليها الاختصار.

٦-٥ تغيير إعدادات جزء التنقل

١. في نافذة مفتوحة، انقر فوق تنظيم، ثم فوق خيارات المجلد والبحث.
٢. في مربع الحوار خيارات المجلد، انقر فوق علامة التبويب عام ثم قم بأحد الإجراءين التاليين أو كليهما:
 - لإظهار كافة المجلدات على الكمبيوتر في جزء التنقل، بما في ذلك الملفات الشخصية،
 - ١- حدد خانة الاختيار إظهار كافة المجلدات.
 - ٢- ثم انقر فوق موافق.
 - لتوسيع جزء التنقل تلقائياً للمجلد المحدد في نافذة المجلد:
 - ١- حدد خانة الاختيار توسيع إلى المجلد الحالي تلقائياً، ثم انقر فوق موافق.

صيانة النظام

٧-١ ما هي خيارات استرداد النظام في Windows 7؟

٧-٢ ما المقصود بصورة النظام؟

٧-٣ نسخ الملفات نسخًا احتياطيًا

٧-٤ تحسين الأداء بإلغاء تجزئة القرص الثابت

٧-٥ حذف الملفات باستخدام 'تنظيف القرص'

٧-١ ما هي خيارات استرداد النظام في Windows 7؟

تحتوي القائمة 'خيارات استرداد النظام' على العديد من الأدوات، مثل 'إصلاح مشاكل بدء التشغيل'، والتي يمكنها المساعدة في استرداد Windows من الأخطاء الخطيرة. توجد مجموعة الأدوات هذه على القرص الثابت للكمبيوتر وعلى قرص تثبيت Windows.



يقوم به كل خيار استرداد

الوصف	خيار استرداد النظام
إصلاح مشاكل معينة قد تمنع بدء تشغيل Windows بطريقة صحيحة، مثل فقدان ملفات النظام أو تلفها.	إصلاح مشاكل بدء التشغيل
استعادة ملفات نظام الكمبيوتر إلى نقطة زمنية سابقة دون أن تتأثر باقي الملفات، مثل رسائل البريد الإلكتروني والمستندات والصور . في حالة استخدام "استعادة النظام" من القائمة "خيارات استرداد النظام"، لا يمكنك التراجع عن عملية الاستعادة. ومع ذلك، يمكنك تشغيل "استعادة النظام" مرة أخرى واختيار نقطة استعادة مختلفة إن وجدت	استعادة النظام
يلزم إنشاء صورة النظام قبل استخدام هذا الخيار. صورة النظام هي نسخة احتياطية شخصية من القسم الذي يحتوي على Windows ، وتتضمن البرامج وبيانات المستخدمين كالمستندات والصور والموسيقى.	استرداد صورة النظام
فحص ذاكرة الكمبيوتر للبحث عن الأخطاء .	Windows أداة تشخيص الذاكرة
يمكن للمستخدمين المتقدمين استخدام "موجه الأوامر" لتنفيذ العمليات المرتبطة بالاسترداد وتشغيل أدوات سطر الأوامر الأخرى أيضاً لتشخيص المشاكل واستكشاف الأخطاء وإصلاحها .	موجه الأوامر

(a) لفتح القائمة 'خيارات استرداد النظام' على الكمبيوتر.

١. قم بإزالة كافة الأقراص المرنة والأقراص المضغوطة وأقراص DVD من الكمبيوتر، ثم أعد تشغيل الكمبيوتر باستخدام زر الطاقة.
٢. قم بأحد الإجراءات التالية:
 - في حالة وجود نظام تشغيل واحد مثبت على الكمبيوتر، اضغط على المفتاح (F8) باستمرار أثناء إعادة تشغيل الكمبيوتر. يجب ضغط (F8) قبل ظهور شعار Windows. إذا ظهر شعار Windows، فينبغي المحاولة مرة أخرى عن طريق الانتظار حتى تظهر المطالبة بتسجيل الدخول إلى Windows، ثم إيقاف تشغيل الكمبيوتر وإعادة تشغيله.
 - في حالة وجود أكثر من نظام تشغيل واحد بالكمبيوتر، استخدم مفاتيح الأسهم لتمييز نظام التشغيل الذي ترغب في بدء تشغيله، ثم اضغط (F8) باستمرار.
٣. على الشاشة خيارات التشغيل المتقدمة، استخدم مفاتيح الأسهم لتمييز إصلاح الكمبيوتر، ثم اضغط على Enter. (إذا لم يكن إصلاح الكمبيوتر مدرجاً كخيار، فإن الكمبيوتر لا يحتوي على خيارات الاسترداد التي يتم تثبيتها مسبقاً، أو أن مسؤول الشبكة قد قام بإيقاف تشغيلها).
٤. حدد تخطيط لوحة المفاتيح، ثم انقر فوق التالي.
٥. في القائمة خيارات استرداد النظام، انقر فوق إحدى الأدوات لفتحها.

(b) لفتح القائمة 'خيارات استرداد النظام' باستخدام قرص إصلاح النظام أو باستخدام قرص تثبيت

Windows 7

إذا كان نظام الكمبيوتر تالفاً بشكل كبير ولا تستطيع الوصول إلى القائمة 'خيارات استرداد النظام' على الكمبيوتر، فيمكنك الوصول إليها باستخدام قرص تثبيت Windows 7 أو قرص إصلاح النظام الذي تم إنشاؤه مسبقاً.

لاستخدام هذا الأسلوب، يلزمك إعادة تشغيل (تمهيد) الكمبيوتر باستخدام القرص.

١. قم بإدخال القرص.
٢. قم بإعادة تشغيل الكمبيوتر باستخدام زر الطاقة بالكمبيوتر.
٣. إذا تمت مطالبتك بذلك، اضغط على أي مفتاح لبدء تشغيل Windows من قرص التثبيت.
 - إذا لم يتم تكوين الكمبيوتر لبدء التشغيل من قرص مضغوط أو قرص DVD، راجع المعلومات المرفقة مع الكمبيوتر. قد تحتاج إلى تغيير إعدادات BIOS الخاصة بالكمبيوتر.
٤. اختر إعدادات اللغة، ثم انقر فوق التالي.
٥. في حالة استخدام قرص تثبيت Windows، انقر فوق إصلاح الكمبيوتر.
٦. حدد تثبيت Windows الذي ترغب في إصلاحه، ثم انقر فوق التالي.

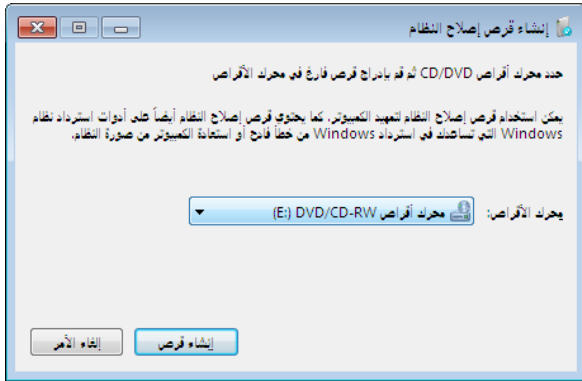
٧. في القائمة خيارات استرداد النظام، انقر فوق إحدى الأدوات لفتحها.

٧-١-١ إنشاء قرص إصلاح النظام

يمكن أن تساعد خيارات استرداد النظام في إصلاح Windows في حالة حدوث خطأ فادح. لاستخدام خيارات استرداد النظام، ستحتاج إلى قرص تثبيت Windows أو الوصول إلى خيارات الاسترداد المتوفرة بواسطة الشركة المصنعة للكمبيوتر. في حالة عدم وجود أي من الخيارين، يمكنك إنشاء قرص إصلاح النظام كي تتمكن من الوصول إلى خيارات استرداد النظام.

١. إنشاء قرص إصلاح النظام

١. من قائمة ابدأ، ثم كافة البرامج، اختار الصيانة.
٢. انقر فوق إنشاء قرص إصلاح النظام، ثم اتبع الخطوات.
٣. إذا تمت مطالبتك بإدخال كلمة مرور مسؤول أو تأكيدها، اكتب كلمة المرور أو قم بتأكيدها.



٢. استخدام قرص إصلاح النظام

١. قم بإدخال قرص إصلاح النظام في محرك الأقراص المضغوطة أو DVD.
٢. قم بإعادة تشغيل الكمبيوتر باستخدام زر الطاقة بالكمبيوتر.
٣. اضغط على أي مفتاح لبدء تشغيل الكمبيوتر من قرص إصلاح النظام، إن تمت مطالبتك بذلك.
٤. اختر إعدادات اللغة، ثم انقر فوق التالي.
٥. حدد خيار الاسترداد، ثم انقر فوق التالي.

٢-١-٧ ما المقصود بـ "استعادة النظام"؟

يقدم "استعادة النظام" المساعدة في استرداد ملفات نظام الكمبيوتر إلى نقطة سابقة من الزمن. استعادة النظام عبارة عن أسلوب يُستخدم للتراجع عن تغييرات النظام التي أُجريت على الكمبيوتر بدون التأثير على الملفات الشخصية مثل البريد الإلكتروني، أو المستندات، أو الصور.

١. إنشاء نقطة استعادة

نقطة الاستعادة هي تصوير لحالة ملفات النظام المخزنة على الكمبيوتر. يمكنك استخدام نقطة الاستعادة لاستعادة ملفات نظام الكمبيوتر إلى نقطة زمنية سابقة. يتم إنشاء نقاط الاستعادة تلقائياً بواسطة "استعادة النظام" أسبوعياً وأيضاً عند اكتشاف "استعادة النظام" بداية إجراء تغيير على الكمبيوتر لديك، مثل تثبيتك لبرنامج عادي أو برنامج تشغيل.

يمكنك إنشاء نقطة استعادة يدوياً في أي وقت باتباع الخطوات التالية.

١. انقر بزر الماوس الأيمن فوق أيقونة جهاز الكمبيوتر، ثم اختر خصائص انقر لفتح "النظام".

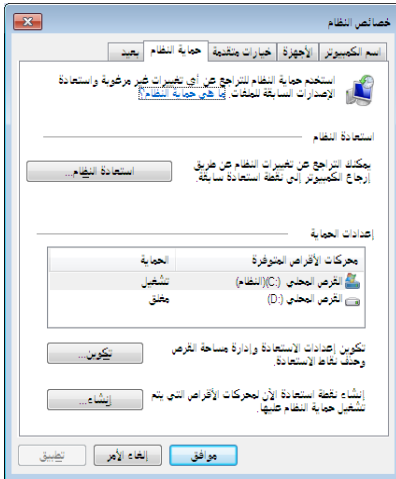
٢. في الجزء الأيمن، انقر فوق حماية النظام. إذا تمت مطالبتك بإدخال كلمة مرور مسؤول أو تأكيدها، اكتب كلمة المرور أو قم بتأكيدها.

٣. انقر فوق علامة التبويب حماية النظام، ثم انقر فوق إنشاء.

٤. في مربع الحوار حماية النظام اكتب الوصف ثم انقر فوق إنشاء.

٢. تشغيل "استعادة النظام" أو إيقاف تشغيله

يتعقب "استعادة النظام" التغييرات التي تم إجراؤها على ملفات نظام الكمبيوتر ويستخدم ميزة تسمى حماية النظام لإنشاء نقاط الاستعادة. يتم تشغيل حماية النظام بشكل افتراضي على القرص المثبت عليه Windows. يمكنك تشغيل "استعادة النظام" للأقرص الأخرى وذلك بتشغيل حماية النظام لهذه الأقرص.



٢-١ تشغيل حماية النظام لقرص محدد

١. انقر بزر الماوس الايمن فوق ايقونة جهاز الكمبيوتر، ثم اختار خصائص انقر لفتح "النظام".
- ٢.
٣. في الجزء الأيمن، انقر فوق حماية النظام. إذا تمت مطالبتك بإدخال كلمة مرور مسؤول أو تأكيدها، اكتب كلمة المرور أو قم بتأكيدها.
٤. أسفل إعدادات الحماية، انقر فوق القرص، ثم انقر فوق تكوين.
٥. حدد أحد الخيارين التاليين:
 - لتتمكن من استعادة إعدادات النظام والإصدارات السابقة للملفات، انقر فوق استعادة إعدادات النظام والإصدارات السابقة للملفات.
 - انقر فوق استعادة الإصدارات السابقة للملفات فقط، لتتمكن من استعادة الإصدارات السابقة للملفات فقط.
٦. انقر فوق موافق، ثم فوق موافق مرة أخرى.

٢-٢ لإيقاف تشغيل حماية النظام لقرص محدد

١. يؤدي إيقاف تشغيل حماية النظام لقرص إلى حذف كافة نقاط الاسترداد الخاصة بهذا القرص. يتعدّر استرداد القرص حتى يتم تشغيل حماية النظام مرة أخرى وإنشاء نقطة استرداد جديدة. كما يؤدي إيقاف تشغيل حماية النظام إلى حذف إصدارات الملفات التي تم حفظها لهذا القرص.
٢. في الجزء الأيمن، انقر فوق حماية النظام.
٣. أسفل إعدادات الحماية، انقر فوق القرص، ثم انقر فوق تكوين.
٤. انقر فوق إيقاف تشغيل حماية النظام، ثم فوق موافق، وانقر فوق موافق مرة أخرى.

٧-٢ ما المقصود بصورة النظام؟

صورة النظام هي نسخة طبق الأصل من محرك الأقراص. تتضمن صورة النظام، بشكل افتراضي، محركات الأقراص اللازمة لتشغيل Windows. وتتضمن أيضاً Windows وإعدادات النظام والبرامج والملفات. يمكنك استخدام صورة النظام هذه لاستعادة محتويات الكمبيوتر في حالة توقف محرك القرص الثابت أو الكمبيوتر عن العمل. تُعرف استعادة الكمبيوتر من صورة النظام بالاستعادة الكاملة؛ أي أنه لا يمكنك اختيار عناصر فردية لاستعادتها وسيتم استبدال كافة البرامج الحالية وإعدادات النظام والملفات بمحتويات صورة النظام.

١. إنشاء صورة للنظام (نسخ البرامج وإعدادات النظام والملفات احتياطياً)

يمكنك إنشاء صورة نظام، تحتوي على نسخة من Windows ونسخ أخرى لـ البرامج وإعدادات النظام والملفات. يتم بعد ذلك تخزين صورة النظام في موقع منفصل عن البرامج الأصلية والإعدادات والملفات.

يمكنك استخدام هذه الصورة لاستعادة محتويات الكمبيوتر في حالة توقف القرص الثابت أو الكمبيوتر بالكامل عن العمل.

١. من قائمة ابدأ انقر كافة البرامج.
٢. ثم اختار الصيانة.



٢. انقر فوق لنسخ الاحتياطي والاستعادة.
٣. في الجزء الأيمن، انقر فوق إنشاء صورة نظام، ثم اتبع الخطوات الموجودة في المعالج.

٢. الحفاظ على إصدارات مختلفة من صور النظام

إذا كنت تقوم بحفظ صور النظام على محرك الأقراص الداخلي أو الخارجي أو على أقراص مضغوطة أو أقراص DVD، يمكنك الاحتفاظ بالعديد من إصدارات صور النظام. بالنسبة لمحركات الأقراص الثابتة الداخلية والخارجية، سيتم حذف صور النظام القديمة عند نفاذ المساحة على محرك القرص. للمحافظة على مساحة القرص، يمكنك حذف صور النظام القديمة يدوياً.

إذا كنت تحفظ صور النظام على موقع الشبكة، فيمكنك الاحتفاظ فقط بأحدث صور النظام لكل كمبيوتر. يتم حفظ صور النظام بالتنسيق محرك القرص (WindowsImageBackup) اسم الكمبيوتر. إذا كان لديك صورة نظام حالية للكمبيوتر أثناء إنشاء صورة جديدة لنفس الكمبيوتر، سيتم استبدال صورة النظام الجديدة بالصورة الحالية. إذا كنت ترغب في حفظ صورة النظام الحالية، فيمكنك نسخها إلى موقع مختلف قبل إنشاء صورة النظام الجديدة باتباع الخطوات التالية:

١. انتقل إلى موقع صورة النظام.
٢. انسخ مجلد WindowsImageBackup إلى موقع جديد.

٣. عرض مساحة القرص الخاصة بالنسخة الاحتياطية وإدارتها

١. من قائمة ابدأ انقر كافة البرامج، ثم اختار الصيانة.
٢. انقر فوق لنسخ الاحتياطي والاستعادة.
٣. انقر فوق إدارة المساحة. إذا تمت مطالبتك بإدخال كلمة مرور مسؤول أو تأكيدها، اكتب كلمة المرور أو قم بتأكيدھا.
٤. لتغيير مقدار المساحة المستخدمة بواسطة النسخ الاحتياطية للملفات، انقر ضمن النسخة الاحتياطية لملف البيانات فوق عرض النسخ الاحتياطية.
٥. لتغيير مقدار المساحة المستخدمة بواسطة النسخ الاحتياطية للملفات، انقر ضمن صورة النظام فوق تغيير الإعدادات.

يمكنك عندئذٍ اختيار أن يقوم Windows بحفظ نسخ احتياطية من صورة النظام القديمة أو أحدث النسخ الاحتياطية لصورة النظام فقط.

٤- استعادة الكمبيوتر من النسخ الاحتياطي لصور النظام

يمكنك استخدام صورة النظام هذه لاستعادة محتويات الكمبيوتر في حالة توقف القرص الثابت أو الكمبيوتر بالكامل عن العمل. لمزيد من المعلومات حول صور النظام

- عند استعادة الكمبيوتر من إحدى صور النظام، فإنها تكون استعادة كاملة. لا يمكنك استعادة عناصر فردية، ويتم استبدال كافة البرامج وإعدادات النظام والملفات الحالية بتلك المضمنة مع صورة النظام.

٤-١ الاستعادة باستخدام لوحة التحكم بالاسترداد (مستحسن)

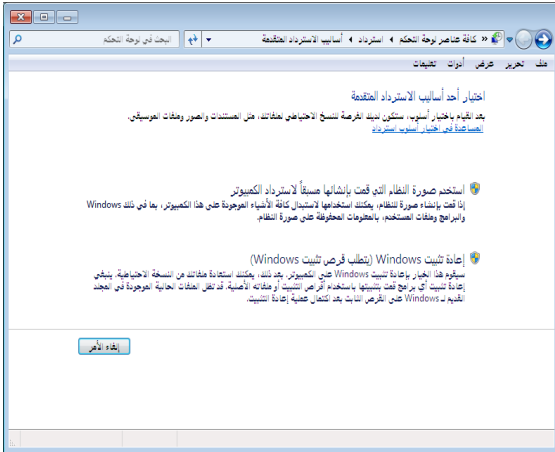
في حالة استمرار عمل الكمبيوتر مع إمكانية الوصول إلى "لوحة التحكم"، أو إذا كنت ترغب في استعادة النسخة الاحتياطية لصورة النظام الموجودة على كمبيوتر آخر، اتبع الخطوات التالية:

١. من قائمة ابدأ، ثم لوحة التحكم، اختار رموز صغيرة من القائمة فرز حسب
٢. انقر البند البرمجي "الاسترداد".



يُتضمن 'الاسترداد' العديد من الخيارات التي تساعد في إرجاع Windows إلى تاريخ سابق

٣. انقر فوق أساليب الاسترداد المتقدمة.
٤. انقر فوق استخدم صورة النظام التي قمت بإنشائها مسبقاً لاسترداد الكمبيوتر ثم اتبع الخطوات



٢-٤ الاستعادة باستخدام خيارات استرداد تم تثبيتها مسبقاً

في حالة تعذر الوصول إلى "لوحة التحكم" وليس لديك قرص تثبيت Windows أو قرص إصلاح النظام، استخدم هذا الأسلوب لاستعادة الكمبيوتر.

١. قم بإعادة تشغيل الكمبيوتر باستخدام زر الطاقة بالكمبيوتر.
٢. قم بأحد الإجراءات التالية:
 - في حالة وجود نظام تشغيل واحد فقط مثبت على الكمبيوتر، اضغط باستمرار على المفتاح (F8) عند إعادة تشغيل الكمبيوتر. يجب ضغط (F8) قبل ظهور شعار Windows. في حالة ظهور شعار Windows، حاول مرة أخرى.
 - في حالة وجود أكثر من نظام تشغيل واحد مثبت على الكمبيوتر، استخدم مفاتيح الأسماء لتمييز نظام التشغيل الذي ترغب في بدء تشغيله، ثم اضغط على (F8).
٣. على الشاشة خيارات التمهيد المتقدمة، استخدم مفاتيح الأسماء لتمييز إصلاح الكمبيوتر، ثم اضغط **Enter**.
٤. حدد إعداد لوحة المفاتيح، ثم انقر فوق التالي.
٥. حدد اسم المستخدم ثم أدخل كلمة المرور ثم انقر فوق موافق.
٦. في القائمة خيارات استرداد النظام، انقر فوق استرداد صورة النظام ثم اتبع الإرشادات.

٧-٣ نسخ الملفات نسخاً احتياطياً

لضمان عدم فقد الملفات، يجب أن تقوم بنسخها احتياطياً بانتظام. يمكنك إعداد النسخ الاحتياطية التلقائية أو نسخ الملفات احتياطياً يدوياً في أي وقت.

١. من قائمة ابدأ انقر كافة البرامج، ثم اختار الصيانة.
٢. انقر فوق النسخ الاحتياطي والاستعادة.
٣. قم بأحد الإجراءات الآتية:
 - في حالة عدم استخدام "النسخ الاحتياطي لـ Windows" قبل ذلك مطلقاً، انقر فوق إعداد النسخ الاحتياطي، ثم اتبع الخطوات الموجودة في المعالج. إذا تمت مطالبتك بإدخال كلمة مرور مسؤول أو تأكيدها، اكتب كلمة المرور أو قم بتأكيدها.
 - في حالة إنشاء نسخة احتياطية قبل ذلك، يمكنك الانتظار حتى حدوث النسخ الاحتياطي المجدول بانتظام أو يمكنك إنشاء نسخة احتياطية يدوياً بالنقر فوق النسخ الاحتياطي الآن.

٥-١ إنشاء نسخة احتياطية كاملة جديدة

بعد إنشاء النسخة الاحتياطية الأولى، سيقوم "النسخ الاحتياطي لـ Windows" بإضافة المعلومات الجديدة أو التي تم تغييرها إلى النسخ الاحتياطية التالية. إذا كنت تقوم بحفظ النسخ الاحتياطية على محرك الأقراص الثابتة أو على موقع الشبكة، سيقوم "النسخ الاحتياطي لـ Windows" بإنشاء نسخة احتياطية كاملة جديدة تلقائياً عند الحاجة. في حالة حفظ النسخ الاحتياطية على أقراص مضغوطة أو أقراص DVD وتعذر العثور على قرص النسخة الاحتياطية الحالية أو إذا كنت ترغب في إنشاء نسخة احتياطية جديدة لكافة الملفات على الكمبيوتر، فيمكنك إنشاء نسخة احتياطية كاملة. فيما يلي كيفية إنشاء نسخة احتياطية كاملة:

١. من قائمة ابدأ انقر كافة البرامج، ثم اختار الصيانة.
٢. انقر فوق النسخ الاحتياطي والاستعادة
٣. في الجزء الأيسر، انقر فوق إنشاء نسخة احتياطية جديدة كاملة.

٥-٢ لإعداد نسخة احتياطية بعد الترقية من إصدار سابق من Windows

لإعداد النسخة الاحتياطية، اتبع هذه الخطوات:

١. من قائمة ابدأ انقر كافة البرامج، ثم اختار الصيانة.
٢. انقر فوق النسخ الاحتياطي والاستعادة
٣. انقر فوق إعداد النسخ الاحتياطي، ثم اتبع الخطوات الموجودة في المعالج. إذا تمت مطالبتك بإدخال كلمة مرور مسؤول أو تأكيدها، اكتب كلمة المرور أو قم بتأكيدها.

٣-٥ استعادة الملفات من إحدى النسخ الاحتياطية

يمكنك استعادة الإصدارات التي تم نسخها احتياطياً للملفات التي تم فقدانها، أو تعرضت للتلف أو تم تغييرها بشكل مفاجئ. يمكنك أيضاً استعادة الملفات الفردية، أو مجموعات الملفات، أو كافة الملفات التي قمت بنسخها احتياطياً.

١. من قائمة ابدأ انقر كافة البرامج، ثم اختار الصيانة.
٢. انقر فوق النسخ الاحتياطي والاستعادة
٣. م بأحد الإجراءات الآتية:
 - لاستعادة ملفاتك، انقر فوق استعادة الملفات الخاصة بي.
 - لاستعادة ملفات كافة المستخدمين، انقر فوق استعادة ملفات كافة المستخدمين. إذا تمت مطالبتك بإدخال كلمة مرور مسؤول أو تأكيدها، اكتب كلمة المرور أو قم بتأكيدها.
٤. قم بأحد الإجراءات الآتية:
 - لاستعراض محتويات النسخ الاحتياطية، انقر فوق استعراض الملفات أو استعراض المجلدات.
 - للبحث عن محتويات النسخ الاحتياطية، انقر فوق بحث و اكتب اسم الملف بالكامل أو جزء منه، ثم انقر فوق بحث.

٤-٥ استعادة نسخ احتياطي تم إنشائه على كمبيوتر آخر

يمكنك استعادة الملفات من نسخة احتياطية تم إنشاؤها على كمبيوتر آخر يعمل باستخدام **Windows Vista** أو **Windows 7**.

١. من قائمة ابدأ انقر كافة البرامج، ثم اختار الصيانة.
٢. انقر فوق النسخ الاحتياطي والاستعادة
٣. انقر فوق حدد نسخة احتياطية أخرى لاستعادة الملفات منها، ثم اتبع الخطوات الموجودة في هذا المعالج. إذا تمت مطالبتك بإدخال كلمة مرور مسؤول أو تأكيدها، اكتب كلمة المرور أو قم بتأكيدها.

٥-٥ البحث عن الملفات التي تم استعادتها من نسخة احتياطية تمت على كمبيوتر آخر

في حالة استعادة الملفات من نسخة احتياطية تمت على كمبيوتر آخر، ستتم استعادة الملفات في مجلد تحت اسم المستخدم الذي تم استخدامه لإنشاء النسخة الاحتياطية. في حالة اختلاف أسماء المستخدمين، ستحتاج إلى الانتقال إلى المجلد الذي تم استعادة الملفات عليه. على سبيل المثال، إذا كان اسم المستخدم **Molly** على الكمبيوتر الذي تم عليه النسخ الاحتياطي ولكن اسم المستخدم هو **MollyC** على الكمبيوتر الذي تم استعادة النسخة الاحتياطية عليه، فسيتم حفظ

الملفات المستعادة في مجلد يسمى **Molly**. يمكنك أيضاً البحث عن الملفات المستعادة باتباع الخطوات التالية:

١. انقر فوق إيقونة جهاز الكمبيوتر لفتح "الكمبيوتر".
 ٢. انقر نقرأ مزدوجأ فوق رمز محرك الأقراص الذي تم تخزين الملفات عليه، على سبيل المثال **C:**.
 ٣. انقر نقرأ مزدوجأ فوق المجلد مستخدمون.
- سيظهر لك مجلد لكل حساب مستخدم.
٤. انقر نقرأ مزدوجأ فوق مجلد اسم المستخدم الذي تم استخدامه لإنشاء نسخة احتياطية.
- ستكون الملفات المستعادة في مجلدات متعددة طبقاً لموقعها الأصلي.

٧-٤ تحسين الأداء بإلغاء تجزئة القرص الثابت

تؤدي التجزئة إلى جعل القرص الثابت يقوم بعمل إضافي مما قد يؤدي إلى إبطاء الكمبيوتر. يمكن أيضاً أن تؤثر التجزئة في أجهزة التخزين القابلة للنقل مثل محركات أقراص USB المحمولة. تعيد أداة إلغاء تجزئة القرص الثابت ترتيب البيانات المجزأة حتى تستطيع الأقراص أن تعمل بشكل أكثر كفاءة. يتم تشغيل أداة إلغاء تجزئة القرص حسب جدول زمني، إلا أنه يمكن أيضاً تحليل الأقراص ومحركات الأقراص وإلغاء تجزئتها يدوياً. لإجراء ذلك، اتبع الخطوات التالية

١. من قائمة ابدأ، ثم كافة البرامج، ثم اختار البرامج الملحقة.

٢. اختار أدوات النظام، انقر أداة إلغاء تجزئة القرص.

٣. ضمن الحالة الحالية، حدد القرص الذي ترغب في إلغاء تجزئته.

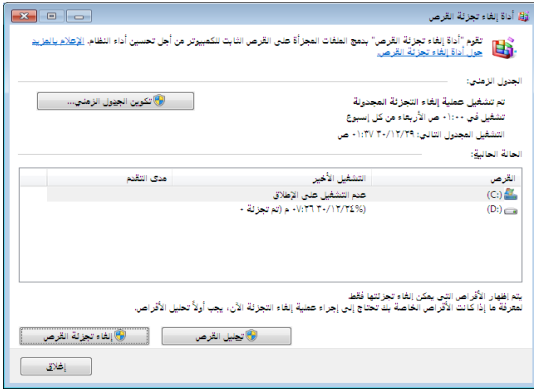
٤. لتحديد ما إذا كان القرص في حاجة إلى أن يتم إلغاء تجزئته أو لا، انقر فوق تحليل القرص. إذا تمت مطالبتك بإدخال كلمة مرور مسؤول أو تأكيدها، اكتب كلمة المرور أو قم بتأكيدها.

بمجرد انتهاء Windows من تحليل

القرص، يمكن التحقق من النسبة المئوية

للتجزئة على القرص من العمود التشغيل الأخير. إذا كان رقماً فوق ١٠%، فيجب إلغاء تجزئة القرص.

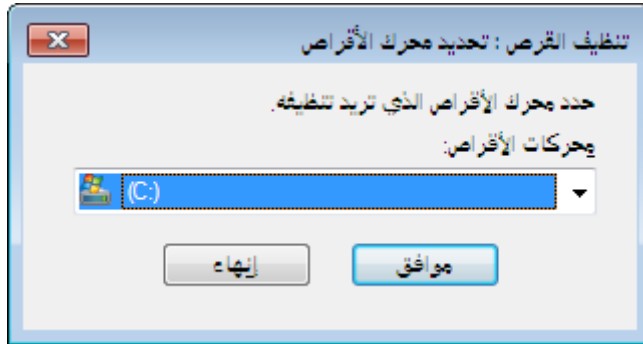
٥. انقر فوق إلغاء تجزئة القرص. إذا تمت مطالبتك بإدخال كلمة مرور مسؤول أو تأكيدها، اكتب كلمة المرور أو قم بتأكيدها.



٧-٥ حذف الملفات باستخدام 'تنظيف القرص'

إذا رغبت في تقليل عدد الملفات غير الضرورية الموجودة على القرص الثابت لتحرير مساحة على القرص والمساعدة على تسريع الكمبيوتر، استخدم 'تنظيف القرص'. يقوم 'تنظيف القرص' بإزالة الملفات المؤقتة، وإفراغ 'سلة المحذوفات'، وإزالة عدد من ملفات النظام وغيرها من العناصر التي لم تعد في حاجة إليها.

١. من قائمة ابدأ، ثم كافة البرامج، ثم اختار البرامج الملحقة .
٢. اختار أدوات النظام، انقر تنظيف القرص



٣. انقر فوق محرك الأقراص الثابتة الذي تريد تنظيفه من القائمة محركات الأقراص، ثم انقر فوق موافق.

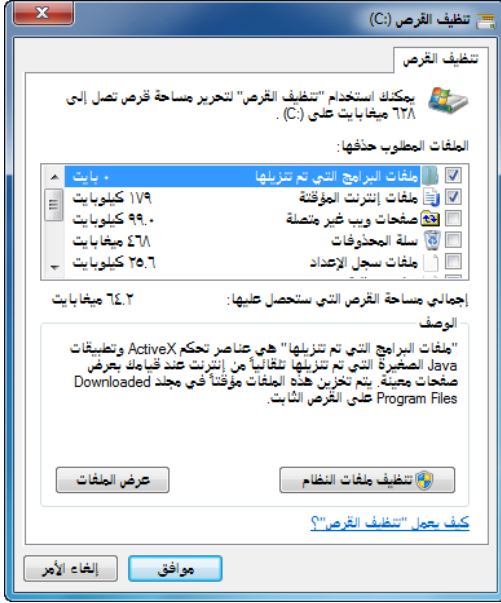
٤. في مربع الحوار تنظيف القرص، ضمن علامة التبويب تنظيف القرص، حدد مربعات الاختيار لأنواع الملفات التي تريد حذفها ثم انقر فوق موافق.

٥. انقر فوق حذف الملفات داخل الرسالة التي ستظهر.

لتنظيف كافة الملفات الموجودة على الكمبيوتر

١. من قائمة ابدأ، ثم كافة البرامج، ثم اختار البرامج الملحقة.

٢. اختار أدوات النظام، انقر تنظيف القرص.
٣. انقر فوق محرك الأقراص الثابتة الذي تريد تنظيفه من القائمة محركات الأقراص، ثم انقر فوق موافق.
٤. انقر فوق تنظيف ملفات النظام من مربع الحوار تنظيف القرص. إذا تمت مطالبتك بإدخال كلمة مرور مسؤول أو تأكيدها، اكتب كلمة المرور أو قم بتأكيدتها.
٥. في مربع الحوار تنظيف القرص: تحديد محرك أقراص، اختر محرك الأقراص الثابتة الذي ترغب في تنظيفه، ثم انقر فوق موافق.
٦. في مربع الحوار تنظيف القرص، ضمن علامة التبويب تنظيف القرص، حدد مربعات الاختيار لأنواع الملفات التي تريد حذفها ثم انقر فوق موافق.
٧. انقر فوق حذف الملفات داخل الرسالة التي ستظهر.



تظهر علامة التبويب 'إضافية' عند تحديد تنظيف الملفات لدى كافة مستخدمي الكمبيوتر. تتضمن علامة التبويب هذه طريقتين إضافيتين لتحرير مساحة إضافية على القرص :

- البرامج والميزات. يقوم هذا الخيار بفتح 'البرامج و الميزات' من 'لوحة التحكم' حيث يمكنك إزالة تثبيت البرامج التي لم تعد تستخدمها. يوضح العمود 'الحجم' الموجود في 'البرامج والميزات' حجم المساحة التي يشغلها كل برنامج على القرص.
- الخيار 'استعادة النظام ونسخ الظل الاحتياطية'. باستخدام هذا الخيار، يمكن حذف الكافة دون أحدث نقطة استعادة على القرص.

البرامج التطبيقية

٨- استخدام الرسام

٨-١ رسم الخطوط

٨-٢ رسم أشكال مختلفة

٨-٣ إضافة نص

٨-٤ تحديد الكائنات وتحريها

٨-٥ تغيير حجم صورة أو جزء منها

٨-٦ نقل الكائنات ونسخها

٨-٧ استخدام الألوان

٨-٩ عرض الصورة

٨-١٠ حفظ الصور واستخدامها

٩- استخدام أداة القطع لالتقاط لقطات الشاشة

٩-١ لالتقاط قصاصة

٩-٢ لالتقاط قصاصة من قائمة

٩-٣ لإضافة تعليق على القصاصة

٩-٤ لحفظ القصاصة

١٠- استخدام الدفتر

١٠-١ إنشاء المستندات وفتحها وحفظها

١٠-٢ تنسيق المستندات

١٠-٣ إدراج تواريخ وصور في المستندات

١٠-٤ عرض المستندات

١٠-٥ تغيير هوامش الصفحة

١٠-٦ طباعة المستندات

٨- استخدام "الرسام"

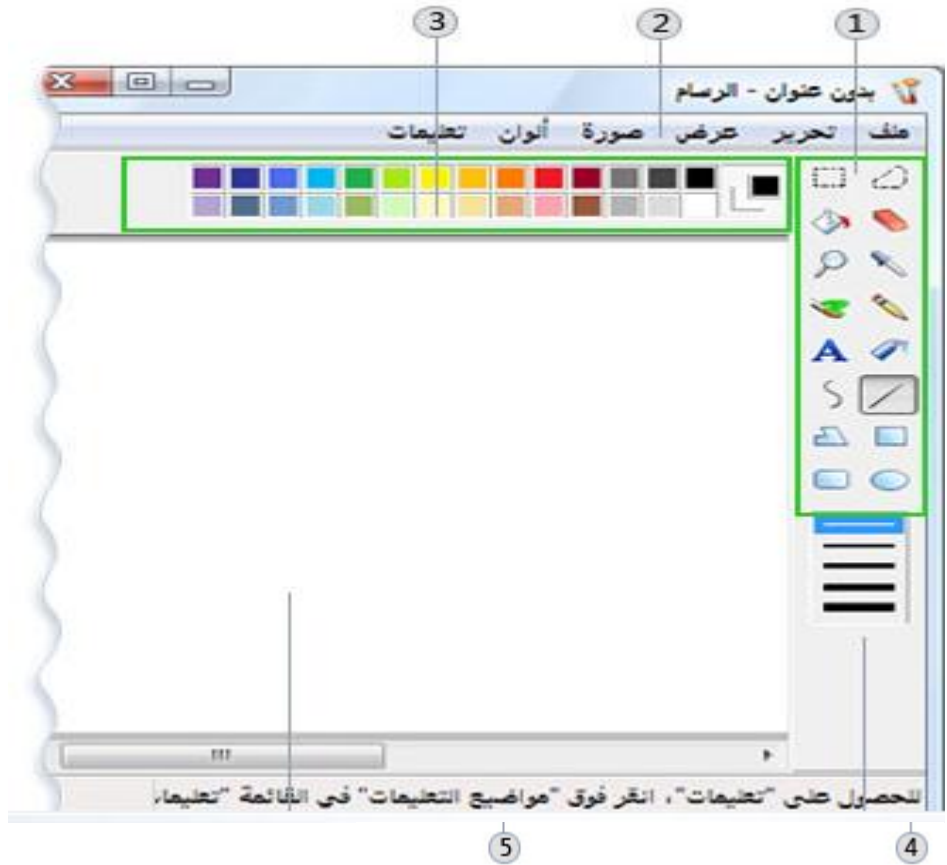
"الرسام" عبارة عن ميزة موجودة في Windows 7 يمكن استخدامها لإنشاء رسومات على منطقة رسومات فارغة أو في صور موجودة بالفعل. توجد العديد من الأدوات التي تستخدمها في "الرسام" في "الشريط"، وهو يقع بالقرب من أعلى نافذة "الرسام". يصف الشرح التالي "الشريط" وأجزاء أخرى من "الرسام".

تشغيل برنامج الرسام

من قائمة ابدأ <= ثم انقر الخيار كافة البرامج <= البرامج التطبيقية <= الرسام.

طرق أخرى

فيما يلي طريقة أخرى لفتح "الرسام": انقر فوق الزر ابدأ. في مربع البحث، اكتب الرسام، ثم انقر فوق الرسام في قائمة النتائج.




- 1 مربع الأدوات
2 شريط القوائم
3 مربع الألوان
4 مربع الخيارات
5 مساحة الرسم


٨-٢ رسم الخطوط

يمكن استخدام العديد من الأدوات المختلفة للرسم في "الرسام". تحدد الأداة التي تستخدمها والخيارات التي تحدها كيفية ظهور الخط في الرسم.


فيما يلي الأدوات التي يمكنك استخدامها لرسم الخطوط في "الرسم".

٨-٢-١ الأداة 'قلم'

استخدام الأداة قلم  لرسم خطوط أو منحنيات دقيقة ذات شكل حر.

١. ضمن علامة التبويب الصفحة الرئيسية، وفي المجموعة أدوات، انقر فوق الأداة قلم .
٢. في المجموعة ألوان، انقر فوق اللون ١
٣. ثم انقر فوق لون واسحب المؤشر الموجود في الصورة للرسم.

٨-٢-٢ فرشاة

استخدم الأداة فرشاة  لرسم الخطوط ذات مظهر ومادة مختلفين - إن هذا يشبه استخدام فرش فنية مختلفة.

عن طريق استخدام الفرشاة، يمكن رسم خطوط ذات شكل حر ومنحنيات ذات تأثيرات مختلفة.

١. في علامة التبويب الصفحة الرئيسية، انقر فوق السهم للأسفل الموجود أسفل فرشاة.
 ٢. انقر فوق الفرشاة الفنية التي ترغب في استخدامها.
 ٣. انقر فوق الحجم، ثم انقر فوق أحد أحجام الخط، لتحديد ثخانة الرسم بالفرشاة.
 ٤. في المجموعة ألوان، انقر فوق اللون ١ ثم انقر فوق لون ثم اسحب المؤشر للرسم.
- لرسم باستخدام اللون ٢ (لون الخلفية)، انقر بزر الماوس الأيمن أثناء سحب المؤشر.

٨-٢-٣ الأداة 'خط'

استخدم الأداة خط  لرسم خط مستقيم.

١. من علامة التبويب الصفحة الرئيسية، وفي المجموعة أشكال، انقر فوق الأداة خط .
 ٢. انقر فوق حجم، ثم انقر فوق أحد أحجام الخط، لتحديد ثخانة الخط.
 ٣. في المجموعة ألوان انقر فوق اللون ١، ثم انقر فوق لون ثم اسحب المؤشر لرسم الخط.
- لرسم خط يستخدم اللون ٢ (لون الخلفية)، انقر بزر الماوس الأيمن أثناء سحب المؤشر.

٤. (اختياري) لتغيير نمط الخط، انقر فوق أشكال، ثم انقر فوق إطار، ثم انقر فوق أحد أنماط الخطوط.

ملاحظة

- لرسم خط أفقي، اضغط باستمرار على المفتاح **Shift** عند الرسم من جانب إلى جانب آخر.
- لرسم خط عمودي، اضغط باستمرار على المفتاح **Shift** ثم ارسم إلى أعلى أو إلى أسفل.

٤-٢-٨ الأداة 'منحنى'

استخدم الأداة منحنى، لرسم خط منحنٍ متجانس.

١. من علامة التبويب الصفحة الرئيسية الموجودة في المجموعة أشكال، انقر فوق الأداة منحنى.
 ٢. انقر فوق حجم، ثم انقر فوق أحد أحجام الخط، لتحديد ثخانة الخط.
 ٣. في المجموعة ألوان انقر فوق اللون ١، ثم فوق لون ثم اسحب المؤشر لرسم الخط.
- لرسم خط يستخدم اللون ٢ (لون الخلفية)، انقر بزر الماوس الأيمن أثناء سحب المؤشر.
٤. بعد الانتهاء من إنشاء الخط، انقر فوق المنطقة الموجودة في الصورة حيث تريد وضع قوس المنحنى، ثم اسحب المؤشر لضبط المنحنى.

٣-٨ رسم أشكال مختلفة

يمكنك استخدام 'الرسم' لإضافة أشكال مختلفة في صورة. تتدرج الأشكال الجاهزة بدءًا من الأشكال التقليدية - مثل المستطيلات والقطوع الناقصة والمثلثات والأشكال الممتعة وغير التقليدية، مثل القلب والبرق ووسائل الشرح (على سبيل المثال لا الحصر). إذا كنت ترغب في إنشاء أشكال مخصصة خاصة بك، يمكنك استخدام الأداة 'مضلع' للقيام بهذا.



الأشكال في الرسام


٨-٣-١ الأشكال المعدة مسبقاً

يمكن استخدام الرسام لرسم أنواع مختلفة من الأشكال المعدة مسبقاً فيما يلي قائمة بتلك الأشكال:

- خط
- منحنى
- شكل بيضاوي
- مستطيل ومستطيل مستدير الزوايا
- مثلث ومثلث قائم الزاوية
- معين
- شكل خماسي
- شكل سداسي
- سهام (سهام إلى اليمين، سهم إلى اليسار، سهم إلى أعلى، سهم إلى أسفل)
- نجوم (نجمة ذات أربع نقاط، نجمة ذات خمس نقاط، نجمة ذات ست نقاط)
- وسائل الشرح (وسيلة شرح مستطيلة مستديرة الزوايا، وسيلة شرح بيضاوية الشكل، وسيلة شرح على شكل سحابة)
- قلب
- برق

١. ضمن علامة التبويب الصفحة الرئيسية، وفي المجموعة أشكال، انقر فوق أحد الأشكال المُعدة مسبقاً.

٢. لرسم الشكل، اسحب المؤشر.

لرسم شكل ذي جوانب متساوية، اضغط باستمرار على المفتاح **Shift** أثناء سحب الماوس. على سبيل المثال، لرسم مربع، انقر فوق مستطيل ، ثم اضغط باستمرار على المفتاح **Shift** مع سحب الماوس.

٣. مع الاحتفاظ بتحديد الشكل، يمكن إجراء واحد أو أكثر من التغييرات التالية لتغيير مظهره.
○ لتغيير نمط الخط، ضمن المجموعة أشكال:

- ١- انقر فوق إطار.
 - ٢- ثم انقر فوق أحد أنماط الخطوط.
- إذا لم تكن ترغب في أن يكون للشكل الخاص بك مخطط تفصيلي:

١- انقر فوق إطار.

٢- فوق بلا مخطط تفصيلي.

○ لتغيير حجم المخطط التفصيلي:

انقر فوق حجم.

ثم انقر فوق أحد أحجام الخطوط (الثخانة).

○ في المجموعة ألوان:

- ١- انقر فوق اللون ١.
- ٢- ثم انقر فوق لون للمخطط التفصيلي.

○ في المجموعة ألوان:


- ١- انقر فوق اللون ٢.
- ٢- انقر فوق لون لاستخدامه لتعبئة الشكل.


○ لتغيير نمط التعبئة:

- ١- انقر فوق تعبئة، الموجودة في المجموعة أشكال.
- ٢- ثم انقر فوق أحد أنماط التعبئة.

إذا لم تكن ترغب في تعبئة الشكل الخاص بك، انقر فوق تعبئة، ثم فوق بلا تعبئة.

٢-٣-٨ الأداة 'مضلع'

استخدم الأداة مضلع  لإنشاء أي شكل مخصص بأي عدد من الأضلاع.

١. ضمن علامة التبويب الصفحة الرئيسية، وفي المجموعة أشكال، انقر فوق الأداة مضلع .

٢. لرسم مضلع، اسحب المؤشر لرسم خط مستقيم. ثم انقر فوق كل نقطة حيث ترغب في ظهور أضلاع إضافية.

لإنشاء أضلاع بزوايا ٥٠ درجة أو ٩٠ درجة، اضغط باستمرار علي المفتاح **Shift** أثناء رسم كل ضلع من الأضلاع.

٣. قم بتوصيل الخط الأخير بالخط الأول لإنهاء رسم المضلع وإغلاق الشكل.

٤. مع الاحتفاظ بتحديد الشكل، يمكن إجراء واحد أو أكثر من الإجراءات التالية لتغيير مظهره:

٧-٤ إضافة نص

في 'الرسم'، يمكنك أيضًا إضافة النص أو الرسالة الخاصين بك في الصورة.

٧-٤-١ الأداة 'نص'

استخدم الأداة نص **A** لإدخال النص في الصورة.

١. ضمن علامة التبويب الصفحة الرئيسية، ثم في المجموعة أدوات، انقر فوق الأداة نص **A**.
٢. اسحب المؤشر في منطقة الرسم إلى المكان الذي ترغب في إضافة النص فيه.
٣. ضمن أدوات النص، في علامة التبويب نص، انقر فوق نوع الخط وحجمه ونمطه الموجودين في المجموعة الخط.




المجموعة 'الخط'

١. في المجموعة ألوان، انقر فوق اللون ١
٢. ثم انقر فوق لون النص.
٣. اكتب النص الذي ترغب في إضافته.
٤. (اختياري) إذا كنت ترغب في تعبئة خلفية منطقة النص، في المجموعة خلفية، انقر فوق غير شفاف. في المجموعة ألوان، انقر فوق اللون ٢ ثم انقر فوق أحد ألوان الخلفية لمنطقة النص.

٨-٥ تحديد الكائنات وتحريرها

في "الرسام"، قد ترغب في إجراء تغيير جزء من الصورة أو الكائن. للقيام بهذا، يلزم تحديد الجزء من الصورة الذي ترغب في تغييره، ثم إجراء التحرير. تشمل التغييرات التي يمكن إجراؤها ما يلي: تغيير حجم أحد الكائنات أو نقل أو نسخ أحد الكائنات أو تدويره أو اقتصاص الصورة لعرض العنصر المحدد فقط.


٨-٥-١ الأداة 'تحديد'

استخدم الأداة تحديد  لتحديد الجزء من الصورة الذي ترغب في تغييره.


١. ضمن علامة التبويب الصفحة الرئيسية، ثم في المجموعة صورة، انقر فوق السهم للأسفل الموجود أسفل تحديد.
٢. قم بأحد الإجراءات التالية، بناء على ما تريد تحديده:
 - لتحديد أي جزء مربع أو مستطيل من الصورة:
 - ١- انقر فوق تحديد مستطيلي الشكل.
 - ٢- ثم اسحب المؤشر لتحديد الجزء من الصورة الذي ترغب في التعامل معه.
 - لتحديد أي جزء غير منتظم الشكل من الصورة:
 - ١- انقر فوق تحديد شكل حر.
 - ٢- ثم اسحب المؤشر لتحديد الجزء من الصورة الذي ترغب في التعامل معه.
 - لتحديد الصورة بالكامل، انقر فوق تحديد الكل.
 - لتحديد كل شيء في الصورة ما عدا المنطقة المحددة حالياً:
 - ١- انقر فوق عكس التحديد.
 - لحذف الكائن المحدد، انقر فوق حذف.
٣. حدد ما إذا كان سيتم تضمين اللون ٢ (لون الخلفية) في التحديد أم لا عن طريق القيام بما يلي:
 - لتضمين لون الخلفية مع التحديد، امسح تحديد شفاف. عند لصق التحديد، يتم تضمين لون الخلفية ويظهر في العنصر الذي تم لصقه.
 - لجعل التحديد شفافاً بحيث يكون التحديد بلا لون للخلفية:

- ١- انقر فوق تحديد شفاف.
- ٢- عند لصق التحديد، تكون أي منطقة تستخدم لون الخلفية الحالي شفافة، وهو ما يتيح ظهور باقي أجزاء الصورة في مكانها.


٨-٥-٢ اقتصاص

استخدم اقتصاص  لاقتصاص صورة بحيث يظهر الجزء الذي قمت بتحديدك فقط في الصورة.

يتيح لك الاقتصاص تغيير الصورة بحيث يكون الكائن أو الشخص المحدد مرئيًا دون غيره.

١. ضمن علامة التبويب الصفحة الرئيسية، ثم في المجموعة صورة، انقر السهم الموجود أسفل تحديد، ثم انقر فوق نوع التحديد الذي تريد إجراءه.
٢. اسحب المؤشر لتحديد الجزء من الصورة الذي ترغب في عرضه.
٣. في المجموعة صورة، انقر فوق اقتصاص.
٤. لحفظ الصورة المقتصة كملف جديدي، انقر فوق الزر الرسام ، ثم أشر إلى حفظ باسم، ثم انقر فوق نوع الملف للصورة الحالية.
٥. في المربع اسم الملف، اكتب اسم الملف الجديد ثم انقر فوق حفظ.

٨-٥-٣ استدارة

استخدم استدارة  لتدوير الصورة بكاملها أو الجزء المحدد منها.

- استنادًا إلى ما ترغب في تدويره، قم بإجراء واحد مما يلي:
 - لتدوير الصورة بكاملها:
 - ١- ضمن علامة التبويب الصفحة الرئيسية.
 - ٢- وفي المجموعة صورة، انقر فوق استدارة.
 - ٣- ثم انقر فوق اتجاه الاستدارة.
 - لتدوير أحد الكائنات أو جزء من الصورة:
 - ١- ضمن علامة التبويب الصفحة الرئيسية.
 - ٢- وفي المجموعة صورة.
 - ٣- انقر فوق تحديد. اسحب المؤشر لتحديد المنطقة أو الكائن.
 - ٤- ثم انقر فوق استدارة، ثم انقر فوق اتجاه الاستدارة.

٤-٥-٨ مسح جزء من الصورة

استخدم الأداة المحمحة  لمحو مناطق من الصورة.

١. ضمن علامة التبويب الصفحة الرئيسية، وفي المجموعة أدوات، انقر فوق الأداة المحمحة.
٢. انقر فوق المحمحة، وانقر فوق أحد أحجام المحمحة، ثم اسحب المحمحة فوق المنطقة التي ترغب في محوها من الصورة. يؤدي محو أي منطقة إلى الكشف عن لون الخلفية (اللون ٢).

٦-٨ تغيير حجم صورة أو جزء منها

استخدم تغيير الحجم  لتغيير حجم الصورة بالكامل أو لتغيير حجم كائن أو جزء من الصورة. يمكن كذلك انحراف كائن في الصورة بحيث يظهر مائلاً.


١-٦-٨ تغيير حجم الصورة بالكامل

١. ضمن علامة التبويب الصفحة الرئيسية، وفي المجموعة صورة، انقر فوق تغيير الحجم.
٢. في مربع الحوار تغيير الحجم والانحراف، حدد خانة الاختيار المحافظة على نسبة العرض إلى الارتفاع لذا سيكون للصورة التي تم تغيير حجمها نفس نسبة العرض إلى الارتفاع الخاصة بالصورة الأصلية.
٣. في المنطقة تغيير الحجم، انقر فوق بكسل ثم قم بإدخال العرض الجديد في المربع أفقي أو الارتفاع الجديد في المربع عمودي. انقر فوق موافق.

٢-٦-٧ تغيير جزء من الصورة

١. ضمن علامة التبويب الصفحة الرئيسية، انقر فوق تحديد، ثم اسحب المؤشر لتحديد جزء أو كائن.
٢. ضمن علامة التبويب الصفحة الرئيسية، وفي المجموعة صورة، انقر فوق تغيير الحجم.
٣. في مربع الحوار تغيير الحجم والانحراف، حدد خانة الاختيار المحافظة على نسبة العرض إلى الارتفاع لذا سيكون للجزء الذي تم تغيير حجمه نفس نسبة العرض إلى الارتفاع الخاصة بالصورة الأصلية.
٤. في المنطقة تغيير الحجم، انقر فوق بكسل ثم قم بإدخال العرض الجديد في المربع أفقي أو الارتفاع الجديد في المربع عمودي. انقر فوق موافق.

٨-٦-٣ تغيير حجم جزء الرسم

- بناء على كيفية تغيير حجم جزء الرسم التي تريدها، قم بأحد الإجراءات التالية:
 - لتغيير حجم جزء الرسم وجعله أكبر، اسحب أحد المربعات البيضاء الموجودة على حافة جزء الرسم إلى الحجم المرغوب فيه.
 - لتغيير حجم جزء الرسم عن طريق إدخال جزء معين، انقر فوق الزر الرسام ، ثم انقر فوق خصائص. في المربعين العرض والارتفاع، أدخل العرض والارتفاع الجديدين، ثم انقر فوق موافق.


٨-٦-٤ انحراف أحد الكائنات

١. ضمن علامة التبويب الصفحة الرئيسية، انقر فوق تحديد، ثم اسحب المؤشر لتحديد جزء أو كائن.
٢. انقر فوق تغيير الحجم.
٣. في مربع الحوار تغيير الحجم والانحراف، اكتب الحجم الجديد (كنسبة مئوية من الحجم الحالي) في المربعين أفقي وعمودي في الجزء الانحراف (بالدرجات)، ثم انقر فوق موافق.

٨-٧ نقل الكائنات ونسخها

بعد تحديد أحد الكائنات، يمكنك قص العنصر المحدد أو نسخه. يتيح لك هذا استخدام الكائن الواحد عدة مرات في الصورة إذا رغبت في ذلك، أو نقل كائن (إذا تم تحديده) إلى جزء جديد من الصورة.


٨-٧-١ القص واللصق

استخدم قص  لقص جزء محدد ولصقه في جزء آخر من الصورة. عند قص منطقة محددة، يتم استبدال المنطقة التي تم قصها بلون الخلفية. ولذلك، إذا كان لون خلفية الصورة متصلاً، فقد تحتاج إلى تغيير لون اللون ٢ لي مطابق لون الخلفية قبل قص الكائن.

١. ضمن علامة التبويب الصفحة الرئيسية، وفي المجموعة صورة، انقر فوق تحديد، ثم اسحب المؤشر لتحديد الجزء أو الكائن الذي تريد قصه.

٢. في المجموعة الحافظة، انقر فوق قص.
٣. في المجموعة الحافظة، انقر فوق لصق.
٤. مع الاحتفاظ بتحديد الكائن، انقل الكائن إلى مكان جديد في الصورة حيثما ترغب أن يظهر.

٨-٧-٢ النسخ واللصق

استخدم نسخ  لنسخ كائن محدد في 'الرسام'. يكون هذا مفيدًا في حالة وجود خطوط أو أشكال أو نص ترغب في ظهورها مرات عديدة في الصورة.

١. ضمن علامة التبويب الصفحة الرئيسية، وفي المجموعة صورة، انقر فوق تحديد، ثم اسحب المؤشر لتحديد الجزء أو الكائن الذي تريد نسخه.
٢. في المجموعة الحافظة، انقر فوق نسخ.
٣. في المجموعة الحافظة، انقر فوق لصق.
٤. مع الاحتفاظ بتحديد الكائن، انقل الكائن إلى مكان جديد في الصورة حيثما ترغب أن تظهر النسخة.

٨-٧-٣ لصق صورة إلى 'الرسام'

استخدم لصق من اللصق ملف صورة موجود إلى 'الرسام'. بعد لصق ملف الصور، يمكن تحريره بدون تغيير الملف الأصلي (طالما أنك تحفظ الصورة التي تم تحريرها باسم ملف مختلف عن الأصلي).

١. في المجموعة الحافظة، انقر فوق السهم الموجود أسفل لصق، ثم فوق لصق من.
٢. ابحث عن ملف الصور الذي تريد لصقه إلى 'الرسام'، ثم انقر فوقه.
٣. ثم فوق فتح.

٨-٨ استخدام الألوان

هناك عدد من الأدوات لمساعدتك على استخدام الألوان بشكل خاص في 'الرسام'. وهي تتيح لك استخدام الألوان التي تريدها أثناء الرسم والتحرير في 'الرسام'.

٨-٨-١ مربعات الألوان


تشير مربعات الألوان إلى الألوان الحالية لـ اللون ١ (لون المقدمة) واللون ٢ (لون الخلفية). تعتمد كيفية استخدامها على ما تقوم به في "الرسم".



مربعات الألوان


- أثناء استخدام مربعات الألوان، يمكنك تنفيذ واحد أو أكثر من الإجراءات التالية:
 - لتغيير لون المقدمة الذي تم تحديده، ضمن علامة التبويب الصفحة الرئيسية، وفي المجموعة ألوان، انقر فوق اللون ١ ثم انقر فوق أحد مربعات الألوان.
 - لتغيير لون الخلفية الذي تم تحديده، ضمن علامة التبويب الصفحة الرئيسية، وفي المجموعة ألوان، انقر فوق اللون ٢ ثم انقر فوق أحد مربعات الألوان.
 - للرسم باستخدام لون المقدمة الذي تم تحديده، اسحب المؤشر.
 - للرسم باستخدام لون الخلفية الذي تم تحديده، انقر بزر الماوس الأيمن أثناء سحب المؤشر.


٨-٨-٢ منتقي الألوان

استخدم الأداة منتقي الألوان  لتعيين لون المقدمة أو الخلفية الحالي. بانتقاء لون من الصورة، يمكنك التأكد من استخدامك للون الذي تريده عند الرسم في "الرسم"، وبذلك تتطابق الألوان.


١. ضمن علامة التبويب الصفحة الرئيسية، وفي المجموعة أدوات، انقر فوق الأداة منتقي الألوان.
٢. انقر فوق اللون الموجود في الصورة والذي ترغب في تعيينه كلون للمقدمة، أو انقر بزر الماوس الأيمن فوق اللون الموجود في الصورة والذي ترغب في تعيينه كلون للخلفية.

٨-٨-٣ ملء بالألوان

استخدم الأداة ملء بالألوان  لتعبئة الصورة بالكامل أو شكل محدد باللون.

١. ضمن علامة التبويب الصفحة الرئيسية، وفي المجموعة أدوات، انقر فوق الأداة تعبئة بالألوان .
٢. في المجموعة ألوان، انقر فوق اللون ١ ثم انقر فوق لون ثم انقر داخل المنطقة لتعبئتها.
٣. لإزالة اللون واستبداله بلون الخلفية، انقر فوق اللون ٢ وانقر فوق اللون ثم انقر بزر الماوس الأيمن فوق المنطقة لتعبئتها.

٨-٨-٤ تحرير الألوان

استخدم تحرير الألوان  لانتقاء لون جديد. يتيح لك مزج الألوان في "الرسام" اختيار اللون المناسب الذي تريد استخدامه.


١. ضمن علامة التبويب الصفحة الرئيسية، وفي المجموعة ألوان، انقر فوق تحرير الألوان.
٢. في مربع الحوار تحرير الألوان، انقر فوق اللون في لوحة الألوان، ثم انقر فوق موافق.


يظهر اللون في أحد مربعات الألوان، وبذلك يمكنك استخدام ذلك اللون في "الرسام".

٨-٩ عرض الصورة

يتيح لك تغيير العرض في "الرسام" اختيار كيفية العمل مع الصورة. يمكنك تكبير جزء معين من الصورة أو الصورة كلها إذا كنت تريد ذلك. وعلى العكس، يمكنك التصغير إذا كانت الصورة كبيرة جدًا. بالإضافة إلى ذلك، يمكنك عرض المساطر وخطوط الشبكة أثناء العمل في "الرسام"، وهو ما يساعدك على العمل أفضل في "الرسام".

٨-٩-١ المكبر

استخدم الأداة المكبر  لتكبير جزء من الصورة.

١. ضمن علامة التبويب الصفحة الرئيسية، وفي المجموعة أدوات، انقر فوق المكبر ، ثم حرك المكبر، ثم انقر لتكبير الجزء من الصورة المعروض في المربع.

اسحب أشرطة التمرير العمودية والأفقية في الجانبين الأسفل واليمين من النافذة لتحريك الصورة بشكل دائري.

٢. لتقليل حجم التكبير، انقر بزر الماوس الأيمن فوق 'المكبر' مرة أخرى.

٨-٩-٢ التكبير والتصغير

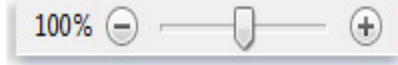
استخدم تكبير وتصغير للحصول على عرض أكبر أو أصغر للصورة.

في 'الرسام'، توجد طرق قليلة متنوعة للتكبير والتصغير، على حسب ما تريد القيام به.

١. لزيادة حجم التكبير/التصغير، ضمن علامة التبويب عرض، وفي المجموعة تكبير/تصغير، انقر فوق تكبير.
٢. لتقليل مستوى التكبير/التصغير، ضمن علامة التبويب عرض، وفي المجموعة تكبير/تصغير، انقر فوق تصغير.
٣. لعرض الصورة في نافذة 'الرسام'، ضمن علامة التبويب عرض، وفي المجموعة تكبير/تصغير، انقر فوق ١٠٠%.

ملاحظة

- لتكبير صورة وتصغيرها، يمكن أيضًا النقر فوق الزرين 'تكبير' (+) أو 'تصغير' (-) على شريط تمرير 'التكبير/التصغير' في أسفل نافذة 'الرسام' لزيادة أو تقليل حجم التكبير/التصغير.



شريط تمرير التكبير/التصغير

٨-٩-٣ المساطر

استخدم المساطر لعرض مسطرة أفقية أعلى جزء الرسم ومسطرة عمودية على الجانب الأيمن من جزء الرسم. تتيح لك المساطر عرض أبعاد الصورة، وهو ما قد يفيد عند تغيير حجم الصور.


١. لعرض المساطر، ضمن علامة التبويب عرض، وفي المجموعة إظهار أو إخفاء، حدد خانة الاختيار المساطر.
٢. لإخفاء المساطر، قم بإلغاء تحديد خانة الاختيار المساطر.

٨-٩-٤ خطوط الشبكة

استخدم خطوط الشبكة لمحاذاة الأشكال والخطوط أثناء رسمها في 'الرسم'. تعتبر خطوط الشبكة مفيدة إذ يمكنها المساعدة في الإمداد بمرجع مرئي للأحجام والكائنات أثناء الرسم، كما يمكنها المساعدة في محاذاة الكائنات.

١. لعرض خطوط الشبكة، ضمن علامة التبويب عرض، وفي المجموعة إظهار أو إخفاء، حدد خانة الاختيار خطوط الشبكة.
٢. لإخفاء خطوط الشبكة، قم بإلغاء تحديد خانة الاختيار خطوط الشبكة.

٨-٩-٥ ملء الشاشة

استخدم ملء الشاشة  لعرض الصور في وضع ملء الشاشة.

١. لعرض الصورة على الشاشة بكاملها، ضمن علامة التبويب عرض، وفي المجموعة العرض، انقر فوق ملء الشاشة.
٢. للخروج من وضع ملء الشاشة والانتقال إلى الخلف إلى نافذة 'الرسم'، انقر فوق الصورة.

٨-١٠ حفظ الصور واستخدامها

عند القيام بالتحريك في 'الرسم'، ينبغي حفظ العمل بشكل متكرر حتى لا تفقده فجأة. بعد حفظ الصورة، يمكن استخدامها على الكمبيوتر أو مشاركتها مع الآخرين في بريد إلكتروني.


٨-١٠-١ حفظ صورة للمرة الأولى

عند حفظ صورة جديدة للمرة الأولى، يلزم إعطاؤها اسم ملف.

١. انقر فوق الزر الرسام  ، ثم انقر فوق حفظ.
٢. في المربع حفظ كنوع، حدد تنسيق الملف الذي تريده.
٣. في المربع اسم الملف، اكتب اسمًا، ثم انقر فوق حفظ.


٨-١٠-٢ فتح صورة

بدلاً من البدء باستخدام صورة جديدة، ربما ترغب في فتح صورة موجودة وتحريرها في "الرسام".

١. انقر فوق الزر الرسام  ، ثم انقر فوق فتح.
٢. ابحث عن الصورة الذي تريد فتحها في "الرسام"، ثم انقر فوقها، ثم انقر فوق فتح.

٨-١٠-٣ تعيين الصورة كخلفية لسطح المكتب

يمكنك أيضاً تعيين الصورة، بحيث تستخدم كخلفية لسطح المكتب على الكمبيوتر.

١. انقر فوق الزر الرسام  ، ثم انقر فوق حفظ.
٢. انقر فوق الزر الرسام ، ثم أشر إلى تعيين كخلفية لسطح المكتب، ثم انقر فوق أحد إعدادات خلفية سطح المكتب.

٩- استخدام أداة القطع لالتقاط لقطات الشاشة

يمكنك استخدام "أداة القطع" لأخذ لقطة شاشة، أو قصاصة، لأي كائن موجود على الشاشة، ثم التعليق على الصورة أو حفظها أو مشاركتها



أداة القطع

يمكنك التقاط أحد أنواع القصاصات التالية:

قصاصة حرة، رسم شكل حر حول الكائن.

قصاصة مستطيلة الشكل اسحب المؤشر حول كائن لتكوين مستطيل.

قصاصة النافذة. حدد نافذة ترغب في التقاطها، مثل نافذة مستعرض أو مربع حوار.

قصاصة ملء الشاشة التقاط الشاشة بأكملها.

بعد التقاط القصاصة، يتم نسخها تلقائياً إلى الحافظة والنافذة المحددة. يمكنك إضافة تعليق على القصاصة أو حفظها أو مشاركتها، من النافذة المحددة. تشرح الإجراءات التالية كيفية استخدام "أداة القطع".

٩-١ لالتقاط قصاصة

١. من قائمة ابدأ، ثم كافة البرامج، البرامج الملحقة انقر فوق أداة القطع.

٢. انقر فوق السهم المجاور للزر جديد من القائمة، وحدد قساصة حرة أو قساصة مستطيلة الشكل أو قساصة النافذة أو قساصة ملء الشاشة، ثم حدد مساحة الشاشة التي ترغب في التقاطها.

٩-٢ لالتقاط قساصة من قائمة

إذا كنت تريد التقاط قساصة من قائمة، مثل قائمة "ابدأ"، اتبع هذه الخطوات:

١. من قائمة ابدأ، ثم كافة البرامج، البرامج الملحقة انقر فوق أداة القطع .
٢. بعد فتح 'أداة القطع'، اضغط على **Esc**، ثم افتح القائمة التي تريد التقاطها.
٣. اضغط على **Ctrl+PrtScn**.
٤. انقر فوق السهم المجاور للزر جديد من القائمة، وحدد قساصة حرة أو قساصة مستطيلة الشكل أو قساصة النافذة أو قساصة ملء الشاشة، ثم حدد مساحة الشاشة التي ترغب في التقاطها.

٩-٣ لإضافة تعليق على القساصة

- يمكنك الكتابة أو الرسم على أو حول القساصة في النافذة المحددة، بعد التقاطها.

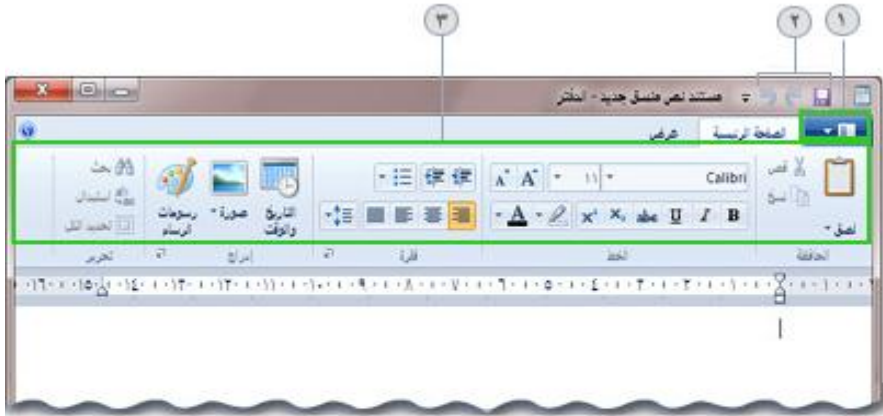
٩-٤ لحفظ القساصة

١. انقر فوق الزر حفظ قساصة في النافذة المحددة، بعد التقاطها.
٢. في مربع الحوار حفظ باسم، أدخل اسما للقساصة، ثم اختر موقع لحفظ القساصة، ثم انقر فوق حفظ.

١٠- استخدام 'الدفتر'

- إنشاء المستندات وفتحها وحفظها
- تنسيق المستندات
- إدراج تواريخ وصور في المستندات
- عرض المستندات
- تغيير هوامش الصفحة
- طباعة المستندات

'الدفتر' هو برنامج تحرير نصوص يمكنك استخدامه لإنشاء مستندات وتحريرها. على خلاف 'المفكرة'، يمكن احتواء متندات 'الدفتر' على نصوص منسقة ورسومات، كما يمكن الارتباط بكاننات أو تضمينها، مثل الصور أو المستندات الأخرى.



٢ شريط أدوات وصول سريع

١ زر الدفتر

٣ الشريط

نافذة 'الدفتر'

١٠-١ إنشاء المستندات وفتحها وحفظها

١. من قائمة ابدأ، ثم كافة البرامج، البرامج الملحقة انقر فوق "الدفتر".
٢. استخدم الأوامر الآتية لإنشاء المستندات أو فتحها أو حفظها:

القيام بهذا الإجراء	من أجل
انقر فوق زر القائمة الدفتر  ، ثم انقر فوق جديد.	إنشاء مستند جديد
انقر فوق زر القائمة الدفتر  ، ثم انقر فوق فتح.	فتح مستند
انقر فوق زر القائمة الدفتر  ، ثم انقر فوق حفظ.	حفظ المستند
انقر فوق زر القائمة الدفتر  ، ثم أشر إلى حفظ باسم، ثم انقر فوق التنسيق الذي تريد حفظ المستند به.	حفظ المستند باسم أو تنسيق جديدين

ملاحظة

- يمكن استخدام "الدفتر" لفتح المستندات النصية (.txt) وملفات النص المنسق (.rtf) ومستندات Word (.docx) ومستندات OpenDocument Text (.odt). يتم فتح المستندات ذات التنسيق المختلف كمستندات نص عادي وقد لا تظهر كما هو متوقع.

العمل بشكل أسرع في "الدفتر"

هناك طريقة سريعة لسهولة الوصول إلى الأوامر التي تستخدمها في الغالب في "الدفتر" - وهي وضعها على "شريط أدوات الوصول السريع" أعلى "الشريط".

- ١- انقر بزر الماوس الأيمن فوق أحد الأزرار أو الأوامر.
- ٢- ثم انقر فوق إضافة إلى شريط أدوات الوصول السريع.

١٠-٢ تنسيق المستندات

يشير التنسيق إلى الشكل الذي يظهر عليه النص في المستند، كما يشير أيضًا إلى كيفية ترتيبه. يمكنك استخدام الشريط، الموجود أسفل شريط العنوان لتسهيل تغيير تنسيق المستند.

١. من قائمة ابدأ، ثم كافة البرامج، البرامج الملحقة انقر فوق "الدفتر".
٢. استخدم الأوامر الاتية لتغيير تنسيق المستند:

من أجل	القيام بهذا الإجراء
تغيير كيفية ظهور النص في المستند	حدد النص الذي ترغب في تغييره، ثم استخدم الأزرار الموجودة في علامة التبويب الصفحة الرئيسية في المجموعة خط
تغيير كيفية محاذاة النص في المستند	قم بتحديد النص الذي ترغب في تغييره، ثم استخدم الأزرار الموجودة في علامة التبويب الصفحة الرئيسية في المجموعة فقرة.

١٠-٣ إدراج تواريخ وصور في المستندات

١. من قائمة ابدأ، ثم كافة البرامج، البرامج الملحقة انقر فوق "الدفتر".
٢. استخدم الأوامر التالية لإدراج التاريخ الحالي أو صورة:

من أجل	القيام بهذا الإجراء
إدراج التاريخ الحالي	<ol style="list-style-type: none"> ١. ضمن علامة التبويب الصفحة الرئيسية، ثم في المجموعة إدراج، انقر فوق الوقت والتاريخ. ٢. انقر فوق التنسيق الذي ترغب فيه، ثم انقر فوق موافق.
إدراج صورة	<ol style="list-style-type: none"> ٣. ضمن علامة التبويب الصفحة الرئيسية، ثم في المجموعة إدراج، انقر فوق صورة. ٤. حدد موقع الصورة الذي ترغب في إدراجها، ثم انقر فوق فتح.
إدراج رسم	<ol style="list-style-type: none"> ٥. ضمن علامة التبويب الصفحة الرئيسية، ثم في المجموعة إدراج، انقر فوق الأداة رسومات الرسام. ٦. قم بإنشاء الرسم الذي تريد إدراجه ثم قم بإغلاق "الرسام".

١٠-٤ عرض المستندات

١. من قائمة ابدأ، ثم كافة البرامج، البرامج الملحقة انقر فوق "الدفتر"
٢. استخدم الأوامر التالية لعرض المستندات:

القيام بهذا الإجراء	من أجل
على علامة التبويب عرض في المجموعة التكبير/التصغير، انقر فوق تكبير أو تصغير.	زيادة أو خفض مستوى التكبير/التصغير
ضمن علامة التبويب عرض، وفي المجموعة التكبير/التصغير، انقر فوق 100%.	عرض المستند بحجمه الفعلي
ضمن علامة التبويب عرض، وفي المجموعة إظهار أو إخفاء، حدد خانة الاختيار المسطرة.	عرض المسطرة
ضمن علامة التبويب عرض، وفي المجموعة إظهار أو إخفاء، حدد خانة الاختيار شريط المعلومات.	عرض شريط المعلومات
على علامة التبويب عرض في المجموعة إعدادات انقر فوق التفاف النص، ثم انقر فوق الإعداد الذي ترغبه.	تغيير إعدادات التفاف النص
على علامة التبويب عرض في المجموعة إعدادات انقر فوق وحدات القياس، ثم انقر فوق الوحدات التي ترغبها.	تغيير وحدة القياس على المسطرة

١٠-٥ تغيير هوامش الصفحة

١. من قائمة ابدأ، ثم كافة البرامج، البرامج الملحقة انقر فوق "الدفتر"
٢. انقر فوق زر قائمة الدفتر ، وفوق إعداد الصفحة،
٣. ثم حدد الخيار الذي تريده.

١٠-٦ طباعة المستندات

١. من قائمة ابدأ، ثم كافة البرامج، البرامج الملحقة انقر فوق "الدفتر"
٢. انقر فوق زر قائمة الدفتر ، وفوق طباعة،
٣. ثم حدد الخيار الذي تريده.