

## الأرضيات الخشبية

### الأرضية الخشبية : parquet

هي شكل من أشكال تغطية الأرضيات بالخشب، وتأخذ أشكال صفائح أو ألواح أو قطع فسيفسائية مجمعة ومثبتة فوق طبقة من الكمرات الخشبية أو المونة الإسمنتية أو الخيش المزفت بحسب طبيعة الأرضية الحاملة ونمط الأرضية الخشبية.



يمكن العمل على استخدام الأرضيات الخشبية الصلبة لتطوير هيئة المنزل ومتانته وقيمته. فبالإضافة إلى جماليتها ومتانتها فهي تعمل على الحفاظ على نقاء البيئة كون أن الخشب مصدر طبيعي قابل للتجديد والتكرير. كما أن معظم الأرضيات الخشبية الصلبة لا تحتاج إلى التبديل وتعمل على زيادة قيمة المنزل بشكل كبير، غير أنها تقدم خيارات جمالية مذهلة، ويمكن الاضافة إلى ذلك أنها ستناسب أي ذوق وستتعامل مع كل ظرف قد يعيق أداءها، ابتداءً من نوع الخشب، انتقلاً إلى عملية العزل، ووصولاً إلى أنواع الأرضيات.

لقد جرت تطورات هائلة في مجال إنشاء الأرضيات الخشبية الصلبة، حيث عمل هذا التقدم التقني على صنع العديد من أنواع الأرضيات الخشبية الصلبة وبطرق أسهل للتركيب.

وفي الحقيقة، فإن الكثير من تجهيز الأرضيات الخشبية الصلبة يعتمدون إلى تقديم

الاستشارات لزبائنهم بحيث يعلموهم كم من الوقت يحتاجون ليقوموا بالعمل لوحدهم.

على سبيل المثال، فبإمكان العميل أن يطلب أرضية خشبية صلبة غير منتهية وبذلك لن تكون هناك أي حاجة إلى تطبيق عمليات العزل ومن التسرب ضمن الأرضية قبل التركيب أو بعده. وكما هو معلوم، يمكن تركيب الأرضيات الخشبية الصلبة المصنعة بالكامل في المصانع بمجرد إخراجها من الصندوق الذي تتواجد فيه، كما باتت عملية التركيب أسهل بكثير مما يمكن تصوره وذلك بفضل هذه التقنيات الحديثة.

من البديهي أن الاستعانة بخدمات طاقم تركيب أرضيات خشبية احترافي سيعمل على توفير الوقت بشكل أكبر بكثير، كما أن العمل سيكون بنتائج ممتازة، ويعود ذلك ببساطة إلى أن المختصين في هذا المجال يعملون على تركيب الأرضيات الخشبية الصلبة كل يوم.



وإذا ما أخذت بعين الاعتبار أن الاستعانة بخدمات أخصائي تركيب أرضية منزلك سيكلفك الكثير من المال ستجد أن القيام بعملية التركيب هذه يستحق الوقت الإضافي لقاء ذلك، وهذا ما يعني أنك ستدفع ثمن المواد والأدوات أو أجرة استئجار هذه الأدوات فقط. وبما أنك لا تدفع للجودة ولحرفية العمل التخصصي، فإن هذه التكاليف ستكون أقل بكثير تكاليف عملية التركيب الاحترافية. وبالمجمل، عليك أن تؤمن بقدراتك في تنفيذ المهمة وعلى العمل اليدوي وعلى تخيل نماذج متميزة مثل نماذج (Wannabe Bob Villa- Vern Yipp).

أنواع الأرضيات:

تعد عملية اختيار نموذج الأرضية الخشبية الصلبة الذي يناسب المساحة وقدرات أداء الشيء الخاصة بالعمل خطوة هامة في تركيب الأرضية الخشبية الصلبة الخاصة بالمنزل الجديدة، وهنا لا بد أن يؤخذ بعين الاعتبار نوع الأرضية المراد قبل البدء بعملية التركيب.

كما يجب عدم الخلط بين مفهومي نوع الأرضية ونوعيات الخشب.  
وسنعمل الآن على التعريف بالأنواع الأساسية الثلاثة للأرضيات الخشبية الصلبة،  
المتوفرة بالطريقتين الصناعيتين :

(غير المنهي والتي يتوجب علينا صقلها ضمن موقع العمل وعزلها بعد الانتهاء من  
عملية التركيب) و(مسبق الصنع والتي يتم صقلها وعزلها في المعمل وتحتاج فقط  
للتركيب)، وهي:

- الأرضيات الشريطية: ويتميز هذا النوع من الأرضيات بسماكة وعرض ألواح  
الخشبية، كما أنها متوفرة ضمن مجموعة عرض بعدة قياسات .

- أرضية الألواح الخشبية: وتأتي بسماكتين وعلى غير ما يماثل الأرضية الشريطية  
فإن العرض قد يتفاوت.

- الأرضية الخشبية المزخرفة: ولها منظرٌ مختلفٌ جداً عن الأرضيات الخشبية  
الصلبة المثالية، فهي مصنوعة من النماذج الهندسية المكونة من الشرائح الخشبية  
الفردية التي يتم وضعها في مكانها بواسطة الربطات الميكانيكية أو لاصق.

- الأرضيات الخشبية الهندسية: ويجب ألا يتم الخلط بينها وبين الأرضيات الخشبية  
المرققة، حيث يتم إنتاجها من طبقات متماسكة من البلاستيك العشائي المرقق مع  
الخشب الحقيقي، والفرق الرئيسي بين هذا النوع من الأرضيات الخشبية  
والأرضيات الخشبية المرققة هو أن الأخيرة لا تحتوي على أي خشب حقيقي.

-الأرضيات الخشبية الملحقة بمادة الإكريليك: ويتم العمل على مزجها بموانع  
التسرب والتلون ضمن كافة أنحاء سماكة الخشب.  
ويعد هذا النموذج من الأرضيات الأكثر شيوعاً في المشاريع التجارية غير السكنية.  
وهي قاسية جداً وقادرة بشكل كبير على مقاومة الرطوبة والخدوش.  
ووفقاً للجمعية العالمية لتغطية الأرضية، فمن الصعب التمييز بين أرضية الخشب  
القاسي الصلبة وأنواع الأرضيات الخشبية الأخرى إذا ما تم تركيبها. كما لا تعد  
الأرضيات الخشب الصلب الشريطية المتينة الخيار الأكثر شيوعاً بين أنواع  
الأرضيات. وعلى الرغم من ذلك، فقد أصبحت الأرضيات الهندسية شائعة  
الاستعمال وذلك بسبب تكلفتها المنخفضة.

كما يجب الأخذ بعين الاعتبار عدة أمور عند اختيار نموذج الأرضية الخشبية  
الصلبة الذي سيتم العمل على تركيبه في المنزل، فالأرضيات الخشب الصلب  
القاسية تتطلب صيانة أكبر بعض الشيء من تلك الأرضيات الخشبية الهندسية، لكن

في مقدورنا أن نعيد صقلها وعزلها، أما إذا ما تم العمل على صيانتها فهي ستحافظ على قيمتها أكثر من الأرضيات الخشبية الهندسية، أضف إلى ذلك أن عملية الاختيار بين الأرضيات الخشبية الصلبة الشريطية وأرضيات الألواح الخشبية والأرضيات الخشبية المزخرفة هي مسألة ذوق.

فإذا ما كانت أرضيات الألواح الخشبية النحيلة الطويلة تتناسب مع ذوق العميل فمن اللازم أن نختار الأرضية الخشبية الشريطية، وإذا كان يفضل جمالية الألواح الخشبية العريضة جداً ستكون أرضية الألواح الخشبية هي الأرضية المثالية، أما إن أخذ المظهر الديكوري بصورة أخص فمن المرجح أن الأرضية الخشبية المزخرفة ستكون خياراً ممتازاً يتلاءم مع ذوقه. وهنا يجدر بنا التنويه إلى أن أرضيات الألواح الخشبية تتطلب عملاً أكبر أثناء عملية التركيب كما أن ثمنها أعلى من الأرضية الشريطية.

### مميزات الباركيه:

- 1- سهل التنظيف.
- 2- لا يغير لونه.
- 3- مقاوم للحرارة .
- 4- مقاوم للصدمات.
- 5- مقاوم للاحتكاك.
- 6- مقاوم لرماد السجائر .
- 7- مقاوم للاهتراء.
- 8- مقاوم للبقع .

### خواص الأرضية الخشبية :

الأرضية الخشبية أقدم أنواع تغطيات الأرضيات وأبسطها، وتتميز بديمومتها وعازليتها الحرارية الجيدة للغرف والقاعات وبالمظهر الجميل والتنوع الكبير في الشكل الذي يسمح بتحقيق نماذج متنوعة جداً منها، وإعطائها الزخرفة المطلوبة من أكثرها بساطة حتى أعظمها فخامة.

والمشكلة الرئيسة للأرضية الخشبية هي قابليتها للاحتراق بسهولة، أو تعفن الخشب بتأثير الرطوبة أو تأكله بفعل بعض الحشرات. ويعالج ذلك بتجفيف الخشب تجفيفاً شديداً قبل صنع الأرضية الخشبية، وضمان عزلها عن الرطوبة عند تركيبها لمنع تعفنها، وطلائها بمواد خاصة لمنع تأثير الحشرات فيها.

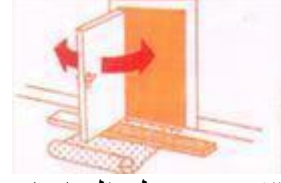
إن اتصاف الأرضية الخشبية المعالجة وفقاً لما سبق بمقاومة التلف، وبسهولة التركيب، وبالعازلية الكبيرة للحرارة والصوت، وبالتنوع الكبير في الشكل، وبالمظهر الجميل، يجعلها صالحة لتوفير تغطية مريحة وجميلة لمختلف أنواع الأرضيات .

## الطرق العامة لتركيب الباركيه :

- يوجد متخصصون في تركيب الباركيه ولا يستطيع الشخص العادي القيام بتركيبه وذلك لانه يحتاج قياسات وادوات خاصة بالتركيب .
- يتم التركيب كما يلي:
- ١- يتم استخدام الادوات التالية في التركيب من منشار وادوات لصق واقلام للتحديد وشاكوش وشريط للقياس وغيرها من الادوات.



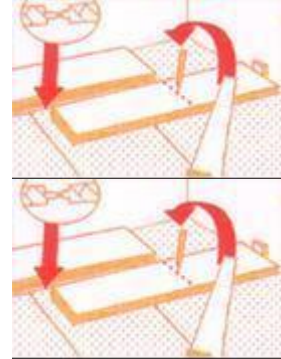
- 2 - يتم قبل التركيب تحديد المكان وكذلك يتم الالخذ في الاعتبار عند تركيب الباركيه علي الارض يجب رؤيه الباب من اسفل حتي لا يحدث احتكاك بين الباب والباركيه.



- ٣- يتم عمل القياسات الازمه للارضيه التي سوف يتم وضع الباركيه عليها ونجد ان من يقوم بعمل تركيب الباركيه ياخذ مساحات معينه وقياسات حتي يكون الباركيه متساوي وعلي درجه عاليه من الدقه .



- ٤- يتم تثبيت الباركيه بالطريقة الصحيحة للتثبيت .



- ٥- وهذه الخطوه يجب اخذها في الاعتبار.



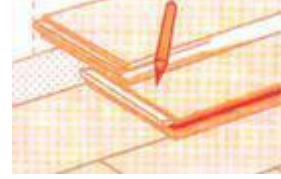
6- يتم تثبيت الباركيه جيدا وكذلك يتم عمل المقاسات المطلوبه ودرجه استواء الباركيه حسب الارضيه وحسب الدرجه الصحيحه .



7- يتم اخذ المقاسات المضبوطه حسب الغرفه او المكان .



8- بعد اخذ المقاس يتم التحديد بالقلم المقاس المطلوب .



9- وهذه ايضا من خطوات التحديد للمقاسات .



10- يتم قطع الاجزاء الزائده بعد القياس .



-وفي النهايه يتم تثبيت الباركيه والتثبيت الصحيح له

ونجد هنا مثال لعمليه تركيب باركيه لقاعه كما يلي:





#### أنواع الخشب:

تعد عملية اختيار نوع الخشب المستخدم في تركيب الأرضية الخشبية الصلبة من أهم القرارات، حيث يجب الأخذ بعين الاعتبار مسائل نوعية المادة والأسلوب. على سبيل المثال، يتلاءم الخشب ذو اللون الفاتح مع الأماكن التقليدية العادية بينما سيكون الخشب الداكن أكثر ملاءمة للأماكن الرسمية. ولا يمكن اتخاذ القرارات بسرعة كما أنها يجب ألا تكون صعبة التنفيذ، وهذا ما ينتج عنه أنه يجب أن نأخذ ما يعجب العميل ويلائم ميزانيته ونذكره بأن أسعار أنواع الخشب تتباين بشكل كبير فيما بينها.



هنا سنعمل على ذكر أنواع الخشب الأكثر شيوعاً ضمن الأرضيات الخشبية الصلبة:- خشب البلوط الأحمر: وهو الخيار الأكثر استعمالاً في الولايات المتحدة الأمريكية، لونه أحمر وتتواجد فيه تجزيعات خشنة وهو خشب كثيف متين قادر على مقاومة عوامل التلف ولكن ليس بنفس قدرة خشب البلوط الأبيض. - خشب البلوط الأبيض: وهو بني اللون ويمكن أن يتم وضعه ضمن قالب رمادي اللون، كما أن تجزيعاته مشابهة لتلك الموجودة ضمن خشب البلوط الأحمر ولكن

بشوائب والتفافات أكثر، ويضاف إلى ذلك أنه يتميز بكونه أكثر صلابة وديمومة من خشب البلوط الأحمر.

- خشب البتولا: ويتراوح لونه بين الأصفر الفاتح والأحمر الذي يميل لونه إلى البني الغامق، وهو أقل صلابة من خشب البلوط الأحمر ومع ذلك فهو خشب صلب.

- خشب الزان: لونه بني محمر ويحتوي على تجزيعات صلبة جذابة، كما أنه يتميز بديمومته الكبيرة ناهيك عن قدرته على مقاومة الصدمات.

- خشب الصنوبر: لونه بني مصفر ويحتوي على الكثير من الالتفافات والعقد كما أنه يتميز بقدرة طبيعية للحشرات، أضف إلى ذلك أنه تقريباً بنفس متانة خشب البلوط الأحمر.

- خشب الكرز: لونه بني فاتح، ولا يتم استخدامه عادةً كنوع خشبي وحيد ضمن الأرضيات الخشبية الصلبة بما أنه خشب هش البنية، في المقابل فهو خشب ديكوري جمالي ممتاز.

- خشب تنوب دوغلاس: لونه أسمر مصفر وهو تقريباً بنصف صلابة خشب البلوط الأحمر ويمكن أن يتهشم بسهولة أضف إلى ذلك أنه لا يتم استخدامه ضمن الأرضيات الخشبية إلا ما ندر.

من المهم أن نتذكر أن الأرضية الخشبية الصلبة يتم تسعيرها وفقاً للمتر المربع خاصةً عند تقدير ثمن الأرضيات الخشبية الصلبة المختلفة.

لذا، من الأفضل أن نقوم بأخذ القياسات الخاصة بالغرفة أولاً وعندما نعرف ما هو عدد الأمتار المربعة التي نرغب في تغطيتها عندها سيكون في إمكاننا أن نقدر الثمن.





## بارکيه لزق علی بلاط



واقعنا عا



## أولاً: المواصفات:

يباع بالمتري المسطح: توريد و تركيب أرضيات من ألواح باركيه قرو أو زان من أجود عينة تامة الجفاف ، و يكون على هيئة ألواح بسمك ١٢ مم بأطوال و أعراض مختلفة تتراوح من (٥\*٢٥ سم – ٥\*٣٠ سم ) .

(١) يشترط في البلاط الجفاف التام و النظافة التامة لضمان عدم وجود أي عازل لا يسمح بوصول الغراء إلى البلاط و لضمان اللصق الجيد للباركيه على البلاط .

(٢) يفضل أن يكون البلاط أسمنتي اسود و ذلك لان البلاط الأسمنتي الأسود سهل الامتصاص للغراء مما يقوي من لصق الباركيه على البلاط و يقوي من تماسكه عليه و بذلك يزداد عمر الباركيه .

و يوجد منه اشكال متنوعة و كثيرة و عادة يكون بها اشكال و رسومات مختلفة و يختار العميل منها الشكل الذي يتناسب مع ذوقه و يتناسب مع ديكور الفراغ الذي يريد ان يضع فيه الباركيه .

و مثل ذلك الباركيه ذات الاشكال المتنوعة يسمى فلتو و يوضع كبرواز حول الارضية الباركيه .

و يمكن ان يتكون الفلتو من عدة انواع مختلفة من الخشب متداخلة مع بعضها لتكون اشكال جميلة تزين الارضية .

فتبدو الارضية و كأنها صورة جميلة على ارضية الفراغ يحيط بها برواز من الفلتو

## ثانياً: طريقة التركيب:

تعتبر طريقة لصق الباركيه على البلاط من الطرق السهلة لتركيب الباركيه . فبعد التأكد من جفاف و نظافة البلاط تماماً يتم لصق ألواح الخشب الباركيه (قرو او زان ) بواسطة غراء خاصة و تركه حتى يجف تماماً لضمان عدم خلع من على البلاط.



### ثالثا: الاسعار:

- سعر المتر المسطح من الزان : ٩٠ جنيه .  
(مقشوط و شامل التركيب )
- سعر المتر المسطح من القرو : ١٠٠ جنيه .  
(مقشوط و شامل التركيب )
- سعر المتر المسطح من الفلتو : ٣٥٠ جنيه .  
(يباع جاهز باشكال متعددة )

#### **مميزات الباركيه اللزق على بلاط :**

- (١) سعره منخفض .
- (٢) سهل التركيب .

#### **عيوب الباركيه اللزق على بلاط :**

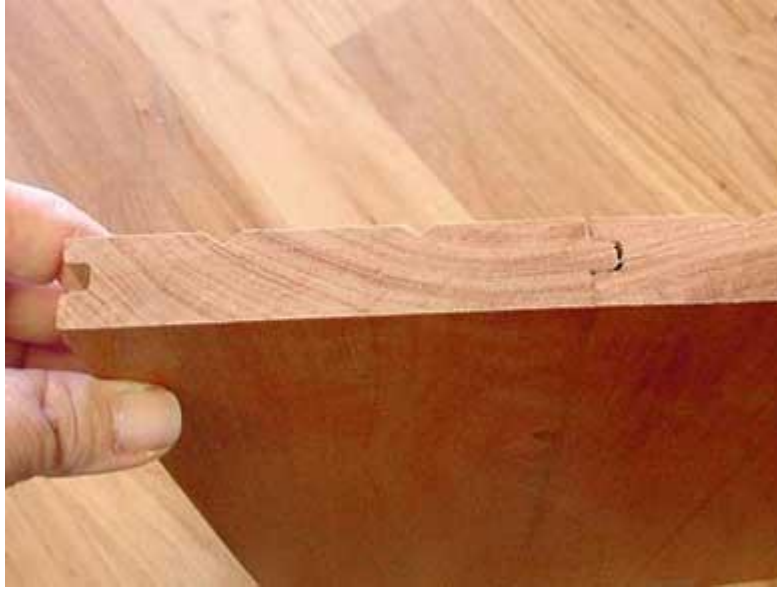
- (١) عمره الافتراضي قصير نسبيا .
- (٢) يتأثر بالماء .

(٣) يتأثر بالتربة و حبيبات الرمل .

## أرضيات الباركيه المسمار

### أولاً: المواصفات:

بالمتر المسطح توريد و تركيب أرضية باركيه خشب قرو أو زان سمك ٢٢ مم و اطوالها و اعراضها متفاوتة حسب المساحة المراد تغطيتها . و مفرزة ذكر و انثى .



### ثانياً: انواع خشب الباركيه المسمار :

- (١) القرو .
- (٢) الزان .
- (٣) موجنة .
- (٤) فلتو .
- (٥) موسكي .

### ثالثاً: طريقة التركيب:

١\_ يتم أولاً توريد قطع الباركيه المطلوبة بنوع الخامة المطلوبة ( قرو – زان ) و حسب المقاس المحدد للقطعة الواحدة .

٢\_ يتم تخزين القطع أو الخشب فى مكان جاف غير رطب .

٣\_ يتم عمل العلفة الخاصة بالباركيه و ذلك طبقاً للمقاسات الخاصة بالفراغ .



و العلفات تكون من الخشب السويدي بمقاس ٥ \* ٥ سم و معزولة .  
٤\_ يتم عمل تحليقة من خشب ( موسكى - سويدي ) قطاع ٥ \* ٥ سم فى الدائر و يتم تثبيتها فى الحائط عن طريق كانات حديدية يتم التحبش عليها بمونة الجبس و الأسمنت .



- ٥\_ يتم تركيب التحليقة على الارتفاع المطلوب أو على مستوى الأرضية المطلوب بعد أخذ الشرب من سطح البلاط الخاص بالتشطيب ٤، ١ سم.
- ٦\_ بعد عمل التحليقة يتم عمل العلفة من نفس قطاع الخشب ٥ \* ٥ سم على مسافات ٣٥ سم أو ٤٠ سم و يتم تثبيتها فى التحليقة بمسامير صلب .
- ٧\_ يتم الدكم بين العلفات بدكم من نفس قطاع العلفات على مسافات ( ٨٠ سم - ١٠٠ سم ) من المحور و يتم تثبيتها فى العلفات بمسامير صلب.
- ٨\_ بعد عمل العلفات و الدكم يتم دهان العلفات بالبيتومين الساخن ( أو بمادة الأنتركوت الحديثة ) وجهين أو أكثر لعزل العلفات من المياه .
- ٩\_ يتم عمل وزن للعلفة عن طريق القدة و ميزان المياه للتأكد من استواء الأرضية تماما .
- ١٠\_ يتم ملأ الفراغات بين العلفة برملة حرشة نظيفة على ألا يتم الردم لآخر سطح العلفة تماما .



١١\_ يتم تركيب ألواح من الخشب السويدي قطاع ٣ / ٤ \* ٤ بوصة بأي طول ( فلسة ) و هى الألواح التى يتم تثبيت الباركيه عليها . بشرط ان تكون المسافة بين تلك الالواح و بعضها حوالي ٢ سم و ذلك للاتي:  
أ) السماح لتلك الالواح بالتمدد دون التأثير على الباركيه .  
ب) للتهوية .



١٢\_ يتم بعد ذلك تركيب الباركيه على الفلسة حسب الشكل المطلوب ترايبع أو سبعات ثمانية على أن يتم العمل من منتصف الغرفة مع توقيع البردورة و الفلتو أو أى كنفار فى دايير الفراغ .  
١٣\_ يتم تثبيت القطع عن طريق الغراء الخفيف ( غراء ابيض ) و المسامير الصلب . بحيث يتم تركيب الباركيه بمسامير ٤ سم و بزاوية ٤٥ درجة .  
١٤\_ يتم قشط الباركيه بعد ذلك ٣ أوجه ( خشن – استعجال – ناعم )

١٥\_ يتم دهان بعد ذلك ٣ أوجه ( واحد وجه سليد أو البويربيت و ذلك  
لتنشيت لون الخشب + ٢ وجه فلوت أو سايبس أو يوتن مط أو لميع )  
١٦\_ يتم تركيب الوزرات بسمك ١ بوصة و بارتفاع ٦ بوصة محلاه من أعلى و  
تركب بمسامير برمة فى خوابير خشب فى الحائط .



### رابعاً: الاسعار:

- سعر المتر المسطح من الزان: ٢٢٠ جنيه .  
(مقشوط و شامل التركيب )
- سعر المتر المسطح من القرو: ٢٨٠ جنيه .  
(مقشوط و شامل التركيب )
- سعر المتر المسطح من الموجنة : ٣٥٠ جنيه .  
و يوجد من الموجنة نوع اخر سعره : ٢٨٠ جنيه للمتر المسطح .  
(مقشوط و شامل التركيب )
- سعر المتر الطولي من الفلتو : ٨٥ جنيه .  
و سعره ثابت لجميع اشكاله و يباع جاهز للتركيب .

- سعر المتر المسطح من الموسكي : ١٤٥ جنيه .  
(مقشوط و شامل التركيب )

مميزات الباركيه المسمار:

- (١) عمره الافتراضي طويل .
- (٢) مقاوم للحرارة .
- (٣) لا يتأثر بالماء .
- (٤) له قدرة تحمل عالية .

عيوب الباركيه المسمار :

- (١) اسعاره مرتفعة .
- (٢) صعوبة تركيبه .
- (٣) يحتاج لوقت طويل في تركيبه .

## أرضيات الخشب المصنع

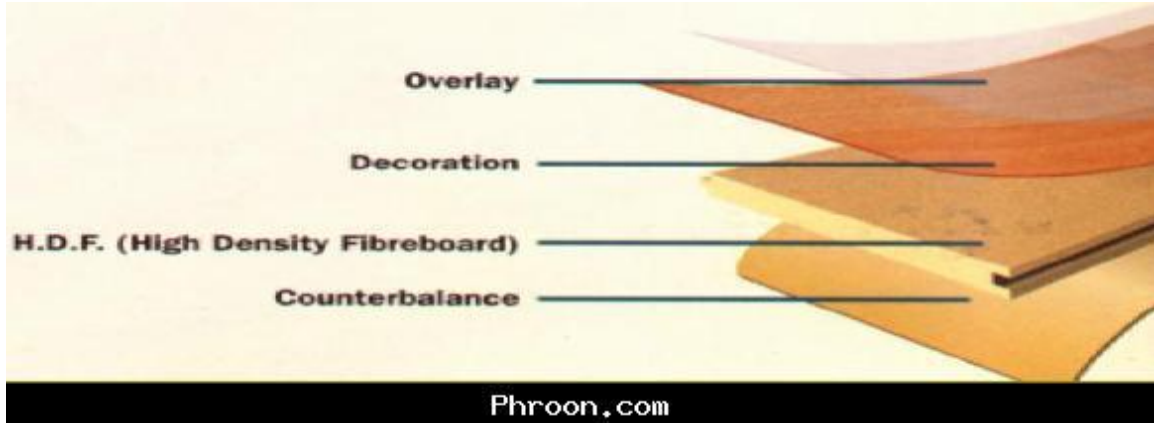
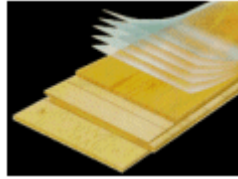
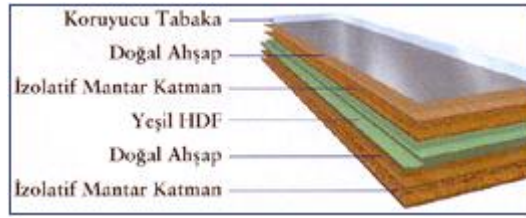
**من اين يمكن الحصول على خشب الارضيات المصنع ؟؟**

- يتم الحصول علي خشب الارضيات المصنع من الاشجار كما في الصورة التالية :



- حيث يتم قطع الاشجار واستخدام جزع الشجر طولي ويتم معالجه هذه الجزوع وعمل منها الاخشاب المصنعة .

- ونجد ان الخشب المصنع ما هو الا عباره عن عده طبقات من الاخشاب من شجره واحده ونجد ان الاخشاب تقطع علي حسب الاستخدام والاستعمال .



## أولاً: المواصفات:

١. على حسب الاستخدام level of use منزلي - إداري - تجاري .
٢. على حسب السمك ٨ ، ١٠ ، ١٢ ، ١٤ .
٣. على حسب الاعتبارات الخاصة مثل عزل الصوت أو عزل المياه .
- \* يلزم للتركيب استواء سطح الأرضية حيث تكون بلاط سنجابي أو خرسانة مستوية مع لباني الأسمنت .
- \* يتم اللصق بمادة خاصة تشبه الغراء الأبيض تقوم كعازل للمياه (العلبة تربط ٤٠ م٢) .

## مكوناته :

١. طبقة عازلة غير مسامية تساعد على استواء وثبات مقاييس الأرض .
٢. طبقة من HDF و طبقة من DPL لتقوية السطح .
٣. الطبقة السطحية من ميكروفيلم بشكل الخشب .
٤. طبقة للسطح النهائي لمقاومة البرى و الاحتكاك .

## ثانيا: طرق التركيب:

- (١) التأكد من جفاف البلاط و نظافته .
- (٢) وضع طبقة فوم سمك ١ مم تقريبا و ذلك للابتعاد عن صوت الدق على الخشب.
- (٣) التركيب بطريقة التعشيق بدون غراء او مسمار (النقر و اللسان : الألواح مفرزة إلى ذكر و أنثى ) .
- (٤) نظام LOC-TEC : تأخذ أحرف التركيب شكل مميز لمنع الحركة الرأسية و الأفقية مع استواء السطح .

## ثالثا: الاسعار:

- \* كل نوع و سعره حسب جودته تتازليا :
- الأمريكي (اجود الانواع ) : ١٨٠ جنيه للمتر المسطح .
- الالماني : ١٢٠ جنيه للمتر المسطح .
- الاسباني : ١٠٠ جنيه للمتر المسطح .
- الصيني : ٨٠ جنيه للمتر المسطح .
- المصري : ٧٠ جنيه للمتر المسطح .

## مميزاته عن الطرق التقليدية:

- ١- سهولة و سرعة الفك و التركيب ( الخشب المسمار ٣ أسابيع أما HDF ٤ ساعات)
- ٢- سهولة الصيانة .
- ٣- مقاومة عالية للبرى و الاحتكاك .
- ٤- يوجد أنواع عازلة للصوت : باستخدام مادة البولى يوريثان تعزل حتى ٦٠% و تصلح للمسارح و القاعات .
- ٥- مقاومة للرطوبة و البقع .
- ٦- مقاومة للحرارة و تأثير السجائر و الاشتعال .



٧- يوجد أنواع مقاومة للمياه و الأحمال AQUA. PROTECT, HDF  
PROTECT تستعمل فى الحمامات و المطابخ .  
MDF: تعنى Medium أول درجات الكبس للمادة " compacted wooden

HDF: تعنى Highest أقصى درجات الكبس للمادة " fibers"  
- و يوجد نوع اخر من الخشب المصنع يطلق عليه HDL و يتميز بقوة تماسكه و مقاومته العالية للحرارة و مفوم للخدوش .  
- كما يوجد منه ألوان متعددة و جميلة و للعميل الحق في اختيار اللون الذي يناسبه و كذلك يناسب ديكور الفراغ الذي يراد وضعه فيه .  
- و منه ما يكون بقشرة من خشب الزان او القرو .

## أرضيات الخشب السويدي

### أولا : المواصفات:

بالمتر المسطح : توريد و تركيب أرضيات من ألواح خشب السويدي من أجود عينة تامة الجفاف و خالية من العقد وممسوحة من الوجهين نمرة ١ سمك ٢٥ مم و بعرض ١٠ سم مفرزة ذكر و أنثى و مثبتة بمسامير مخبأة بطول لا يقل عن ٧ سم و مثبتة على علفات من خشب أبيض قطاع ٢ \* ٢" توضع على مسافات ٤٠ سم من المحور مع عمل تحليقة حول الحائط من نفس العلفات معشقة مع بعضها نصف على نصف و مثبتة فى الحوائط بكانات من الحديد قطاع ٢٥ \* ٦ سم بطول ١٢ سم على مسافة نحو ١,٥م بين الواحدة و الأخرى مع التجيش عليها بمونة الأسمنت و الرمل بنسبة ١ : ٣ و يشحط بين العلفات و بعضها بدكم من نفس قطاع العلفات على ألا تزيد المسافة بين الدكمة و الأخرى عن ١,٥م و الثمن يشمل الأرضيات و العلفات و الدهان و يجب أن يدهن جميع العلفات وجهين بيتومين ساخن و يملأ ما بين العلفات بالرخام الصغير ( الرمل النظيف) الجاف كما يشما أيضا تشريب الأرضيات و تنعيمها جيدا بال مقشطة و الدهان وجهين بالزيت الصافى و التلميع بالشمع .

### ثانيا: طريقة التركيب:

١. عمل علفات من الخشب الأبيض ٢ \* ٢ على مسافات ٤٠ سم.

٢. تركيب تحليقة حول الحوائط من نفس العلفات معشقة مع بعضها نصف على نصف ، و يتم تثبيتها فى الحوائط بكانات من الحديد قطاع ٢٥ \* ٦ سم بطول ١٢ سم على مسافات ١,٥ م مع التجيش عليها بمونة الأسمنت و الرمل بنسبة ١: ٣ .
٣. يشحط بين العلفات بكم من نفس قطاع العلفات على مسافات لا تزيد عن ١,٥ .
٤. تدهن جميع العلفات وجهين بالبيتومين الساخن.
٥. تملأ الفراغات بين العلفات بالرمل النظيف الجاف.
٦. توضع ألواح الخشب السويد مقاس ١٠ \* ١٢٠ سم حيث يكون البعد الطولى مع أطول أضلاع الحجرة و تثبت بمسامير مخابئة بطول ٧ سم .
٧. يتم قشط الأرضية بالمقشطة ٢ خشن ( تشريب ) و ١٢ استعجال و ٢ ناعم.
٨. تدهن الأرضية وجهين بالزيت الصافى و تلمع بالشمع .

### ثالثا: الاسعار :

### وزرة الخشب السويد :

#### اولا: المواصفات :

بالمتر الطولى : توريد و تركيب وزرة من خشب سويد قطاع ١٠ سم و بسمك ٢٥ مم تثبت على صف من الخوابير قطاع ٤٠ \* ٤٠ مم من الأمام و ٦٠ \* ٦٠ مم من الخلف و عمق ٦ سم و توضع على مسافات ١ م و يجيش عليها بالجبس و الأسمنت و يكون مع سطح البياض النظيف مثبت عليها الوزرة بواسطة مسامير بورمة من النحاس و خوص لها بلوح الوزرة و الثمن يشمل التثبيت و التجيش و دهان الخوابير وجهين بقطران الفحم الساخن و تشريب الأوجه الظاهرة .

#### ثانيا: طريقة التركيب :

١. يثبت صف من الخوابير قطاع ٤٠ \* ٤٠ مم من الأمام و ٦٠ \* ٦٠ مم من الخلف و عمق ٦ سم فى الحائط على مسافات ١م٢ و الخوابير مدهونة وجهين بقطران الفحم الساخن .
٢. يجيش الخوابير بالجبس و الأسمنت و تكون مع سطح البياض النظيف .
٣. تثبت الوزرة من الخشب السويد قطاع ١٠ سم و سمك ٢٥ م على صف الخوابير بواسطة مسامير بورمة .
٤. يتم تشريب الأوجه الظاهرة من الوزرة .

### ثالثا: الاسعار :

سعر المتر الطولي : ٨ جنيه .



## أرضيات الباركيه العائم

### - تعريفه :

سمى بالباركيه العائم حيث طريقة تركيبه التي تجعله يتمدد و ينكمش كقطعة واحدة بكامل المسطح .

### - أولا المواصفات :

بالمتر المسطح أرضيات باركيه من الخشب الطبيعي الصلد يتم تركيبها بطريقة التركيب الحر الطليق و يورد من المصنع بعد جليه على عدة مراحل باتجاهات مختلفة بماكينات جلى عالية الكفاءة و تنقل الى الموقع بصورتها النهائية تامة الدهان و التشطيب . و تتكون من ترابيع سابقة التجهيز و الدهان (بمقاسات ٤٠٠ \* ٤٠٠ \* ٢٢ مم أو ٦٠٠ \* ١٨٠ \* ٢٢ مم حسب المتفق عليه )  
يم معالجتها ضد الرطوبة و التسوس بنظام المعالجة بالضغط ، تتكون من أربع طبقات مصنعة بطريقة الكونتر : الطبقة السفلى من خشب الأبلكاج الحور المتعاكس الاتجاهات بسمك ٤ مم و طبقة التوازن الوسطى من خشب السويد بسمك ١٢ سم مجمعة على هيئة سدائب متعاكسة و هما يعملان على تقييد حركة الخشب الطبيعية ، ثم طبقة الخشب القرو الطبيعي عالى الجودة بسمك ٦ مم أو بتشكيلات من الخشب القرو مع الجوز أو البليسندر أو البللوط ( بما هو متفق عليه ) ، ثم طبقة الترسيب و الدهان المكونة من خمس طبقات من دهان UV-

Cured Polyurethane Acrylic شديد الصلابة . و يتم فرش طبقة عازلة للرطوبة و الحرارة على السطح المستوى لنقل من الضوضاء الصادرة من الخشب وكذلك امتصاص الصدمات ، ثم يتم تركيب ترابيع الخشب على أن يتم تجميعها باللسان و المفحار و تكون مشطوفة من الأربعة أخرى بلا علفات أو فلصات و تلتصق مع بعضها بمادة لاصقة مع ترك مسافة ١ سم من كل الجوانب تحت الوزرة بالسماح بتمدد و انكماش الأرضية .

## **- ثانيا : طريقة التركيب :**

١\_ يتم فرش طبقة عازلة للرطوبة و الحرارة على أى سطح مستوى ، و تصنع هذه المادة من البولى اثيلين المغطى بطبقة من البلاستيك و هى مثالية لعزل الصوت و امتصاص الصدمات.

٢\_ يتم اختيار الترابيع الخشبية ٤٠٠ \* ٤٠٠ \* ٢٢ مم أو ٦٠٠ \* ١٨٠ \* ٢٢ مم و تنقل الى الموقع جاهزة للتركيب و لا تطلب أى قشط أو صنفرة أو دهان .

## **بلاطات الباركيه (برك ترى):**

يتكون من لوح من الأبلاكاش مثبت عليه قطع الخشب القرو أو الزان حسب التصميم المطلوب أو مطعم بأنواع أخرى من الأخشاب.

### **طريقة تركيبه :**

يغرى فى الفلصة ويثبت بمسامير على المائل فى الفلصة ويتم تثبيته بطريقة العاشق والمعشوق .

- كما يتم قشطه وتلميعه فى الموقع .
- يحسب بالمتر المسطح حسب زخارفه والأخشاب المطعم بها .

### **اسعاره :**

- سعر المتر المسطح : ٣٥ جنيه .

## **- الارضيات الخشبية المتنقلة :**

- تكون فى أماكن الرقص فى قاعات الأفراح .
- و هى عبارة عن أجزاء من الخشب الزان أو القرو المجمعة بأشكال هندسية و مثبتة على ترابيع من الابلكاج ٨٠\*٨٠ سم و تجمع مع بعضها وتثبت بنظام العاشق والمعشوق ؛ ولها حواف من المعدن تكون نقطة الالتقاء بينها و بين الأرض .

## المواصفات الفنية للأرضيات الخشبية

### ١- العلفة :-

- مرايين من خشب السويد مقاس ٥ \* ٥ سم حتى ٣\*٥ سم حسب خلوص الأرضيات .
- تدهن المرايين بالبيتومين على البارد من جميع الجهات و المسافة بين المرايين ٣٥ سم.
- تثبت العلفة على الخوابير الخشبية .
- تثبت بين المرايين الدكم الخشبية على مسافات من بعضها كل (٨٠-١٠٠سم ) و على شكل رجل غراب بين المرايين .
- تثبت المرايين عند دوائر أرضيات الحوائط بواسطة الكانات الحديدية إما تدق داخل الحوائط أو على الأرض و تثبت بواسطة الأسمنت و تغطى بالرمل النظيف الأصفر الجاف حتى سطح المرايين .
- ( شراء الأسمنت / الرمل / نقل المواد إلى مكان الردم على حساب العميل )

### ٢- الفلصة :

- ألواح من خشب السويد الممسوح من وجها واحدة و بعرض ٧،٥ / ١٠ سم و بسمك ١٩ مم تصل إلى ١٧ مم بعد المسح و المسافة بين الألواح ٢ سم تثبت على العلفة بعدد ٢ مسمار لكل لوح .



### ٣ الباركيه :

- تثبت فوق الفلصة بمسمار ٤ سم نظام التركيب و أشكاله تكون حسب ما هو متفق عليه بالعقد و أى تغيير فى شكل الباركيه يتحمل العميل الفرق فى زيادة الأسعار .

### الموسكى المفرز :

عبارة عن خشب موسكى عرض ٩ سم و سمك ٢٢ مم أما الأطوال ما يزيد عن ٤ م يسمح بتركيب وصلة بالتبادل و تثبيت الألواح على العلفة بمسمار غاطس .

### ٤ القشط و الدهان :

- القشط وجهين خشن و ناعم و كلاهما قص و صدأ و تدهن الأرضيات وجه واحد أربوريت ( ثلر ) و عدد ٢ وجه فلوت و يتم الصنفرة بين كل وجه و آخر ( عند تغيير مادة الدهان تكون باتفاق مسبق و قبل عملية الدهان ) .

### ٥ الوزرات :

- تثبت على الحوائط بمسمار صلب (أى تغيير فى طريقة التركيب تكون باتفاق مسبق).

### ملاحظات :

- ١\_ العميل مسئول عن أى تلفيات تحدث نتيجة أعمال الغير.
- ٢\_ أى ملاحظات للعميل أو أى طلبات خاصة بالعمل تكون عن طريق الشركة.

### كيفية الاعتناء بالأرضيات الخشب:

الأرضيات هي إحدى العناصر التكميلية لديكور المنزل .. ولا تقل عن الحوائط أو الأثاث في إضفاء اللمسة الجمالية لأركان الحجرات.

#### ١- الوقاية (بمنع تعرضها للتلف):

- الأتربة والحبيبات الرملية أعداء الأرضيات الخشبية، وهي تعمل بمثابة الصنفرة التي تزيل الزوائد من على أي سطح وتحدث خدوشاً لذا ينبغي وضع سجاجيد صغيرة عند مداخل الحجرات.

- المياه والسوائل تراكمها على الخشب يؤدي إلى تخللها للطبقات الداخلية ثم تآكل الخشب وتكون الحشرات به، فلا بد من تجفيف الأرضية سريعاً عند انسكاب أية سوائل عليها.

- المنظفات المركزة ينبغي الابتعاد عنها لأنها تضر بالطبقة العلوية التي تحمي سطح الخشب.

- الأثاث وجره على الأرض يؤدي إلى حدوث الخدوش بالخشب لذا ينبغي حمله عند نقله من مكان لآخر.

- الشمس وأشعتها المباشرة تغير من لون الأرضيات، فالستائر هنا تكون بالحل

المثالي لمنع دخول الأشعة فوق البنفسجية للشمس بشكل مركز.

## ٢- العناية اليومية:

- الكنس اليومي للأرضيات بمكناس ناعمة غير حادة.
- استخدام ممسحة قطنية للتنظيف.

## \* نوع الصيانة الذي تتطلبه الارضية:

وسائل الصيانة واحدة .. لكن عندما يصل الأمر إلى حد التلف وتكون البقع فالطرق تختلف .. وللتعرف على نوع التشطيطات التي اتبعت يتم إجراء الاختبارات التالية:

### ١- الطبقة السطحية:

وتكون غالبيتها معالجة بمادة "البولي يورثان" وهي تشبه طبقة من البلاستيك الشفاف على سطح الخشب وهي بمثابة الحاجز الوقائي له، لأنها إذا أزيلت طبقة صغيرة من الدهان سيعرض الخشب للهشاشة ما لم يكن معالج ضد المياه بمادة اليورثان.

### ٢- الطبقة المانعة للتسرب (الإكلريك - الزيوت - الشمع):

تشعر بهذه الطبقة عندما تمرر يديك على السطح والتي يكون لها ملمس محبب ولا يؤثر عليها مطلقاً مزيل الدهان. وتحتوى هذه المواد المانعة للتسرب على صبغ أو مادة المت (وهي خليط معدني من النحاس والرصاص والنيكل) ومن مزايا طبقات الشمع والأمونيا أنها تعطى سطحا أملساً ولوناً فاتحاً بينما تجد الزيوت والشمع تتخلل الخشب لإعطائه المزيد من الحماية.

### ٣ - للمزيد من العناية :

- ١- استخدام الممسحة المبللة بالماء بعد عصرها جيداً وإضافة مادة منظفة (PH) إذا كان الخشب معالج جيداً بالمواد العازلة.
- ٢- الخل منظف فعال يزيل البقع والزيوت والشحوم ولا يضر بالخشب.
- ٣- طبقة الصيانة من الورنيش أو الشمع مطلوبة في بعض الأحيان لإعطائه المزيد من اللمعان، وهناك مزايا وعيوب لإعادة وضعه على الأرضيات:

- المزايا: يمكن إزالته وإعادة وضعه مرة أخرى، سهل في تنظيفه.
- العيوب: إذا لم يتم إزالته بطريقة صحيحة تتبقى آثاره القديمة وبالتالي يجعل التشطيب يفتقر إلى الاتقان وجمال المنظر.

### ٤- إزالة البقع، تتعدد أنواع البقع وطريقة التعامل معها:

- أ - بقع الماء: ينظف المكان الذي انسكب عليه الماء بلف فولاذي (سلك) ثم إعادة وضع الشمع عليه، أما إذا كانت البقعة شديدة يتم استخدام ورق الصنفرة ثم تحك بالسلك أو منظف للأرضيات ويعاد وضع الشمع والدهان الخارجى.
- ب - حروق السجائر: إذا لم تكن شديدة يستخدم سلك التنظيف مع ماء وصابون.

ج - علامات الأحذية: تحك جيداً بسلك التنظيف ومنظف للأرضيات ثم تجفف الأرضية ويعاد دهانها.

د - بقع الحبر: تنظف بالسلك ومنظف للأرضيات،، أما فى البقعة الشديدة تستخدم الصنفرة والسلك والمنظف مع إعادة وضع الشمع والدهان. ومع البقع العنيدة لابد من استبدال الجزء المتأثر بها.

هـ - اللبان (المستيكة): يتم تجميده حتى يصبح هش ويتشقق ثم يوضع منظف حوله لسهولة نزعها من على الأرضية.

و - الكحولات: يحك مكان البقعة بسائل أو معجون شمعى.

**\* تحذير: عند البدء فى تنظيف أى بقع يتم ذلك من الخارج حتى المركز حتى تمنع من انتشارها لمساحة أكبر.**

**\* التشققات التى تحدث نتيجة لتغير المناخ فى الفصول:**

الأرضيات الخشبية معرضة للتمدد والانكماش فى الصيف والشتاء مثل أى شئ آخر بفقدانها للرطوبة أو امتصاصها إياها ... وهذا التآرجح ما بين الانكماش والتمدد يعرضها للتشققات والتلف أيضاً. ولعلاج مثل هذه المشكلة لن يختلف الأمر كثيراً عن باقى الحلول التى قدمناها وذلك باستخدام الشمع السائل ومسحوق صابونى وبودرة التلك أو الكربون الأسود عند أماكن التشققات أو بوضع معجون يشبه فى لونه لون الخشب .