

الفهرس

- مقدمه : -
- أنواع القواطيع الخيفة
- القواطيع الستائرية (أقمشة - ستائر)
- القواطيع الخشبية
- القاطوع الخشبى المفرغ بحشوات زجاج
- المشربيات
- القواطيع المتحركة
- القواطيع الجبسية
- القواطيع المعدنية (الألومنيوم)
- القواطع : حلق المنيوم سهلة الفك
- القواطيع المركبة
- القواطيع الثقيلة.
- أنواع القواطيع الثقيلة :
- الطوب الزجاجي
- القواطيع الخرسانية الخفيفة
- القواطع نظام الحلق الحديدية
- القواطع الزجاجية
- قواطيع دورات المياه

مقدمة :

منذ الحرب العالمية الثانية ويجرى البحث عن تكنولوجيا جديدة توفر سهوله وتركيب أعمال البناء بالإضافة للمتانه وخفه الوزن مما تساعد على زياده الأرتفاعات وتم عمل التجارب حتى تم التوصل الى القواطيع وهذه العناصر لا تؤثر على وظائف واستعمالات الفراغات الداخلية فقط بل تؤثر أيضا على شكل وهيئة الفراغ .

- وتنقسم القواطيع الي
- القواطيع الخفيفة.
- القواطيع الثقيلة.

مزايا استخدام القواطيع :

والقواطيع بصفة عامة لا تمثل حملا إضافيا على الهيكل الانشائي بالمقارنة بقواطيع المباني التقليدية كما أنها لا ترتبط بوجود عناصر إنشائية أسفلها كما أنها يمكن تنفيذها في اى وقت سواء أثناء أعمال التشطيب أو بعد التشطيب بدون أن يحدث ارتباك في الفراغ أو الأعمال الأخرى . لذلك يلجأ إليها أغلب المستخدمين لسهولة تنفيذها وانخفاض سعرها نسبيا , ويمكن أن تكون هذه القواطيع من الألواح الجبسية مثبتة على دعائم من الصاج المجلفن أو من ألواح خشبية مثبتة على مراين خشبية أو معدنية , أو قواطيع من الفروميكا كما يمكن أن تكون عبارة عن بانوهات مثبتة بين دعائم ألومنيوم , أو من اللدائن الحديثة .

أنواع القواطيع الخفيفة :

1. أقمشة - ستائر
2. قواطيع خشبية
3. القواطيع الجبسية الثابتة بانواعها
4. القواصيع الجبسية المتحركة سهله الفك والتركيب
5. قواطيع الألومنيوم
6. مركبة

وظيفة القاطوع : 1

- 1- القفل بين الفراغات
- 2- تقسيم الفراغات
- 3 - اخفاء عناصر الفراغ
- 4- تحديد مسارات الحركة داخل الفراغ

انواع القواطع الخفيفة

(القواطع أقمشة - ستائر)



كان ديكور الستارة يعتمد بشكل كبير على اختيار الألوان و تناسقها مع المحيط العام لها.. فكانت جميعها بأشكال تقليديه متكررة مع اختلاف أذواق الألوان إلا انه مع تطور الفكر و اختلاف الأذواق وتعدد الاستخدامات..

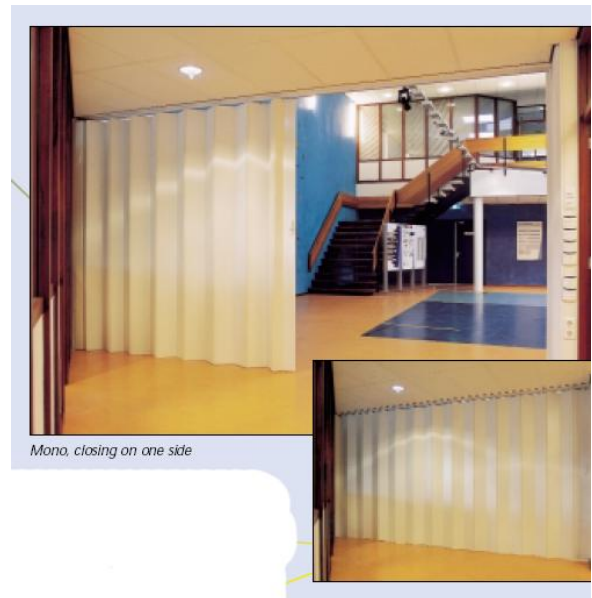
برزت الستارة بشكل مختلف تماما عن السابق وأصبح أسلوب تعليقها واختيار موديلها المتناسب مع شكل النافذة أو الفراغ الموظفة فيه هو العنصر الأساسي في إبراز جمالها و من ابرز طرق التعليق الحديثة:

الأزرار الحائطية أو المقابض الحائطية

و تتميز هذه الطريقة ببساطتها وقلة تكلفتها و كذلك استطاعتها التشكل بما يتناسب و المكان المرتبط بها فهي لا تحتاج إلى عواميد نحاسيه أو إلى حدود ثابتة و إنما هي تدق حول النافذة في شكل جمالي وفي نفس الوقت عملي سواء كانت النافذة مستديرة أو منحنية... مربعه أو مستطيله...

PARTITIONS





Mono, closing on one side

القواطع الخشبية

هي تراكيب رأسية مكونة من عدة أعضاء خشبية رأسية و أفقية و في بعض الحالات يضاف إليها أعضاء مائلة مع تغطية الاسطح الرأسية المحصورة بين هذه الأعضاء بمواد تختلف بحسب الغرض المطلوب من استعمال هذه القواطع .
و تستعمل القواطع عند تقسيم مسطح الى أجزاء أو حجز مكان معين من سطح ما .

و تستعمل القواطع عند تقسيم مسطح الى أجزاء و ذلك في حالة ما يكون هذا المسطح قد سبق انشاؤه .
و تتركب هذه القواطع بين بين الاسقف و الارضيات .
و يتكون القاطوع من تحليقة من مراين قطاعها 4" x 4" متصلا بعضها ببعض بواسطة التعشيق و مثبتة قوائمها بالحائط بالكانات الحديدية و بالأرضية و السقف بواسطة مسامير و يتوسط هذه التحليقة بتعشيق النقر و اللسان بحيث تتباعد هذه القوائم بعضها عن بعض محورياً بمسافة حوالى 30 سم. و تقوم هذه القوائم بواسطة دكم أفقية من أنصاف مراين 4" x 2" تثبت بالمسمار و في هذه الحالة ما إذا كان في هذا القاطوع باباً يعمل قائمان و عتب من قطاع مراين التحليقة نفسها مع مراعاة تعشيق هذه الأعضاء بالتحليقة ثم يغطى هذه القوائم و التحليقة بواسطة عيدان البغدادلى توطئة لاجراء عملية البياض أو بالألواح تغطية من خشب الموسكى مفرز قطاع 6" x 4/3" ثم دهانها ببوية الزيت و أحياناً بين هذه القوائم بين هذه احدى المواد المانعة للصوت او الحرارة .
و من الممكن أن يملأ الفراغ بقولب من الطوب و يراعى أن تكون المسافة بين القوائم عبارة عن أبعاد مكررة لمقاسات الطوب مع مراعاة تركيب كمر من الحديد ترتكز على الحائط من طرفيها بمسافة لا تقل عن 25 سم. نظراً لثقله خصوصاً و أنه ليس بهذا القاطوع باب و أن المراين الحاملة للألواح الأرضية من منسوب موضع الكمر .

الاستخدام :

تستخدم هذه القواطع في المباني الإدارية والتجارية وقد يلجأ إليها الكثير من المستخدمين لتنفيذها في المباني السكنية لعمل بعض التعديلات الداخلية في هذه الحالة تكون في أبسط صورها وتشبه في هذه الحالة القواطع الجبسية ولكن يتم اختيارها لانتشار المعرفة بها للمستخدم العادي مما يجعلها أكثر انتشاراً .

المميزات :

- 1- إمكانية تمرير الوصلات الخاصة بالتجهيزات الكهربائية وشبكات الاتصال الداخلية بسهولة كما يمكن تمرير بعض التجهيزات الخاصة ببعض الأنظمة على سبيل المثال , مدادات وأعمدة الصرف في الفراغ بين وجهي القاطوع .
- 2- تتميز بخفة الوزن مما يجعلها غير مرتبطة بوجود عناصر إنشائية أسفلها .
- 3- عازلة للصوت لوجود فراغ بين وجهي القاطوع يعمل على عزل الصوت ويمكن التحكم في مقدار هذا العزل باستخدام نوعيات من الصوف .
- 4- سرعة التنفيذ في حالة دراسة كل مكوناتها والعلاقات المطلوبة بين الوحدات المستخدمة في التشطيب .

5- سهولة تركيب العناصر ذات الصلة مثل الأبواب والشبابيك عن طريق استخدام قطع خاصة وتكون ذات علاقة توافقية بباقي المكونات .

6- إمكانية إجراء أعمال الصيانة بسهولة مع تغيير الوحدات التالفة فقط وإرجاع الوضع إلى ما كان عليه .

أسلوب التنفيذ :

يتم تنفيذ هذه القواطيع على النحو التالي :

1- يتم عمل التصميمات اللازمة وتحديد أبعادها (أبعاد المراين الداخلية وقطاعاتها وأبعاد وحدات التكسية) , ويفضل أن تكون ذات أبعاد مودولية تتناسب مع أبعاد الألواح الخشبية المستخدمة لتحقيق الجوانب الاقتصادية .

2- يتم تقطيع الأبعاد بالكامل طبقا للتصميمات الموضوعة مسبقا سواء للأجزاء الخاصة بالشاسيه الداخلي أو وحدات التكسيات الخارجية .

4- تدهن وحدات التكسيات طبقا للألوان المطلوبة ويمكن أن تستخدم جميع أنواع الدهانات سواء دهانات استر أو لاكهيات أو دوكو .

(الخطوات السابقة يمكن أن تتم في المصنع أو في مكان ما داخل الموقع ومن هنا تبدأ أعمال التركيب الفعلية كقواطيع سابقة التجهيز)

5- يتم رسم حدود الفراغات على الأرض بنفس سمك القاطوع المراد تنفيذه مع تحديد أماكن الأبواب والفتحات بدقة وذلك بعد عمل جميع التشطيبات الأخرى بالفراغ .

6- يتم تثبيت الشاسيهات المكونة لهيكل القاطوع في الأماكن المخصصة لها في الأرض والعناصر الإنشائية الملاصقة بالمسامير القلاووظ والخوابير كما يمكن تثبيتها عن طريق استخدام وحدات تجميع خاصة .

7- يتم تثبيت وحدات أحد أوجه التشطيب الخاصة بالقاطوع وهي تثبت عن طريق إكسسوارات خاصة بذلك أو عن طريق المسامير وتكون بشكل فني مطلوب .

8- تمرر جميع التوصيلات الكهربائية وغيرها في الأماكن المعدة لذلك بالشاسيهات مسبقا على المناسيب المحددة مسبقا ثم يوضع الصوف الصخري (عازل للصوت) ببيت الأعصاب طبقا للمواصفات المطلوبة .

9- تثبت وحدات الوجه الآخر حسب الأبعاد المحددة والقطع الخاصة بمخارج الكهرباء والتي تكون معدة من قبل حسب التصميم المطلوب .

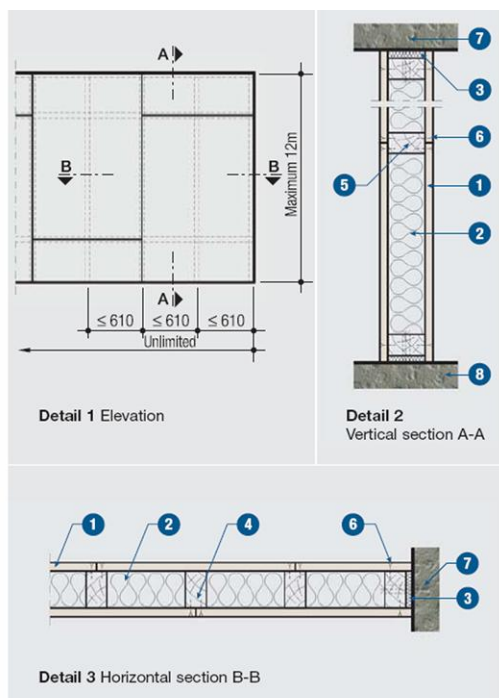
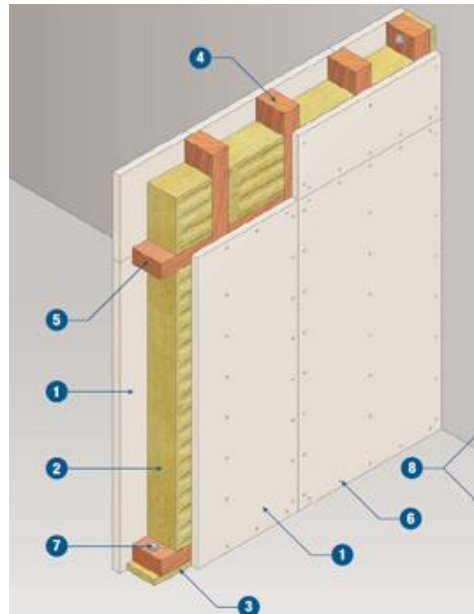
10- يتم تركيب الإكسسوارات الخاصة بالتجهيزات الكهربائية والمخارج المطلوبة .

طرق النهو :

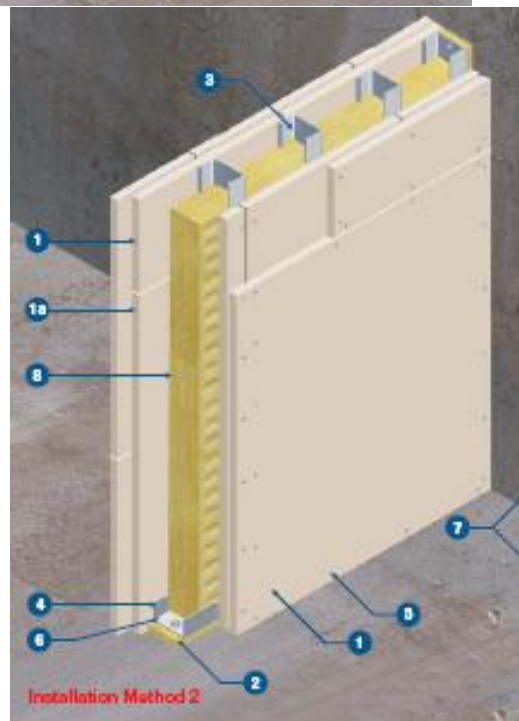
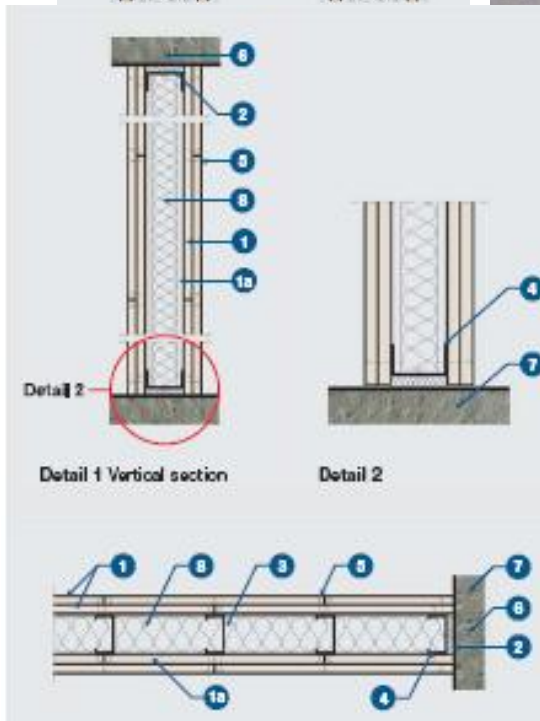
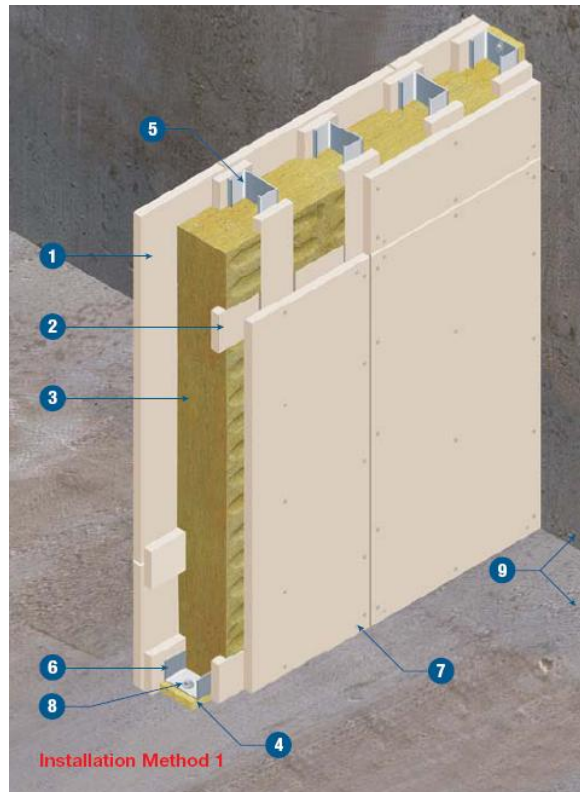
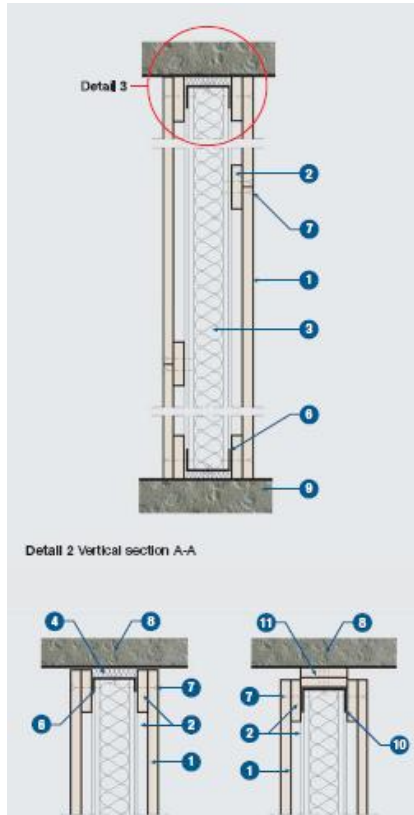
في هذه القواطيع يمكن أن تورد مواد التشطيب إلى الموقع بالألوان والأبعاد والتشطيب المطلوب ويتم تركيبها فقط دون عمل أي تشطيبات أخرى , أو يتم تشطيبها بعد التركيب في الموقع وفي هذه الحالة يكون الخوف من إتلاف التشطيبات المجاورة

PARTITIONS

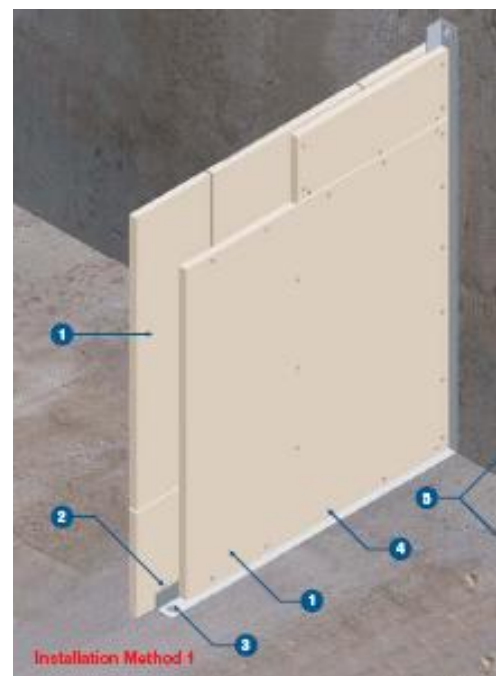
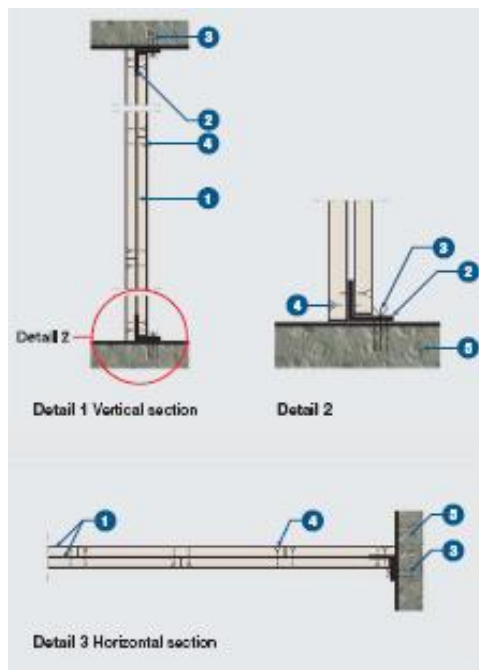
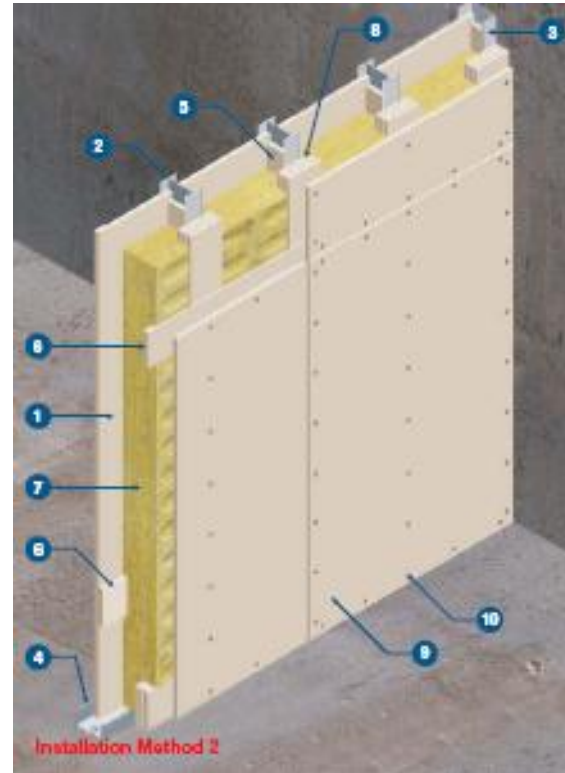
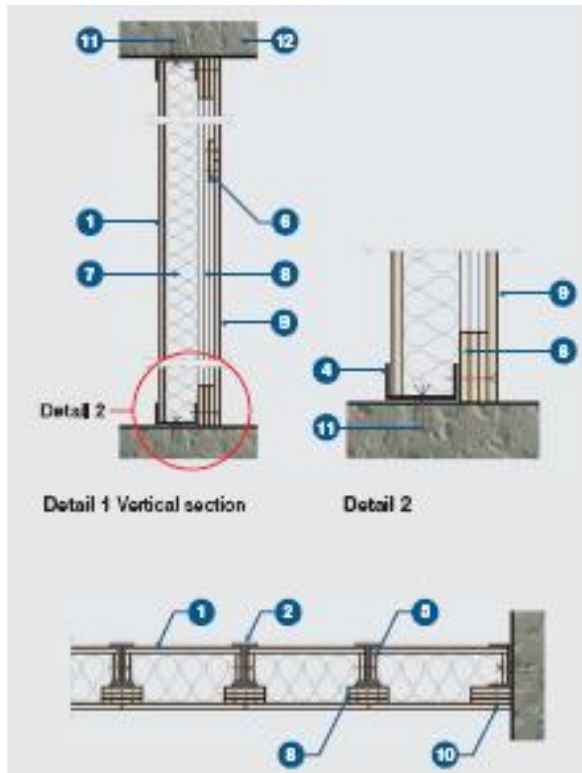
صور مختلفة توضح طرق تركيب القواطع الخشبية



PARTITIONS



PARTITIONS



PARTITIONS

قواطع المشربيات



ش

•

PARTITIONS

• القاطوع الخشبى المفرغ بحشوات زجاج

تم صنفرة جميع أجزاء القاطوع الخشبية وكذلك دلفتى الباب ، وتم إعادة دهان جميع الأجزاء بالمواد والخامات التى تحقق أقصى قدر من المحافظة على الخشب .

بعد الدهان تم ضبط الألوان بين قطع الدائر الخارجى والحشوات والفريمات ثم أعيد تثبيت هذه الألوان جيداً ثم تم دهان القاطوع مرة أخرى .



القواطع المتحركة movable partitions

تستخدم هذه الأنواع من القواطع في الفصل بين الفراغات خاصة في قاعة الأفراح والإحتفالات وغيرها من الصالات الكبرى وأيضا في المباني الإدارية في صالات الإجتماعات وغيرها من الوظائف المختلفة

هي قواطع تتكون من وحدات مودولية سابقة التجهيز تصنع من ألواح الصاج أو الخشب أو من اللدائن الحديثة و هي تتحرك على مجاري خاصة مثبتة بالأسقف بواسطة إكسسوارات خاصة ، و هي تتميز بمواصفات و أبعاد متعددة تتناسب مع العديد من الاستخدامات الخاصة ، و تكون غالبا من وحدات مفردة أو مزدوجة .
 مجال الاستخدام :

تستخدم هذه القواطع في الفراغات التي يمكن أن تتطلب الحاجة لتجزئتها إلى عدة فراغات أصغر و إعادتها إلى حجمها الطبيعي باستمرار أو بشكل متكرر و ذلك لدواعي الوظيفة أو توفير للطاقة المستخدمة للتشغيل أو الإضاءة و أعمال التكييف أو لدواعي تصميمية معينة ، حيث تستخدم في المسارح لتناسب حجم المسرح مع نوع العرض المطلوب أو العدد المطلوب كما تستخدم في الصالات المتعددة الأغراض أو الفصول الدراسية لتقسيمها إلى فصول أصغر لتناسب نوعيات معينة من الدراسة كما تستخدم في صالات الألعاب الكبرى لتقسيمها لعدة صالات تستخدم في عدة ألعاب تتناسب مع المساحات المحددة كما يمكن استخدامها في المباني السكنية و لن بشكل نادر .

المميزات :

1. تساعد على تعدد استخدام الفراغات ما يعمل على زيادة فاعلية الفراغات مع طبيعة و حجم الاستخدام المطلوب
2. سهولة الفك و التركيب لإجراء أعمال الصيانة الخاصة بنظام الحركة .
3. تعدد تصميماتها حيث يمكن أن تكون مصممة أو تكون فارغ زجاج كما يمكن أن تحتوي بعض الوحدات على أبواب الدخول و الخروج أو بعض الشبابيك و الفتحات التي يمكن أن تستخدم في التهوية .
4. يمكن التحكم في الخصائص الخاصة بها مثل عزل الصوت أو الإضاءة أو مقاومة الحريق
5. يتم تثبيتها من أعلى فقط فلا يظهر لها أي أثر في الأرضية من دلائل أو مجاري الأمر الذي يساعد على حرية استخدام الفراغ في حالة طيها .
6. لا يظهر من مكان تثبيتها إلا فتحة مرور قضيب الحركة الذي لا يتجاوز قطره ال 12 سم .
7. يتم طيها في مساحة محدودة لا تؤثر على الحيز الفراغي المستخدم ، و يمكن تقسيم أماكن تخزينها إلى أجزاء حسب المساحة المتوفرة .
8. يمكن أن تحتوي هذه القواطع على بعض مخارج الأعمال الكهربائية و مخارج أعمال التكييف ، و ذلك بعد إضافة التجهيزات الخاصة بها .

أسلوب التنفيذ :

يتم تنفيذ هذه القواطع بشكل يتناسب مع طبيعة كل فراغ حيث يتم عمل التجهيزات اللازمة للتعليق و التي تتوافق مع أعمال السقف المعلق ، و يتم التنفيذ على النحو التالي :

1. يتم تحديد أماكن مجاري التعليق بدقة للتصميمات المطلوبة للفراغات ، كما يتم تحديد أماكن التخزين الخاصة بالوحدات .

PARTITIONS

2. يتم تثبيت المجاري الخاصة بالتعليق مع دراسة علاقة المجاري ببعضها لضمان عملية التخزين و خروج الوحدات بشكل متتابع و غير متعارض .

3. يتم دراسة و معالجة علاقة السقف المعلق بمجاري الحركة ليتناسب مع نوعية كل فراغ .

4. كما يتم دراسة علاقة القواطع بالأرض طبقا لطبيعة الفراغات ، و هذه العلاقة تضمن عدم تسرب الهواء كما أن هذه العلاقة يتم بها تثبيت القواطع بالأرض بمجرد ضمها بشكل متتابع دون إجراء أي أعمال ميكانيكية أو أعمال تثبيت خاصة .

طريقة النهو :

بمجرد الإنهاء من عملية التركيب تكون القواطع جاهزة للاستخدام حيث تعتبر هذه القواطع ذات الأسطح السابقة التشطيب بالمصنع و يتم توريدها على شكل وحدات سابقة التشطيب طبقا للمواصفات و الألوان المطلوبة .



PARTITIONS

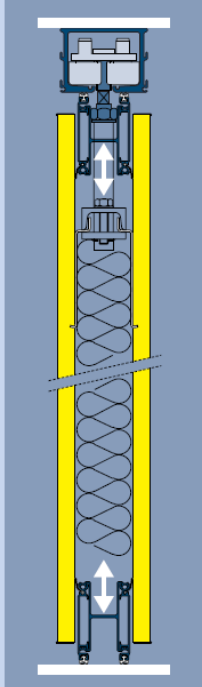


PARTITIONS

قطاع رأسى فى القاطع المتحرك السابق فى الصورة

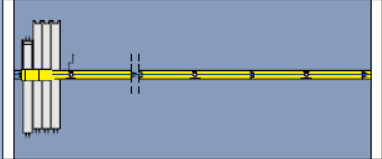
Palace 110

- sound insulation from 37 to 53 dB Rw
- durable, stable steel construction
- height up to 11 metres; Palace 110 S
- greatest possible flexibility, also curved tracks and walls possible
- available in 30 and 60 minutes fire resistance quality; Palace 110 S F30 and 110 F60
- virtually unlimited choice of finishes
- heavy duty track and trolley system
- inlayed vertical profiles possible; Palace 110 I and 110 SI
- semi-automatic execution: electrically operated top and bottom seals optional with Palace 110 S

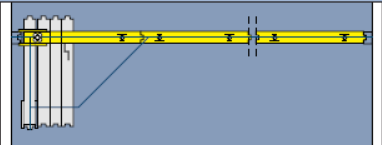


مسقط أفقى يوضح تجميع هذه الأجزاء من القطوع المتحرك فى المكان الخاص بها ، وأيضا رسومات مختلفة توضح الطرق المختلفة لتركيب هذه الأجزاء مع بعضها وسهولة فكها مرة أخرى

Parking examples

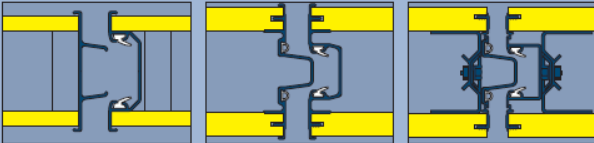


One point suspension OG



Two point suspension, forced guidance, FG

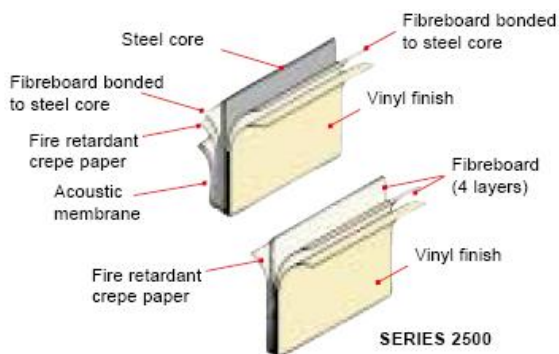
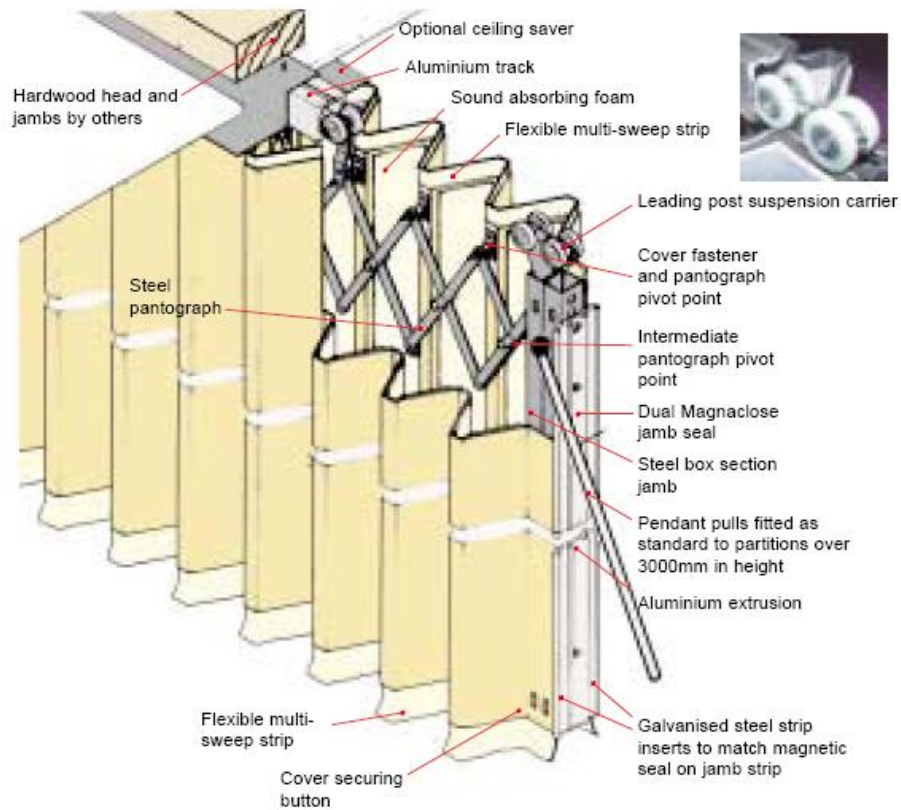
Cross sections of panel joints



PARTITIONS

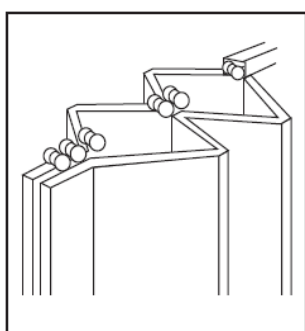
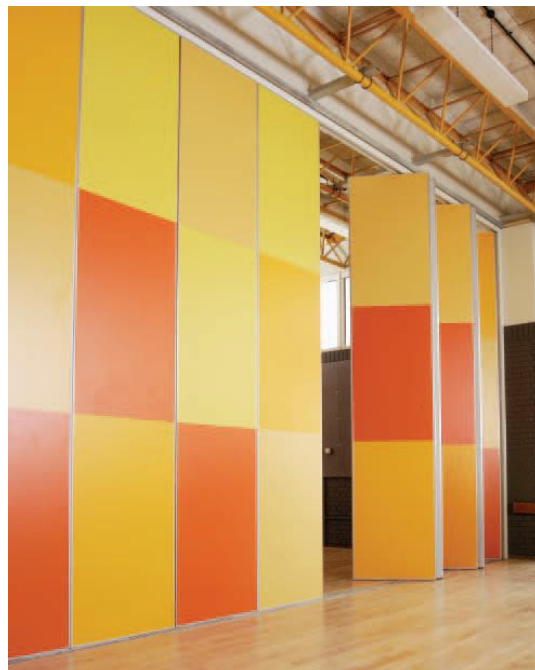
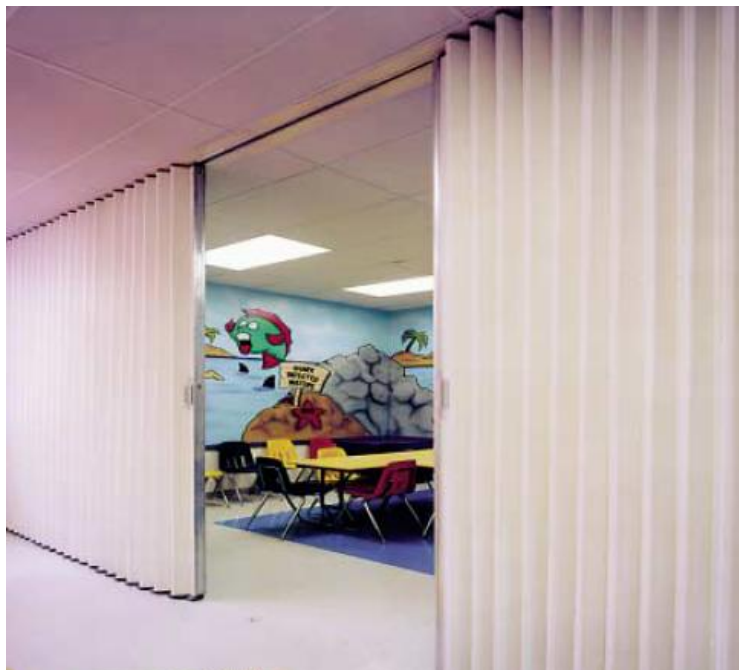
تفصيلة توضح مكونات وتفاصيل نوع من أنواع الأبواب المتحركة

CONSTRUCTION



LAMINATED COVER CONSTRUCTION

PARTITIONS

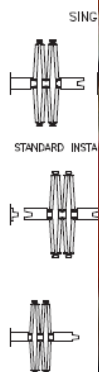


FEATURES.

Sonicwal/1212, with twin 12" (305) wide laminated wood panels, feature Memory Action[®] vinyl hinges, aluminum track, ball-bearing wheels, positive latches and manual or electrical operation. Heights to 18'1" (5512).

ACOUSTICAL PERFORMANCE.

Sonicwal/1212 wood accordion partitions have attained ratings of STC 50 and STC 45.

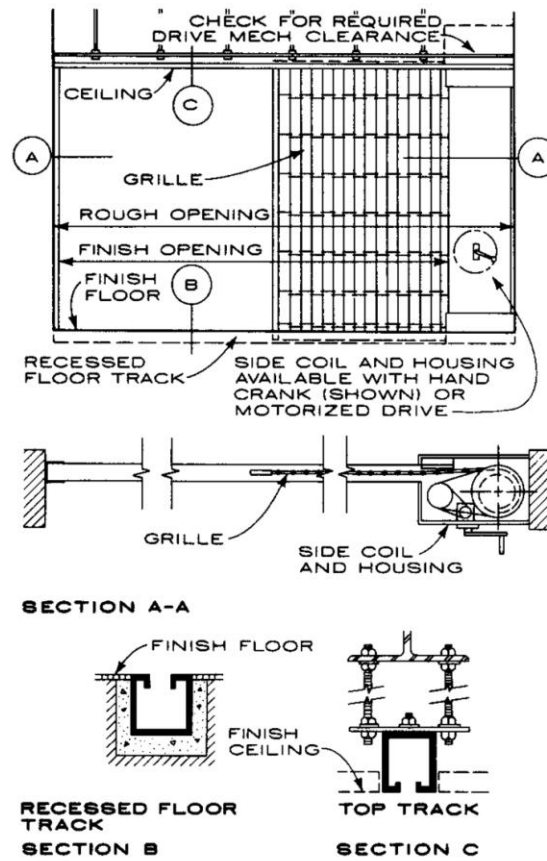


PANEL FINISHES. A full range of vinyl, wood veneers, panel fabric, wall carpet and high pressure plastic laminate is offered. Color selectors are available.



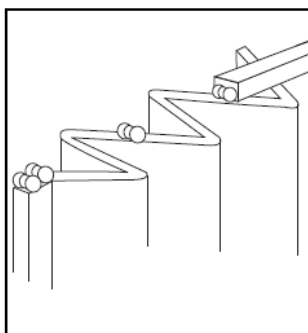
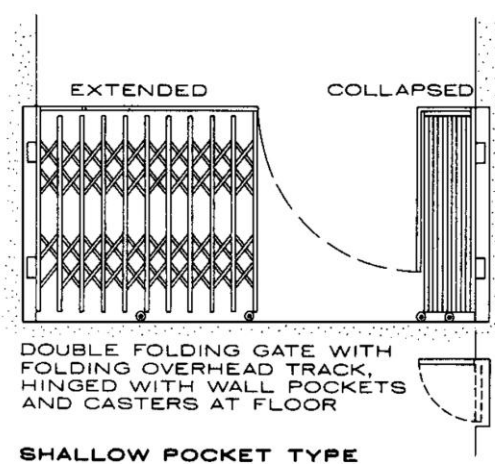
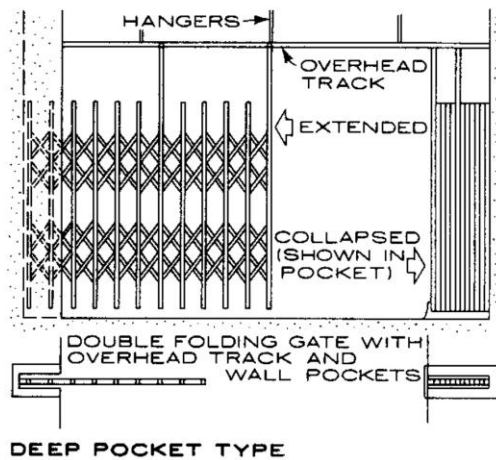
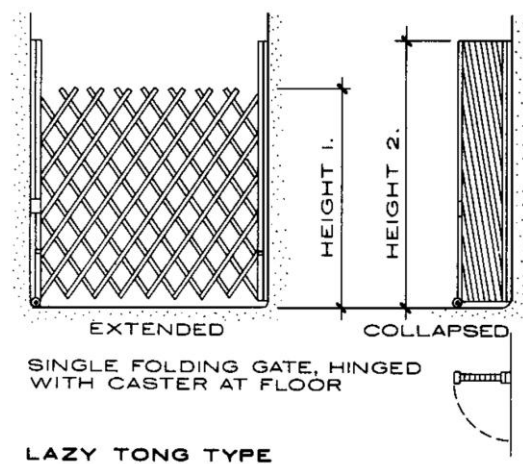
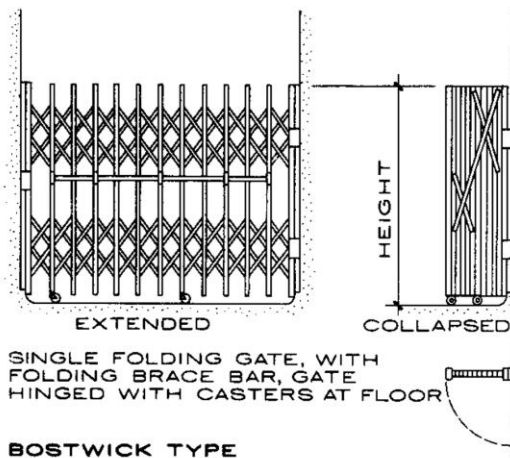
PARTITIONS

تفصيلة توضح الباب المتحرك بموتور



PARTITIONS

شكل يوضح الأبواب المتحركة المصنوعة من المعدن



FEATURES.

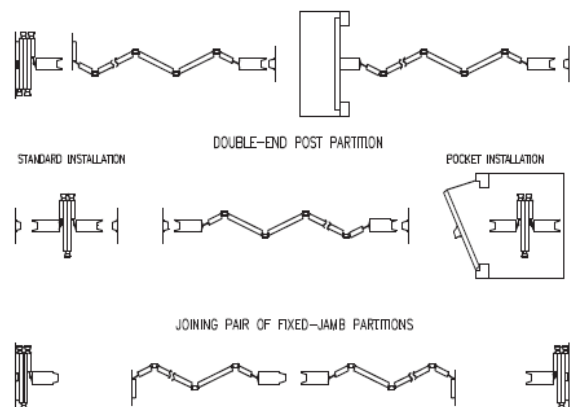
Scale/12, with 12" (305) wide laminated wood panels, feature Memory Action® vinyl hinges, aluminum track, ball-bearing wheels, positive latches and manual or electrical operation. Heights to 18'1" (5512).

ACOUSTICAL PERFORMANCE.

Scale/12A acoustical wood folding partitions have attained a rating of STC 30.

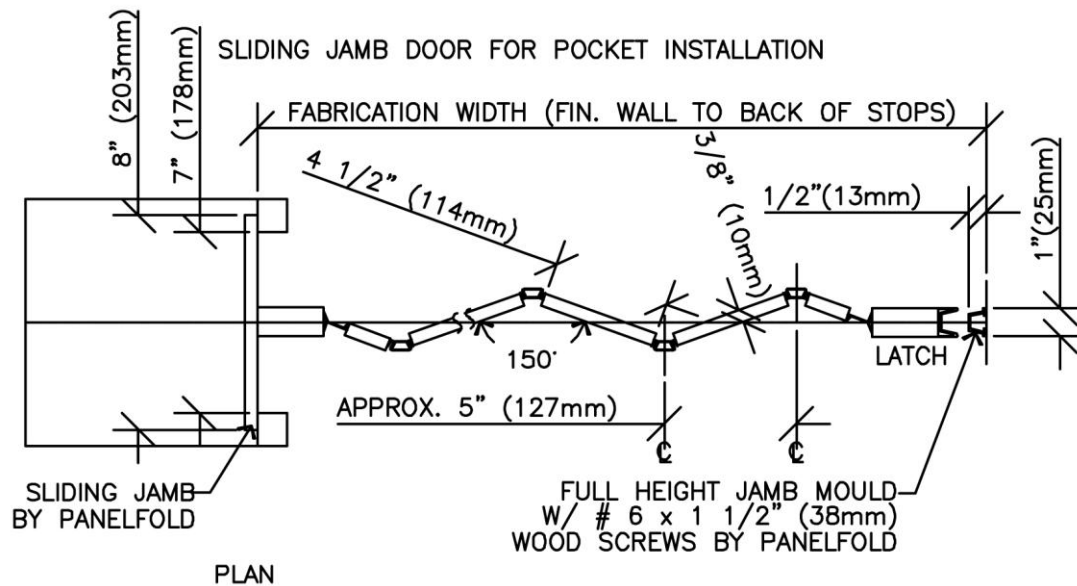
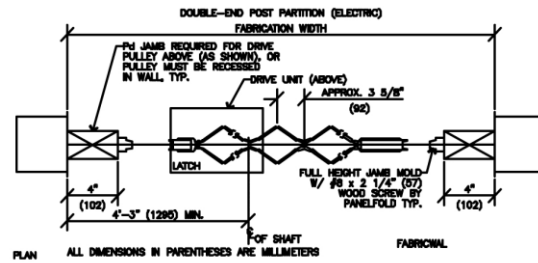
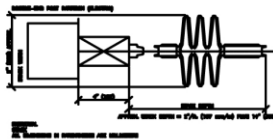
PANEL FINISHES.

A full range of vinyl, wood veneers, wall carpet and high pressure plastic laminate is offered. Color selectors are available.



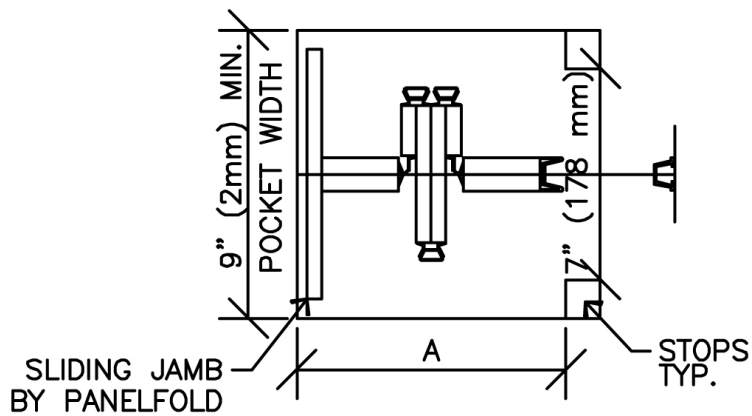
PARTITIONS

الأبواب المتحركة



PARTITIONS

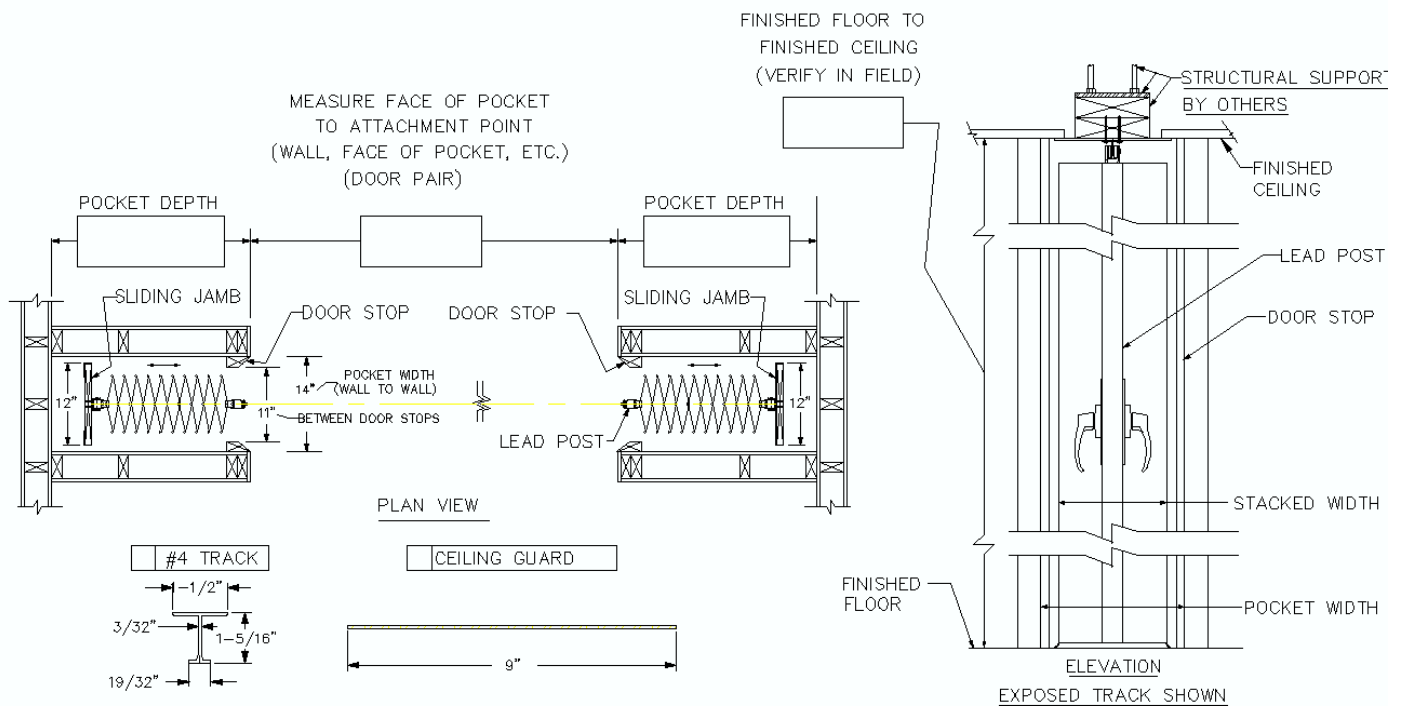
POCKET, POCKET DOOR, STOPS AND TRIM BY OTHERS.



NOTE:
A. MIN. POCKET DEPTH = 1"/ft. (82mm/m)
PLUS 9 1/4" (235 mm)

STACK

تفصيلة توضح باب منزلق مركب على قاطوع خشبي



PARTITIONS

صور توضح شكل المفصلة المستخدمة في ربط باب بقاطع



Mills hinges



Mills flush slide latch



Mills lower cam

PARTITIONS

القواطع المتنقلة (المؤقتة) :

هي قواطع تتكون من وحدات سابقة التجهيز يتم تجميعها بواسطة إكسسوارات تختلف حسب نوع القواطع ، و تتميز بسهولة استخدامها و تنوع تصميماتها و هي تصنع من مواد مختلفة مثل الألمونيوم و الزجاج و ال P.V.C و اللدائن .
مجال الاستخدام :

يتعدد استخدام هذه القواطع حيث أنها لا ترتبط بأي عناصر إنشائية أو وحدات تثبيت و هي تتميز بتعدد مواصفاتها الفنية و خصائصها الجمالية و لذلك تستخدم في مباني معينة مثل المتاحف و المعارض و الفراغات الإدارية لإتاحة بعض الخصوصية لبعض الوظائف ، كما يمكن أن تستخدم في المباني السكنية لإضافة بعض الخصائص الجمالية ، كما أنها تستخدم لتحديد مسارات الحركة في بعض الفراغات الكبيرة مثل صالات الألعاب .
المميزات :

1. سهولة وضعها في أي مكان على جميع أعمال التشطيب دون تثبيتها بأي عناصر إنشائية .
2. سهولة الفك و التركيب كما أنها لا تحتاج إلى أعمال تجهيزات مسبقة قبل التركيب .
3. إمكانية تغيير شكل الفراغ المقسم بهذه القواطع عن طريق المفصلات الخاصة بكل نوع .
4. خفة الوزن حيث أنها لا تقارن على الإطلاق من حيث خفة الوزن .
5. إمكانية طيها ووضعها في مكان تخزين لحين استخدامها .
6. إمكانية تمرير بعض التوصيلات الكهربائية و عمل المخارج اللازمة في هذه القواطع .

أسلوب التنفيذ :

هذه القواطع هي قواطع جاهزة يتم تجهيزها ووضعها حسب التصميم المطلوب و ليس لها خطوات تنفيذ سوى تركيب إكسسوارات التجميع فقط و التي تختلف من نوع لآخر .

طرق النهو :

بمجرد وضع القواطع في مكانها تكون جاهزة للاستخدام حيث تعتبر هذه القواطع ذات الأسطح سابقة التشطيب بالمصنع



القواطع المتنقلة (الحائمة) :

هي قواطع تتكون من وحدات مودولية سابقة التجهيز تصنع من ألواح الصاج أو الخشب أو من اللدائن الحديثة ، مثل القواطع بالبند السابق و هي تثبت بواسطة دلائل خاصة مثبتة بالأسقف ، و هي تتميز بمواصفات و أبعاد متعددة تتناسب مع العديد من الاستخدامات هذه القواطع يتم تركيبها بعد الانتهاء من جميع أعمال التشطيب .
مجال الاستخدام :

تستخدم هذه القواطع في الفراغات التي يمكن تجزئتها إلى عدة فراغات أصغر و لها صفة الاستدامة إلى حد ما لدواعي وظيفية ، حيث تستخدم في المباني الإدارية ، كما تستخدم في المباني التعليمية لتحديد بعض الفراغات الوظيفية ، كما يمكن استخدامها في المباني السكنية لإعادة تصميم بعض الفراغات بعد إجراء أعمال التشطيب .
المميزات :

1. سهولة الفك و التركيب و عمك التعديلات بحرية في أي وقت دون التأثير على سير العمل في الفراغات .
2. تعدد تصميماتها حيث يمكن ؟أن تكون مصمته أو تكون فارغ زجاج كما يمكن أن تحتوي بعض الوحدات على أبواب الدخول و الخروج أو بعض الشبائيك و الفتحات التي يمكن أن تستخدم في التهوية .
3. يمكن التحكم في الخصائص الخاصة بها مثل عزل الصوت أو الإضاءة أو مقاومة الحريق
4. يتم تثبيتها دون عمل أي تجهيزات مسبقة تؤثر على التشطيبات السابقة .
5. يمكن أن تحتوي هذه القواطع على بعض مخارج الأعمال الكهربائية و مخارج أعمال التكييف ، و ذلك بعد إضافة التجهيزات الخاصة بها .

أسلوب التنفيذ :

يتم التنفيذ بشكل لا يؤثر على التشطيبات السابقة ، كما ذكرنا و يتم التنفيذ على النحو التالي :

يتم تحديد أماكن التثبيت طبقا للتصميمات المطلوبة للفراغات طبقا للموديول المستخدم .

يتم تثبيت إكسسورات التثبيت إن وجدت .

توضع القواطع في المكان المحدد لها ثم يتم تثبيتها عن طريق تجهيزات داخلية خاصة تشبه ألجنة كوالين الأبواب و يتم فته هذه الألجنة من جانب الوحدات .

طريقة النهو :

بمجرد انتهاء أعمال التركيب تكون القواطع جاهزة للاستخدام حيث تعتبر هذه القواطع ذات الأسطح السابقة التجهيز . بالمصنع و تم توريدها على شكل وحدات سابقة التجهيز طبقا للمواصفات و الألوان المطلوبة .



PARTITIONS

Inner-Office Partitions



- القواطيع الجبسية :

القواطيع الجبسية هي أشهر القواطيع استخداما في المباني الإدارية والتجارية لتمييزها بسرعة التنفيذ وخفة الوزن والتحكم في الخصائص والمواصفات ومرونة التصميم والاستخدام والاقتصاد في التكلفة .

تتكون هذه القواطيع من عنصرين أساسيين وهما ألواح جبسية وأعصاب معدنية وتكون الألواح الجبسية من رقائق الجبس بسمك 12.5 مم وغالبا مغطاة بطبقة رقيقة من الكرتون لإعطاء سطح أملس يمكنه استقبال أعمال الدهانات ويتم تنبئها على الأعصاب المعدنية وهي من الصاج المجلفن لمقاومة الصدأ ذات سمك (0.3 - 0.5 مم) وتوضع على مسافات بينية (62.5 سم) تتناسب مع عرض الألواح وبعض التجهيزات المطلوبة .

أنواع الألواح الجبسية :-

- 1 - نوع عادي مغطى طبقه فينيل قابل للغسيل مقاوم للحريق لمدته نصف ساعه .
- 2 - مقاوم للحريق ساعتين والرطوبة .
- 3 - مقاوم للحريق لمدته ساعتين .
- 4 - مقاوم للحريق والرطوبة والرصاص .
- 5 - مقاوم لعدم أخترق الأشعه الحسو الواح رصاص سمك 2مم
- 6 - الواح لزوم الواجهات .

الاستخدام :

تستخدم هذه القواطيع بشكل أساسي في المباني الإدارية والفنادق كما تستخدم في المباني التجارية ولا يوجد مانع من استخدامها في المباني السكنية أو أي نوعية مباني وجميع الفراغات إلا أنها غير منتشرة استخدامها في الأماكن ذات الرطوبة العالية مثل الحمامات بالرغم من وجود نوعيات من الألواح تقاوم الرطوبة وتستخدم في مثل هذه الأماكن .

المميزات :

- 1 - تتميز هذه القواطيع بخفة الوزن حيث يتراوح وزنها بين 22.5 - 46.0 كجم / المتر المسطح مما يجعلها لا تمثل أي أعباء على الهيكل الانشائي للمبنى , كما أن خفة وزنها يجعلها غير مرتبطة بوجود كميات أسفلها ولذلك يتم تنفيذها دون الرجوع لاستشاري إنشائي .
- 2 - عازلة للصوت لوجود فراغ بين وجهي القاطوع يعمل على عزل الصوت كما يمكن زيادة العزل الصوتي بوضع الصوف الصخري في هذا النوع
- 3 - تعطى مواصفات متعددة سواء في الارتفاعات حيث تصل إلى (550 سم) وذلك باستخدام طبقتين من الألواح وعروض مختلفة من الأعصاب أو في السمك حيث يتراوح سمكها غالبا بين (7.2 - 19.0 سم).
- 4 - مقاومة للحريق حيث أنها تعمل على تأخير زمن الحريق إلى 60 دقيقة في بعض المواصفات مما يجعلها مناسبة للفراغات ذات الكثافة العددية للتمكن من تفريغها من المستخدمين في زمن مناسب دون انتقال الحريق من فراغ إلى فراغ .
- 5 - سهولة التركيب حيث أنها لا تحتاج إلى عمالة ماهرة لتنفيذها .
- 6 - سرعة التنفيذ بالمقارنة بجميع أنواع القواطيع الثابتة .
- 7 - إمكانية إضافة أي تجهيزات ومخارج كهربية مستقبلا دون أعمال التكسير والتلف للقواطيع .
- 8 - إمكانية وضع بعض التجهيزات داخل الفراغ بين وجهي القاطوع مثل صندوق الطرد للحمامات أو خافض التيار الكهربائي لبعض الوحدات الكهربائية المستخدمة في وسائل العرض .

PARTITIONS

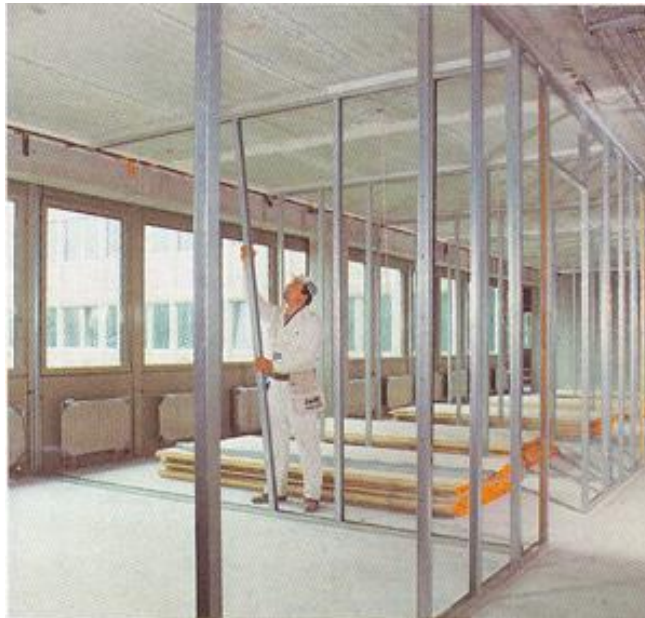
9 - يمكن تثبيتها على الخرسانة مباشرة في حالة استخدامها كأساس لأرضيات ذات سمك بسيط مثل الأرضيات الفينيل أو الموكيت أو الأرضيات الـ H.D.F (فندق كونراد بكورنيش النيل) كما يمكن تنفيذها فوق التشطيبات المختلفة بسهولة .

أسلوب التنفيذ :

- 1 - يتم التنفيذ هذه القواطع بخطوات متسلسلة على النحو التالي :
1 - يتم رسم حدود الفراغات على الأرض بنفس سمك القاطوع المراد تنفيذه مع تحديد أماكن الأبواب والفتحات بدقة
- 2 - يتم تثبيت وحدات الصاج (اوميجا) على الأرض طبقا للرسم المحدد مسبقا باستخدام المسامير القلاووظ والخوابير البلاستيك كدليل لتحديد الفراغ .
- 3 - تثبت القوائم الرأسية على مسافات تحدد طبقا لعرض الألواح بحيث يجب أن يكون بداية ونهاية الألواح متقابلة على عصب ليتم التثبيت به كما يجب أن توضع هذه الأعصاب عند نهايات الفتحات والتجهيزات التي قد تتواجد داخل القاطوع مثل التجهيزات الصحية والكهربية .
- 4 - يتم تثبيت الألواح الجبسية بأحد أوجه القاطوع .
- 5 - تثبت جميع التجهيزات الكهربائية وغيرها بالوجه المثبت مسبقا بالإضافة لتثبيت أي تجهيزات متعلقة بالوجه الآخر ثم يوضع الصوف الصخري (عازل للصوت) بين الأعصاب .
- 6 - تثبت ألواح الوجه الآخر بعد تفتيح أماكن المخارج المطلوبة .

طرق النهو :

- 1 - يتم صنفرة الحواف وتجهيزها وإزالة أي زوائد نتيجة أعمال الكسوة .
- 2 - يتم معالجة الفواصل بين الألواح باستخدام شريط خاص بذلك .
- 3 - يستخدم المعجون لمعالجة أي فراغات متبقية والشريط المستخدم للفواصل .
- 4 - تتم عملية الصنفرة والتلطيظ مرة أخرى وبعدها يكون السطح جاهز لاستقبال أي نوع من أنواع الدهانات (سواء الزيتية أو البلاستيكية) باستخدام الطرق المعتادة المتبعة في أي من هذه الدهانات .



PARTITIONS

تثبيت الالواح الجبسية على ايطارات
من المعدن بواسطة مسامير



PARTITIONS

